



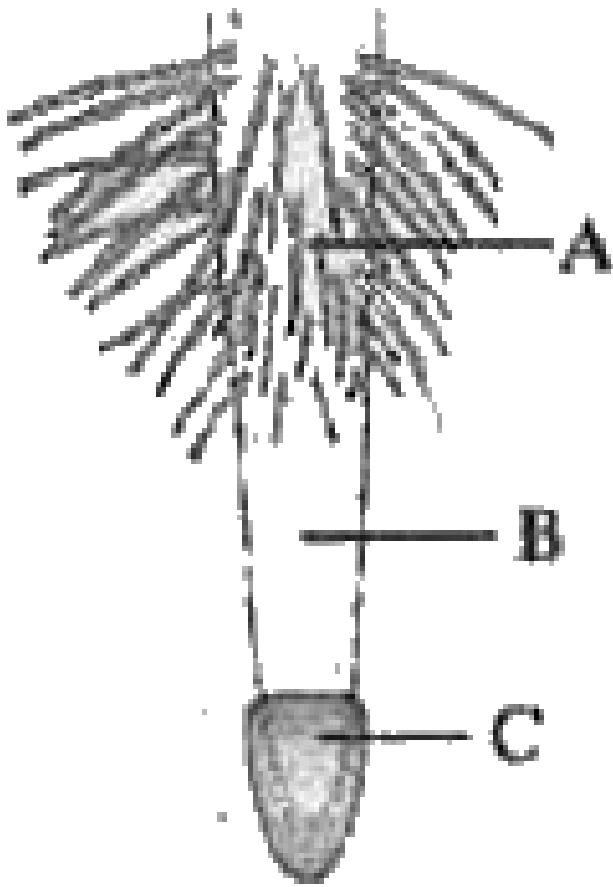
BIOLOGY

BOOKS - MTG BIOLOGY (HINDI)

पुष्पी पादपों की आकारिकी

बहुविकल्प प्रश्न पिटारा जड़

1. नीचे दिये चित्र के विषय में , जो एक प्रारूपिक जड़ के विभिन्न क्षेत्रों को प्रदर्शित करता है, निम्न कथनों में से कौन-सा कथन सही है ?



A. भाग B मुख्य रूप से जल के अवशोषण में सहायता करता है।

B. भाग B में शान्त केन्द्र उपस्थित है।

C. भाग A जड़ की शरीर रचना सम्बन्धी अध्ययन के लिये सर्वाधिक उपयुक्त है।

D. भाग C में कोशिकाओं का विभेदन देखा जा सकता है।

Answer: C

 वीडियो उत्तर देखें

2. बेमेल जोड़े का चयन करें।

- A. मुसला जड़ तंत्र - द्विबीजपत्री
- B. रेशेदार जड़तंत्र - एकबीजपत्री
- C. पुलकित जड़ें - करक्यूमा
- D. अवस्तंभ जड़े - गन्ना

Answer: C

 वीडियो उत्तर देखें

3. खाने योग्य जड़ें इनमें पायी जाती हैं-

- A. धान

B. गेहूँ

C. आलू

D. शकरकंद।

Answer: D



वीडियो उत्तर देखें

4. निम्न पौधों में से कौन मणिकामय मूल धारण करता है ?

A. मोमोरडिका

B. करक्यूमा

C. डहेलिया

D. एस्पेरेगस

Answer: A



वीडियो उत्तर देखें

5. स्तंभ-I के साथ स्तंभ-II का मिलान करें और नीचे दिये गये कूटों से सही विकल्प का चयन करें।

| स्तंभ-I (माँसल मूसला जड़ों के प्रकार) | | स्तंभ-II (उदाहरण) | |
|--|------------------------|------------------------|-----------------|
| (A) | शंक्वाकार (शंकुरूपी) | (i) | ब्रेसिका रापा |
| (B) | तर्कुरूपी | (ii) | डॉकस करोटा |
| (C) | कुम्भीरूप | (iii) | रैफेनस सेटाइवस |
| (D) | कंदिल | (iv) | मिराबिलिस जलापा |

A. (A) → (ii), (B) → (iii), (C) → (i), (D) → (iv)

B. (A) → (iii), (B) → (ii), (C) → (i), (D) → (iv)

C. (A) → (ii), (B) → (i), (C) → (iii), (D) → (iv)

D. (A) → (ii), (B) → (iii), (C) → (iv), (D) → (i)

Answer: A



वीडियो उत्तर देखें

6. निम्न में से गलत कथन का चयन करें।

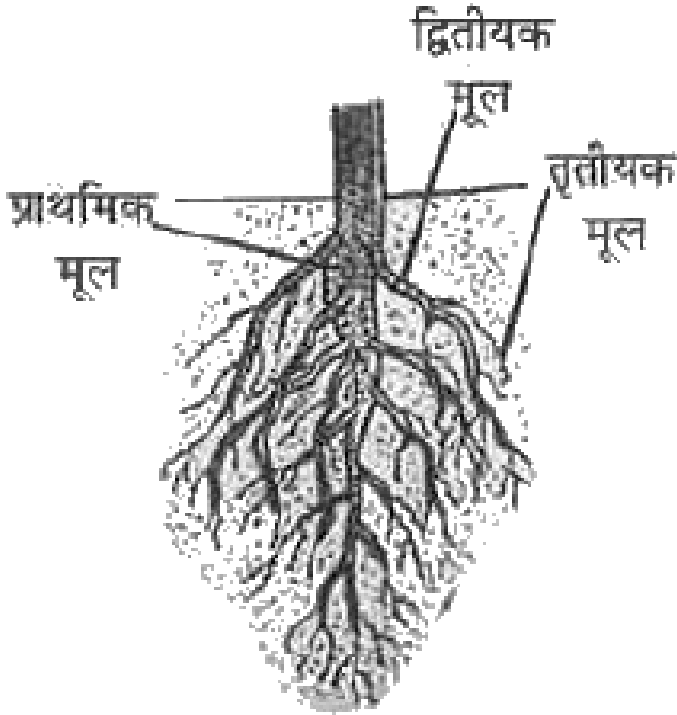
- A. स्वांगीकारी जड़ें प्रकाश संश्लेषण करने में सक्षम होती हैं, जो टीनोस्पोरा व ट्रापा में उपस्थित होती हैं।
- B. अमरबेल की चूषक जड़ें पोषक के दोनों ऊतकों दारु व पोषवाह के साथ संबंध रखती हैं।
- C. इपोमोइया बटाटा की प्रजनन जड़ें कायिक प्रवर्धन में सहायता करती है।
- D. वैण्डा की अधिपादप जड़ों में सुविकसित मूलगोप व मूलरोम होते हैं।

Answer: D



[वीडियो उत्तर देखें](#)

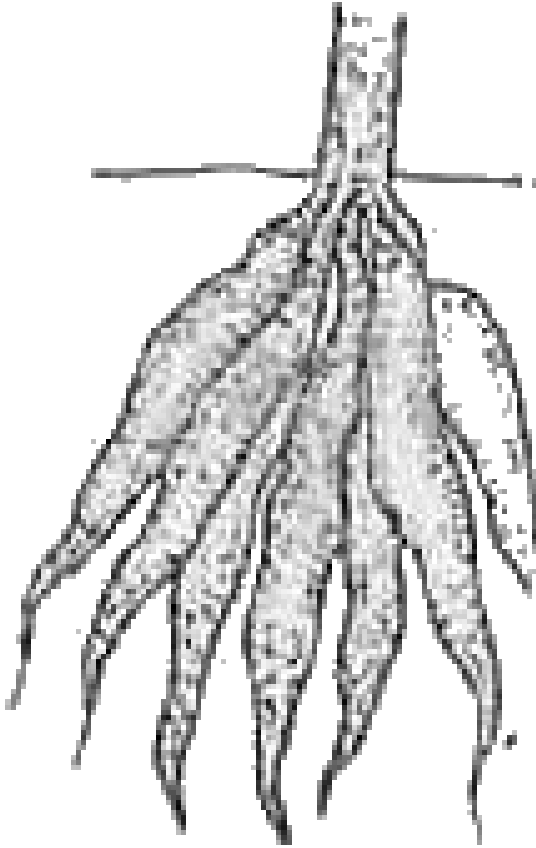
7. दिये गये चित्र को देखें और इस संदर्भ में गलत कथन का चयन करें।



- A. इस प्रकार का जड़तंत्र भ्रूण के मूलांकुर से विकसित होता है।
- B. मुख्य जड़ से उत्पन्न होने वाली पार्श्व जड़ें उत्पत्ति में बहिर्जात होती हैं।
- C. मूलिकाएं आधारभूत जड़ शाखाएं हैं, जो अवशोषण के लिये मूलरोम धारण करती हैं।
- D. द्वितीयक व तृतीयक जड़ें अग्राभिसारी क्रम में उत्पन्न होती हैं।

Answer: B

8. रूपान्तरित जड़ के प्रकार को पहचानिये और इस संदर्भ में सही कथन का चयन कीजिए।



- A. यह डहेलिया की कंदिल जड़ है जो संचित भोजन के रूप में इनुलिन संग्रह करती है।
- B. यह एक रूपान्तरित मूसला जड़ है जो डहेलिया में पायी जाती है।
- C. यह एक रूपान्तरित अपस्थानिक जड़ है जो संचित भोज्य पदार्थ का संग्रह करती है।

D. ये जड़ें पौधे को यान्त्रिक सहारा प्रदान करने के लिए रूपान्तरित होती हैं।

Answer: C

 वीडियो उत्तर देखें

9. उस पादपों के समूह का चयन कीजिये, जिनमे अवस्तम्भ (stilt) मूले पाई जाती है

- A. जिया मेज , राइजोफोरा मेंगल
- B. पेण्डानस , ओडोरेटिसिमस , फाइकस बेंगलेसिस,
- C. राइजोफोरा मेंगल , हेडेरा हेलिक्स
- D. फाइकस बेंगलेसिस, पाइसम सेटाइवम।

Answer: A

 वीडियो उत्तर देखें

10. दिये गये कथनों को पढ़िये और सही विकल्प का चयन कीजिए।

कथन 1 : मूलमोप मूल विभज्योतक की मृदा के घर्षण से सुरक्षा करता है और इसकी बाहरी कोशिकाएं सतत -रूप से नयी कोशिकाओं द्वारा प्रतिस्थापित की जाती हैं।

कथन 2 : मृदा घर्षण के प्रभाव के कारण मूलगोप की बाह्य कोशिकाएं क्षतिग्रस्त होकर छील जाती हैं और मूल विभज्योतक ऊतक द्वारा उत्पन्न नयी कोशिकाओं द्वारा प्रतिस्थापित कर दी जाती हैं।

- A. कथन 1 व 2 दोनों सही हैं और कथन 2 , कथन 1 की सही व्याख्या करता है।
- B. कथन 1 व 2 दोनों सही हैं परन्तु कथन 2 , कथन 1 की सही व्याख्या नहीं करता है।
- C. कथन 1 सही और कथन 2 गलत है।
- D. कथन 1 व 2 दोनों गलत हैं।

Answer: A



वीडियो उत्तर देखें

बहुविकल्प प्रश्न पिटारा तना

1. भूमिगत तने और जड़ के मध्य कुछ अन्तर दिये गए हैं। सही विकल्प का चयन करें जो गलत अन्तर के जोड़े को बताता है।

| क्र. | भूमिगत तना | जड़ |
|-------|---|--|
| (i) | यह पर्वसंधियों व पर्वों में विभेदित होता है। | वह पर्व संधियों व पर्वों में विभेदित नहीं होता है। |
| (ii) | पर्वसंधियों पर शल्की पत्तियाँ उपस्थित होती हैं। | जड़ों में शल्की पत्तियाँ अनुपस्थित होती हैं। |
| (iii) | शल्क पत्तियों के अक्ष में कक्षस्थ कलिकाएं उपस्थित होती हैं। | कक्षस्थ कलिकाएं मूल शीर्षों पर उपस्थित होती हैं। |
| (iv) | शाखाएं बहिर्जात रूप से उत्पन्न होती हैं। | शाखाएं अन्तर्जात रूप से निकलती हैं। |
| (v) | मूलरोम व मूलगोप अनुपस्थित होते हैं। | मूलरोम व मूलगोप उपस्थित होते हैं। |
| (vi) | पुष्प व फल प्रायः उपस्थित होते हैं। | पुष्प व फल अनुपस्थित होते हैं। |
| (vii) | ये प्रायः भोजन संग्रह का कार्य करते हैं। | ये सदैव भोजन संग्रह का कार्य करती हैं। |

A. (vi) व (vii)

B. (ii), (iii) व (vii)

C. (iii), (vi) व (vii)

D. (ii), (iii), (vi) व (vii)

Answer: C



वीडियो उत्तर देखें

2. दिये गए कथनों को पढ़िये और सही विकल्प का चयन करिए।

- (i) प्रोप मूल में मूलगोप उपस्थित रहते हैं।
- (ii) श्वसनमूल श्वसन के लिये ऑक्सीजन प्राप्त करने में सहायता करती हैं।
- (iii) अदरक का खाने योग्य भाग भूमिगत तना है।
- (iv) जलोदभिद प्रायः एक सुविकसित जड़ तंत्र धारण करते हैं।

A. (i) व (ii)

B. (ii) व (iii)

C. (i), (ii) व (iii)

D. (i), (ii), (iii) व (iv)

Answer: C



वीडियो उत्तर देखें

3. जुड़ी हुई बाह्य आकृति , स्पष्ट पर्वसंधियों व पर्वों वाले अशाखित, सीधे, बेलनाकार , मोटे (स्थूल) अक्ष को कहते हैं -

- A. ऊपरी भूस्तारी
- B. अन्तः भूस्तानी
- C. कल्म
- D. कॉडेक्स

Answer: C

 [वीडियो उत्तर देखें](#)

4. _____ सीमित वृद्धि का हरा तना है जो पत्तियों के समान प्रकाश संश्लेषण का कार्य करता है।

- A. पर्णकायस्तंभ
- B. पर्णाभ स्तम्भ
- C. पर्णाभवृत्त

Answer: B

 वीडियो उत्तर देखें

5. निम्न सूची पर्णकायस्तंभ और पर्णाभपर्व के बीच के विभेदों का सारांश प्रस्तुत करती है।

| क्र. | पर्णकायस्तंभ | पर्णाभपर्व |
|-------|--|--|
| (i) | मुख्य तना व शाखाएं दोनों पत्तियों के समान कार्य करने के लिए रूपान्तरित होती हैं। | केवल शाखाएं पत्तियों का कार्य करने के लिये रूपान्तरित होती हैं। |
| (ii) | इनमें असीमित या अनिश्चित वृद्धि होती है। | इनमें भी असीमित या अनिश्चित वृद्धि होती है। |
| (iii) | इसमें अनेक पर्वसंधियां व पर्व होते हैं। | यह प्रायः एक पर्व लंबा होता है। |
| (iv) | सत्य पत्तियां सामान्य रूप से कैडयूकस (क्षणभंगुर) होती हैं। | सत्य पत्तियां या तो शल्कों में हासित हो जाती हैं या कांटों में रूपान्तरित हो जाती हैं। |
| (v) | उदाहरण- रसकस एक्यूलेटस, एस्पेरेगस आदि। | उदाहरण- औषशिया, यूफोरबिया रॉयलीआना आदि। |

गलत विभेदों को चुनें और सही विकल्प का चयन करें।

A. (i) व (ii)

B. (ii) व (v)

C. (iii) व (v)

D. (ii) व (iv)

Answer: B



वीडियो उत्तर देखें

6. निम्न कथनों को पढ़िये और सही विकल्प का चयन कीजिए।

कथन 1 : स्तंभ कंद विशिष्टीकृत भूमिगत तने की शाखाओं का फूला सिरा है जो पौधे के कायिक प्रवर्धन में सहायता करता है।

कथन 2 : सोलेनम ट्यूबेरोसम स्तंभ कंद का एक उदाहरण है जो इनुलिन को मुख्य संरक्षित भोज्य पदार्थ के रूप में संग्रह करता है।

A. कथन 1 व 2 दोनों सही हैं और कथन 2 , कथन 1 की सही व्याख्या करता है।

B. कथन 1 व 2 दोनों सही हैं परन्तु कथन 2 , कथन 1 की सही व्याख्या नहीं करता है।

C. कथन 1 सही और कथन 2 गलत है।

D. कथन 1 व 2 दोनों गलत हैं।

Answer: C

 वीडियो उत्तर देखें

7. बोगेनविलिया में, दुर्बल तने को खड़ा करने के लिये, उसे मुड़े हुए कांटों की सहायता से कसकर लिपटाकर सहारा प्रदान किया जाता है। ऐसे पौधों को कहते हैं -

A. प्रतान

B. अंकुश

C. भूस्तारिका

D. स्कैम्बलर्स

Answer: D

 वीडियो उत्तर देखें

8. _____ हैं, एक पर्व लम्बा ऊपरी - भूस्तारी, प्रायः गुच्छीय पौधों में भूमि पर या जल के तल पर पाया जाता है।

- A. बेल या लता
- B. भूस्तारिका
- C. अन्तः भूस्तारी
- D. प्रकन्द

Answer: B



वीडियो उत्तर देखें

9. नागफनी में, प्रकाश संश्लेषण का कार्य किसके द्वारा होता है

- A. पर्णाभि पर्व
- B. पर्णाभिवृत्त
- C. पर्णाभि स्तम्भ
- D. अनुपर्ण

Answer: C



वीडियो उत्तर देखें

10. निम्न में से कौन घनकंद का उदाहरण नहीं है ?

A. कोलोकेसिया

B. फ्रीजिआ

C. क्रोकस

D. जिंजिबर

Answer: D



वीडियो उत्तर देखें

11. आलूकंद की 'आँखें' प्रतिनिधित्व करती हैं -

A. पर्वसन्धियों

B. मूल कलिकाओं

C. पुष्प कलिकाओं

D. पत्र कलिकाओं

Answer: A

 वीडियो उत्तर देखें

12. स्तंभ-I का स्तंभ -II से मिलान करें और नीचे दिये गये संकेतों से सही विकल्प का चयन करें।

| स्तंभ-I | | स्तंभ-II | |
|---------|---------------|----------|-----------------------|
| A. | काँटें | (i) | कायिक प्रवर्धन |
| B. | पर्णकाय स्तंभ | (ii) | रक्षात्मक प्रक्रिया |
| C. | ऊपरी भूस्तारी | (iii) | यान्त्रिक सहारा |
| D. | अवस्तंभ जड़ें | (iv) | पोषक तत्वों का अवशोषण |
| E. | चूषक | (v) | प्रकाश संश्लेषण |

A. (A) \rightarrow (v), (B) \rightarrow (iv), (C) \rightarrow (iii), (D) \rightarrow (ii), (E) \rightarrow (i)

B. (A) \rightarrow (ii), (B) \rightarrow (v), (C) \rightarrow (iii), (D) \rightarrow (i), (E) \rightarrow (iv)

C. (A) \rightarrow (ii), (B) \rightarrow (v), (C) \rightarrow (i), (D) \rightarrow (iii), (E) \rightarrow (iv)

D. (A) \rightarrow (iii), (B) \rightarrow (v), (C) \rightarrow (iv), (D) \rightarrow (i), (E) \rightarrow (ii)

Answer: C

 वीडियो उत्तर देखें

13. निम्न में से बेमेल जोड़े का चयन करें।

- A. प्रकन्द - ड्रायोटेरिस , नेलुम्बो न्यूसीफेरा
- B. घनकंद - क्रोकस सेटाइवस, एमार्फोफेलस
- C. भूस्तारी - करक्युमा डोमेस्टिका , जिंजिबर ऑफिसिनेल
- D. कंद - हेलिएन्थस ट्यूबेरोसस , सोलेनम ट्यूबेरोसम

Answer: C

 वीडियो उत्तर देखें

14. निम्न में से कौन-सा पौधा कल्म (Culm) धारण करता है ?

A. कस्कुटा

B. जिंजिबर

C. बाँस

D. कोकोस

Answer: C

 वीडियो उत्तर देखें

15. स्तंभ - का स्तंभ - से मिलान करें और सही विकल्प का चयन करें।

| स्तंभ-I | | स्तंभ-II | |
|---------|-----------------|----------|--|
| (A) | कायिक कलिकायें | (i) | कलिकाएं पत्तियों के कक्षों से विकसित होती हैं। |
| (B) | पुष्पीय कलिकाएं | (ii) | कलिकाएं पत्ती सदृश प्ररोहों को उत्पन्न करती हैं। |
| (C) | कक्षस्थ कलिकाएं | (iii) | प्रजनन कलिकाएं जो पुष्प उत्पन्न करती हैं। |
| (D) | सहायक कलिकाएं | (iv) | पर्ण आधारों पर स्थित अतिरिक्त कलिकाएं। |

A. (A) → (ii), (B) → (iii), (C) → (i), (D) → (iv)

B. (A) \rightarrow (iii), (B) \rightarrow (ii), (C) \rightarrow (i), (D) \rightarrow (iv)

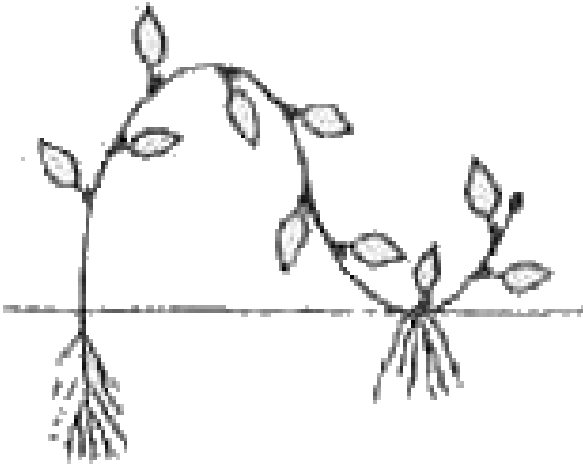
C. (A) \rightarrow (iv), (B) \rightarrow (iii), (C) \rightarrow (ii), (D) \rightarrow (i)

D. (A) \rightarrow (i), (B) \rightarrow (ii), (C) \rightarrow (iv), (D) \rightarrow (iii)

Answer: A

 वीडियो उत्तर देखें

16. दिये गये चित्र के संदर्भ में सही उत्तर का चयन करें।



A. यह एक या अधिक पर्वसंधियों को धारण करता है।

B. यह वायवीय रूप से कुछ दूरी के लिये वृद्धि करता है और अन्ततः भूमि को छूता है।

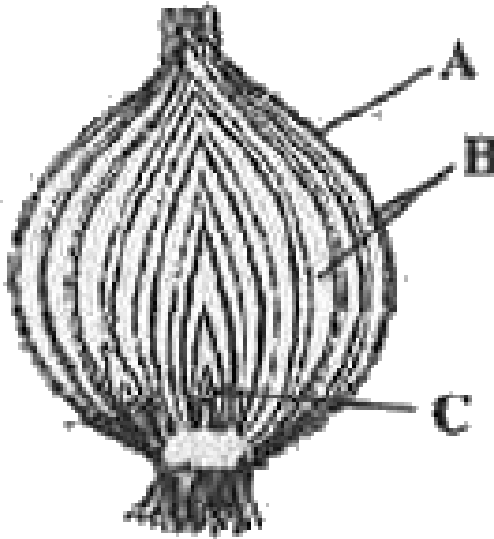
C. यह जैस्मिनम , फ्रगेरिया आदि में उपस्थित होता है।

D. उपरोक्त सभी।

Answer: D

[वीडियो उत्तर देखें](#)

17. दिया गया चित्र एलियम सीपा के बल्ब की लम्बरूप काट को दर्शाता है। विभिन्न भागों को पहचानिए व सही विकल्प का चयन करिए।



A. A B C

B. A B C

C. A B C

D. A B C

Answer: C

 वीडियो उत्तर देखें

18. निम्न में से कौन एलियम सीपा का फुला हुआ खाने योग्य भाग है ?

A. वायवीय तना

B. भूमिगत तना

C. पर्व

D. पर्ण आधार

Answer: D

 वीडियो उत्तर देखें

19. लहसुन व प्याज के निम्न पादप भागों में से कौन खाने योग्य है ?

- A. भूमिगत तना
- B. माँसल शल्क पत्तियाँ
- C. ट्यूनिक
- D. उपस्थानिक जड़ें

Answer: B



वीडियो उत्तर देखें

बहुविकल्प प्रश्न पिटारा पत्ती

1. निम्न में से कौन-सा एक गलत जोड़ा है ?

- A. पर्णकायस्तंभ - ओपंशिया
- B. पर्णाभ पर्व - रसकस
- C. पर्णाभ वृत्त - एस्पेरेगस

D. स्तंभ प्रतान - अंगूर की बेल

Answer: C

 वीडियो उत्तर देखें

2. पौधा के उस समूह को पहचानिये जो पर्ण प्रतानों को धारण करता है।

A. मटर, ग्लोरी , लिली

B. ककड़ी, कद्दू

C. तरबूज , अंगूर की बेल

D. उपरोक्त सभी

Answer: A

 वीडियो उत्तर देखें

3. कुछ _____ में पर्ण आधार फूल जाता है, जिसे _____ कहते हैं।

A. एकबीजपत्रियों, आच्छादित पर्ण आधार

B. लेग्यूम्स , पर्णवृत्ततल्प

C. लेग्यूम्स , आच्छादित पर्ण आधार

D. एकबीजपत्रियों, पर्णवृत्ततल्प

Answer: B



वीडियो उत्तर देखें

4. _____ पर्णविन्यास में प्रत्येक पर्व संधि पर एक जोड़ी पत्तियाँ उत्पन्न होती हैं जो एक-दूसरे के विपरीत स्थित होती हैं जैसे कि _____ पादप में।

A. एकान्तर , हिबिस्कस

B. सम्मुख, हिबिस्कस

C. सम्मुख, कैलोट्रॉपिस

D. चक्करदार, कैलोट्रॉपिस

Answer: C

 वीडियो उत्तर देखें

5. समानान्तर शिरा विन्यास एकबीजपत्री पादपों की एक विशेषता है। निम्न में से कौन इस सामान्यीकरण का अपवाद है ?

- A. स्माइलेक्स
- B. कोलोकेसिया
- C. एलोकेसिया
- D. उपरोक्त सभी

Answer: D

 वीडियो उत्तर देखें

6. कलश पादपों में कौन-सा भाग पादप कलश में रूपान्तरित हो जाता है ?

- A. जड़
- B. तना

C. पत्ती

D. पुष्प

Answer: C



वीडियो उत्तर देखें

7. ओपंशिया के एरिओल्स पर उपस्थित अंकुश इनका प्रतिनिधित्व करते हैं -

A. तना

B. पत्तियाँ

C. कलिकाएं

D. पर्णाभिवृत्त

Answer: B



वीडियो उत्तर देखें

8. पत्ती के विभिन्न भाग प्रतानों में रूपान्तरित हो जाते हैं जो पौधे को ऊपर चढ़ने में सहायता करते हैं। क्लीमेटिस में पाए जाने वाले प्रतान के प्रकार को पहचानिये।



A.



B.



C.



D.

Answer: B

 वीडियो उत्तर देखें

9. जालिकावत शिरा विन्यास द्विबीजपत्रियों की एक विशेषता है। इस सामान्यीकरण का एक अपवाद है -

- A. केलोफाइलम
- B. फाइकस
- C. हिबिस्कस
- D. जिजिफस

Answer: A

 वीडियो उत्तर देखें

10. महीन रूप से कटीपटी पत्ती इनका अनुकूलन हो सकती है -

A. मरुद्धिदों

B. सेमोफाइट्स (Psammophytes)

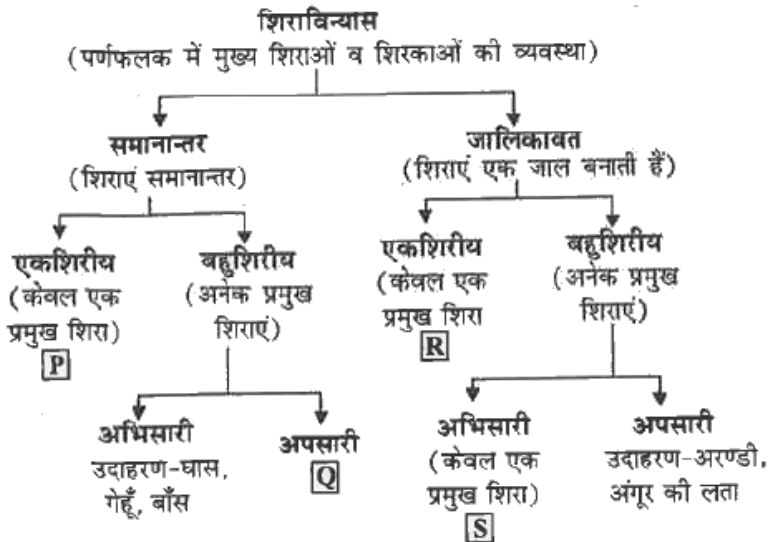
C. लवणोदभिदों

D. जलोद्धिदों।

Answer: D

वीडियो उत्तर देखें

11. निम्न प्रवाह आरेख का अध्ययन करें और P , Q , R व S के लिये सही विकल्प का चयन करें।



- A. P Q R S
, , ,
- B. P Q R S
, , ,
- C. P Q R S
, , ,
- D. P Q R S
, , ,

Answer: A

 वीडियो उत्तर देखें

12. पर्ण शीर्ष प्रतान इनमें उपस्थित होते हैं -

- A. स्माइलेक्स
B. लेथीरस
C. पाइसम
D. ग्लोरिओसा।

Answer: D

 वीडियो उत्तर देखें

13. दिये गये चित्रों का अध्ययन करिए और पर्ण विन्यास के प्रकार को पहचानिये।



- A. (i) (ii) (iii)
- B. (i) (ii) (iii)
- C. (i) (ii) (iii)
- D. (i) (ii) (iii)

Answer: A

 वीडियो उत्तर देखें

14. एकांतर पर्णविन्यास में, प्रत्येक पर्वसंधि पर पत्तियों की संख्या होती है -

A. एक

B. दो

C. तीन

D. अनेक

Answer: A

 वीडियो उत्तर देखें

15. पौधे और भोजन संग्रह से संबंधित रूपान्तरित भाग में गलत मिलान का चयन करें।

A. लेथीरस ओडेरेटस (शकरकंद) - जड़

B. सोलेनम ट्यूबेरोसम (आलू) - तना

C. जिंजिबर ओफिसिनेल (अदरक) - प्रकन्द

D. डहेलिया (डहेलिया) - पत्तियाँ

Answer: D

 वीडियो उत्तर देखें

16. एक छोटा जड़विहीन जलीय शाक जिसमें पत्ती का एक भाग एक आशय का निर्माण करता है, जो जलीय कीटों को पकड़ता है -

- A. डायोनिया
- B. यूट्रीकुलेरिया
- C. सरसेनिया
- D. ड्रोसेरा

Answer: B



वीडियो उत्तर देखें

17. पार्किनसोनिया इसका एक अच्छा उदाहरण है -

- A. पर्णकायस्तंभ
- B. पैराशूट प्रक्रिया
- C. पर्णाभवृत्त

D. सपक्ष फल

Answer: C

 वीडियो उत्तर देखें

18. निम्न में से कौन-सा विकल्प पत्तियों में शिराओं के कार्यों को दर्शाता है ?

- A. जल व खनिजों का परिवहन
- B. यान्त्रिक सहारा
- C. कार्बनिक भोज्य पदार्थ का परिवहन
- D. उपरोक्त सभी।

Answer: D

 वीडियो उत्तर देखें

19. केले में निम्न में से कौन-सा शिरा विन्यास पाया जाता है ?

A. जालिकावत एकशिरीय

B. जालिकावत बहुशिरीय

C. समानान्तर एकशिरीय

D. समानान्तर बहुशिरीय

Answer: C



वीडियो उत्तर देखें

20. निम्न में से किसकी उपस्थिति या अनुपस्थिति के आधार पर एक सरल पत्ती, एक संयुक्त पत्ती के पर्णकों (पिन्नी) से विभेदित होती है ?

A. पर्णकों की संख्या

B. पर्णफलक की आकृति

C. कक्षस्थ कलिका

D. पार्श्व कलिकाएं

Answer: C

 वीडियो उत्तर देखें

बहुविकल्प प्रश्न पिटारा पुष्पक्रम

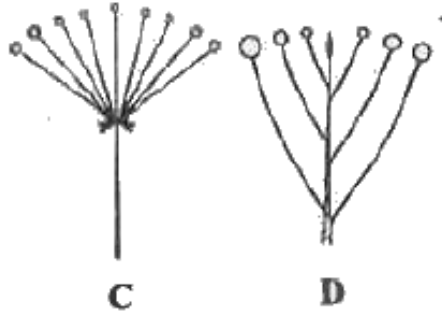
1. _____ प्रकार के पुष्पक्रम में मुख्य अक्ष एक पुष्प पर समाप्त हो जाता है, इस कारण इसकी वृद्धि सीमित होती है और पुष्प _____ क्रम में उत्पन्न होते हैं।

- A. (i) (ii)
- B. (i) (ii)
- C. (i) (ii)
- D. (i) (ii)

Answer: D

 वीडियो उत्तर देखें

2. दिया गया चित्र पुष्पक्रम के कुछ प्रकारों को दर्शाता है। उस विकल्प का चयन कीजिये जो उनकी सही रूप से पहचान करता हो।



- A. A B C D
- B. A B C D
- C. A B C D
- D. A B C D

Answer: D

[▶ वीडियो उत्तर देखें](#)

3. _____ पुष्पक्रम एक सघन शूकी सदृश पुष्पक्रम होती है जिसमें छोटे एक लिंगी पुष्प होते हैं।

A. शूकी

B. समशिख

C. मंजूरी

D. छत्रक

Answer: C

 वीडियो उत्तर देखें

4. चित्र में दिखाये गये पुष्पक्रम के प्रकारों की पहचान करें और A व B के लिये सही विकल्प का चयन करें।



A



B

A. { A

B

B. A

B

- C. A B
- D. A B

Answer: B

 वीडियो उत्तर देखें

बहुविकल्प प्रश्न पिटारा पुष्प

1. स्तंभ-I का स्तंभ-II के साथ मिलान करें और नीचे दिये गये संकेतों में से सही विकल्प का चयन करें।

| स्तंभ-I | | स्तंभ-II | |
|---------|-----------------|----------|----------------|
| (A) | पुष्पवृत्त | (i) | हासित पत्ती |
| (B) | पुष्पक्रम वृत्त | (ii) | पुष्प का डण्डल |
| (C) | सहपत्र | (iii) | पत्ती का डण्डल |
| (D) | पर्ण वृत्त | (iv) | पुष्पक्रम अक्ष |

A. (A) \rightarrow (ii), (B) \rightarrow (iv), (C) \rightarrow (i), (D) \rightarrow (iii)

B. (A) \rightarrow (iii), (B) \rightarrow (iv), (C) \rightarrow (i), (D) \rightarrow (ii)

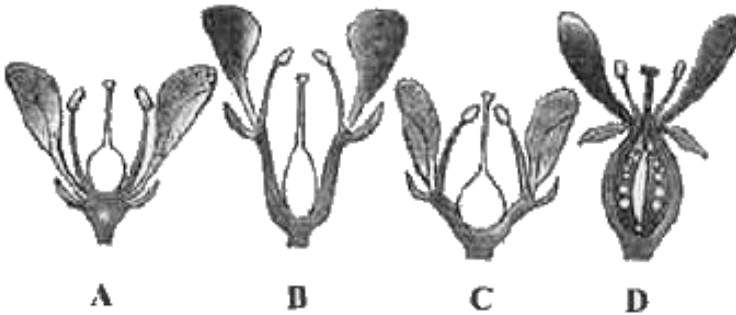
C. (A) \rightarrow (iii), (B) \rightarrow (ii), (C) \rightarrow (i), (D) \rightarrow (iv)

D. (A) \rightarrow (ii), (B) \rightarrow (iii), (C) \rightarrow (i), (D) \rightarrow (iv)

Answer: A

 वीडियो उत्तर देखें

2. पुष्पासन पर विभिन्न पुष्पीय भागों की सापेक्षिक स्थिति के आधार पर पुष्प अधोजाय, परिजाय व उपरीजाय होते हैं। दिये गये चित्र के विभिन्न में (A, B, C, D) सही विकल्प का चयन करें।



A. A B C D

B. A B C D

C. A B C D

- D. A B C D

Answer: A

 वीडियो उत्तर देखें

3. _____ पुष्पों में, पुष्पासन का किनारा ऊपर की ओर वृद्धि करता है और अण्डाशय को पूर्ण रूप से घेर लेता है और उससे संगलित हो जाता है।

- A. अधोजाय
- B. परिजाय
- C. उपरिजाय
- D. (a) व (b) दोनों

Answer: C

 वीडियो उत्तर देखें

4. गलत मिलान ज्ञात करें।

- A. बन्ध्य पुंकेसर -स्टेमिनाएड
- B. पुंकेसर दलपत्रों से जुड़े होते हैं - दललग्न
- C. पुंकेसर परिदलपुंज से जुड़े होते हैं - बाह्यदललग्न
- D. स्वतंत्र पुंकेसर - पॉलीएंड्रस

Answer: C



वीडियो उत्तर देखें

5. जब जायांग पुष्पासन के सबसे ऊपरी स्थल में उपस्थित होता है, तो पुष्प को किस रूप में जाना जाता है?

- A. अधोजाय
- B. परिजाय
- C. उपरिजाय
- D. इनमें से कोई नहीं

Answer: A

 वीडियो उत्तर देखें

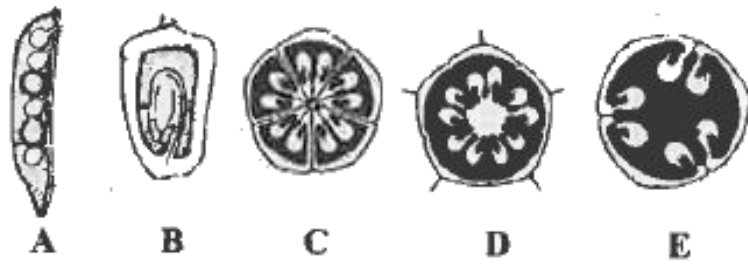
6. निम्न में किसमें अण्डाशय एक कोष्ठीय है परन्तु कूटपट निर्माण के कारण द्विकोष्ठीय हो जाता है ?

- A. ब्रेसिका
- B. पाइसम
- C. हिबिस्कस
- D. डायएन्थस

Answer: A

 वीडियो उत्तर देखें

7. दिये गये चित्र में विभिन्न प्रकार के बीजाण्डन्यास को पहचानिये और सही विकल्प का चयन करिए।

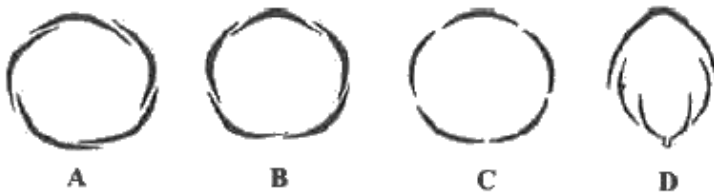


- A. A B C D E
- B. A B C D E
- C. A B C D E
- D. A B C D E

Answer: B

[▶ वीडियो उत्तर देखें](#)

8. विभिन्न प्रकार के पुष्पदल विन्यास (A , B , C , D) को पहचानिये और सही विकल्प का चयन करिए।

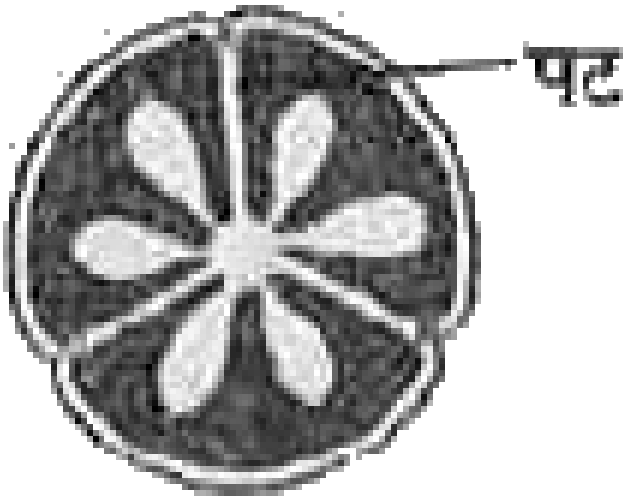


- A. A B C D
- B. A B C D
- C. A B C D
- D. A B C D

Answer: D

[▶ वीडियो उत्तर देखें](#)

9. दिये गये चित्र में किस प्रकार का बीजाण्डन्यास दर्शाता गया है ?



A. सीमान्त

B. स्तम्भीय

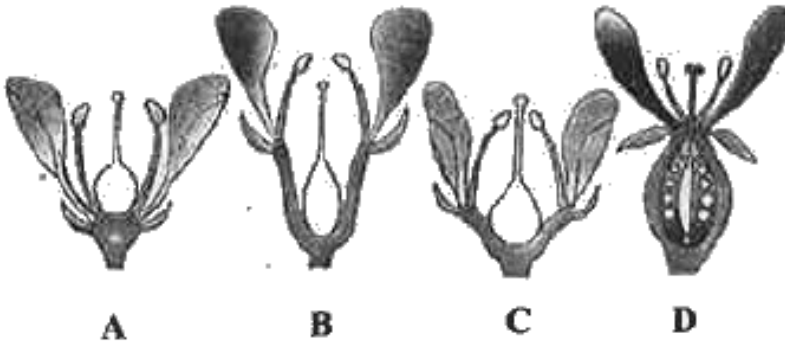
C. भित्तीय

D. आधारीय

Answer: B

 वीडियो उत्तर देखें

10. पुष्पासन पर पुष्पीय भागों की स्थिति के आधार पर पुष्पों को अधोजाय परिजाय व उपरीजाय के रूप में वर्णित किया जाता है। निम्न में से कौन-सा पुष्पीय रूप (A से D तक) क्रमशः रोजा और प्रूनस पुष्पों का प्रतिनिधित्व करता है ?



A. A व B

B. B व C

C. C व D

D. B व D

Answer: B



वीडियो उत्तर देखें

11. _____ जरायुन्यास में, एक एकअण्डपी में दो संलयित किनारों के संगम पर केवल एक लम्बवत बीजाण्ड होता है।

A. स्तंभीय

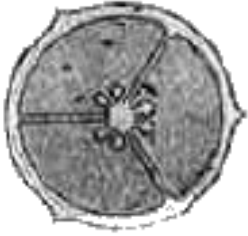
B. भित्तीय

C. मुक्त स्तंभीय

D. सीमान्त

Answer: D

12. निम्न चित्रों में से कौन-सा चित्र उस प्रारूपिक बीजाण्डन्यास का प्रतिनिधित्व करता है, जो हिबिस्कस रोजा साइनेन्सिस (चाइना रोज) में पाया जाता है ?



A.



B.



C.



D.

Answer: A

 वीडियो उत्तर देखें

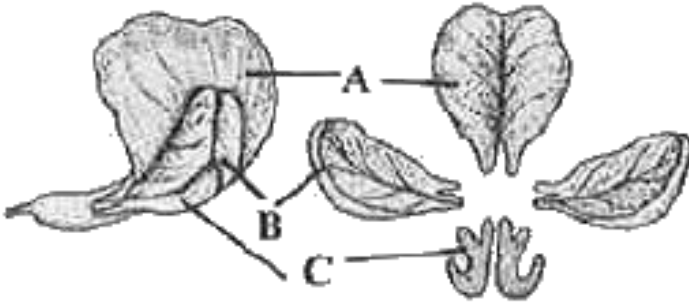
13. निम्न में से गलत जोड़े का चयन करें।

- A. एकसंघी - हिबिस्कस
- B. द्विसंघी- कुकरबिटा
- C. बहुसंघी - सिट्रस
- D. युक्तकोशी - हेलिएन्थस

Answer: B

 वीडियो उत्तर देखें

14. पेपिलियोनेसियस दलपुंज के दिये गये चित्र में A , B व C के लिये सही विकल्प का चयन करें।



- A. A B C
 ()
- B. A B C
- C. A B C
- D. A B C

Answer: C

 वीडियो उत्तर देखें

15. _____ पुष्पदल विन्यास में, बाह्यदल पत्र या दलपत्र बिना अतिव्यापन के एक दूसरे को मात्रा स्पर्श करते हैं, जैसे कि _____ में पाया जाता है।

- A. कोरस्पर्शी, कैलोट्रापिस
- B. कोरस्पर्शी, हिबिस्कस
- C. व्यावर्तित, कैलोट्रापिस
- D. व्यावर्तित, हिबिस्कस

Answer: A



वीडियो उत्तर देखें

16. निम्न अवस्थाओं में से किसमें अण्डाशय को अर्धअधोवर्ती कहते हैं ?

- A. अधोजाय
- B. परिजाय
- C. उपरिजाय
- D. (b) व (c) दोनों

Answer: B

 वीडियो उत्तर देखें

17. दिये गये कथनों को पढ़िये।

(i) जायांग सबसे उच्चतम स्थिति प्राप्त करता है जबकि दूसरे पुष्पीय भाग इसके नीचे स्थित होते हैं।

(ii) अण्डाशय ऊर्ध्ववर्ती होता है।

(iii) उदाहरण - ब्रेसिका , हिबिस्कस , बैंगन इत्यादि ।

उपरोक्त कथनों द्वारा पुष्प की कौन दशा वर्णित की जाती है ?

A. अधोजायी

B. परिजायी

C. उपरीजायी

D. इनमें से कोई नहीं

Answer: A

 वीडियो उत्तर देखें

18. दिया गया चित्र ध्वजिक पुष्पदल विन्यास को दर्शाता है। P , Q व R के लिये उपयुक्त नामांकनों का चयन करें।



- A. P Q R
- B. P Q R
- C. P Q R
- D. P Q R

Answer: D

19. स्तंभ-I का स्तंभ-II के साथ मिलान करें और नीचे दिये गये संकेतों से सही विकल्प का चयन करें।

| स्तंभ-I | | स्तंभ-II | |
|---------|---------------|----------|------------------------|
| (A) | सीमान्त | (i) | सूर्यमुखी, गेंदा |
| (B) | भितीय | (ii) | मटर |
| (C) | स्तंभीय | (iii) | सरसों, आर्जमोन |
| (D) | मुक्त स्तंभीय | (iv) | हिबिस्कस, टमाटर, नींबू |
| (E) | आधारीय | (v) | डायन्थस, प्रिमरोज |

- A. (A) \rightarrow (i), (B) \rightarrow (iii), (C) \rightarrow (iv), (D) \rightarrow (v), (E) \rightarrow (i)
- B. (A) \rightarrow (i), (B) \rightarrow (iii), (C) \rightarrow (ii), (D) \rightarrow (v), (E) \rightarrow (iv)
- C. (A) \rightarrow (i), (B) \rightarrow (ii), (C) \rightarrow (iii), (D) \rightarrow (iv), (E) \rightarrow (v)
- D. (A) \rightarrow (iii), (B) \rightarrow (ii), (C) \rightarrow (iv), (D) \rightarrow (v), (E) \rightarrow (i)

Answer: A

20. पुंकेसरों की युक्तकोशी दशा निम्न में से कुल में पायी जाती है ?

- A. ऐस्टेरेसी
- B. लिलिएसी
- C. कूसीफेरी
- D. मालवेसी

Answer: A



वीडियो उत्तर देखें

21. पुंकेसर की मोनोथीकस दशा अर्थात केवल एक परागकोष पिण्ड की उपस्थिति किस कुल की विशेषता है ?

- A. कुकरबिटेसी
- B. मालवेसी
- C. ऐस्टेरेसी
- D. ब्रेसीकेसी

Answer: B



वीडियो उत्तर देखें

बहुविकल्प प्रश्न पिटारा फल

1. सेब व नाशपाती का खाने योग्य भाग है -

- A. बाह्य फल भित्ति
- B. मध्य फल भित्ति
- C. अन्तः फल भित्ति
- D. पुष्पासन।

Answer: D



वीडियो उत्तर देखें

2. मक्का का दाना एक फल है। इसे निम्न में से क्या कहते हैं ?

A. सिप्सेला

B. कोरियोप्सिस

C. लेग्यूम

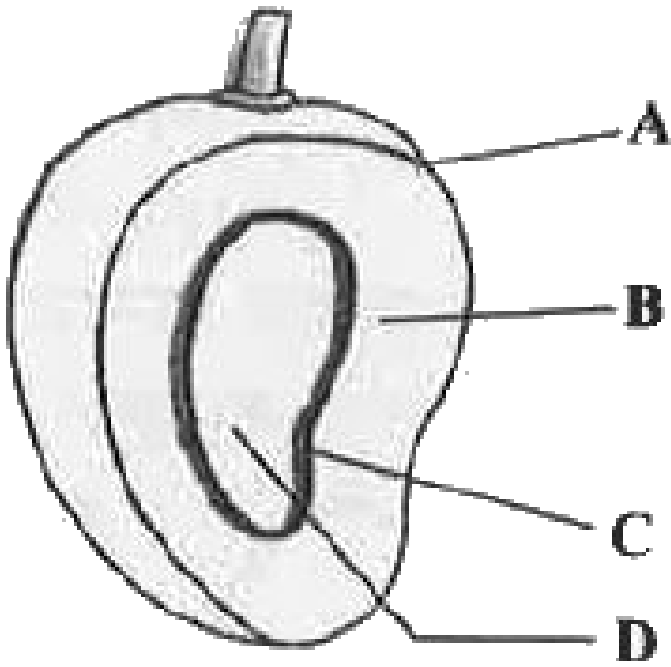
D. एकीन

Answer: B



वीडियो उत्तर देखें

3. दिया गया चित्र आम के अष्ठिफल को दर्शाता है। उस विकल्प को चयन करें जो सही रूप से A , B , C , D को पहचानता है।

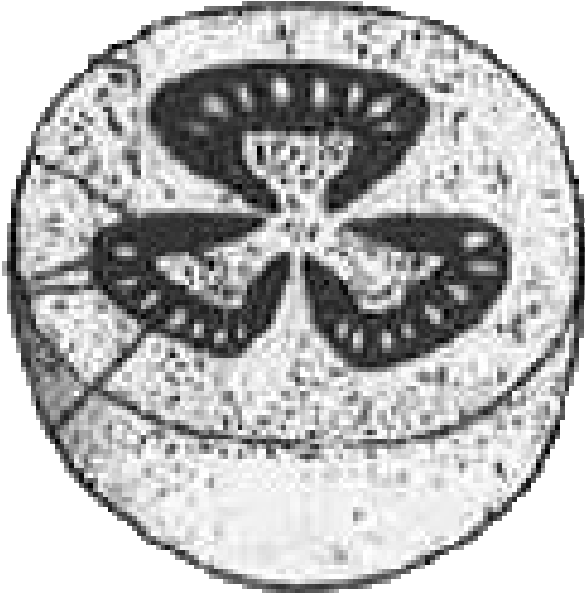


- A. A B C D
- B. A B C D
- C. A B C D
- D. A B C D

Answer: B

 वीडियो उत्तर देखें

4. दिये गये चित्र के संदर्भ में गलत कथन का चयन करें।



- A. यह लाइकोपर्सिकॉन सेकुलेन्टम के बेकेट फल को दर्शाता है।
- B. यह एक अण्डपी , पृथक अण्डपी, जायांग से व्युत्पन्न होता है।
- C. यह टमाटर के सत्य सरस फल को दर्शाता है।
- D. (b) व (c) दोनों।

Answer: B

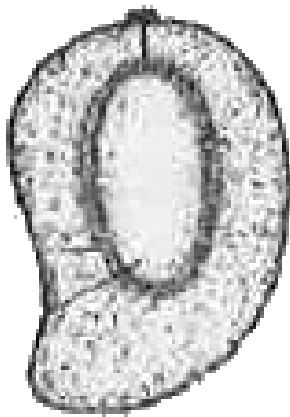


वीडियो उत्तर देखें

5. दिये गए फलों के प्रकारों को पहचानिये और सही उत्तर का चयन करिए।



A



B

A. $A =$ पेपो, $B =$ द्रुपफल (नट)

B. $A =$ पेपो, $B =$ अष्टिफल

C. $A =$ बेलोस्ता, $B =$ अष्टिफल

D. $A =$ अष्टिफल, $B =$ पेपो

Answer: B



वीडियो उत्तर देखें

6. निम्न में से बेमेल जोड़े का चयन करें।

- A. साइकोनस - फाइक्स केरिका
- B. सोरोसिस - अनानास केमोसस
- C. पोम - मैगीफेरा इण्डिका
- D. क्रीमोकार्प - कोरिण्ड्रम सेटाइवम

Answer: C



वीडियो उत्तर देखें

बहुविकल्प प्रश्न पिटारा बीज

1. एकबीजपत्री बीजों द्वारा एक बीजपत्री धारण किया जाता है जिसे निम्न के द्वारा दर्शाया जाता है

-

- A. टेगमेन
- B. भ्रूणपोष

C. स्कुटेलम

D. एल्यूरॉन।

Answer: C



वीडियो उत्तर देखें

2. प्राकुरचोल और मूलांकुरचोल सुरक्षात्मक आवरण हैं जो क्रमशः _____ और _____ को आवरित करते हैं।

A. मूलांकुर , प्रांकुर

B. प्रांकुर , मूलांकुर

C. प्रांकुर , बीजपत्राधार

D. बीजपत्रोंपरिक , मूलांकुर

Answer: A



वीडियो उत्तर देखें

3. भ्रूणपोषीय बीज पाये जाते हैं -

A. जौ

B. अरण्डी

C. (a) व (b) दोनों

D. मटर।

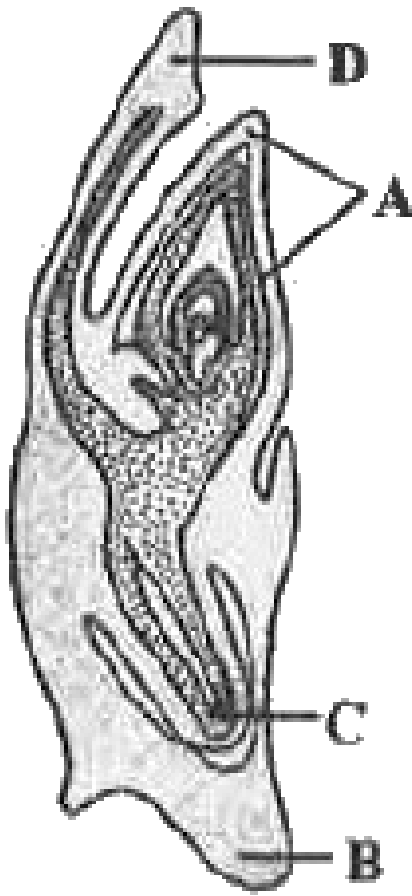
Answer: C



वीडियो उत्तर देखें

4. दिया गया चित्र एक एकबीजपत्री भ्रूण की लम्बवत काट को दर्शाता है।

सूची (i-vii) में से सही भागों को पहचानिये जो A , B , C व D के रूप में नामांकित हैं।



(i) बरूथिका (स्कुटेलम)

(ii) प्रांकुरचोल

(iii) प्ररोह शीर्ष

(iv) अधिकोरक

(v) मूलांकुर

(vi) मूलगोप

(vii) मुलांकुरचोल

A. A B C D
 (i) (vi) (vii) (ii)

B. A B C D
 (ii) (vii) (v) (i)

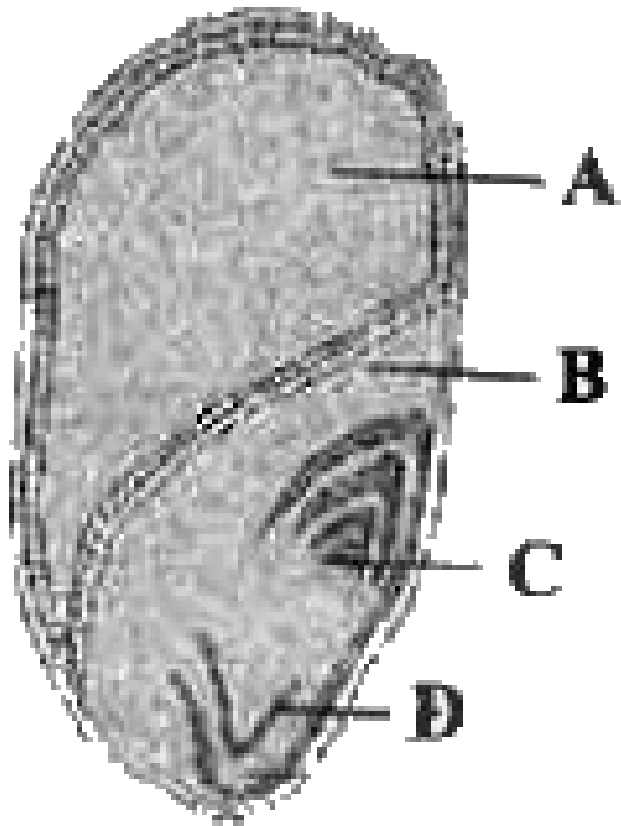
C. A B C D
 (iv) (iii) (vi) (vii)

D. A B C D
 (iii) (vii) (vi) (ii)

Answer: B

 [वीडियो उत्तर देखें](#)

5. दिये गए चित्र में A , B , C व D को पहचानिये जो एक एकबीजपत्री बीज की लम्बवत काट को प्रदर्शित करता है तथा सही विकल्प का चयन करिए।



- A. A B C D
- B. A B C D
- C. A B C D
- D. A B C D

Answer: A

6. बीज चोल पर X (एक्स) एक क्षत चिह्न है जिसके द्वारा विकसित हो रहा बीज फल से जुड़ा रहता है। X के ऊपर एक छोटा छिद्र होता है, जिसे Y कहते हैं। X व Y को पहचानिये और सही विकल्प का चयन करिए।

- A. X Y
- B. X Y
- C. X Y
- D. X Y

Answer: B

7. अनाज, अरण्डी और नारियल _____ बीज धारण करते हैं।

- A. भ्रूणपोषीय

बहुविकल्प प्रश्न पिटारा एक प्रारूपिक पुष्पीय पौधे का अर्द्धतकनीकी वर्णन

1. निम्न प्रतीकों में से कौन-सा प्रतीक पुष्प में परिदलपत्रों (टेपल्स) और परिदललग्न पुंकेसर की उपस्थिति को संकेतित करता है।



Answer: B

 वीडियो उत्तर देखें

2. कौन सी पुष्पीय दशाओं को क्रमशः \oplus व $\%$ प्रतीकों द्वारा दर्शाया जाता है ?

- A. एकव्याससममित व त्रिज्यासममित पुष्प
- B. त्रिज्यासममित व एकव्याससममित पुष्प
- C. अधोजाय व उपरीजाय पुष्प
- D. द्विलिंगी व एकलिंगी पुष्प

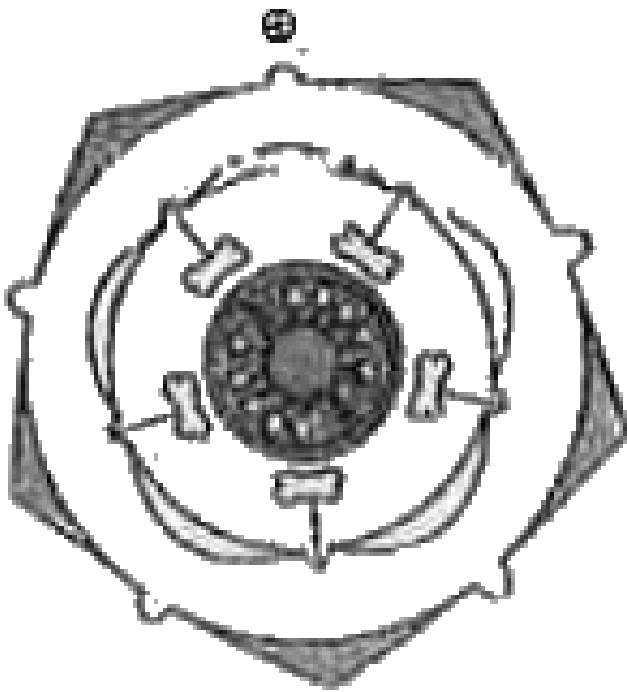
Answer: B



[वीडियो उत्तर देखें](#)

बहुविकल्प प्रश्न पिटारा कुछ महत्वपूर्ण कुलो का वर्णन

1. दिये गए पुष्पीय चित्र का सावधानीपूर्वक अध्ययन करें और उस विकल्प का चयन करें जो सही रूप से सम्बन्धित पुष्पीय सूत्र को दर्शाता है।



A. $\% \overset{\circlearrowleft}{\text{K}}_{(5)} \text{C}_{1+2+(2)} \text{A}_5 \underline{\text{G}}_{(2)}$

B. $\oplus \overset{\circlearrowright}{\text{K}}_{(5)} \text{C}_5 \text{A}_5 \underline{\text{G}}_{(2)}$

C. $\oplus \overset{\circlearrowleft}{\text{P}}_{5+5} \text{A}_{(5)} \underline{\text{G}}_{(2)}$

D. $\oplus \overset{\circlearrowright}{\text{K}}_{(5)} \text{C}_{(5)} \text{A}_5 \underline{\text{G}}_{(2)}$

Answer: D

 वीडियो उत्तर देखें

2. सीमान्त बीजाण्डन्यास सामान्य रूप से इस कुल में पाया जाता है -

- A. लेग्यूमिनोसी
- B. कुकरबिटेसी
- C. मालवेसी
- D. ब्रेसीकेसी।

Answer: A

 वीडियो उत्तर देखें

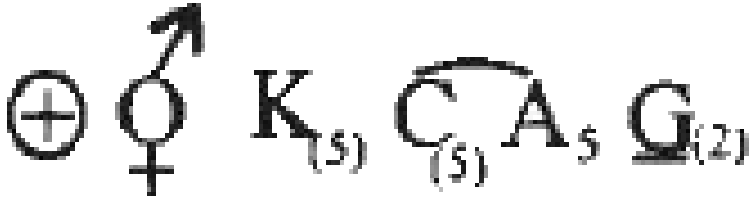
3. कुल फाबेसी के दिये पुष्पीय सूत्र में लुप्त (गायब) पुष्पीय अंगों को लिखिए।



- A. C_{1+2+2}
- B. $C_{1+2+(2)}$

Answer: A

 वीडियो उत्तर देखें



इस

5. पुष्पीय सूत्र

कुल से संबंधित है -

- A. फाबेसी
- B. ऐस्टरेसी
- C. सोलेनेसी
- D. लिलिएसी।

Answer: C

 वीडियो उत्तर देखें

6. उस कुल को पहचानो जो निम्न नैदानिक लक्षणों को दर्शाता है। पंचतयी पुष्प , जायांग द्विअण्डपी , युक्ताअण्डपी, अण्डशय तिर्यक रूप से स्थित , बीजाण्डन्यास स्तंभीय, जरायु फूला हुआ।

- A. सोलेनेसी
- B. लेग्यूमिनोसी
- C. पेपिलिओनेसी
- D. लिलिएसी

Answer: A

 वीडियो उत्तर देखें

7. एक पौधे में तितली के आकार का पुष्प होता है जिसमें एक मानक, दो पक्षक व दो कील दलपत्र होते हैं। पौधा किस कुल से संबंधित होता है ?

- A. पेपिलिओनेसी
- B. ऐस्टरेसी

C. मालवेसी

D. रूबिएसी

Answer: A

 वीडियो उत्तर देखें

8. कौन-से पुष्पीय कुल के पुमंग में परोगकोषों की (9) + 1 व्यवस्था होती है ?

A. मालवेसी

B. रुटेसी

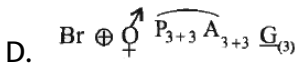
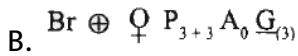
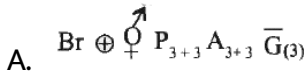
C. फाबेसी

D. सीजलपिनेसी

Answer: C

 वीडियो उत्तर देखें

9. निम्न पृष्ठीय सूत्रों में से कौन-सा लिलिएसी कुल के अनुरूप है ?



Answer: D



वीडियो उत्तर देखें

10. निम्न में से कौन कुल और उसके संबंधित सदस्यों का सही संयोग है ?

A. फाबेसी - कॉल्चिकम ऑटुमनेल, ट्राइफोलियम अलेकजेंड्रिनम

B. सोलेनेसी - विधानिया , सोमनीफेरा, पेट्यूनिया

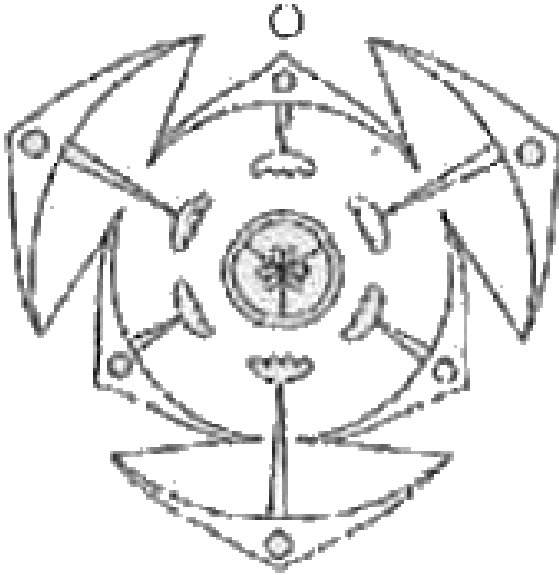
C. लिलिएसी - सेस्बानिया, एस्पेरेगस

D. ऐस्टेरेसी - निकोशियना टेबेकम, सोंकस एस्पर

Answer: B

 वीडियो उत्तर देखें

11. दिये गये पुष्पीय चित्र का सावधानीपूर्वक अध्ययन कीजिए और उस विकल्प का चयन कीजिये जो सही रूप से संबंधित पुष्पीय सूत्र का प्रतिनिधित्व करता है।



A. $\oplus \overset{\curvearrowright}{\underset{\oplus}{\text{Q}}} \text{P}_{(3+3)} \text{A}_{3+3} \underline{\text{G}}_{(3)}$

B. $\oplus \overset{\curvearrowright}{\underset{\oplus}{\text{Q}}} \text{P}_6 \text{A}_6 \underline{\text{G}}_{(3)}$

C. $\oplus \overset{\curvearrowright}{\underset{\oplus}{\text{Q}}} \text{P}_{5+5} \text{A}_{(5)} \underline{\text{G}}_{(2)}$

D. $\oplus \text{K}_{(5)} \text{C}_{(5)} \text{A}_{(5)} \text{G}_{(2)}$

Answer: A

 वीडियो उत्तर देखें

12. उस जोड़े का चयन करें जिसमें एकबीजपत्री कुल हैं।

- A. सोलेनेसी व ब्रेसीकेसी
- B. फाबेसी व ऐस्टेरेसी
- C. लिलिएसी व पोएसी
- D. इनमें से कोई नहीं

Answer: C

 वीडियो उत्तर देखें

13. स्तंभ-I को स्तंभ-II से साथ मिलान करें और नीचे दिये गये संकेतों से सही विकल्प का चयन करें।

| स्तंभ-I (फाबेसी के सदस्य) | | स्तंभ-II (आर्थिक महत्व) | |
|-----------------------------|-------------------------|---------------------------|--------------|
| (A) | चना, सेम, मूंग, सोयाबीन | (i) | इमारती लकड़ी |
| (B) | सोयाबीन, मूंगफली | (ii) | औषधि |
| (C) | इण्डिगोफेरा | (iii) | चारा |
| (D) | सनहेम्प | (iv) | रेशे |
| (E) | सेस्बानिया, ट्रायफोलियम | (v) | रंग |
| (F) | डेलबर्जिया सिसो | (vi) | खाद्य तेल |
| (G) | ग्लाइसायराइजा ग्लैबरा | (vii) | दालें |

A.

(A) → (i), (B) → (ii), (C) → (iii), (D) → (iv), (E) → (v), (F) →

B.

(A) → (vii), (B) → (vi), (C) → (v), (D) → (iv), (E) → (iii), (F) →

C.

(A) → (ii), (B) → (iv), (C) → (vi), (D) → (i), (E) → (iii), (F) →

D.

(A) → (i), (B) → (iii), (C) → (v), (D) → (vii), (E) → (ii), (F) →

Answer: B

 वीडियो उत्तर देखें

14. चिरस्थायी बाह्यदलपुंज इस कुल से संबंधित पौधों की विशेषता हैं -

- A. सोलेनेसी
- B. मालवेसी
- C. कूसीफेरा (ब्रेसीकेसी)
- D. कम्पोजिटी

Answer: A

 वीडियो उत्तर देखें

15. उस कुल का सही लक्षण पहचानिये जिससे दिया गया पुष्पीय सूत्र संबंधित है।

$$\% \begin{matrix} \text{♂} \\ \text{♀} \end{matrix} K_{(5)} C_{1+2+(2)} A_{(9)+1} \underline{G}_1$$

- A. त्रिज्यासममित पुष्पों व कूसीफोर्म दलपुंज की उपस्थिति
- B. पुमंग सामान्य रूप से द्विसंघी या एकसंघी
- C. ससीमाक्ष पुष्पक्रम की उपस्थिति
- D. फल एक सरस फल या सम्पुट है

Answer: B

 वीडियो उत्तर देखें

उच्च स्तरीय वैचारिक दक्षताएं

1. जड़ें अपने सामान्य कार्यों के अलावा विशेष कार्यों को करने के लिये रूपान्तरित होती हैं। दिया गया चित्र मैनग्रूव पादप की जड़ों के रूपान्तरण को प्रदर्शित करता है। इसके संदर्भ में गलत

विकल्प का चयन करें।



- A. लाल मैनग्रूव की अवस्तंभ जड़ें श्वसन में सहायक होती हैं।
- B. जड़ तंत्र जल के नीचे वृहत , व्यापक व उलझा हुआ होता है।
- C. जन्तुओं की एक बड़ी संख्या जैसे - छोटी मछलियाँ, क्रस्टेशियन्स , समुद्री घोड़े आदि इस जड़ तंत्र में आश्रय पाते हैं।
- D. यान्त्रिक सहारा प्रदान करने के अतिरिक्त ये जड़ें पौधे में प्रकाश -संश्लेषण का कार्य भी सम्पन्न करती हैं।

Answer: D



वीडियो उत्तर देखें

2. निम्न कथनों को पढ़िये।

(i) लिम्नोफिला हेटरोफाइला में जल निमग्न पत्तियों के पर्णफलक बहुत अधिक कटे-फटे होते हैं जबकि वायवीय पत्तियों के पर्णफलक संपूर्ण होते हैं। पर्णफलक के रूप में यह विभिन्नता _____ से संदर्भित होती है।

(ii) आलूकन्द जब प्रकाश में प्रकाशित होता है, तो एक ग्लाइकोएल्केलॉयड के अधिक उत्पादन के कारण हरा हो जाता है, जिसे _____ कहते हैं।

(iii) _____ में अण्डाशय, प्याले की आकृति के पुष्पासन के तल से उत्पन्न होते हैं और एण्ड्रोपेरिंथ कप आकृति के पुष्पासन के किनारे से उत्पन्न होते हैं।

(iv) भूमिगत तने, जड़ों से पर्व संधियों पर कक्षस्थ कलिकाओं की ____ द्वारा विभेदित होते हैं।

उपरोक्त कथनों के लिये निम्न में से सही विकल्प चुनिए।

(i) (ii) (iii) (iv)

A.

(i) (ii) (iii) (iv)

B.

(i) (ii) (iii) (iv)

C.

(i) (ii) (iii) (iv)

D.

Answer: B



वीडियो उत्तर देखें

3. निम्न कथनों पर विचार करिये।

(i) गायनेण्ड्रोपिस, पेस्सिप्र्लोरा इत्यादि में पुष्पासन लम्ब और सुविकसित पर्वसंधियों और पर्वों को दर्शाता है।

(ii) एगेव, एलियम इत्यादि में पुष्पीय कलिकाएं कभी-कभी कायिक कलिकाओं या बुलबिल्स में रूपान्तरित हो जाती हैं।

(iii) काली अवस्था में बाह्यदलपत्र पुष्पों की सुरक्षा करते हैं और दलपत्र कीटों को परागण हेतु आकर्षित करने में सहायक होते हैं।

(iv) पुंकेसर और अण्डप क्रमशः नर व मादा जनन अंगों के रूप में कार्य करते हैं।

ऊपरी कथनों के निम्न संयोगों में से कौन-सा संयोग यह प्रमाण प्रस्तुत करता है कि पुष्प एक रूपान्तरित प्ररोह है।

A. (i) व (ii)

B. (ii) व (iii)

C. (iii) व (iv)

D. (i) व (iv)

Answer: A



वीडियो उत्तर देखें

4. मक्का के दाने का चित्र दिया गया है। इसमें कुछ क्षेत्र A, B, C व D के रूप में नामांकित हैं।

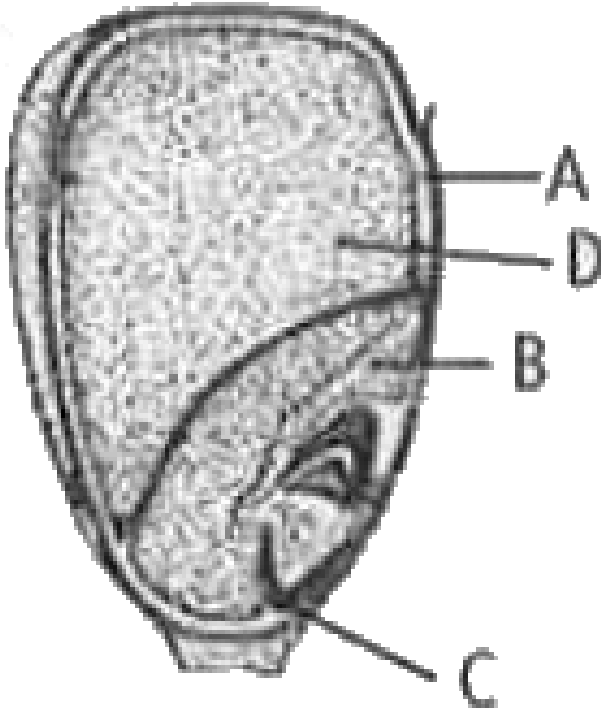
नीचे दिये गये संकेतों (1,2,3 व 4) से उनका मिलान करें और सही विकल्प का चयन करें।

1. मुख्य पोषक ऊतक

2. ढाल की आकृति के बीजपत्र

3. मूलांकुर का सुरक्षात्मक आवरण

4. प्रोटीन युक्त परत



A. A-(1), B-(3), C-(4), D-(2)

B. A-(2), B-(3), C-(1), D-(4)

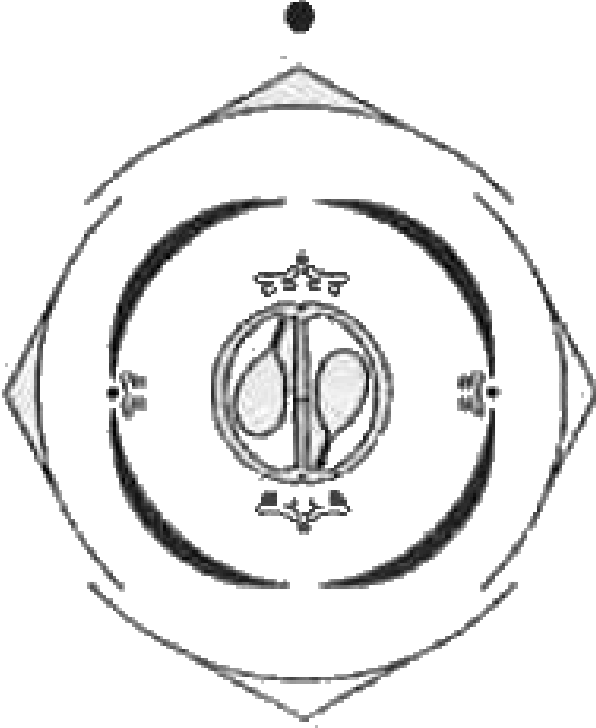
C. A-(1), B-(2), C-(3), D-(4)

D. A-(4), B-(2), C-(3), D-(1)

Answer: D

 वीडियो उत्तर देखें

5. निम्न में से कौन-सा लक्षण उस कुल को विशेषता प्रदान करते हैं, जिसे पुष्पीय चित्र द्वारा प्रदर्शित किया गया है ?



- A. कृसीफार्म दलपुंज , पंचक पुष्पदलविन्यास सहित
- B. पुंकेसर द्विसंघी अवस्था में
- C. द्विअण्डपी , युक्ताण्डपी अण्डाशय भित्तीय बीजाण्डन्यास सहित
- D. प्रायः ससीमाक्ष पुष्पक्रम

Answer: C



वीडियो उत्तर देखें

एन सी ई आर टी प्रश्न प्रदर्शिका

1. जड़ की ऊर्ध्वाधर काट में देखने पर निम्न क्षेत्रों को पुनः व्यवस्थित कीजिए तथा सही विकल्प का चयन कीजिए

- A. मूल रोम क्षेत्र
- B. मेरिस्टेम का क्षेत्र
- C. मूलटोप क्षेत्र
- D. परिपक्वन क्षेत्र
- E. लम्बन क्षेत्र विकल्प :

A. C, B, E, A, D

B. A, B, C, D, E

C. D, E, A, C, B

D. E, D, C, B, A

Answer: A

 वीडियो उत्तर देखें

2. पुष्पक्रम में जहाँ पुष्प अग्राभिसारी क्रम में पार्श्व रूप से लगे होते हैं, उसमें सबसे तरुण पुष्प कलिका की स्थिति होगी-

- A. समीपस्थ
- B. दूरस्थ
- C. मध्यस्थ
- D. कहीं भी

Answer: B

 वीडियो उत्तर देखें

3. चना, मटर जैसे पौधों के परिपक्व बीजों में भ्रूणपोष नहीं होता क्योंकि

A. ये पौधे आवृतबीजी नहीं होते हैं।

B. इनमें दोहरा निषेचन नहीं होता है।

C. इनमें भ्रूणपोष का निर्माण नहीं होता है।

D. बीज विकास के दौरान विकासशील भ्रूण द्वारा भ्रूणपोष का उपयोग कर लिया जाता है।

Answer: D

 वीडियो उत्तर देखें

4. मूलांकुर के अलावा पौधे के किसी अन्य भाग से उत्पन्न होने वाली जड़ें होती हैं

A. मूसला जड़ें

B. झकड़ा जड़ें

C. अपस्थानिक जड़ें

D. ग्रंथिल जड़ें।

Answer: C

 वीडियो उत्तर देखें

5. शिराविन्यास (venation) शब्द का उपयोग निम्न में से किसकी पला व्यवस्था के पैटर्न का वर्णन करने के लिए किया जाता है

- A. पुष्पीय जड़ें
- B. पुष्पक्रम में पुष्प
- C. पर्णफलक में शिराएं व शीरिकाएं
- D. उपरोक्त सभी।

Answer: C



वीडियो उत्तर देखें

6. आवृत्तबीजियों में भ्रूणपोष , दोहरे निषेचन का एक उत्पाद , निम्न बीजों में अनुपस्थित होता है -

- A. नारियल
- B. आर्किड्स
- C. मक्का

D. अरण्डी

Answer: B

 वीडियो उत्तर देखें

7. दैनिक प्रयोग की अधिकांश दालें निम्नलिखित में से किसी एक कुल से संबंधित हैं

A. सोलेनेसी

B. फाबेसी

C. लिलिएसी

D. पोएसी

Answer: B

 वीडियो उत्तर देखें

8. विकसित हो रहे बीज में प्लेसेण्टा जुड़ा होता है

A. बीजचोल

B. नाभिका

C. बीजाण्डद्वार

D. निभाग

Answer: D

 वीडियो उत्तर देखें

9. निम्न में से कौन-सा पौधा नीले रंग के निष्कर्षण हेतु उपयोग किया जाता है ?

A. ट्राइफोलियम

B. इण्डिगोफेरा

C. ल्यूपिन

D. केसिया

Answer: B

 वीडियो उत्तर देखें

10. निम्न का मिलान करें और सही विकल्प का चुनाव करें।

| समूह-A | | समूह-B | |
|--------|--------------|--------|--------------|
| A. | एल्यूरॉन परत | (i) | बिना निषेचन |
| B. | अनिषेकी फल | (ii) | पोषण |
| C. | बीजाण्ड | (iii) | दोहरा निषेचन |
| D. | भ्रूणपोष | (iv) | बीज |

A. (A) → (i), (B) → (ii), (C) → (iii), (D) → (iv)

B. (A) → (ii), (B) → (i), (C) → (iv), (D) → (iii)

C. (A) → (iv), (B) → (ii), (C) → (i), (D) → (iii)

D. (A) → (ii), (B) → (iv), (C) → (i), (D) → (iii)

Answer: B

 वीडियो उत्तर देखें

अभिकथन एवं तर्क प्रारूप प्रश्न

1. अभिकथन: झकड़ा जड़ तंत्र , बड़ी संख्या में महीन तंतुयी जड़ों का बना होता है , जो तने के आधार से विकसित होती हैं।

तर्क: झकड़ा जड़तंत्र केवल द्विबीजपत्रियों में पाया जाता है।

- A. अभिकथन और तर्क दोनों सही हैं तथा तर्क , अभिकथन की सही व्याख्या करती है।
- B. अभिकथन और तर्क दोनों सही हैं लेकिन तर्क, अभिकथन की सही व्याख्या नहीं करता है।
- C. अभिकथन सही है, लेकिन तर्क गलत हैं।
- D. अभिकथन और तर्क दोनों गलत हैं।

Answer: C

 वीडियो उत्तर देखें

2. अभिकथन: कुछ पौधों के तने चरने वाले जन्तुओं से उनकी रक्षा करते हैं।

तर्क: इन पौधों के तनों की कक्षस्थ कलिकाएं कंटकों (काँटों) में रूपान्तरित हो जाती हैं।

- A. अभिकथन और तर्क दोनों सही हैं तथा तर्क , अभिकथन की सही व्याख्या करती है।

B. अभिकथन और तर्क दोनों सही हैं लेकिन तर्क, अभिकथन की सही व्याख्या नहीं करता है।

C. अभिकथन सही है, लेकिन तर्क गलत है।

D. अभिकथन और तर्क दोनों गलत हैं।

Answer: A

 वीडियो उत्तर देखें

3. अभिकथन: कुछ फलीदार पौधों में वर्णधार फूला हुआ होता है।

तर्क: फूले हुए पर्णधार को पर्णवृत्ततल्प कहते हैं।

A. अभिकथन और तर्क दोनों सही हैं तथा तर्क , अभिकथन की सही व्याख्या करती है।

B. अभिकथन और तर्क दोनों सही हैं लेकिन तर्क, अभिकथन की सही व्याख्या नहीं करता है।

C. अभिकथन सही है, लेकिन तर्क गलत है।

D. अभिकथन और तर्क दोनों गलत हैं।

Answer: B

 वीडियो उत्तर देखें

4. अभिकथन: एकबीजपत्री पौधों की पत्तियों में सामान्यतः जालिकावत शिराविन्यास होता है।

तर्क: द्विबीजपत्री पौधों की पत्तियाँ सामान्यतया समानान्तर शिराविन्यास धारण करती हैं।

- A. अभिकथन और तर्क दोनों सही हैं तथा तर्क , अभिकथन की सही व्याख्या करती है।
- B. अभिकथन और तर्क दोनों सही हैं लेकिन तर्क, अभिकथन की सही व्याख्या नहीं करता है।
- C. अभिकथन सही है, लेकिन तर्क गलत हैं।
- D. अभिकथन और तर्क दोनों गलत हैं।

Answer: D

 वीडियो उत्तर देखें

5. अभिकथन: पर्णविन्यास का एकान्तर प्रकार पत्तियों की वह व्यवस्था है जिसमें प्रत्येक पर्वसंधि पर एक पत्ती एकान्तर क्रम में जन्म लेती है।

तर्क: पर्णविन्यास का एकान्तर गुड़हल व सरसों में पाया जाता है।

- A. अभिकथन और तर्क दोनों सही हैं तथा तर्क , अभिकथन की सही व्याख्या करती है।
- B. अभिकथन और तर्क दोनों सही हैं लेकिन तर्क, अभिकथन की सही व्याख्या नहीं करता है।
- C. अभिकथन सही है, लेकिन तर्क गलत हैं।
- D. अभिकथन और तर्क दोनों गलत हैं।

Answer: B



वीडियो उत्तर देखें

6. अभिकथन: ससीमाक्ष प्रकार का पुष्पक्रम सीमित वृद्धि करता है।

तर्क: ससीमाक्ष पुष्पक्रम में मुख्य अक्ष पुष्प में परिवर्तित हो जाता है।

- A. अभिकथन और तर्क दोनों सही हैं तथा तर्क , अभिकथन की सही व्याख्या करती है।

B. अभिकथन और तर्क दोनों सही हैं लेकिन तर्क, अभिकथन की सही व्याख्या नहीं करता है।

C. अभिकथन सही है, लेकिन तर्क गलत हैं।

D. अभिकथन और तर्क दोनों गलत हैं।

Answer: A

 वीडियो उत्तर देखें

7. अभिकथन: कुछ पुष्पों , जैसे- लिली में परिदलपुंज एक शब्द है, जिसका उपयोग तब होता है जब बाह्यदलपुंज व दलपुंज स्पष्ट नहीं होते हैं।

तर्क: बाह्यदलपुंज व दलपुंज प्रजनन अंग हैं।

A. अभिकथन और तर्क दोनों सही हैं तथा तर्क , अभिकथन की सही व्याख्या करती है।

B. अभिकथन और तर्क दोनों सही हैं लेकिन तर्क, अभिकथन की सही व्याख्या नहीं करता है।

C. अभिकथन सही है, लेकिन तर्क गलत हैं।

D. अभिकथन और तर्क दोनों गलत हैं।

Answer: C

 वीडियो उत्तर देखें

8. अभिकथन: कोरछादी पुष्पदल विन्यास में पाँच दलपत्रों में से एक पूर्ण रूप से अंदर, एक पूर्ण रूप से बाहर और शेष तीन व्यावर्तित प्रकार से व्यवस्थित होते हैं।

तर्क: आरोही कोरछादी पुष्पदल विन्यास कंसिया व गुलमोहर में पाया जाता है।

- A. अभिकथन और तर्क दोनों सही हैं तथा तर्क , अभिकथन की सही व्याख्या करती है।
- B. अभिकथन और तर्क दोनों सही हैं लेकिन तर्क, अभिकथन की सही व्याख्या नहीं करता है।
- C. अभिकथन सही है, लेकिन तर्क गलत हैं।
- D. अभिकथन और तर्क दोनों गलत हैं।

Answer: B

 वीडियो उत्तर देखें

9. अभिकथन: एकसंघी पुंकेसर मटर में पाए जाते हैं।

तर्क: द्विसंघी पुंकेसर गुड़हल में पाए जाते हैं।

- A. अभिकथन और तर्क दोनों सही हैं तथा तर्क , अभिकथन की सही व्याख्या करती है।
- B. अभिकथन और तर्क दोनों सही हैं लेकिन तर्क, अभिकथन की सही व्याख्या नहीं करता है।
- C. अभिकथन सही है, लेकिन तर्क गलत हैं।
- D. अभिकथन और तर्क दोनों गलत हैं।

Answer: D



वीडियो उत्तर देखें

10. अभिकथन: फल एक परिपक्व या पका हुआ अण्डाशय है जो निषेचन के बाद विकसित होता है।

तर्क: अनिषेकी फल अण्डाशय के निषेचन के बिना निर्मित होता है।

- A. अभिकथन और तर्क दोनों सही हैं तथा तर्क , अभिकथन की सही व्याख्या करती है।

B. अभिकथन और तर्क दोनों सही हैं लेकिन तर्क, अभिकथन की सही व्याख्या नहीं करता है।

C. अभिकथन सही है, लेकिन तर्क गलत हैं।

D. अभिकथन और तर्क दोनों गलत हैं।

Answer: B

 वीडियो उत्तर देखें

11. अभिकथन: बीजाण्डन्यास जिसमें जरायु अण्डाशय के अधर सीवन की पूरी लम्बाई पर एक उभार बनता है और बीजाण्ड इस उभार पर दो पंक्तियां बनाते हुए उत्पन्न होते हैं, भित्तीय बीजाण्डन्यास कहलाता है।

तर्क: सीमान्त जरायुनयास में बीजाण्ड अण्डाशय की आन्तरिक भित्ति या परिधीय भाग पर विकसित होते हैं।

A. अभिकथन और तर्क दोनों सही हैं तथा तर्क , अभिकथन की सही व्याख्या करती है।

B. अभिकथन और तर्क दोनों सही हैं लेकिन तर्क, अभिकथन की सही व्याख्या नहीं करता है।

C. अभिकथन सही है, लेकिन तर्क गलत हैं।

D. अभिकथन और तर्क दोनों गलत हैं।

Answer: D

 वीडियो उत्तर देखें

12. अभिकथन: द्विबीजपत्री बीज का सबसे बाहरी आवरण बीजावरण होता है।

तर्क: बीजावरण दो परतों का बना होता है - बाह्य, बीजचोल और अन्तः नाभिका।

A. अभिकथन और तर्क दोनों सही हैं तथा तर्क , अभिकथन की सही व्याख्या करती है।

B. अभिकथन और तर्क दोनों सही हैं लेकिन तर्क, अभिकथन की सही व्याख्या नहीं करता है।

C. अभिकथन सही है, लेकिन तर्क गलत हैं।

D. अभिकथन और तर्क दोनों गलत हैं।

Answer: C

 वीडियो उत्तर देखें

13. अभिकथन: \underline{G} अधोवर्ती अण्डाशय का प्रतीक है।

तर्क: आसंजन को कोष्ठक के अन्दर चित्र को घेरकर या बन्द करके दिखाया जाता है।

- A. अभिकथन और तर्क दोनों सही हैं तथा तर्क, अभिकथन की सही व्याख्या करती है।
- B. अभिकथन और तर्क दोनों सही हैं लेकिन तर्क, अभिकथन की सही व्याख्या नहीं करता है।
- C. अभिकथन सही है, लेकिन तर्क गलत हैं।
- D. अभिकथन और तर्क दोनों गलत हैं।

Answer: D

 वीडियो उत्तर देखें

14. अभिकथन: सोलेनेसी कुल का पुष्पीय सूत्र है।



तर्क: यह पुष्पीय सूत्र बताता है कि पुष्प द्विलिंगी , बाह्यदलपत्र पाँच, दलपत्र पाँच, पुंकेसर पाँच और जायांग त्रिअण्डपी व अनेक बीजाण्डों सहित त्रिकोष्ठीय है।

- A. अभिकथन और तर्क दोनों सही हैं तथा तर्क , अभिकथन की सही व्याख्या करती है।
- B. अभिकथन और तर्क दोनों सही हैं लेकिन तर्क, अभिकथन की सही व्याख्या नहीं करता है।
- C. अभिकथन सही है, लेकिन तर्क गलत हैं।
- D. अभिकथन और तर्क दोनों गलत हैं।

Answer: C



[वीडियो उत्तर देखें](#)

15. अभिकथन: एवीसेनिया में श्वसन मूलें होती हैं।

तर्क: श्वसन मूलें पौधे को श्वसन के लिये ऑक्सीजन प्राप्त करने में सहायता करती हैं।

- A. अभिकथन और तर्क दोनों सही हैं तथा तर्क , अभिकथन की सही व्याख्या करती है।

B. अभिकथन और तर्क दोनों सही हैं लेकिन तर्क, अभिकथन की सही व्याख्या नहीं करता है।

C. अभिकथन सही है, लेकिन तर्क गलत है।

D. अभिकथन और तर्क दोनों गलत हैं।

Answer: A

 वीडियो उत्तर देखें