



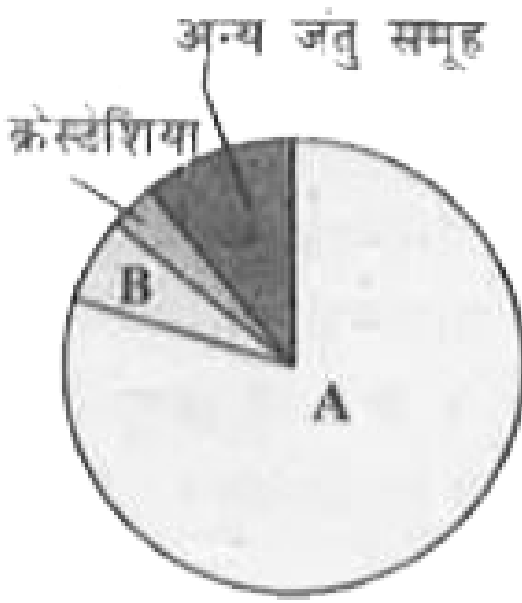
## BIOLOGY

### BOOKS - MTG BIOLOGY (HINDI)

#### जैव विविधता एवं संरक्षण

#### Mcqs Corner जैव विविधता

1. दिया गया पाई चित्र अकशेरुकियों के मुख्य समूहों की जातियों की अनुपातिक संख्या को दर्शाता है | समूह A और B को पहचानें |



- A. A = कीट, B = मोलस्का
- B. A = मोलस्का , B = कीट
- C. A = कीट , B = एनीलिड्स
- D. A = मोलस्का, B = एनीलिड्स

**Answer: A**

 वीडियो उत्तर देखें

2. पिछले 500 सालों में डोडो, पैसेन्जर पिजन और स्टेलर्स सी काऊ के विलुप्त होने का कारण है

- A. आवास क्षति
- B. अति - दोहन
- C. बर्ड फ्लू - वायरस संक्रमण
- D. प्रदूषण

**Answer: B**



**वीडियो उत्तर देखें**

3. उष्ण कटिबंधीय क्षेत्र में जैविक विविधता की बहुलता का निम्न में से कौन-सा एक कारण है ?

A. उष्ण कटिबंधीय अक्षांश कई मिलियन वर्षों तक लगभग अबाधित रहा है |

B. उष्ण कटिबंधीय वातावरण कम मौसमी, अपेक्षाकृत अधिक स्थायी और पूर्वानुमेय हैं |

C. उष्णकटिबंध में अधिक सौर ऊर्जा उपलब्ध होती है , जिसके परिणाम स्वरूप उत्पादकता अधिक होती है |

D. उपरोक्त सभी |

**Answer: D**



**वीडियो उत्तर देखें**

4. जातीय विविधता \_\_\_\_\_ है, जैसे ही हम \_\_\_\_\_  
दूर \_\_\_\_\_ की ओर जाते हैं |

- A. घटती, भूमध्य रेखा, ध्रुवों
- B. बढ़ती, भूमध्य रेखा, ध्रुवों
- C. घटती , ध्रुवों , भूमध्य रेखा
- D. उपरोक्त में से कोई नहीं |

**Answer: A**



**वीडियो उत्तर देखें**

5. एक लॉगरिथमिक स्केल पर जातीय क्षेत्र संबंध एक सीधी रेखा होता है जो समीकरण  $\log S = \log C + Z \log A$  द्वारा दर्शाया-से दूर जाता है।

समीकरण में S, C, Z व A क्या दर्शाते हैं ? नीचे दिये गये कोड से सही उत्तर चुनें।

जाति समृद्धि = 1

रेखा का ढलान = 2

Y - इंटरसेप्ट = 3

क्षेत्र = 4

A. 1.    1    2    3    4  
          C    S    Z    A

B. 2.    1    2    3    4  
          S    Z    C    A

C. 3.    1    2    3    4  
          Z    S    C    A

D. 4.    1    2    3    4  
          A    C    S    Z

Answer: B

 वीडियो उत्तर देखें

6. स्तंभ I का मेल स्तंभ II से करें और नीचे दिये गये कोड से सही विकल्प चुनें।

स्तंभ-I		स्तंभ-II	
A.	ग्रह का फेफड़ा	(i)	लेन्टाना कैमारा
B.	रिसरपाइन	(ii)	अमेजन वर्षा वन
C.	एन्टी कैंसर ड्रग	(iii)	युव पेड़ (Yew tree)
D.	विदेशी जाति	(iv)	रॉबोल्फिया

A.  $A \rightarrow (ii), B \rightarrow (iv), C \rightarrow (iii), D \rightarrow (i)$

B.  $A \rightarrow (ii), B \rightarrow (iii), C \rightarrow (iv), D \rightarrow (i)$

C.  $A \rightarrow (iv), B \rightarrow (iii), C \rightarrow (i), D \rightarrow (ii)$

D.  $A \rightarrow (ii), B \rightarrow (iv), C \rightarrow (i), D \rightarrow (iii)$

**Answer: A**

 वीडियो उत्तर देखें

7. जाति विलुप्तीकरण की तीव्र दर के चार मुख्य कारण हैं जिन्हें सामूहिक रूप से 'द इविल क्वार्टेट' कहते हैं | निम्न में से कौन 'द इविल क्वार्टेट' में शामिल नहीं है ?

A. अति दोहन

B. प्रदूषण

C. सह-विलुप्तीकरण

D. विदेशी जातियों का आक्रमण



**Answer: B**



**वीडियो उत्तर देखें**

**8.** एक विदेशी जाति जिसे एक नये क्षेत्र में प्रवेश कराया गया है, तीव्रता से फैलती है और देशी जाति को नष्ट करती है , कहलाती है

- A. अप्रवासी जाति
- B. आक्रमणकारी जाति
- C. हानिकारक जाति
- D. उपरोक्त में से कोई नहीं |

**Answer: B**



**वीडियो उत्तर देखें**

9. वह विदेशी जाति जो जब भारत में आई तो एक शैतानी खरपतवात बन गई, है

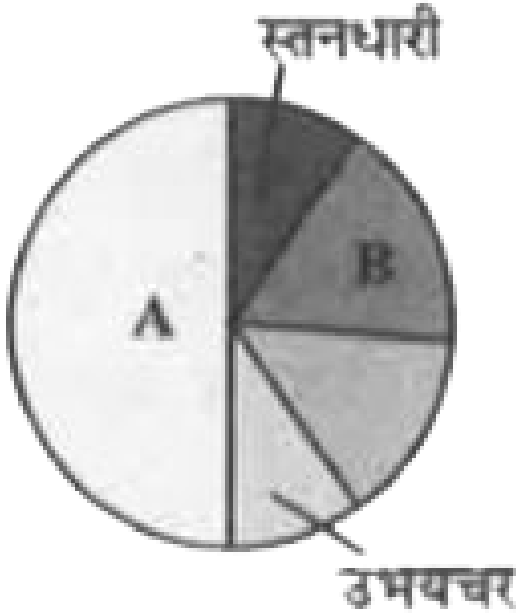
- A. लेनटाना कैमारा
- B. आइकोरनिया क्रेसिपेस
- C. पार्थनियम हिस्टीरोफोरस
- D. उपरोक्त सभी

**Answer: D**



**वीडियो उत्तर देखें**

10. दिया गया पाई चित्र वर्टीब्रेट्स के मुख्य वर्गक की जातियों की समानुपाती संख्याओं को दर्शाता है | समूह A और B को पहचानें |

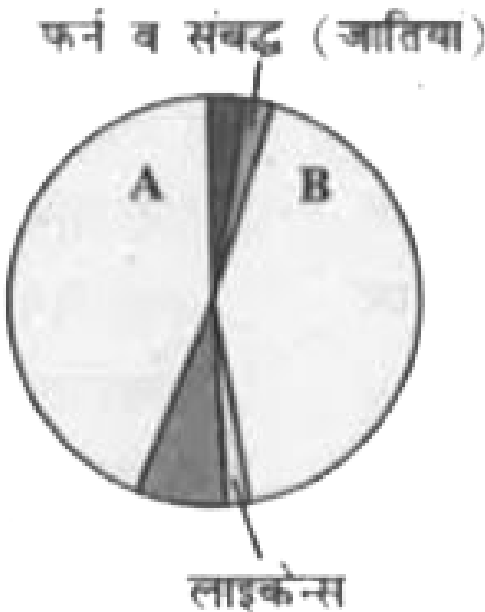


- A. A- सरीसृप, B- पक्षी
- B. A- मछली , B- पक्षी
- C. A- पक्षी, B- मछली
- D. A- पक्षी , B- सरीसृप

Answer: B

 वीडियो उत्तर देखें

11. दिये गये पाई चित्र में जीवों के चिन्हित A और B समूहों को पहचानें जो पादप के मुख्य वर्गक की जातियों की समानुपातिक संख्या को दर्शाते हैं



A. A- ब्रायोफाइटा, B - जिम्नोस्पर्मस्

B. A- फन्जाई, B- जिम्नोस्पर्मस

C. A- फन्जाई, B- एन्जियोस्पर्मस

D. A- एल्गी, B- एन्जियोस्पर्मस

**Answer: C**



**वीडियो उत्तर देखें**

**12.** निम्न में से कौन सी मछली पूर्वी अफ्रीका की विक्टोरिया झील में संग्रहित पारिस्थितिक रूप से विशेषतः चिचाइल्ड मछली की 200 से अधिक जातियों की विलुप्ति का कारण है ?

A. कतला कतला

B. डॉग फिश

C. नाइल पर्च

D. अफ्रीकन कैटफिश

**Answer: C**



**वीडियो उत्तर देखें**

**13.** निम्न में से कौन सी मछली जलकृषि के उद्देश्य से असंवैधानिक रूप से लाई गई और भारतीय नदियों की देशी कैट फिशेज के लिये खतरा बन गई ?

A. क्लेरियस गेरीपाइनस

B. नाइल पर्च

C. क्लाइम्बिंग पर्च

D. प्रोटोप्टेरस

**Answer: A**



**वीडियो उत्तर देखें**

**14.** जब एक जाति विलुप्त होती है तब उस पर अविकल्पी रूप से आधारित दूसरे पादप व जन्तु जातियां भी विलुप्त होने लगती हैं | इस प्रक्रिया को कहते हैं

A. विखण्डन

B. विदेशी जाति आक्रमण

C. अतिदोहन

D. सह-विलुप्तीकरण |

Answer: D

 वीडियो उत्तर देखें

15. स्तंभ- I का स्तंभ- II से मेल करें और नीचे दिये गए कोड से सही विकल्प चुनें |

स्तंभ-I		स्तंभ-II	
A.	रिवेट पोपर परिकल्पना	(i)	पॉल एहरलिक
B.	वाह्य प्लॉट्स द्वारा लम्बे समय के पारितंत्र प्रयोग	(ii)	डेविड टिलमैन
C.	जातीय क्षेत्र संबंध	(iii)	एलेक्जेंडर वॉन हम्बोल्ट

A.  $A \rightarrow (iii), B \rightarrow (i), C \rightarrow (ii)$

B.  $A \rightarrow (i), B \rightarrow (ii), C \rightarrow (iii)$



C.  $A \rightarrow (i), B \rightarrow (iii), C \rightarrow (ii)$

D.  $A \rightarrow (ii), B \rightarrow (iii), C \rightarrow (i)$

**Answer: B**

 वीडियो उत्तर देखें

**16. एक स्थायी समुदाय के लक्षण हैं**

A. इसे साल-दर-साल उत्पादकता में अधिक विभिन्नताएँ नहीं दर्शानी

चाहिए |

B. इसे असामयिक प्राकृतिक या मानव निर्मित व्यवधानों का

प्रतिरोधी होना चाहिए |

C. यह विदेशी जाति द्वारा आक्रमण के प्रति प्रतिरोधी होना चाहिये |

D. उपरोक्त सभी |

**Answer: D**



**वीडियो उत्तर देखें**

**17. जैव विविधता में हानि निम्न के कारण होती है**

( i ) आवासीय क्षीत और विखण्डन

( ii ) सह-विलुप्तता

( iii ) अति दोहन

( iv ) विदेशी जातियों का आक्रमण

A. ( i ), ( ii )

B. ( i ), ( ii ), ( iii )

C. (ii), (iii ), (iv )

D. (i ), (ii ), (iii ), (iv )

**Answer: D**



**वीडियो उत्तर देखें**

**18. जैव विविधता की हानि के प्रभाव में शामिल हैं**

A. पादप उत्पादन का कम होना |

B. वातावरणीय अशांति के प्रति प्रतिरोधकता का कम होना है |

C. पारितंत्र प्रक्रियाओं, जैसे- पादप उत्पादकता, जल के उपयोग,

पीड़क और रोग चक्रों में परिवर्तनशीलता का बढ़ना |

D. उपरोक्त सभी |

**Answer: D**



**वीडियो उत्तर देखें**

**19.** निम्न में से कौन सा कथन प्राकृतिक विलुप्तिकरण को वर्णित करता

है ? ( i ) मानव क्रियाओं से होने वाले विलुप्तिकरण

( ii ) उपस्थित जातियों का धीमा विस्थापन

( iii ) इसे बैक ग्राउण्ड विलुप्तिकरण भी कहते हैं

( iv ) एक छोटी समष्टि / जनसंख्या की विलुप्त की संभावना अधिक

होती

A. ( i ), ( ii )

B. ( i ), ( ii ), ( iii )

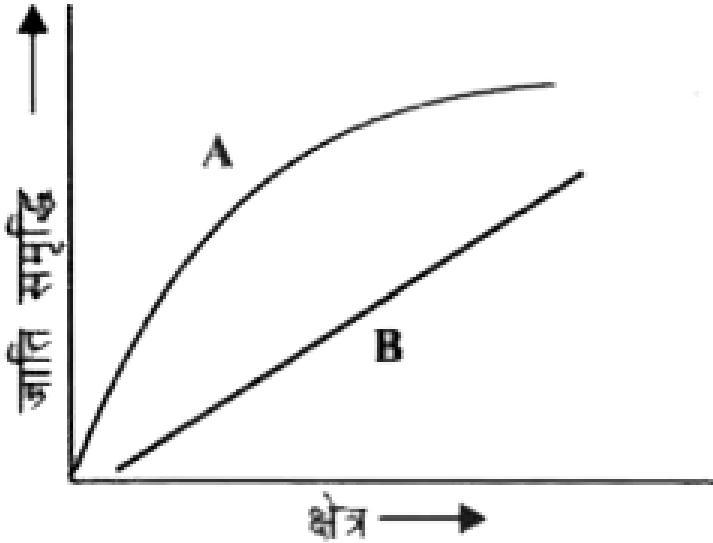
C. ( ii ), ( iii ), ( iv )

D. (i ), (ii ), (iii ), (iv )

Answer: C

 वीडियो उत्तर देखें

20. दिए गए जातीय-क्षेत्र संबंध के ग्राफ में निम्न में से कौन सा विकल्प वक्र A और B के लिये सही समीकरण को वर्णित करता है ?



- A.  $S = CA^z$        $\log S = \log C + Z \log A$
- B.  $\log S = \log C + Z \log A$        $S = CA^z$
- C.  $\log C = \log S + Z \log A$        $S = CA^z$
- D.  $S = CA^z$        $\log C = \log A + Z \log A$

**Answer: A**

 वीडियो उत्तर देखें

21. निम्न में से कौन सा कथन पृथ्वी पर पाई जाने वाली जातियों की अनुमानित संख्या के संबंध में सही नहीं है ?

A. रॉबर्ट के द्वारा पृथ्वी पर उपस्थित जातियों की कुल संख्या लगभग

7 मिलियन मानी गई है |

B. सभी अभिलिखित जातियों में से 70 % से अधिक पादप हैं,

जबकि जातियों की कुल संख्या में 22 % से भी कम जन्तु हैं।

C. कीट सम्पूर्ण जन्तु जातियों का 70 % से अधिक भाग बनाते हैं।

D. उपरोक्त में से कोई नहीं।

**Answer: B**



**वीडियो उत्तर देखें**

22. भारत विश्व के थल क्षेत्र का \_\_\_\_\_ % बनाता है और वैश्विक जातीय विविधता में \_\_\_\_\_ % योगदान देता है।

A. 1.0, 5.5

B. 5.5, 1.0

C. 8.1, 2.4

D. 2.4, 8.1

**Answer: D**



**वीडियो उत्तर देखें**

**23. जातियों की संख्या के हिसाब से सही घटता क्रम है**

A. मैमल्स, पक्षी, सरीसृप, उभयचर

B. पक्षी , सरीसृप , मैमल्स , उभयचर

C. मैमल्स , सरीसृप , उभयचर , पक्षी

D. सरीसृप, उभयचर , मैमल्स , पक्षी



**Answer: B**



**वीडियो उत्तर देखें**

**24.** जीवों की विविधता जो समान आवास या समुदाय को साझा करती है, कहलाती है

- A. अल्फा विविधता
- B. बीटा विविधता
- C. गामा विविधता
- D. डेल्टा विविधता |

**Answer: A**



**वीडियो उत्तर देखें**

25. जैसे ही हम उच्च से निम्न ऊंचाई पर जाते हैं, जातीय विविधता है |

A. बढ़ती

B. घटती

C. पहले बढ़ती फिर घटती

D. पहले घटती फिर बढ़ती

**Answer: A**



वीडियो उत्तर देखें

26. रॉबर्ट मे द्वारा अनुमानित पृथ्वी पर उपस्थित कुल जातियों की संख्या क्या है ?

A. 3 मिलियन

B. 5 मिलियन

C. 7 मिलियन

D. 9 मिलियन

**Answer: C**



**वीडियो उत्तर देखें**

27. 'द इविल क्वार्टेट' का संबंध निम्न में से किसके चार मुख्य कारणों से है ?

A. वन हानि

B. जनसंख्या विस्फोट

C. वायु प्रदूषण

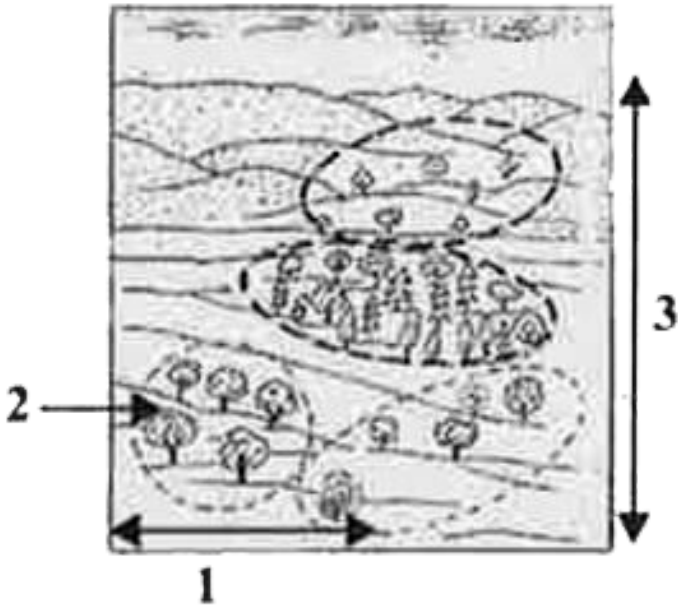
D. जैव विविधता हानि

**Answer: D**



**वीडियो उत्तर देखें**

**28.** नीचे दिये गये चित्र में 1 , 2 व 3 से दर्शाई गई विभिन्न प्रकार की विविधताओं को पहचानें |



- A. 1                      2                      3
- B. 1                      2                      3
- C. 1                      2                      3
- D. 1                      2                      3

**Answer: D**

 **उत्तर देखें**

29. निम्न परिभाषाओं (i , ii , iii , iv ) के लिये सही शब्द चुनिये ।

( i ) एक टैक्सा (वर्गक) तब विलुप्त होने लगता है जब उसे विदेशी जातियों/मानव द्वारा अति दोहन/आवास क्षति/भोजन के कम होने से सुरक्षा प्रदान करके उसकी पूर्ण जैविक शक्ति/क्षमता का अनुभव न करवाया जाए ।

( ii ) वर्गक पृथ्वी से पूर्ण रूप से खत्म हो गया है या मर गया है ।  
उदाहरण- डोडो ।

( iii ) आवास की कमी, परभक्षियों या शिकारियों की संख्या में वृद्धि के कारण भविष्य में जंगलों में वर्गक के विलुप्तिकरण की उच्च संभावना है ।

(iv ) यह जातियों की प्राकृतिक रूप से छोटी समष्टि है । ये या तो स्थानीय होती हैं या बहुत ही विरल रूप से फैली होती हैं और इन्हें पीड़कों/रोगजनकों/परभक्षियों/विदेशी जातियों से सदैव खतरा रहता है ।

A. (i) (ii) (iii) (iv)

B. (i) (ii) (iii) (iv)

C. (i) (ii) (iii) (iv)

D. (i) (ii) (iii) (iv)

**Answer: A**



**वीडियो उत्तर देखें**

**30.** भारत विश्व के 12 महाविविधता के केन्द्रों में से एक है और इसे जैव भौगोलिक क्षेत्रों में विभाजित किया गया है |

A. 8

B. 10

C. 16

D. 18

**Answer: B**

 वीडियो उत्तर देखें

31. एन्टीलोप सर्वीकारा/ब्लैक बक होते हैं

A. सुभेद्य

B. संकटग्रस्त

C. गंभीर रूप से संकटग्रस्त

D. वन्य में विलुप्त |

**Answer: A**

 वीडियो उत्तर देखें



32. नीचे दी गई समष्टि का अध्ययन करें और जाति विविधता से संबंधित सही विकल्प चुनें।

समष्टि	जाति	समूह	सदस्य
समष्टि A	I	मैमल्स	3
	II	पक्षी	2
	III	उभयचर	2
समष्टि B	I	मैमल्स	2
	II	मैमल्स	2
	III	उभयचर	1
समष्टि C	I	मैमल्स	3
	II	मैमल्स	2
	III	मैमल्स	1

- A.                      B                      C
- B.                      A                      C
- C.                      A                      B

D.

B

A

**Answer: B**



**वीडियो उत्तर देखें**

**33. अल्फा विविधता वह जैव विविधता है जो उपस्थित होती है**

A. समुदाय के अन्दर

B. समुदायों के मध्य

C. समुदायों की सीमा में

D. उपरोक्त में से कोई नहीं |

**Answer: A**



**वीडियो उत्तर देखें**

 वीडियो उत्तर देखें

34. एक संकटग्रस्त पक्षी (चिड़िया) है

A. पैसेन्जर पिजन

B. डोडो

C. ग्रेट इंडियन बस्टर्ड

D. जेबू

**Answer: C**

 वीडियो उत्तर देखें

35. निम्न कथनों को पढ़ें और सही विकल्प चुनें।

कथन -1 उष्ण कटिबंधीय वर्षा वन विकासशील देशों, जैसे भारत, से तीव्रता से अदृश्य हो रहे हैं।

कथन -2 इन वनों से कोई भी मूल्य नहीं जुड़ा है, क्योंकि ये जैव विविधता में बहुत ही निम्न हैं। ( a ) कथन 1 व 2 दोनों सही हैं और कथन 2 , कथन 1 का सही वर्णन है। ( b ) कथन 1 व 2 दोनों सही हैं परन्तु कथन 2 , कथन 1 का सही वर्णन नहीं है। ( c ) कथन 1 सही और कथन 2 गलत है। ( d ) कथन 1 व 2 दोनों गलत हैं।

A. कथन 1 व 2 दोनों सही हैं एवं कथन, कथन 1 की सही व्याख्या है

|

B. कथन 1 एवं 2 दोनों सही हैं परन्तु कथन 2, कथन 1 की सही

व्याख्या नहीं है।

C. कथन 1 सही एवं कथन 2 गलत है |

D. कथन 1 एवं 2 दोनों गलत हैं |

**Answer: C**

 वीडियो उत्तर देखें

**36.** निम्न में से कौन से देशों का समूह विश्व के 12 महाविविधता केन्द्रों में नहीं आता है ?

( i ) मैक्सिको , कोलम्बिया, ब्राजील

( ii ) पेरू, इक्वाडोर , वेनेजुएला

(iii ) मेडागास्कर, इन्डोनेशिया , मलेशिया

( iv ) चीन, जर्मनी , जापान

( v ) चीन , भारत , आस्ट्रेलिया

A. ( ii )

B. ( v )

C. ( iii )

D. ( iv )

**Answer: D**



**वीडियो उत्तर देखें**

**37. रेड डाटा बुक के प्रबंधन के लिये उत्तरदायी संगठन है**

A. IUCN

B. WWF

C. CITES

Answer: A

 वीडियो उत्तर देखें

38. स्तंभ- I में दिये गए देशों का स्तंभ- II में उनसे संबंधित चिन्हित जन्तुओं से मेल करायें और नीचे दिये गये कोड से सही विकल्प चुनें ।

स्तंभ-I		स्तंभ-II	
A.	न्यूजीलैण्ड	(i)	शेर
B.	भारत	(ii)	कंगारू
C.	आस्ट्रेलिया	(iii)	कीवी
D.	यू.एस.ए.	(iv)	जाएन्ट पान्डा
E.	चीन	(v)	गंजा ईगल

A.

$$A \rightarrow (ii), B \rightarrow (i), C \rightarrow (iii), D \rightarrow (v), E \rightarrow (iv)$$

B.

$$A \rightarrow (iii), B \rightarrow (i), C \rightarrow (ii), D \rightarrow (v), E \rightarrow (iv)$$

C.

$$A \rightarrow (iii), B \rightarrow (i), C \rightarrow (ii), D \rightarrow (iv), E \rightarrow (v)$$

D.

$$A \rightarrow (iv), B \rightarrow (i), C \rightarrow (ii), D \rightarrow (iii), E \rightarrow (v)$$

**Answer: B**



**वीडियो उत्तर देखें**



39. अमेजन वर्षा वनों को 'पृथ्वी का फेफड़ा' माना जाता है, क्योंकि पृथ्वी के वायुमण्डल की कुल ऑक्सीजन में इनका % योगदान होता है

A. 10 %

B. 15 %

C. 20 %

D. 30 %

**Answer: C**



**वीडियो उत्तर देखें**

40. नये क्षेत्र में विदेशी जातियों का प्रवेश देशी जातियों के विलुप्तीकरण के लिये इस प्रकार खतरा उत्पन्न करता है

- A. उनकी उच्च पोषक आवश्यकता के कारण
- B. उनके सहजीवी संबंध के कारण
- C. उनके प्राकृतिक परभक्षियों की अनुपस्थिति के कारण
- D. उच्च अन्तराजातीय प्रतिस्पर्धा के कारण

**Answer: C**

 वीडियो उत्तर देखें

**41.** दक्षिण अफ्रीका की विक्टोरिया झील में नाइल पर्च के प्रवेश के फलस्वरूप

- A. जलीय खरपतवार की अत्यधिक वृद्धि हुई
- B. जलीय खरपतवार खत्म हो गयी

C. चिचाइल्ड मछली की बहुत सी जातियां खत्म हो गईं

D. चिचाइल्ड मछली की अत्यधिक वृद्धि हुई |

**Answer: C**

 वीडियो उत्तर देखें

**42.** अनुवांशिक विभिन्नताओं ने हिमालय की श्रृंखलाओं पर वृद्धि करने वाले औषधीय पौधे रॉवोल्फिया वोमीटोरिया में रेसरपाइन ड्रग की उत्पादकता को प्रभावित किया है | यह किस प्रकार की विविधता को इंगित करता है ?

A. जातीय विविधता

B. अनुवांशिक विविधता

C. पारिस्थितिक विविधता

D. उपरोक्त में से कोई नहीं

**Answer: B**



**वीडियो उत्तर देखें**

**43.** पश्चिमी घाटों में पूर्वी घाटों की तुलना में उभयचर जातियों की संख्या अधिक है | यह कौन सी विविधता को दर्शाती है

A. जातीय विविधता

B. अनुवांशिक विविधता

C. पारिस्थितिक विविधता

D. उपरोक्त में से कोई नहीं |

Answer: A

 वीडियो उत्तर देखें

44. स्तंभ- I का मेल स्तंभ- II से करें और नीचे दिये गये कोड से सही विकल्प चुनें |

स्तंभ-I		स्तंभ-II	
A.	बीटा विविधता	(i)	उष्णकटिबंधीय क्षेत्र
B.	समृद्ध विविधता	(ii)	डोडो
C.	गामा विविधता	(iii)	समुदाय के मध्य विविधता
D.	विलुप्त जातियां	(iv)	ग्रेट इंडियन बस्टर्ड
E.	संकटग्रस्त जातियां	(v)	सम्पूर्ण भौगोलिक क्षेत्र की विविधता

A.

$A \rightarrow (v), B \rightarrow (i), C \rightarrow (iii), D \rightarrow (ii), E \rightarrow (iv)$

B.

$A \rightarrow (iii), B \rightarrow (i), C \rightarrow (v), D \rightarrow (ii), E \rightarrow (iv)$

C.

$A \rightarrow (iii), B \rightarrow (i), C \rightarrow (v), D \rightarrow (iv), E \rightarrow (ii)$

D.

$A \rightarrow (v), B \rightarrow (i), C \rightarrow (iii), D \rightarrow (iv), E \rightarrow (ii)$

**Answer: B**



**वीडियो उत्तर देखें**

**45.** नीचे दिये गये कथनों को पढ़ें और सही विकल्प चुनें |

कथन -1 भारतीय हाथी (एलीफेन मैक्सीमम्स) तराई और पर्वत के नीचे

छोटी पहाड़ियों तक ही सीमित हैं।

कथन -2 हाथी शाकाहारी होते हैं, उन्हें गूदेदार घासों और अधिक पानी की आवश्यकता होती है।

A. कथन 1 व 2 दोनों सही हैं एवं कथन, कथन 1 की सही व्याख्या है

|

B. कथन 1 एवं 2 दोनों सही हैं परन्तु कथन 2, कथन 1 की सही

व्याख्या नहीं है।

C. कथन 1 सही एवं कथन 2 गलत है।

D. कथन 1 एवं 2 दोनों गलत हैं।

**Answer: A**



वीडियो उत्तर देखें

46. रेड डाटा बुक संबंधित है

- A. उन जीवों से जो विलुप्तिकरण की कगार पर हैं |
- B. विशेष क्षेत्र में पाये जाने वाले पौधों से |
- C. उन जीवों से जो फीटोपीरियोडिज्म दर्शाते हैं |
- D. वे जीव जो विलुप्त हो गये हैं |

**Answer: A**



**वीडियो उत्तर देखें**

47. मूल जातियों को सुरक्षा की आवश्यकता होती है क्योंकि ये

- A. कठोर वातावरणीय परिस्थितियों में जीवित रहने योग्य होते हैं |



B. मृदा में कुछ विशेष खनिजों की उपस्थिति को दर्शाते हैं।

C. अतिदोहन के कारण दुर्लभ हो गये हैं।

D. अन्य जातियों को सहारा देने में महत्वपूर्ण भूमिका निभाते हैं।

**Answer: D**



**वीडियो उत्तर देखें**

**48.** भारत में, हमें अलग-अलग स्वाद, रंग, फाइबर अंश, शर्करा अंश और

यहाँ तक कि अलग-अलग समय तक जीवित रहने वाले आम मिलते हैं।

इनकी इस बड़ी विभिन्नता का कारण है

A. जातीय विविधता

B. प्रेरित उत्परिवर्तन

C. अनुवांशिक विविधता

D. संकरण |

**Answer: C**



**वीडियो उत्तर देखें**

## Mcqs Corner जैव विविधता संरक्षण

1. स्तंभ-I का मेल स्तंभ-II से करें और नीचे दिये गये कोड से सही विकल्प चुनें |

स्तंभ-I		स्तंभ-II	
A.	राइनोसेरोस	(i)	उच्च स्थानिकता
B.	इन सीटू संरक्षण	(ii)	ऑफ साइट संरक्षण
C.	एक्स सीटू संरक्षण	(iii)	ऑन साइट संरक्षण
D.	हॉट स्पॉट्स	(iv)	काजीरंगा

A.  $A \rightarrow (iv), B \rightarrow (iii), C \rightarrow (ii), D \rightarrow (i)$

B.  $A \rightarrow (iv), B \rightarrow (i), C \rightarrow (ii), D \rightarrow (iii)$

C.  $A \rightarrow (iv), B \rightarrow (ii), C \rightarrow (iii), D \rightarrow (i)$

D.  $A \rightarrow (iv), B \rightarrow (i), C \rightarrow (iii), D \rightarrow (ii)$

**Answer: A**



वीडियो उत्तर देखें

2. जैव विविधता संरक्षण के पीछे के कारणों को निम्न में से कौन सी श्रेणी में वर्गीकृत किया गया है ?

- A. संकीर्ण रूप से उपयोगी
- B. व्यापक रूप से उपयोगी
- C. नैतिक रूप से उपयोगी
- D. उपरोक्त सभी

**Answer: D**



**वीडियो उत्तर देखें**

3. जैव विविधता संरक्षण की 'व्यापक रूप से उपयोगी' बहस में यह शामिल नहीं है

A. जैव संभावना

B. परागण

C. सौन्दर्य संबंधी मूल्य

D. जलवायु नियमन

**Answer: A**



**वीडियो उत्तर देखें**

4. आर्थिक महत्व के उत्पादों के लिए आण्विक, आनुवंशिक तथा जाति स्तर विविधता की खोज कहलाता है?

A. दोहन

B. जैव संभावना

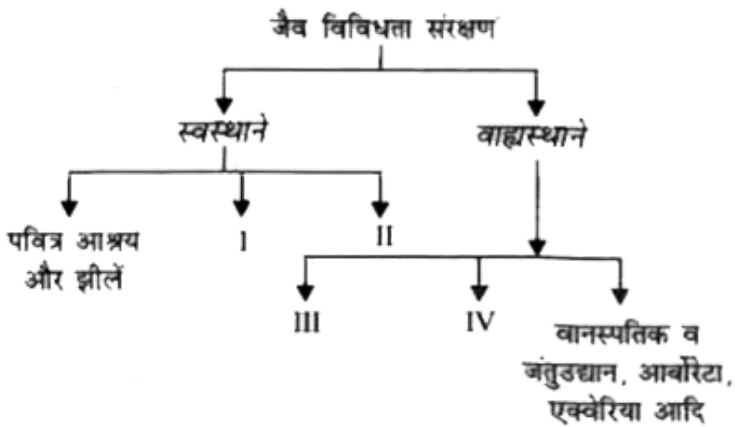
C. सह-विलुप्तता

D. पेटेन्टिंग

Answer: B

 वीडियो उत्तर देखें

5. I, II, III व IV को पहचानने वाले विकल्प का चयन करें -



- A. I- जीवमण्डल आरक्षिति, II- राष्ट्रीय उद्यान, वन्य जीव अभ्यारण,  
III- पवित्र पादप, घरेलू बगीचे, IV- जीन बैन्क, क्रायोप्रिजर्वेशन
- B. I- पवित्र पादप, घरेलू बगीचे, II- राष्ट्रीय उद्यान, वन्य जीव  
अभ्यारण, III- जीवमण्डल आरक्षिति, IV- जीन बैन्क,  
क्रायोप्रिजर्वेशन
- C. I- जीवमण्डल आरक्षिति, II- जीन बैन्क, क्रायोप्रिजर्वेशन, III-  
पवित्र पादप, घरेलू बगीचे, IV- राष्ट्रीय उद्यान, वन्य जीव अभ्यारण
- D. I- जीवमण्डल आरक्षिति, II- पवित्र पादप, घरेलू बगीचे, III- राष्ट्रीय  
उद्यान, वन्य जीव अभ्यारण, IV- जीन बैन्क, क्रायोप्रिजर्वेशन

**Answer: A**



**वीडियो उत्तर देखें**

6. एक राष्ट्रीय उद्यान में, सुरक्षा प्रदान की जाती है

- A. पादप व जन्तुओं को
- B. सम्पूर्ण पारितंत्र को
- C. केवल जन्तुओं को
- D. केवल पादपों को |

**Answer: B**

 वीडियो उत्तर देखें

7. निम्न कथनों को पढ़ें और इनसे संबंधित सही विकल्प चुनें |

( i ) मनुष्यों को प्रकृति द्वारा प्रदान की गई पारितंत्र सेवाएँ हैं- जैसे श्वसन के लिये आक्सीजन , सौन्दर्य विषयक मूल्य आदि |



( ii ) मनुष्यों द्वारा प्रकृति से सीधे आर्थिक लाभ के लिये व्युत्पन्न वस्तुएं

जैसे- भोजन, औषधियाँ आदि ।

( iii ) प्रत्येक जाति का स्वयं का नैज मूल्य होता है, यहाँ तक उसका

हमारे लिये आर्थिक उपयोग न होने पर भी ।

उपरोक्त दिये गए कोड (i), (ii), व (iii) के लिये सही विकल्प चुनें ।

A. (iii) (ii) (i)

B. (ii) (i) (iii)

C. (i) (ii) (iii)

D. (ii) (iii) (i)

**Answer: B**



**वीडियो उत्तर देखें**

8. विश्व में हॉट-स्पॉट की संख्या है

A. 25

B. 34

C. 37

D. 40

**Answer: B**



वीडियो उत्तर देखें

9. वर्तमान में भारत में \_\_\_\_\_ जीवमंडल आरक्षिति,  
\_\_\_\_\_ राष्ट्रीय उद्यान और \_\_\_\_\_ वन्य जीव अभ्यारण  
हैं।

A. 20, 90 % , 500

B. 14, 85, 348

C. 14, 90, 448

D. 11, 91, 520

**Answer: C**



**वीडियो उत्तर देखें**

**10.** भारत में सांस्कृतिक व धार्मिक परम्परा का इतिहास प्रकृति की रक्षा करने पर जोर देता है | बहुत सी संस्कृतियों में वनों के लिये अलग से भू-भाग छोड़े जाते थे और उनमें सभी पौधों और वन्य जीवों की पूजा की जाती थी और सम्पूर्ण सुरक्षा दी जाती थी | इन क्षेत्रों को कहते हैं

- A. हॉट स्पॉट्स
- B. नैतिक उपवन
- C. पवित्र उपवन
- D. संरक्षित क्षेत्र

**Answer: C**

 वीडियो उत्तर देखें

11. निम्न में से कौन से जीव राजस्थान के 'विश्वोर्ड' लोगों द्वारा संरक्षित किए जाते हैं ?

- A. प्रोसोपिस सिनेरारिया
- B. ब्लैक बक

C. भोजपत्र

D. (a ) व (b ) दोनों

**Answer: D**



**वीडियो उत्तर देखें**

**12. पवित्र आश्रयों या उपवनों से संबंधित सही विकल्प चुनें ।**

A. ये वनों के वे भूखण्ड हैं जिन्हें आदिवासी समुदायों द्वारा उच्च

सम्मान दिया जाता है ।

B. इन क्षेत्रों में दुर्लभ स्थानिक जातियां मिल सकती हैं ।

C. ये भारत के कई भागों में मिलते हैं ।

D. उपरोक्त सभी ।

**Answer: D**



**वीडियो उत्तर देखें**

**13.** पवित्र उपवन \_\_\_(i)\_\_\_ की खांसी और जयंतिया पहाड़ियों, \_\_\_(ii)\_\_\_ की अरावली पहाड़ियों, \_\_\_(iii)\_\_\_ के पश्चिमी घाट और \_\_\_(iv)\_\_\_ के सरगुजा, चंदा और बस्तर क्षेत्रों में हैं |



**वीडियो उत्तर देखें**

**14.** निम्न में से कौन से कथन जैव विविधता हॉट स्पॉट के संबंध में गलत हैं ?

( i ) उच्च स्थानिकता

( ii ) जातीय समृद्धि का उच्च स्तर

( iii ) संख्या में विश्व में कुल 34

( iv ) इनमें से पाँच भारत में हैं

( v ) विदेशी जातियों का उच्च आक्रमण

( vi ) पृथ्वी के थल क्षेत्र से 2 % से कम क्षेत्र को ढंकते हैं, परन्तु यदि अच्छे से संरक्षित किए जाएं, तो ये 30 % तक विलुप्तता को कम कर सकते हैं |

A. ( iii ) व (iv )

B. ( iv ) व (v)

C. (iv ) , (v ) व (vi )

D. (iii ) , (iv ) , (v ) व (vi )

**Answer: B**



**वीडियो उत्तर देखें**

15. 25 % से अधिक ड्रग्स पौधों से प्राप्त होती हैं | ये किस प्रकार के लाभ को दर्शाते हैं ?

- A. नैतिक मूल्य
- B. सौन्दर्यपरक मूल्य
- C. प्रत्यक्ष आर्थिक मूल्य
- D. अप्रत्यक्ष आर्थिक मूल्य

**Answer: C**



**वीडियो उत्तर देखें**

16. नीचे दी गई सूची में से क्या जैव विविधता संरक्षण के लिये संकीर्ण रूप से उपयोगी तर्क देते हैं ?



( i ) औद्योगिक उत्पाद, जैसे- डाई, स्नेहक

( ii ) पारितंत्र उत्पाद, जैसे- प्रकाश संश्लेषण

( iii ) मधु मक्खियों, पक्षियों और चमगादड़ों की परागकारी परत

( iv ) जलाने के लिए लकड़ी, फाइबर और निर्माण सामग्री

( v ) घने वनों के बीच से गुजरने का सौन्दर्यमयी सुख

( vi ) औषधीय महत्ता के उत्पाद

( vii ) संपूर्ण रूप से खिले बंसती फूलों को निहारना

( viii ) सभी जातियों के लिये हमारी नैतिक जिम्मेदारी है कि उनकी

देखभाल अच्छे से करें |

A. ( i), ( ii), ( v ) व ( vii )

B. ( ii ) , ( iii ) , ( v ) व ( vii )

C. ( i), ( iv ) व ( vi )

D. ( iii ) , ( v ) , ( vii ) व ( viii )

**Answer: C**



**वीडियो उत्तर देखें**

**17. वाह्य स्थाने संरक्षण का उपयोग निम्न के संरक्षण में होता है**

- A. सभी पादपों
- B. सभी जन्तुओं
- C. संकटमयी जन्तुओं और पादपों
- D. ( a ) व ( b ) दोनों |

**Answer: C**



**वीडियो उत्तर देखें**

18. निम्न में से कौन सा एक उदाहरण स्वस्थाने संरक्षण का नहीं है ?

- A. जीवमण्डल आरक्षिति
- B. राष्ट्रीय उद्यान
- C. वन्य जीव अभ्यारण
- D. जन्तु उद्यान

**Answer: D**

 वीडियो उत्तर देखें

19. \_\_\_\_\_ राष्ट्रीय उद्यान, भारत का प्रथम राष्ट्रीय उद्यान था |

- A. जिम कॉर्बेट

B. नन्दा देवी

C. काजीरंगा

D. जल्दापारा

**Answer: A**



**वीडियो उत्तर देखें**

**20. निम्न में से कौन सा एक जैव विविधता सम्मेलन का उद्देश्य नहीं था ?**

A. जैव विविधता का संरक्षण

B. जैव विविधता को संभालकर उपयोग करना

C. जेनेटिक संसाधनों से उत्पन्न लाभों का सही और उचित उपयोग

करना

D. खतरनाक और संकटमयी जातियों का चयनित शिकार

**Answer: D**

 वीडियो उत्तर देखें

21. निम्न में से कौन सा एक भारत के जैव विविधता हॉट स्पॉट में नहीं शामिल है ?

A. पश्चिमी घाट

B. हिमालय

C. इण्डो-बर्मा

D. उत्तर भारतीय समतल

**Answer: D**

 वीडियो उत्तर देखें

22. 'जैविक विविधताओं पर सम्मेलन' हेतु प्रथम 'अर्थ समिट' यहाँ हुई थी

A. जोहनसबर्ग (2002) , द.अफ्रीका

B. रियोडीजिनेरियो (199 ) , ब्राजील

C. देहरादून (1992 ) , भारत

D. न्यूयार्क (2000 ) , यू.एस.ए.

**Answer: B**

 वीडियो उत्तर देखें

23. बेमेल जोड़ी को चुनें |

A. UNESCO = यूनाइटेड नेशन्स एजुकेशनल साइन्टिफिक एन्ड

कल्चरल ऑर्गेनाइजेशन

B. CITES = कन्वेनशन इन इन्टरनेशनल ट्रेड इन इलाइट स्पिशीज

C. IUCN = इन्टरनेशनल यूनियन ऑफ कन्जर्वेशन फॉर नेचर एण्ड

नेचुरल रिसोर्सेस

D. WWF = वर्ल्ड वाइड फण्ड फॉर नेचर

**Answer: B**



वीडियो उत्तर देखें

24. भारत में पाये जाने वाले पारिस्थितिक हॉट स्पॉट्स हैं

- A. एक
- B. दो
- C. तीन
- D. चार

**Answer: C**

 वीडियो उत्तर देखें

25. भारत में ठण्डा रेगिस्तान पाया जाता है

- A. माउन्ट आबू



B. गुजरात

C. कच्छ

D. लद्दाख व स्पीती

**Answer: D**



**वीडियो उत्तर देखें**

**26. सन् 1886 में प्रथम जीवमण्डल आरक्षिति यहाँ बना था**

A. नीलगिरी

B. नन्दा देवी

C. कच्छ के रन

D. सुन्दरवन |

**Answer: A**



**वीडियो उत्तर देखें**

**27. नन्दा देवी जीवमण्डल आरक्षिति यहाँ है**

A. उत्तरांचल

B. असम

C. हिमाचल प्रदेश

D. आन्ध्र प्रदेश

**Answer: A**



**वीडियो उत्तर देखें**

28. WWF का चिन्ह है

A. शेर

B. रोडोडेन्ड्रॉन

C. सफेद भालू

D. जायंट पान्डा

**Answer: D**



**वीडियो उत्तर देखें**

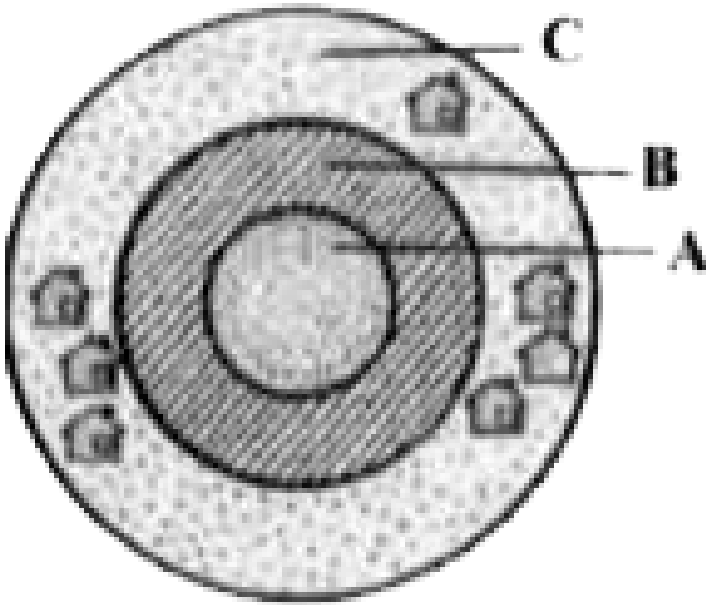
29. दिया गया चित्र एक जीवमण्डल आरक्षिति के विभिन्न क्षेत्रों को दर्शाता है।

नीचे दिये कथनों के अनुसार सही विकल्प चुनें।

(i ) मनुष्यों को सीमित क्रियाओं की अनुमति होती है, जैसे शोध व अध्ययन |

(ii ) रिजर्व प्रबंधन और स्थानीय लोगों के बीच एक सक्रिय सहयोग होता है, जैसे- फसल उगाना , बस्ती बसाना आदि |

(iii ) किसी भी मानवीय कार्य की अनुमति नहीं होती है |



वीडियो उत्तर देखें

30. क्रायोप्रिजर्वेशन, जर्मप्लाज्म का बहुत ही निम्न ताप पर संरक्षण है, ये ताप है

A.  $-121^{\circ}C$

B.  $-196^{\circ}C$

C.  $0^{\circ}C$

D.  $-101^{\circ}C$

**Answer: B**



वीडियो उत्तर देखें

31. निम्न में से कौन सा कथन सही है ?

A. राष्ट्रीय उद्यान केवल पादपों की सुरक्षा के लिये हैं।

B. वन्यजीव अभ्यारण पादपों और जन्तुओं दोनों की सुरक्षा के लिये हैं।

C. राष्ट्रीय उद्यानों में वनों के उत्पादों का संग्रहण, इमारती लकड़ी को काटना, भूखण्ड का निजी स्वामित्व होना आदि जैसी क्रियाओं की अनुमति होती है।

D. उपरोक्त में से कोई नहीं।

**Answer: D**



**वीडियो उत्तर देखें**

**32. भारत में जैव विविधता एक्ट कब बनाया गया?**

A. 1992

B. 1996

C. 2000

D. 2002

**Answer: D**



**वीडियो उत्तर देखें**

**33. संकटापन्न जातियों के बहिःस्थाने संरक्षण की एक विधि है -**

A. वन्य जीव अभ्यारण

B. जीवमण्डल आरक्षिति

C. क्रायोप्रिजर्वेशन

## D. राष्ट्रीय उद्यान

**Answer: C**

 वीडियो उत्तर देखें

**34.** जीवमण्डल आरक्षिति, राष्ट्रीय उद्यानों और वन्य जीव अभ्यारणों से भिन्न होते हैं, क्योंकि इनमें

A. मनुष्यों को प्रवेश करने की अनुमति नहीं होती है |

B. लोग इस तंत्र का एक अभिन्न हिस्सा होते हैं |

C. पौधों पर जन्तुओं की तुलना में अधिक ध्यान दिया जाता है |

D. सजीवों को सम्पूर्ण जगत से लाया जाता है और भावी पीढ़ियों के

लिये संरक्षित रखा जाता है |



Answer: B



वीडियो उत्तर देखें

## Higher Order Thinking Skills

1. कहाँ पर सबसे अधिक स्थानिक जातियां मिलेंगी और क्यों ?

- A. छोटे ज्वालामुखी द्वीप समूह , जैसे गैलापागोस द्वीप पर क्योंकि अनाधिकृत आवास निकट के मुख्य भूभाग की जनसंख्याओं की समष्टियों के अनुकूली विकिरण को प्रोत्साहित करते हैं ।
- B. बड़े समुद्री द्वीप, जैसे आस्ट्रेलिया , में क्योंकि इसके निवासी बहुत लम्बे समय तक मुख्य भूभाग की जनसंख्या से पृथक रहे हैं ।

C. ग्लेशियर्स और भूकम्पों द्वारा हुई उच्च स्तर की प्राकृतिक उथल  
पुथल के कारण ऊबड़ खाबड़ भू स्थलों/भूखण्डों पर, जैसे-  
पेटागोनिया |

D. शीतोष्ण कटिबंधीय वन स्थलों, जैसे - दक्षिणी इंग्लैंड में , क्योंकि  
यहाँ मानव क्रियाओं द्वारा उच्च स्तर की ऊथल पुथल होने और  
कृत्रिम चयन का लम्बा इतिहास है |

**Answer: B**



**वीडियो उत्तर देखें**

2. उष्ण कटिबंधीय वर्षा वनों में बहुत से पेड़ों पर सुन्दर जन्तु परागित  
पुष्प होते हैं | शीतोष्ण कटिबंधीय वनों में अधिकांश पेड़ वायु परागित होते

हैं | निम्न में से कौन सा कारक इन विपरीत रूपों को सही वर्णित करता है ?

( i ) उष्ण कटिबंधीय वनों में वायु दुर्लभ होती है |

( ii ) उष्ण कटिबंध में उच्च जातीय विविधता के कारण, पादप जातियों के सदस्य दूर - दूर स्थित होते हैं, जिससे वायु द्वारा परागकणों का प्रकीर्णन अप्रभावी हो जाता है |

( iii ) उष्ण कटिबंध में सहोपकारिता के विकसित होने की संभावनाएँ अधिक होती हैं क्योंकि जन्तु जातियों में उच्च विविधता पाई जाती है |

( iv ) उष्ण कटिबंध में पेड़ अधिकतर सदाबहार होते हैं और साल भर बनी रहने वाली पत्ती की छतरी, वायु द्वारा परागण में बाधा डालती है |

( v ) उष्ण कटिबंधीय वनों में पुष्पन कम समय के लिये होता है, जब वायु अनुपस्थित होती है |

A. ( i ), ( ii ), ( v )

B. ( i ), ( iii ), ( v )

C. ( ii ), (iii ) , (iv )

D. (ii ) , (iv )

**Answer: C**

 वीडियो उत्तर देखें

**3. जैव विविधता से संबंधित निम्न में से कौन सा कथन गलत है ?**

A. जैव विविधता, जैविक और भौगोलिक इकाइयों, जैसे- जीन्स,

क्रोमोसोम्स, जातियों, कुलों और जैव भौगोलिक क्षेत्रों से संबंधित

है |

B. जैव विविधता जेनेटिक , टैक्सोनॉमिक और पारितंत्र विविधता का

योग है |

C. यह मानव समष्टि द्वारा संसाधनों की मात्रा की भागीदारी का एक मापक है |

D. उपरोक्त में से कोई नहीं |

**Answer: C**



**वीडियो उत्तर देखें**

**4.** नीचे कुछ जन्तु दर्शाये गये हैं | इनके संरक्षण से संबंधित मुख्य अभ्यारणों/राष्ट्रीय उद्यानों को पहचानें और सही विकल्प चुनें |



(1)



(2)



(3)



(4)

A. बेलावदार अभ्यारण , गुजरात

B. जिम कॉरबेट राष्ट्रीय उद्यान , उत्तराखण्ड

C. गिर वन , गुजरात

D. काजीरंगा राष्ट्रीय उद्यान , असम

A.  $A \rightarrow (2), B \rightarrow (3), C \rightarrow (1), D \rightarrow (4)$

B.  $A \rightarrow (4), B \rightarrow (3), C \rightarrow (1), D \rightarrow (2)$

C.  $A \rightarrow (4), B \rightarrow (2), C \rightarrow (3), D \rightarrow (1)$

D.  $A \rightarrow (3)$ ,  $B \rightarrow (1)$ ,  $C \rightarrow (2)$ ,  $D \rightarrow (4)$

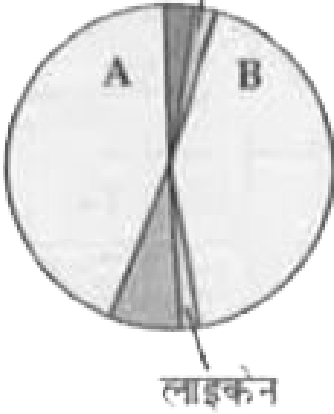
**Answer: B**



**वीडियो उत्तर देखें**

5. नीचे दिया गया पाई चित्र पादपों के मुख्य वर्गकों में जातियों की अनुपातिक संख्या को दर्शाता है | A व B से संबंधित गलत कथन को चुनें |

फर्न व संबद्ध (जातियां)



(i) A काइटिन युक्त कोशिका भित्ति वाले क्लोरोफिलरहित , विषमपोषी , यूकैरियोटिक जीवों को दर्शाता है ।

(ii) B किंगडम मानेरा के सदस्यों , जैसे - बैक्टीरिया और साइनोबैक्टीरिया को दर्शाता है ।

(iii) B उन बीजीय पादपों को दर्शाता है जिनके बीज फलों के अन्दर स्थित होते हैं ।

(iv) A और B क्रमशः जिम्नोस्पर्मस और एन्जियोस्पर्मस को दर्शाते हैं ।

A. (i) व (iv)



B. ( ii ) व ( iv )

C. ( i ) व (iii )

D. ( ii ), ( iii ) व (iv )

**Answer: B**



**वीडियो उत्तर देखें**

## Ncert Exemplar Problems

1. निम्न में से कौन से देशों की जैवविविधता सबसे उच्च है ?

A. ब्राजील

B. दक्षिण अफ्रीका

C. रूस

D. भारत

**Answer: A**



**वीडियो उत्तर देखें**

2. निम्नलिखित में से कौन सा जैव विविधता की हानि का कारण नहीं है

A. आवास का नष्ट होना

B. विदेशी जातियों द्वारा आक्रमण

C. जन्तुओं को जन्तु उद्यानों में रखना

D. प्राकृतिक संसाधनों का अति-दोहन

**Answer: C**



**वीडियो उत्तर देखें**

**3. निम्न में से कौन-सी एक भारतीय संदर्भ में विदेशी आक्रामक जाति नहीं है ?**

A. लैन्टाना

B. साइनोडॉन

C. पार्थेनियम

D. आइकोर्निया

**Answer: B**



**वीडियो उत्तर देखें**

4. आपको घटपर्णी पादप निम्न में से कहां मिलेगा ?

A. उत्तरी -पूर्वी भारत के वर्षा वन

B. सुन्दरबन

C. थार मरुस्थल

D. पश्चिमी घाट

**Answer: A**



**वीडियो उत्तर देखें**

5. निम्न में से कौन-सा जैव विविधता हॉट स्पॉट का मुख्य गुण नहीं है

- A. जातियों की अधिक संख्या
- B. स्थानिक जातियों की अधिकता
- C. अधिकांश ध्रुवीय क्षेत्रों में स्थित हैं
- D. अधिकांश उष्ण कटिबंध में स्थित हैं

**Answer: C**



**वीडियो उत्तर देखें**

**6. स्तंभ-A में दिये गये जन्तुओं को स्तंभ-B में उनके स्थानों से मेल करें  
निम्न में से सही मेल का चयन करें |**

स्तंभ-A		स्तंभ-B	
(i)	डोडो	A.	अफ्रीका
(ii)	क्वॉगा	B.	रूस
(iii)	थायलासिन	C.	मॉरिशस
(iv)	स्टीलर्स समुद्री गाय	D.	आस्ट्रेलिया

A. (i)  $\rightarrow$  A, (ii)  $\rightarrow$  C, (iii)  $\rightarrow$  B, (iv)  $\rightarrow$  D

B. (i)  $\rightarrow$  D, (ii)  $\rightarrow$  C, (iii)  $\rightarrow$  A, (iv)  $\rightarrow$  B

C. (i)  $\rightarrow$  C, (ii)  $\rightarrow$  A, (iii)  $\rightarrow$  B, (iv)  $\rightarrow$  D

D. (i)  $\rightarrow$  c, (ii)  $\rightarrow$  a, (iii)  $\rightarrow$  d, (iv)  $\rightarrow$  b

**Answer: D**



वीडियो उत्तर देखें

7. निम्न पौधों में क्या सामान्य है: नेपेंथीस, सिलोटम, रॉवोल्फिया और एकोनीटम ?

- A. सभी सजावटी पौधे हैं |
- B. सभी जातिवृत्तीय रूप से संबद्ध जातियां हैं |
- C. सभी अतिदोहन के प्रति संवेदनशील हैं |
- D. सभी विशिष्ट रूप से उत्तरी हिमालय में पाए जाते हैं |

**Answer: C**



**वीडियो उत्तर देखें**

8. एक सींग वाला राइनोसिरस निम्न में से कौन से अभ्यारण में विशिष्ट रूप से पाया जाता है ?

A. भितार कनिका

B. बान्दीपुर

C. काजीरंगा

D. कॉरबेट उद्यान

**Answer: C**



**वीडियो उत्तर देखें**

**9. नीचे दिये गये जन्तुओं के समूह में से किसमें संकटग्रस्त जातियों का प्रतिशत सबसे उच्च है ?**

A. कीट

B. मैमल्



C. उभयचर

D. सरीसृप

**Answer: C**



**वीडियो उत्तर देखें**

**10. निम्न से कौन -सी भारत की एक संकटग्रस्त प्रजाति है ?**

A. रॉवोल्फिया सर्पेन्टीना

B. सेन्टेलम एल्बम (चंदन)

C. सायकस बेडोनी

D. उपरोक्त सभी

**Answer: D**



**वीडियो उत्तर देखें**

**11. लैंटाना, आइकोर्निया और अफ्रीकी कैटफिश के लिए क्या समान है?**

A. सभी भारत की संकटग्रस्त जातियां हैं |

B. सभी मूल जातियां हैं |

C. सभी भारत में मिलने वाले मैमल्स हैं |

D. सभी जातियां भारत की ना तो संकटग्रस्त और ना ही देशी जातियां हैं |

**Answer: D**



**वीडियो उत्तर देखें**

12. पैसेन्जर पिजन के विलुप्तिकरण का कारण है

- A. परभक्षी पक्षियों की संख्या का बढ़ना
- B. मनुष्यों द्वारा अति दोहन
- C. भोजन की अनुपलब्धता
- D. बर्ड फ्लू वायरस संक्रमण

**Answer: B**



**वीडियो उत्तर देखें**

13. निम्न में से कौन सा कथन सही है ?

- A. पार्थेनियम हमारे देश की एक स्थानिक जाति है |
- B. अफ्रीकन कैटफिश, देशी कैट फिश के लिए खतरा नहीं हैं |
- C. स्टीलर्स समु गाय एक विलुप्त जन्तु है |
- D. लैन्टाना को गाजर घास के नाम से जाना जाता है |

**Answer: C**

 वीडियो उत्तर देखें

**14.** नीचे दिए पारितंत्रों में से किसमें सर्वाधिक जैव-विविधता पाई जाती है ?

- A. मैन्ग्रूव्स
- B. रेगिस्तान

C. कोरल रीफ्स

D. एल्पाइन चारागाह

**Answer: C**



**वीडियो उत्तर देखें**

**15. निम्न में से कौन से वन 'पृथ्वी ग्रह का फेफड़ा' कहलाते हैं ?**

A. टैगा वन

B. टुन्ड्रा वन

C. अमेज़न वर्षा वन

D. उत्तर-पूर्व भारत के वर्षा वन

**Answer: C**

 वीडियो उत्तर देखें

**16.** सक्रिय रासायनिक ड्रग रेसरपीन को निम्न से प्राप्त करते हैं

A. धतूरा

B. रॉवोल्फिया

C. एट्रोपा

D. पेपावर

**Answer: B**

 वीडियो उत्तर देखें

17. निम्न में से कौन सा समूह उच्च जातीय विविधता दर्शाता है ?

- A. जिमनोस्पर्मस
- B. एल्गी
- C. ब्रायोफाइट्स
- D. फन्जाई

**Answer: A**

 वीडियो उत्तर देखें

18. नीचे दिये गये क्षेत्रों में से कौन सबसे कम मौसमी विभिन्नताएँ दर्शाता है ?

A. उष्ण कटिबंध

B. शीतोष्ण कटिबंध

C. एल्पाइन्स

D. ( a ) व ( b ) दोनों

**Answer: A**



**वीडियो उत्तर देखें**

**19.** सन् 1992 में रियोडीजिनेरियो में जैविक विविधता पर हुए ऐतिहासिक सम्मेलन को कहते हैं

A. CITES सम्मेलन

B. अर्थ समिट



C. G - 16 समिट

D. MAB कार्यक्रम

**Answer: B**

 वीडियो उत्तर देखें

**20.** निम्न तकनीकों में क्या समानता है (i) इनविट्रो फर्टिलाइजेशन (ii) क्रायोप्रिजर्वेशन तथा (iii) ऊतक संवर्धन

A. सभी इन सीटू संरक्षण विधियाँ हैं।

B. सभी एक्स सीटू संरक्षण विधियाँ हैं।

C. सभी को अल्ट्रा मॉडर्न उपकरणों और अधिक स्थान की आवश्यकता होती है।

D. सभी विलुप्त जीवों के संरक्षण की विधियाँ हैं।

**Answer: B**

 वीडियो उत्तर देखें

### Assertion Reason Corner

1. अभिकथन : एक जाति के अति दोहन से उसकी समष्टि का आकार कम होता है और अंततः इसका विलुप्तिकरण हो जाता है।

तर्क : स्टेलार्स की समुद्री गाय एक बड़ी, शाकाहारी, स्थलीय मैमल है, जो अब अति-दोहन के कारण विलुप्तिकरण की कगार पर है।

- A. अभिकथन और तर्क दोनों सही हैं तथा तर्क, अभिकथन की सही व्याख्या करता है।
- B. अभिकथन और तर्क दोनों सही हैं लेकिन तर्क, अभिकथन की सही व्याख्या नहीं करता है।
- C. अभिकथन सही है, लेकिन तर्क गलत है।
- D. अभिकथन और तर्क दोनों गलत हैं।

**Answer: C**



**वीडियो उत्तर देखें**

2. अभिकथन : 'गंभीर संकटग्रस्त' श्रेणी में वे जातियां आती हैं, जिनकी जनसंख्या वर्तमान में पर्याप्त है, परन्तु कुछ कारणों से इनकी संख्या कम

हो रही है ।

तर्क : 'सुभेद्य' श्रेणी में वे जातियां आती हैं, जो वनों में विलुप्तिकरण के उच्च संकट को सहन कर रही हैं और किसी भी समय विलुप्त हो सकती हैं ।

A. अभिकथन और तर्क दोनों सही हैं तथा तर्क, अभिकथन की सही

व्याख्या करता है ।

B. अभिकथन और तर्क दोनों सही हैं लेकिन तर्क, अभिकथन की

सही व्याख्या नहीं करता है ।

C. अभिकथन सही है, लेकिन तर्क गलत है ।

D. अभिकथन और तर्क दोनों गलत हैं ।

**Answer: D**



**वीडियो उत्तर देखें**

3. अभिकथन : नाइल पर्य को पूर्व अफ्रीका की विक्टोरिया झील में प्रवेश कराने से इस झील में पाई जाने वाली चेचाइल्ड मछली की 200 से अधिक जातियों, जो कि पारिस्थितिक तंत्र का एक विशेष संग्रहण थीं, विलुप्त होने लगीं |

तर्क : जब विदेशी जातियों को जानबूझकर आर्थिक या अन्य उपयोग के लिये प्रविष्ट कराते हैं, तब ये अधिक फैलने लगती हैं और देशी जातियों की विलुप्ति का कारण बनती हैं |

A. अभिकथन और तर्क दोनों सही हैं तथा तर्क, अभिकथन की सही व्याख्या करता है |

B. अभिकथन और तर्क दोनों सही हैं लेकिन तर्क, अभिकथन की सही व्याख्या नहीं करता है |

C. अभिकथन सही है, लेकिन तर्क गलत है |

D. अभिकथन और तर्क दोनों गलत हैं |

**Answer: A**

 वीडियो उत्तर देखें

4. अभिकथन : साधारणतया कम जेनेटिक परिवर्तनशीलता वाली जातियों की विलुप्तीकरण की संभावना सबसे अधिक होती है, उनकी तुलना में जिनमें जेनेटिक परिवर्तनशीलता अधिक होती है |

तर्क : वह जातियां जिसमें कम जेनेटिक परिवर्तनशीलता होगी वह रोगों, परभक्षियों या वातावरणीय चुनौतियों का सामना करने में सबसे अधिक कमजोर होती हैं |

A. अभिकथन और तर्क दोनों सही हैं तथा तर्क, अभिकथन की सही

व्याख्या करता है |

- B. अभिकथन और तर्क दोनों सही हैं लेकिन तर्क, अभिकथन की सही व्याख्या नहीं करता है |
- C. अभिकथन सही है, लेकिन तर्क गलत है |
- D. अभिकथन और तर्क दोनों गलत हैं |

**Answer: A**

 वीडियो उत्तर देखें

5. अभिकथन : रॉवोल्फिया वॉमीटोरिया पौधे द्वारा दर्शायी गयी जेनेटिक विभिन्नता आर्थिक रूप से बहुत महत्वपूर्ण होती है | ये पौधा हिमालय के विभिन्न क्षेत्रों में पाया जाता है |

तर्क : इस पौधे में उपस्थित एल्केलॉइड की मात्रा और किस्म दोनों,

रॉवोल्फिया जाति और आर. वॉमीटोरिया स्ट्रेन के मध्य परिवर्तित होती रहती है |

A. अभिकथन और तर्क दोनों सही हैं तथा तर्क, अभिकथन की सही व्याख्या करता है |

B. अभिकथन और तर्क दोनों सही हैं लेकिन तर्क, अभिकथन की सही व्याख्या नहीं करता है |

C. अभिकथन सही है, लेकिन तर्क गलत है |

D. अभिकथन और तर्क दोनों गलत हैं |

**Answer: A**



**वीडियो उत्तर देखें**



6. अभिकथन : व्यापक रूप से उपयोग संबंधी कारण यह कहते हैं कि हम जैव विविधता का संरक्षण अवश्य करें क्योंकि जैव विविधता प्रकृति द्वारा प्रदत्त कई परितंत्र सुविधाओं में महत्त्वपूर्ण भूमिका निभाती है।

तर्क : व्यापक रूप से उपयोगी श्रेणी में आण्विक, जेनेटिक और जातीय स्तर पर विविधता की खोज से आर्थिक महत्त्व के उत्पाद प्राप्त होते हैं।

A. अभिकथन और तर्क दोनों सही हैं तथा तर्क, अभिकथन की सही व्याख्या करता है।

B. अभिकथन और तर्क दोनों सही हैं लेकिन तर्क, अभिकथन की सही व्याख्या नहीं करता है।

C. अभिकथन सही है, लेकिन तर्क गलत है।

D. अभिकथन और तर्क दोनों गलत हैं।

Answer: C



वीडियो उत्तर देखें

7. अभिकथन : जिम कॉरबेट राष्ट्रीय उद्यान भारत का प्रथम राष्ट्रीय उद्यान है और यह शेरों के लिये प्रसिद्ध है ।

तर्क : यद्यपि इसका मुख्य लक्ष्य वन्यजीवों की सुरक्षा है लेकिन रिजर्व प्रबंधन ने इस राष्ट्रीय उद्यान में पर्यावरणीय पर्यटन को भी प्रोत्साहित किया है ।

A. अभिकथन और तर्क दोनों सही हैं तथा तर्क, अभिकथन की सही व्याख्या करता है ।

B. अभिकथन और तर्क दोनों सही हैं लेकिन तर्क, अभिकथन की सही व्याख्या नहीं करता है ।

C. अभिकथन सही है, लेकिन तर्क गलत है |

D. अभिकथन और तर्क दोनों गलत हैं |

**Answer: B**

 वीडियो उत्तर देखें

**8. अभिकथन :** किसी वन्य जीव अभ्यारण में, इमारती लकड़ी के संग्रहण , मुख्य वन उत्पादों के दोहन और निजी स्वामित्व के अधिकार दिये जाते हैं |

**तर्क :** एक अभ्यारण, पादपों और जन्तुओं दोनों के संरक्षण के लिये एक संरक्षित क्षेत्र है, जहाँ भूमि पर खेती करने की अनुमति होती है |

- A. अभिकथन और तर्क दोनों सही हैं तथा तर्क, अभिकथन की सही व्याख्या करता है।
- B. अभिकथन और तर्क दोनों सही हैं लेकिन तर्क, अभिकथन की सही व्याख्या नहीं करता है।
- C. अभिकथन सही है, लेकिन तर्क गलत है।
- D. अभिकथन और तर्क दोनों गलत हैं।

**Answer: C**



**वीडियो उत्तर देखें**

**9. अभिकथन :** ऑफ साइट संग्रहण को बिखरी हुई समष्टि का पुनः संग्रहण करने, वनों में जातियों का पुनः प्रवेश कराने और नष्ट आवासों को

पुनः स्थापित करने में प्रयोग किया जा सकता है ।

तर्क : इन सीटू संरक्षण, संकटग्रस्त जातियों का उनके प्राकृतिक आवासों में संरक्षण को दर्शाता है ।

A. अभिकथन और तर्क दोनों सही हैं तथा तर्क, अभिकथन की सही व्याख्या करता है ।

B. अभिकथन और तर्क दोनों सही हैं लेकिन तर्क, अभिकथन की सही व्याख्या नहीं करता है ।

C. अभिकथन सही है, लेकिन तर्क गलत है ।

D. अभिकथन और तर्क दोनों गलत हैं ।

**Answer: B**



**वीडियो उत्तर देखें**

10. अभिकथन : पवित्र उपवन/भूमि का बहुत महत्त्वपूर्ण परम्परागत उपयोग यह है कि वे बहुत सी आयुर्वेदिक दवाइयों के लिये एक भण्डार का कार्य करते हैं।

तर्क : आधुनिक समय में, पवित्र उपवन जैव विविधता समृद्ध क्षेत्र हो गये हैं चूंकि ये संरक्षण महत्ता की विभिन्न पादप और जन्तु जातियों को आश्रय प्रदान करते हैं।

A. अभिकथन और तर्क दोनों सही हैं तथा तर्क, अभिकथन की सही व्याख्या करता है।

B. अभिकथन और तर्क दोनों सही हैं लेकिन तर्क, अभिकथन की सही व्याख्या नहीं करता है।

C. अभिकथन सही है, लेकिन तर्क गलत है।

D. अभिकथन और तर्क दोनों गलत हैं।

**Answer: B**



**वीडियो उत्तर देखें**

**11. अभिकथन :** जैव विविधता हॉट स्पॉट्स, वे क्षेत्र हैं जिसमें जातीय समृद्धता का उच्च स्तर, उच्च स्थानिकता तथा आवास को कोई हानि नहीं होती है |

**तर्क :** विश्व में कुल जैव विविधता हॉट स्पॉट्स की संख्या 32 है, जिसमें से दो हॉट स्पॉट्स भारत में हैं |

A. अभिकथन और तर्क दोनों सही हैं तथा तर्क, अभिकथन की सही व्याख्या करता है |

B. अभिकथन और तर्क दोनों सही हैं लेकिन तर्क, अभिकथन की सही व्याख्या नहीं करता है |

C. अभिकथन सही है, लेकिन तर्क गलत है |

D. अभिकथन और तर्क दोनों गलत हैं |

**Answer: D**

 वीडियो उत्तर देखें

**12. अभिकथन :** यदि जातीय-क्षेत्र संबंध की गणना बहुत बड़े आकार के क्षेत्र में करें, जैसे- सम्पूर्ण महाद्वीप में , तो Z का मान अर्थात् रेखा के ढलान की सीमा 0.1 से 0.2 होगी |

**तर्क :** Z का मान अर्थात्, जातीय क्षेत्र संबंध की रेखा के ढलान की सीमा 0.6 से 1.2 होगी, जब गणना बहुत ही छोटे क्षेत्र के बीच की जाये |



- A. अभिकथन और तर्क दोनों सही हैं तथा तर्क, अभिकथन की सही व्याख्या करता है।
- B. अभिकथन और तर्क दोनों सही हैं लेकिन तर्क, अभिकथन की सही व्याख्या नहीं करता है।
- C. अभिकथन सही है, लेकिन तर्क गलत है।
- D. अभिकथन और तर्क दोनों गलत हैं।

**Answer: D**



**वीडियो उत्तर देखें**

**13. अभिकथन :** जाति उद्भवन समय का कार्य है और उष्ण कटिबंधीय क्षेत्रों को शीतोष्ण कटिबंधीय क्षेत्रों की तुलना में जातियों की विविधता

को बनने में लम्बा विकासीय समय मिला है ।

तर्क : शीतोष्ण क्षेत्र, पूर्व में कई बार हिम युग से गुजर चुका है जबकि उष्ण कटिबंधीय क्षेत्र कई मिलियन वर्षों तक सापेक्षिक रूप से अबाधित रहा है ।

A. अभिकथन और तर्क दोनों सही हैं तथा तर्क, अभिकथन की सही

व्याख्या करता है ।

B. अभिकथन और तर्क दोनों सही हैं लेकिन तर्क, अभिकथन की

सही व्याख्या नहीं करता है ।

C. अभिकथन सही है, लेकिन तर्क गलत है ।

D. अभिकथन और तर्क दोनों गलत हैं ।

**Answer: A**



**वीडियो उत्तर देखें**

**14. अभिकथन :** संकटमयी जातियां वह जीवित जातियां हैं जिनकी संख्या बहुत अधिक कम हो गई है और ये अब विलुप्त हो जायेंगी यदि कारण-कारक बने रहेंगे |

**तर्क :** IUCN एक अन्तर्राष्ट्रीय संगठन है, जो IUCN की संकटमयी जातियों की रेड लिस्ट का प्रबंधन करता है, जिससे विभिन्न जातियों के संरक्षण की स्थिति ज्ञात हो सके |

A. अभिकथन और तर्क दोनों सही हैं तथा तर्क, अभिकथन की सही व्याख्या करता है |

B. अभिकथन और तर्क दोनों सही हैं लेकिन तर्क, अभिकथन की सही व्याख्या नहीं करता है |

C. अभिकथन सही है, लेकिन तर्क गलत है |

D. अभिकथन और तर्क दोनों गलत हैं।

**Answer: B**

 वीडियो उत्तर देखें

**15. अभिकथन :** किसी दिये गये समुदाय या आवास में जातीय विविधता को अल्फा विविधता कहते हैं।

**तर्क :** अल्फा विविधता को उस समुदाय या आवास में साधारणतः जातियों की समृद्धि और जातियों की समानता द्वारा दर्शाते हैं।

A. अभिकथन और तर्क दोनों सही हैं तथा तर्क, अभिकथन की सही व्याख्या करता है।

B. अभिकथन और तर्क दोनों सही हैं लेकिन तर्क, अभिकथन की सही व्याख्या नहीं करता है |

C. अभिकथन सही है, लेकिन तर्क गलत है |

D. अभिकथन और तर्क दोनों गलत हैं |

**Answer: A**



**वीडियो उत्तर देखें**