



BIOLOGY

BOOKS - NEET PREVIOUS YEAR

मानव स्वास्थ्य तथा रोग

बहु विकल्पीय प्रश्न

1. काला-अजार व ओरिएंटल सोर फैलाये जाते हैं-

A. घरेलू मक्खी द्वारा

B. खटमल द्वारा

C. रेत मक्खी

D. फलमक्खी द्वारा

Answer: C



वीडियो उत्तर देखें

2. दर्द निवारक या पीड़ाहारक (एनलजेसिक) औषधियाँ

A. ऊतक बनाती हैं

B. दर्द से आराम दिलाती हैं

C. थकावट से मुक्ति दिलाती हैं

D. दर्द का कारण होती हैं।

Answer: B



वीडियो उत्तर देखें

3. प्रतिरक्षा प्रक्रिया में भाग लेने वाली कोशिकाएं हैं

A. इरिथ्रोसाइट्स

B. लिम्फोसाइट्स

C. इओसिनोफिल्स

D. थ्राम्बोसाइट्स

Answer: B



वीडियो उत्तर देखें

4. अफीमयुक्त निद्राकारी (Opiate Narcotic) है

A. भाँग

B. चरस

C. हेरोइन

D. निकोटिन

Answer: C



वीडियो उत्तर देखें

5. पर परागण के फलस्वरूप उत्पन्न होने वाली संतति

A. प्रतिजन

B. प्रतिजैविक

C. इंटरफेरॉन

D. हिस्टोन

Answer: C



वीडियो उत्तर देखें

6. बड़े पैमाने पर अंग-प्रतिस्थापन की बाधा का कारण है।

A. अंग दानकर्ताओं की कमी

B. शरीर द्वारा बाहरी पदार्थों का त्याग कर देना

C. धार्मिक सोच

D. प्रभावी शल्य तकनीकों का अभाव

Answer: B



वीडियो उत्तर देखें

7. निम्नलिखित में से कौन सा यौन संक्रमित रोग, रोगाणु के साथ सुमेलित है:

- A. यूरीथ्राइटिस - बेसीलिस एन्थेसिस
- B. सिफलिस - ट्रिपोनिमा पैलीडम
- C. गोनोरिया - एंटअमीबा हिस्टोलिटिका
- D. सॉफ्ट सोर - बेसीलस ब्रीविस

Answer: B



वीडियो उत्तर देखें

8. जीवाणु के कारण पैदा होने वाला यौन संक्रमित रोग है:

A. कोढ़

B. एड्स

C. सिफलिस

D. परट्टिसिस

Answer: C



वीडियो उत्तर देखें

9. निम्नलिखित में से किसका कैंसर, सरकोमा कहलाता है:

A. एपीथीलीयल ऊतक

B. मीसोडर्मल ऊतक

C. रक्त

D. एंडोडर्मल ऊतक

Answer: B



वीडियो उत्तर देखें

10. रेशम प्राप्त किया जाता है

A. एट्रोपा

B. पेपेवर

C. करक्यूमा

D. सर्पगंधा

Answer: D



वीडियो उत्तर देखें

11. निम्न में से कौन जोड़ा सुमेलित नहीं है-

A. डेंगू बुखार - एरबोवाइरस

B. प्लेग - यर्सिनिया पेस्टिस

C. सिफलिस (सुजाक) - ट्राईचुरिस ट्राइचियूरा

D. मलेरिया - प्लाज्मोडियम वाइवैक्स

Answer: C



वीडियो उत्तर देखें

12. निम्न में से कौन सी बीमारी एलर्जिक प्रतिक्रिया के कारण होती है

A. घेघा या मलगण्ड

B. त्वचा का कैंसर

C. हेय बुखार

D. एन्टेरिक बुखार

Answer: C



वीडियो उत्तर देखें

13. निम्नलिखित में से कौन भारतीय औषधीय पादप है:

A. सैकरम ऑफिसिनेरम

B. रॉवॉल्फिया सर्पेन्टीना

C. ओरिजा सटाइवा

D. सोलेनम मिलोन्जिना

Answer: B



वीडियो उत्तर देखें

14. किसी एलर्जन के प्रति अतिसंवेदनशीलता का कारण है-

-

A. प्रतिरक्षी क्रियाविधि की कार्यात्मकता में विचलन

होना

B. चारों ओर के तापमान में वृद्धि होना

C. व्यक्ति की आयु

D. भोजन प्रकृति

Answer: A



वीडियो उत्तर देखें

15. निम्न में से किस जोड़े की दोनों बीमारियां विषाणु के कारण होती हैं?

A. टिटनस व टाइफॉइड (मियादी बुखार)

B. कुकुर (काली खाँसी) व निद्रा रोग

C. सिफलिस (सुजाक) व एड्स

D. खसरा व रेबीज

Answer: D



वीडियो उत्तर देखें

16. रेट्रोवाइरसों को, मनुष्यों में कैंसर कारक समझा जाता है क्योंकि वे-

- A. प्रतिगामी ट्रांसक्रिप्टेस के लिए जीनों को ले जाते हैं।
- B. अपने जीनोम में कोशिकीय प्रोटो आन्कोजिन्स को ले जा सकते हैं।
- C. अपने जीनोम में v-आन्कोजिन्स को ले जाते हैं।
- D. एक रज्जुक RNA को अपने अनुवांशिकीय पदार्थ के रूप में ले जाते हैं।

Answer: B



 वीडियो उत्तर देखें

17. निष्क्रिय प्रतिरक्षा की खोज की-

- A. एडवर्ड जेनर ने
- B. एमिल वान बेहरिंग ने
- C. रोबर्ट कॉच ने
- D. लुई पाश्चर ने

Answer: A

 वीडियो उत्तर देखें

18. रासायनिक रूप से एक एन्टीबॉडी (प्रतिविष) होता है

A. लिपिड

B. न्यूक्लियो प्रोटीन

C. प्रोटीन

D. लिपो प्रोटीन

Answer: C



वीडियो उत्तर देखें

19. निम्नलिखित में से कौन एक ओपिएट मादक द्रव्य है।

A. बारबीटुरेट

B. मार्फीन

C. एम्फीटेमिन्स

D. एल.एस.डी.

Answer: B



वीडियो उत्तर देखें

20. भाँग (कैनाबिस) उत्पादों जैसे : भाँग, गांजा, चरस, मारिजुआना और हशीश आदि के प्रयोग से क्या होता है:

A. मस्तिष्क की क्रियाओं में कुछ कमी और शांति

का अनुभव

B. विचारों और अनुभवों को बदल देता है

C. मस्तिष्क के क्रियाकलापों को बाधित करता है और

दर्द से छुटकारा दिलाता है

D. तंत्रिका तंत्र को प्रेरित कर सक्रियता बढ़ाता है।

Answer: B

21. निम्न में से कौन से लक्षण विकिरण रुग्णता (सिकनेस) को इंगित करते हैं

A. लाल व छाले युक्त त्वचा

B. मितली आना व बालों का टूटना

C. मितली आना व रक्ताल्पता

D. छालेदार त्वचा, मितली आना, बालों का टूटना व रक्ताल्पता।

Answer: D



वीडियो उत्तर देखें

22. मियादी बुखार (डिप्थीरिया) का कारण होता है-

A. पोषद ऊतकों में मृत जीवाणु कोशिकाओं द्वारा विषों का स्रावण

B. पोषद ऊतकों में जीवित कोशिकाओं द्वारा विषों का स्रावण

C. पोषद शरीर द्वारा अत्यधिक प्रतिरक्षा अनुक्रिया दिखलाना

D. पोषद ऊतकों में विषाणुओं द्वारा विषों का स्रावण

Answer: A



वीडियो उत्तर देखें

23. निम्न में से कौन सी बीमारी भारत से, लगभग पूर्णतः उन्मूलित की जा चुकी है?

A. प्लेग

B. काला -अजर

C. चेचक या शीतला

D. पोलियो माइलिटिस

Answer: C



वीडियो उत्तर देखें

24. यदि किसी व्यक्ति के शरीर में इन्टरफेरोनों का उत्पादन हो, तो उसको, किससे संक्रमित होने की सम्भावना है?

A. टाइफाइड (मियादी बुखार या मोतीझरा)

B. खसरा

C. मलेरिया

D. टिटनेस

Answer: B



वीडियो उत्तर देखें

25. मानव प्रतिरक्षा न्यूनता विषाणु (HIV) में एक प्रोटीन कवच व अनुवांशिक पदार्थ होता है जो कि -

A. एकल रज्जुक (सूत्री) डीएनए .

B. द्विरज्जुक DNA '

C. एकल रज्जुक RNA .

D. द्विरज्जुक DNA. .

Answer: C



वीडियो उत्तर देखें

26. घेघा प्रभावित करता है

- A. आँतों को
- B. तन्त्रिका पेशीय सन्धि को
- C. प्लीहा को
- D. लिम्फ ग्रन्थियों को

Answer: A



वीडियो उत्तर देखें

27. टाइफाइड बुखार (मियादी बुखार) होता है-

A. सालमोनेला द्वारा

B. शिजैला द्वारा

C. एशचेरीशिया द्वारा

D. गियारडिया द्वारा

Answer: A



वीडियो उत्तर देखें

28. हाइब्रिडोमा कोशिकाएं होती हैं:

A. मेंढक की तंत्रिका कोशिकाएं

B. माइलोमा कोशिकाओं के फलस्वरूप प्राप्त संकर
कोशिकाएं

C. बैक्टीरिया में बीजाणु-निर्माण का उत्पाद

D. इनमें से कोई नहीं

Answer: B



वीडियो उत्तर देखें

29. वैक्सीन्स हैं

A. उपचारित जीवाणु या विषाणु या उनकी एक प्रोटीन

B. MHC (मेजर हिस्टो काम्पेरीटिविलिटी कम्प्लेक्स)

प्रोटीन्स

C. उपचारात्मक दवाईयां

D. मोनोक्लोनल एन्टीबोडीज

Answer: A



वीडियो उत्तर देखें

30. मानव शरीर में कितनी कोशिकाएँ पाई जाती हैं ?

- A. T - सहायक कोशिका
- B. इरिथ्रोसाइट्स
- C. B- कोशिका
- D. मेक्रोफेज

Answer: A



वीडियो उत्तर देखें

31. काँच की अवधारणा किस पर लाग नहीं की जा सकती

- A. डिप्थीरिया (मोतीझरा)
- B. कोलरा (हैजा)
- C. लेप्रेसी (कोढ़)
- D. ट्यूबरक्लोसिस (यक्ष्मा, तपेदिक)

Answer: C



वीडियो उत्तर देखें

32. ब्लड टाइपिंग में एग्लूटिनेशन इंगित करता है।

- A. RBC कुछ प्रतिजनों के वाहक होते हैं।

B. प्लाज्मा में कुछ प्रतिजन पाये जाते हैं।

C. RBC कुछ प्रतिविषों (प्रतिवादी) की वाहक होती

D. प्लाज्मा में कुछ प्रतिविष पाये जाते हैं।

Answer: A



वीडियो उत्तर देखें

33. कारक/कीटाणु व रोग का सुमेलित जोड़ा है

A. सिफलिस (सुजाक)- ट्रीपोनेमा पैलीडम

B. एड्स - बैसीलस एन्थ्रासिस

C. यूरेथ्राइटिस - एन्टामीबा जिन्जीवेलिस

D. गोनोरिया - लेशमानिया डोनोवामी

Answer: A



वीडियो उत्तर देखें

34. वायरल संक्रमण (विषाणु संक्रमण) के विरोध में तथा विषाणु बहुगुणन रोकने के लिए कशेरुकी कोशिकाओं द्वारा उत्पन्न प्रोटीन्स कहलाती हैं -

A. लिपोप्रोटीन्स

B. इम्युनोग्लोबुलिन्स

C. इन्टरफेरान्स

D. एन्टीटॉक्सिन्स (प्रति विष)

Answer: C



वीडियो उत्तर देखें

35. बोवाइन स्पोजीफार्म एनसिफेलोपेथी, एक बोवाइन रोग

किस मानव रोग से सम्बन्धित होता है-

A. सेरेब्रल स्पेण्डोलाइटिस

B. क्रिट्सफेल्ड - जेकब रोग

C. एनसेफालाइटिस

D. काला - अजर

Answer: B



वीडियो उत्तर देखें

36. निम्न में से किस बीमारी के लिए, निवारक वैक्सीन

उपलब्ध है :

A. एड्स

B. हेपाटाइटिस

C. सिफलिस (सुजाक)

D. गोनोरिया

Answer: B



वीडियो उत्तर देखें

37. एल.एस.डी. है:

A. हैलूसिनोजेनिक

B. सेडेटिव

C. स्टीमुलेट

D. ट्रैक्वेलाइजर

Answer: A

 वीडियो उत्तर देखें

38. निम्न में से कौन सुमेलित जोड़ा है-

A. रेसरपाइन - ट्रान्क्युलाइजर

B. कोकेन - आपियेट नार्कोटिक

C. मार्फीन - हेल्थ्युसिनिजेनिक (मतिभ्रम कारक)

D. भांग - एनलजेसिक (पीड़ा हारी)

Answer: A



वीडियो उत्तर देखें

39. सालमोनेला, सम्बन्धित है

A. टाइफाइड से

B. पोलियो से

C. टी. बी. से

D. टेटनस से

Answer: A



वीडियो उत्तर देखें

40. निम्न में से कौन सर्वाधिक संक्रामक बीमारी है

A. हेपेटाइटिस - B

B. एड्स

C. अमीबियोसिस

D. मलेरिया

Answer: A



वीडियो उत्तर देखें

41. फुफ्फुस कैंसर का कारण है

- A. एस्बेस्टस
- B. कैल्शियम फ्लोराइड
- C. सीमेन्ट फैक्ट्री
- D. बॉक्साइट खनन

Answer: A



वीडियो उत्तर देखें

42. कोशिकाओं को किसकी सहायता से देखा जा सकता है ?

- A. तीव्र कोशिका विभाजन
- B. पोषण की कमी
- C. तीव्र उत्परिवर्तन
- D. ऑक्सीजन की कमी

Answer: C



वीडियो उत्तर देखें

43. रेशे का प्रकार है -

A. सहज अविशिष्ट प्रतिरक्षा

B. सक्रिय प्रतिरक्षा

C. अक्रिय प्रतिरक्षा

D. कोशिकीय प्रतिरक्षा

Answer: C



वीडियो उत्तर देखें

44. हीरा होता है

A. संयोजी ऊतकों का बिनाइन ट्यूमर

B. संयोजी ऊतकों का मेलिगनेन्ट ट्यूमर

C. त्वचा या श्लेष्मा झिल्ली का मेलिगनेन्ट ट्यूमर

D. कोलोन का मेलिगनेन्ट ट्यूमर

Answer: C



वीडियो उत्तर देखें

45. स्तनियों में T-लिम्फोसाइट्स के लिए क्या सत्य है?

A. यह थाइराइड में उत्पन्न होती है

B. इनके तीन मुख्य प्रकार हैं (यह तीन मुख्य प्रकार की

होती है साइटोटॉक्सिक T-कोशिकाएं, सहायक T-

कोशिकाएं, दमनकारक T-कोशिकाएं

C. यह लसीकीय ऊतकों में उद्गमित होती हैं

D. वे क्षतिग्रस्त कोशिकाओं व कोशिकीय वर्ण्य पदार्थों

का भक्षण करती हैं।

Answer: D



वीडियो उत्तर देखें

46. निम्न में से कौन सी अवस्था यद्यपि स्वयं में हानिकारक है परन्तु मच्छर, जनित संक्रमित बीमारियों के विरुद्ध - प्रभावकारी रक्षक है

- A. ल्यूकिमिया
- B. थेलासेमिया
- C. हंसियाकार कोशा अरक्तता
- D. पर्नीसियस एनीमिया

Answer: C



वीडियो उत्तर देखें

47. निम्न में से कौन सुमेलित नहीं है

- A. ग्लोसिना पेल्पेलिस -- निंद्रारोग
- B. क्यूलेक्स पाईपिएन्स - फाइलेरियासिस (फीलपाँव)
- C. एडीस एजिप्टी - पीत ज्वर
- D. एनोफिलीज क्यूलिफेसीज - लेशमेनियासिस

Answer: D



वीडियो उत्तर देखें

48. ELISA, विषाणु की खोज के लिए किया जाता है, -

- A. DNA परीक्षा की आवश्यकता होती है।
- B. साउथर्न ब्लोटिंग की जाती है।
- C. क्षारीय फॉस्फोटेस मुख्य अभिकारक होता है।
- D. केटालेज मुख्य अभिकारक होता है।

Answer: B



वीडियो उत्तर देखें

49. AIDS, HIV द्वारा होता है जो कि मुख्यतः संक्रमित करता

है

A. सभी लिम्फोसाइट्स को

B. सक्रियता कारक B कोशिकाओं को

C. साइटोटॉक्सिक T-कोशाएं (कोशाविषीय T-कोशाएं)

को

D. T_4 -लिम्फोसाइट्स को

Answer: A



वीडियो उत्तर देखें

50. निम्न में से कौन मस्तिष्क की सक्रियता को दबाता है तथा शान्ति, शिथिलता व निन्द्रा का एहसास उत्पन्न करता है

A. मार्फीन

B. वेलियम

C. एमफेटामाइन्स

D. हशीश

Answer: A



वीडियो उत्तर देखें

51. निम्न वह कथन जो शिशु के व्यवहार को प्रदर्शित करता है

A. बार्डर लाइन पर्सनेलिटी डिसऑर्डर (BPD)

B. चित्तवृत्तिव्याधि

C. व्यसनकारी व्याधि

D. शिजोफ्रेनिया

Answer: B



वीडियो उत्तर देखें

52. नीला शिशु सिन्ड्रोम (व्याधि) का कारण है-

A. मेथीमोग्लोबीन

B. घुलित O_2 की अधिकता

C. TDS (कुल घुलित ठोसों) की अधिकता

D. क्लोराइड की अधिकता।

Answer: C



वीडियो उत्तर देखें

53. टेप्लॉन निम्नलिखित में से किसका बहुलक है ?

- A. सिरम एल्बुमिनो का
- B. सीरम ग्लोब्यूलिनो काम
- C. प्लाजमा में फाइब्रिनोजेन का
- D. रुधिराणुओं का

Answer: C



वीडियो उत्तर देखें

54. सोनोग्राफी के लिए कितनी आवृत्ति की पराध्वनि मानव शरीर के भीतर प्रवेश करायी जाती है?

A. 30-45MHz

B. 15-30MHz

C. 1-15MHz

D. 45-70MHz

Answer: C



वीडियो उत्तर देखें

55. कुछ खास ऋतुओं में बढ़ते जाते दमा रोग का सम्बन्ध किससे होता है?

- A. गर्म एवं नमी वाला पर्यावरण
- B. टिन के डब्बों में परिरक्षित फलों को खाना
- C. ऋतुपरक पराग का सांस के द्वारा भीतर जाना
- D. घटता तापमान

Answer: A



वीडियो उत्तर देखें

56. जैवचिकित्सीय प्रौद्योगिकियों के विषय में निम्नलिखित

कथनों पर विचार कीजिए:-

(a) खुली हृदय शल्य क्रिया के दौरान, रक्त को एक हृदय-

फेपड़ा मशीन में से परिसंचरित किया जाता है

(b) हृद्-धमनियों का संरोध ऐंजियोग्राफी द्वारा दूर किया जा

सकता है

(c) कम्प्यूटेराइज़्ड एकिजगल टोमोग्राफी(CAT) से देह 15 के

एक सेक्शन के रूप में विस्तृत भीतरी संरचना दिखायी पड़

जाती है

(d) X- किरणों के द्वारा, प्रोस्टेट ग्रंथियों एवं फेफड़ों जैसे अंगों

का स्पष्ट एवं विस्तृत प्रतिबिम्ब प्राप्त हो जाता है |

ऊपर दिए गए कथनों में से कौन से दो कथन सही हैं?

A. 2 और 4

B. 3 और 4

C. 1 और 3

D. 1 और 2

Answer: C



वीडियो उत्तर देखें

57. किसी विशिष्ट मनोनुवर्तनी औषध के विषय में निम्नलिखित में से कौन सा एक कथन सही है?

A. भांग से अनुबोध अवगम तथा विभ्रम पैदा होते हैं

B. अफीम से तंत्रिका तंत्र उत्तेजित होता तथा विभ्रमबपैदा होते हैं

C. मॉर्फिन से भ्रांतियाँ पैदा होती एवं गड़बड़ भावनाएं आने लगती हैं

D. बार्बिट्यूरेटों से विश्राति तथा अस्थाई सुख-बोध पैदा होता है

Answer: A



वीडियो उत्तर देखें

58. स्तम्भ | में दिए गए रोगों को स्तम्भ II में दिए गए सही

मदों (रोगजनक/ रोकथाम/ उपचार)से मिलाइए:

स्तम्भ I	स्तम्भ II
(A) अमीबता	(i) ट्रेपोनीमा पैलिडम
(B) डिप्थीरिया	(ii) केवल निर्जर्मकृत भोजन और जल का उपयोग
(C) हैजा	(iii) DPT वैक्सीन
(D) उपदंश	(iv) मौखिक पुनर्जलभरण उपचार

A. A-(i),B-(i),C-(iii),D-(iv)

B. A-(ii),B-(iv),C-(i),D-(iii)

C. A-(i),B-(i),C-(iii),D-(iv)

D. A-(ii), B-(iii),C-(iv),D-(i)

Answer: D



वीडियो उत्तर देखें

59. एक व्यक्ति जिसमें टिटनेस हो जाने की संभावना है, उसके शरीर के भीतर क्या पहुँचाकर उसे प्रतिरक्षित किया जा सकता है:

- A. मृत रोगाणु
- B. पुर्वनिर्मित ऐंटीबायोटिक्स
- C. दुर्बल किये गये रोगाणु
- D. व्यापक प्रभावी ऐंटीबायोटिक्स

Answer: C



वीडियो उत्तर देखें

60. T- लिम्फोसाइट में अक्षर "T" किसके लिये है :

A. थाइरॉइड

B. टॉन्सिल

C. थाइमस

D. थैलेमस

Answer: C



वीडियो उत्तर देखें

61. निम्नलिखित में से किस एक जोड़े की दोनों बीमारियाँ वायरस रोग हैं?

- A. सामान्य सर्दी-जुकाम, एड्स
- B. टाइफाइड, क्षयरोग
- C. दाद, एड्स
- D. पेचिश, सामान्य सर्दी-जुकाम,

Answer: A



वीडियो उत्तर देखें

62. निम्नलिखित में से कौन सा कथन सही है :

A. शल्य चिकित्सा से गुजरे रोगियों को कैनेबिनाॅइड्स

दिये जाते हैं ताकि उन्हें पीड़ा से राहत मिले

B. सुदम्य अर्बुदों में मेटास्टेसिस का गुणधर्म होता देखा

जाता है।

C. दुर्दम अर्बुदों में मेटास्टेसिस होता देखा जा सकता है

D. हेरोइन देह कार्यों को तीव्रतर कर देती है।

Answer: C



वीडियो उत्तर देखें

63. ऐंटी-हिस्टैमीनों तथा स्टेरॉयडों के उपयोग से किस चीज में शीघ्र आराम पहुँचता है:

A. ऐलर्जी

B. चक्कर आना

C. सिर दर्द

D. खांसी

Answer: C



वीडियो उत्तर देखें

64. निम्नलिखित में से कोन सा एक कथन सही है?

A. अपराधियों को बार्बिट्यूरेट्स देने पर वे सच बोलने लग जाते हैं।

B. जिन लोगों की शल्य क्रिया हुई होती है उन्हें एक 'पेन-किलर' (दर्द-निवारक) के रूप में अक्सर मॉर्फिन दी जाती है।

C. तम्बाकू चबाने से रक्त दाब तथा हृदय दर दोनों कम हो जाते हैं।

D. शल्य-क्रिया के बाद रोगियों को कोकेन दी जाती है तो

उनके स्वास्थ्यलाभ को उत्तेजित करती है।

Answer: B



वीडियो उत्तर देखें

65. विडाल टेस्ट से किस रोग की पहचान की जाती है?

A. मलेरिया

B. निमोनिया

C. क्षयरोग (तपेदिक)

D. टायफाइड

Answer: D



वीडियो उत्तर देखें

66. निम्नलिखित में से कौन सा एक कथन सही है

A. HIV का संचारण किसी संक्रमित व्यक्ति के साथ

भोजन करने से हो सकता है।

B. औषध नशेड़ी लोग HIV संक्रमण के लिए सबसे कम

सुग्राह्य होते हैं।

C. AIDS रोगियों को उचित देख-भाल और पोषण से

शत-प्रतिशत पूरी तरह रोगमुक्त किया जा रहा है।

D. रोगकारी HIV T-लसीकाणुओं में प्रवेश करता है और

इस प्रकार उनकी संख्या घटा देता है।

Answer: D



वीडियो उत्तर देखें

67. पीलिया (जैडिस) रोग किसमें आये दोष के कारण पैदा होता है?

A. परिसंचरण तंत्र

B. उत्सर्जन तंत्र

C. त्वचा तथा आंखें

D. पाचन तंत्र

Answer: D



वीडियो उत्तर देखें

68. एक व्यक्ति जो प्लाज्मोडियम से पैदा हुए एक रोग से पीड़ित है एक खास समय पर जाड़ा लगना और बुखार आना महसूस करता है। यह खास समय कब होता है?

A. जब सूक्ष्मयुग्मकजनक और बृहत्युग्मकजनक WECs

द्वारा नष्ट किये जा रहे होते हैं।

B. जब RBCs से विमोचित बीजाणुज प्लीहा (स्प्लीन) के

भीतर तेजी से मारे और विखंडित किये जा रहे होते हैं

।

C. यह ट्रोफोजुआइट्स (पोषाणु) अपनी अधिकतम वृद्धि

प्राप्त कर लेते एवं कुछ खास टॉक्सिनों को बाहर

छोड़ते हैं ।

D. जब परजीवी RBCs के भीतर अपना तीव्र प्रगुणन

करके उन्हें फोड़ देते और उस अंश को बाहर

छोड़ते हैं जो नये RBCs में प्रवेश करेंगी।

Answer: D



वीडियो उत्तर देखें

69. शर्कराओं को पृथक् करने के लिए सबसे अच्छी विधि कौन-सी है?

- A. हिस्टोपैथोलॉजिकल अध्ययन
- B. मैग्नेटिक रेजोनेंस इमेजिंग (MRI)
- C. रेडियोग्राफी (x-R)

D. कम्प्यूटेड टोमोग्राफी (CT)

Answer: B



वीडियो उत्तर देखें

70. किसी इंजेक्शन लगायी जा सकने वाली सामग्री को कहां पर लगाया जा सकता है ताकि बिना किसी प्रकार के खतरे के शरीर के भीतर उसका वितरण हो सके?

A. लसीका वाहिकाएं

B. पेशियां

C. धमनियाँ

D. शिराएं ।

Answer: D



वीडियो उत्तर देखें

71. निम्नलिखित में से कौन सा एक है जिसे प्लेग के प्रति वैक्सीन बनाने में उपयोग में नहीं लाया जा सकता है?

A. ऊष्मा द्वारा मृत किये गये उग्र जीवाणुओं का निलंबन

B. फार्मेसीन द्वारा निष्क्रिय किये गये उग्र जीवाणुओं का

निलंबन

C. अनुग्र जीवित जीवाणु

D. संक्षिप्त कैपसुलर पोलीसैकेराईड पदार्थ

Answer: D



वीडियो उत्तर देखें

72. मलेरिया परजीवी के बीजाणुजों को देखने के लिए आप

कहां पर खोज करेंगे

- A. संक्रमित पादप ऐनॉफिलीस मच्छर की लार में
- B. मलेरिया से पीड़ित मानवों की लाल रक्त कोशिकाओं
- C. संक्रमित मानवों की तिल्ली (प्लीहा) में
- D. अभी अभी ताजा विमोचित मादा ऐनॉफिलीस मच्छर
की लार ग्रंथियों में

Answer: A



वीडियो उत्तर देखें

73. HIV संक्रमण की किस अवस्था पर व्यक्ति में सामान्यतः एड्स के रोगलक्षण देखे जाते हैं।

A. जब संक्रमणशील रेट्रोवायरस परपोषी कोशिकाओं के भीतर प्रवेश करता है

B. जब रिवर्स ट्रांसक्रिप्टेज द्वारा वायरल DNA बना दिया गया होता है।

C. जब HIV हेल्पर T-लिम्फोसाइटों में तेजी से प्रतिकृति करता होता एवं इनकी बहुत बड़ी संख्या को क्षति पहुंचाता है।

D. किसी संक्रमित व्यक्ति के साथ यौन सम्पर्क के 15
दिन के भीतर

Answer: C

 वीडियो उत्तर देखें

74. निम्नलिखित में से किसी एक को सही अर्थ में एक
परजीवी श्रेणी में रखा जाता है?

A. मादा ऐनाफिलीस मानवों को काट खाती हुई उनका
खून चूसती है।

B. मानव भ्रूण गर्भाशय में विकसित होता हुआ मां से

पोषण प्राप्त करता है।

C. मानव शीरोवल्क पर पलने वाली जूं जो अपने अण्डे

भी मानव के बालों पर ही देती हैं।

D. कोयल अपने अण्डे कौए के घोंसले में रखती हैं।

Answer: C



वीडियो उत्तर देखें

75. निम्नलिखित में से कौन-सा एक मानव शरीर में सूक्ष्म जीवाणुओं के प्रवेश में एक कार्यात्मक रोधक का कार्य करता है?

A. जननमूत्र पथ की एपीथिलियम

B. अश्रु

C. मोनासाइट्स

D. त्वचा

Answer: D



वीडियो उत्तर देखें

76. एक कोई रोगी है जो अनुमानतः एक्वायर्ड इम्यूनो डेफिसिएंसी सिंड्रोम (उपार्जित प्रतिरक्षा न्यूनता संलक्षण) से पीड़ित है। इसकी पहचान के लिए आप कौन सी निदान तकनीक की सलाह देंगे?

A. एलिसा

B. एम आर आई

C. अल्ट्रा साउण्ड

D. विडाल

Answer: A



वीडियो उत्तर देखें

77. मनुष्यों में दाद-खुजली रोग के लिए उत्तरदायी रोगजनक माइक्रोस्पोरम जीवों के उसी जगत का एक सदस्य है जिसमें आता है

- A. टीनिया, जो एक फीताकृमि है
- B. वुचेरीरिया, जो एक फाइलेरिया कृमि है
- C. राइजोपस, जो एक फफूंद है
- D. ऐस्कैरिस, जो एक गोल-कृमि है

Answer: C

78. निम्नलिखित में से किस एक विकल्प में एक में एक रोग, उसके उत्पन्नकारी जीव का नाम एवं संक्रमणविधि सही मिलाये

	रोग	उत्पन्नकारी जीव	संक्रमण विधि
1	टायफाइड	साल्मोनेला टाइफाइड	सांस द्वारा भीतर ले जायी गयी
2	निमोनिया	स्ट्रेप्टोकोकस न्यूमोनी	बुंदक संक्रमण से
3	लीपद	बुचरोरिया बॅक्राफ्टाई	संक्रमित जल और भोजन द्वारा
4	मलेरिया	प्लान्मोडियम वाइवैक्स	नर एनाफिलीज मच्छर के काटने

79. साधारण जुकाम का उपचार किसी एन्टीबायोटिक से नहीं हो सकता क्योंकि यह रोग

- A. एक वायरस के द्वारा होता है।
- B. एक ग्राम-पॉजिटिव जीवाणु द्वारा पैदा होता है।
- C. एक ग्राम-निगेटिव जीवाणु द्वारा होता है।
- D. संक्रामक रोग नहीं है।

Answer: A



वीडियो उत्तर देखें

80. रोगों तथा रोग प्रतिरक्षा के संदर्भ में निम्नलिखित में से कौन सा एक कथन सही है?

A. यदि किसी कारणवश B-तथा T-लसीकाणु क्षतिग्रस्त हो जाते हैं, तो शरीर के भीतर किसी रोगजनक के प्रति ऐंटीबॉडीज (प्रतिपिंड) नहीं बन पाएंगे।

B. मत अथवा निष्क्रियकृत रोगजनकों के इंजेक्शन दिये जाने पर परोक्ष प्रतिरक्षा बनती है।

C. कुछ प्रोटोजोअनों को बड़े पैमाने पर हीपैटाइटिस B वैक्सीन बनाने में इस्तेमाल किया जाता रहा है।

D. साँप द्वारा काटे जाने के प्रति सर्प-एंटीवीनम का इंजेक्शन दिया जाना सक्रिय प्रतिरक्षा का उदाहरण है।

Answer: A



वीडियो उत्तर देखें

81. प्लाज्मोडियम का गतिशील जाइगोट (युग्मनज) कहाँ हुआ करता है?

A. मादा ऐनाॅफिलीस की आहार नाल में

B. ऐनॉफिलीस की लार ग्रंथियों में

C. मानव RBCs में

D. मानव यकृत में

Answer: A



वीडियो उत्तर देखें

82. विडाल टेस्ट द्वारा किसकी पहचान की जाती है?

A. मलेरिया

B. मधुमेह

C. एच.आई.वी./ऐड्स

D. टायफाइड ज्वर

Answer: D



वीडियो उत्तर देखें

83. सामान्य सर्दी जुकाम और निमोनिया में यह अंतर है कि:

A. निमोनिया एक संचारी रोग है जब कि सामान्य सर्दी

जुकाम एक पोषण अभाव जनित रोग है।

- B. निमोनिया को एक जीवित क्षीण किये गये बेक्टीरियल वैक्सीन से रोका जा सकता है जब कि सामान्य सर्दी जुकाम का कोई प्रभावकारी वैक्सीन नहीं है।
- C. निमोनिया का होना एक वायरस से होता है जब कि सामान्य सर्दी जुकाम का होना हीमोफिलस इन्फ्लूएंजी द्वारा होता है।
- D. निमोनिया का रोगजनक ऐल्वियोलासों (वायु कोशों) में संक्रमण करता है जबकि सामान्य सर्दी जुकाम से नाक तथा श्वसन मार्ग प्रभावित होते हैं न कि फेफड़े।

Answer: D



वीडियो उत्तर देखें

84. निम्नलिखित में से कौन सा एक कथन सत्य नहीं है ?

- A. आवश्यक पोषकों हेतु ये कोशिकाएँ सामान्य कोशिकाओं से प्रतिस्पर्धा बनाए रखती है ।
- B. ये अपने निर्माण क्षेत्रों में ही सीमित नहीं बनी रहती
- C. इनमें अनियंत्रित विभाजन होता रहता है
- D. इनमें संपर्क संदमन होता पाया जाता है।

Answer: D

85. निम्नलिखित में से किस एक विकल्प में दो उदाहरण को उनकी अपनी समान प्रकार की विशिष्ट प्रतिरक्षा के साथ सही मिलाया गया है?

	उदाहरण	प्रतिरक्षा
(a)	बहुरूपकेंद्रीय श्वैताणु तथा मॉनोसाइट्स	कोशिकीय रोधक
(b)	एंटी टेटनस तथा एंटी सर्पदंश इंजेक्शन्स	सक्रिय प्रतिरक्षा
(c)	मुख के भीतर की लार तथा आंखों के अश्रु	भौतिकीय अवरोध
(d)	मूत्र जनन मार्ग का अस्तर खाती है एपिथीलियम का श्लेष्म आवरण तथा आमाशय का HCl	कार्यकीय अवरोध

86. यकृत (जिगर) का सिरोसिस रोग किसके लगातार सेवन से होता है?

- A. अफीम
- B. ऐल्कोहॉल
- C. तम्बाकू (चबाना)
- D. कोकिन

Answer: B



वीडियो उत्तर देखें

87. पेशी अथवा कंकाल तंत्रों से संबंधित एक विशिष्ट विकार के संबंध में सही कथन चुनिए ।

A. पेशीय दुष्पोषण - बढ़ती जाती आयु के साथ पेशियों का छोटा होते जाना

B. अस्थि सुषिरता - बढ़ती जाती आयु के साथ अस्थि संहति में गिरावट आना तथा अस्थि भंगों की प्रबल संभावनाएँ

C. मायेसथीनिया ग्रैविस - स्वप्रतिरक्षा विकार जिसमें मायोसिन तंतुओं का सिरकना नहीं हो पाता।

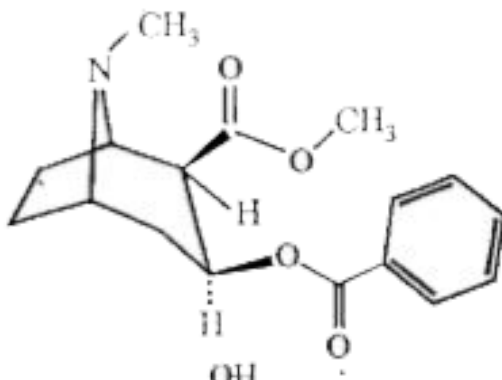
D. गाऊट - कैल्सियम के सामान्य से अधिक जमाव के कारण संधियों का शोथ

Answer: B

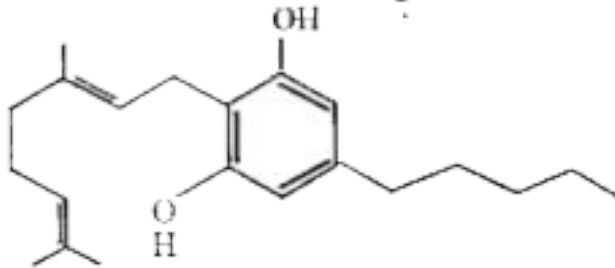
 वीडियो उत्तर देखें

88. नीचे दिखाये जा रहे अणुओं (a) तथा (b) को पहचानिये तथा उनके स्रोत एवं उपयोग के विषय में सही विकल्प चुनियो :

(a)



(b)



	अणु	स्रोत	उपयोग
(a)	कोकेन	एरिथ्रोजाइलम कोका	डोपैमीन के परिवहन को तीव्रतर बना देती है।
(b)	हेरोइन	कैनेबिस सैटाइवा	शामक तथा देह कार्यों को धीमा करती है।
(c)	कैनेबिनाईड	एंट्रोपा बंलाडांना	विभ्रम पैदा करता है
(d)	मॉर्फिन	पैपेवर सोम्नीफेरम	शामक तथा पीडानाशक



वीडियो उत्तर देखें

89. निम्नलिखित में से कौन सा एक कथन सही है

A. वाइपर (घोणस) सांप के काटे के उपचार में पूर्व-

निर्मित ऐंटीबोडीज (प्रतिपिंडों) का इंजेक्शन दिया

जाना जरूरी है।

B. चेचक के रोगजनक के प्रति ऐंटीबोडीज (प्रतिपिंडों)

का उत्पादन T-लसीकाणुओं से होता है।

C. प्रतिपिंड (ऐंटीबोडीज) प्रोटीन अणु होते हैं, जिनमें

प्रत्येक में चार-चार हल्की श्रृंखलाएं होती हैं।

D. वक्क रोपण की अस्वीकृति होना B-लसीकाणुओं का कार्य है।

Answer: A

 वीडियो उत्तर देखें

90. ऐस्कैरिस का संक्रमण सामान्यतः किसके कारण होता है?

A. अपूर्ण रूप से पकाए गए सूअर के मांस को खाने के कारण

B. सेट्सी मक्खी द्वारा

C. मच्छर के काटने से

D. ऐस्कैरिस के अंडों से युक्त जल के पीने के कारण

Answer: D



वीडियो उत्तर देखें

91. मानव शरीर में कोशिका-माध्यित प्रतिरक्षा किसके द्वारा कार्यान्वित होती है?

A. B-लिम्फोसाइटों द्वारा

B. थ्रोम्बोसाइटों द्वारा

C. रक्ताणुओं द्वारा

D. T-लिम्फोसाइटों द्वारा

Answer: D



वीडियो उत्तर देखें

92. वह कौन-सा विशेष प्रकार का मादक द्रव्य है जो उस पौधे से प्राप्त होती है जिसकी एक पुष्पित शाखा नीचे दिखाई गयी

कै ?



- A. विभ्रमक
- B. अवनमक
- C. उद्दीपक
- D. दर्द निवारक

Answer: A



वीडियो उत्तर देखें

93. एच आई वी संक्रमण की किस अवस्था पर एड्स के लक्षण प्रायः दिखाई देते हैं?

A. संक्रमित व्यक्ति के साथ लैंगिक संपर्क बनाने के 15 दिनों के भीतर ही

B. जब संक्रमित रेट्रोवायरस पोषक कोशिका में प्रवेश करता है

C. जब एच आई वी विशाल संख्या में हेल्पर टी-

लिम्फोसाइटों को क्षतिग्रस्त करता है

D. जब उत्क्रम ट्रांसक्रिप्टेज द्वारा वायरल DNA उत्पन्न

होता है

Answer: C



वीडियो उत्तर देखें

94. ऊतक संवर्धन तकनीक द्वारा रोगी पादप से विषाणु मुक्त

स्वस्थ पादपों को प्राप्त करने के लिए रोगी पादप के किस

भाग-भागों को लिया जाएगा?

- A. केवल शीर्ष विभज्योतक
- B. पेलीसेड पेरेन्काइमा
- C. शीर्ष और अक्षीय विभज्योजक दोनों ही
- D. केवल अधिचर्म

Answer: C

 वीडियो उत्तर देखें

95. निम्नलिखित में से कौन घटक प्रतिरक्षाग्लोब्यूलिन मानव दुग्ध में सबसे अधिक प्रतिशतता में पाया जाता है?

A. Ig M

B. Ig A

C. Ig G

D. Ig D

Answer: A



वीडियो उत्तर देखें

96. निम्नलिखित में से कौनसा रोग प्रोटोजोआ के कारण होता है?

A. इंप्लूएंजा

B. बैबेसिओसिस

C. ब्लास्टोमाइकोसिस

D. सिफलिस

Answer: B



वीडियो उत्तर देखें

97. गलत कथन को चुनिए:

A. डब्ल्यूएम. स्टैन्ले ने दर्शाया की विषाणु क्रिस्टलीकृत हो सकते हैं।

B. 'contagium vivum fluidum' नाम एम.डब्ल्यू. बिजेरिनेक ने दिया था।

C. तम्बाकू में मौजैक रोग और मनुष्य में एड्स विषाणुओं के द्वारा होता है।

D. विषाणुभ, डी. जे. इवानोवस्की द्वारा खोजे गये थे।

Answer: D



वीडियो उत्तर देखें

98. उस फुफ्फुसी रोग का नाम बताइए जिसमें कपिकीय भित्तियों के क्षय हो जाने कारण गैसीय-विनिमय में शामिल कूपिकीय सतही क्षेत्र बहुत कम हो जाता है।

A. वातस्फीति

B. न्यूमोनिया

C. अस्थमा

D. प्लूरिसी

Answer: A



वीडियो उत्तर देखें

99. किसी रोगी में प्रत्यारोपित वृक्क (किडनी) को अस्वीकार किस कारण किया जा सकता है?

- A. कोशिका माध्यित प्रतिरक्षा अनुक्रिया
- B. निष्क्रिय प्रतिरक्षा अनुक्रिया
- C. सहज प्रतिरक्षा अनुक्रिया
- D. त्रिदोशज (यूमोरल) प्रतिरक्षा अनुक्रिया

Answer: A



वीडियो उत्तर देखें

100. धूम्रपान करने के कारण प्रधानतः उत्पन्न होने वाले दीर्घकाली श्वसन - विकार का नाम बताइए:

- A. वातस्फीति
- B. अस्थमा
- C. श्वसन आम्लरक्तता
- D. श्वसन क्षारमयता

Answer: A



वीडियो उत्तर देखें

101. अस्थमा का कारण क्या होता है?

- A. फेफड़ों का जीवाणु द्वारा संक्रमण
- B. फेफड़ों में मास्ट कोशिकाओं की एलर्जी अभिक्रिया
- C. श्वासनली की शोध
- D. फेफड़ों के भीतर पानी एकत्रित हो जाना

Answer: B



वीडियो उत्तर देखें

102. उच्चतर कशेरुकियों में, प्रतिरक्षा तंत्र स्वःकोशिकाओं और गैर-कोशिकाओं में भेद कर सकता है। यदि तंत्र का आनुवंशिक अपसामान्यता के कारण यह गुण नष्ट हो जाए और वह स्व-कोशिकाओं को नष्ट करने लगे तो इसके परिणामस्वरूप क्या होगा?

- A. ऐलर्जी अनुक्रिया
- B. निरोप अस्वीकार कर देना
- C. स्वप्रतिरक्षा विकार
- D. सक्रिय प्रतिरक्षा

Answer: C



वीडियो उत्तर देखें

103. तम्बाकू के पौधे का कौनसा भाग मिलोइडोगाइन इन्कोग्निटा द्वारा संक्रमित होता है?

A. पुष्प

B. पत्ती

C. तना

D. जड़

Answer: D



वीडियो उत्तर देखें

104. प्रतिआविष टीकों में पूर्वनिर्मित प्रतिरक्षी होते हैं जबकि पोलियो की बूंदों में, जिन्हें मुंह द्वारा दिलाया जाता है, होते हैं:

- A. सक्रियित रोगजनक
- B. बनाए गए प्रतिरक्षी
- C. गामा ग्लोब्युलिन
- D. क्षीण कर दिए गए रोगजनक

Answer: D



105. उत्तरोत्तर उद्दीपनों के बीच विश्रांति की कमी के कारण होने वाली दीर्घकालिक पेशी संकुचन कहलाता है।

A. ऐंठन (स्पाज्म)

B. थकान

C. टिटनेस

D. टोनस

Answer: C



वीडियो उत्तर देखें

