

## BIOLOGY

# BOOKS - VGS PUBLISHERS BIOLOGY (TELUGU)

## పోషణ - ఆహారసరఫరా వ్యవస్థ

### Question Bank

1. మలబద్ధకం తో బాధపడుతున్న మీ స్నేహితుడికి ఎలాంటి సలహా ఇస్తావు?



Watch Video Solution

2. మానవుడిని నడిచే అవశేష అవయవాల  
మూజ్జియం అంటారు ఎందుకు



Watch Video Solution

3. మీ తరగతి గదిలో ఆహార వాహిక జరిగే పెరిస్టాలిటిక్  
చలనంను అర్థం చేసుకోవడానికి నిర్వహించిన కృత్యంలో  
ఉపయోగించిన పరికరాలు ఏవి?



Watch Video Solution

4. అడవులను ఎందుకు సంరక్షించుకోవాలో రెండు కారణాలు చెప్పండి?



[Watch Video Solution](#)

5. రాముకి యాక్షిడెంటు అయినది. అప్పటి నుండి అతడు సరిగ్గా నడవలేకపోతున్నాడు మరియు సరిగ్గా పదార్థాలు వాసన గుర్తిస్తూనే ఉన్నాడు. అతని మెదడులో ఏ ఏ భాగాలు దెబ్బతిని ఉంటాయి.



[Watch Video Solution](#)

6. క్రింది పట్టికని పరిశీలించి, ప్రశ్నలకి సమాధానాలు వ్రాయుము.

జంతువు పేరు	శరీరం బరువు	గుండె బరువు	నిమోషానిటి / హృదయ స్పందన
నీలి తిమింగలం	1,50,000 కి.గ్రా.	750 కి.గ్రా.	7
ఏనుగు	3,000 కి.గ్రా.	12-21 కి.గ్రా.	46
మానవుడు	60-70 కి.గ్రా.	300 గ్రా.	76
కోయల్ బిట్ పక్షి	8 గ్రా.	0.15 గ్రా.	1200

హృదయ స్పందన అనగా ఏమి? గుండె బరువుకు, హృదయ స్పందనకి మధ్య ఉన్న సంబంధం ఏమిటి?



**Watch Video Solution**

7. ఉపిరితిత్తుల వ్యాధి నిపుణుడిని కలిసే అవకాశం కలిగితే, అప్పుడు శ్వాసక్రియ గురించి అతడిని నీవు ఏ ఏ

ప్రశ్నలు అడుగుతావు ? (లేదా) అవాయి శ్వాసక్రియలో  
కార్బన్ డై ఆక్సైడ్ విడుదలని చూపే ప్రయోగాన్ని  
రాయండి.



[Watch Video Solution](#)

8. సంవత్సరం నుండి మరో నిపునిడిని కలిసినపుడు  
శ్వాస సంబంధ వ్యాధుల గురుంచి ఎటువంటి ప్రశ్నలు  
అడుగుతావు?



[Watch Video Solution](#)

9. మీ ప్రాంతంలో క్రిమి సంహారకాలను అధికంగా వాడడం వల్ల నేల కాలుష్యానికి గురి అయినది. దీనిని నివారించడానికి ఏవైనా రెండు పద్ధతులను సూచించండి.



[Watch Video Solution](#)

10. లలిత తన తాతగారిని డాక్టర్ గారి దగ్గరకు తీసుకుని వెళ్ళినప్పుడు అతనికి అధిక రక్తపోటు ఉన్నట్లు డాక్టర్ చెప్పారు. అధిక రక్తపోటు అనగానేమి?



[Watch Video Solution](#)

11. లలిత తన తాతగారిని డాక్టర్ గారి దగ్గరకు తీసుకుని వెళ్ళినప్పుడు అతనికి అధిక రక్తపోటు ఉన్నట్లు డాక్టర్ చెప్పారు. అధిక రక్తపోటు కారణాలు ఏవి?



[Watch Video Solution](#)

12. లలిత తన తాతగారిని డాక్టర్ గారి దగ్గరకు తీసుకుని వెళ్ళినప్పుడు అతనికి అధిక రక్తపోటు ఉన్నట్లు డాక్టర్ చెప్పారు. అధిక రక్తపోటుని నియంత్రించడానికి కొన్ని సూచనలు తెలపండి?



[Watch Video Solution](#)

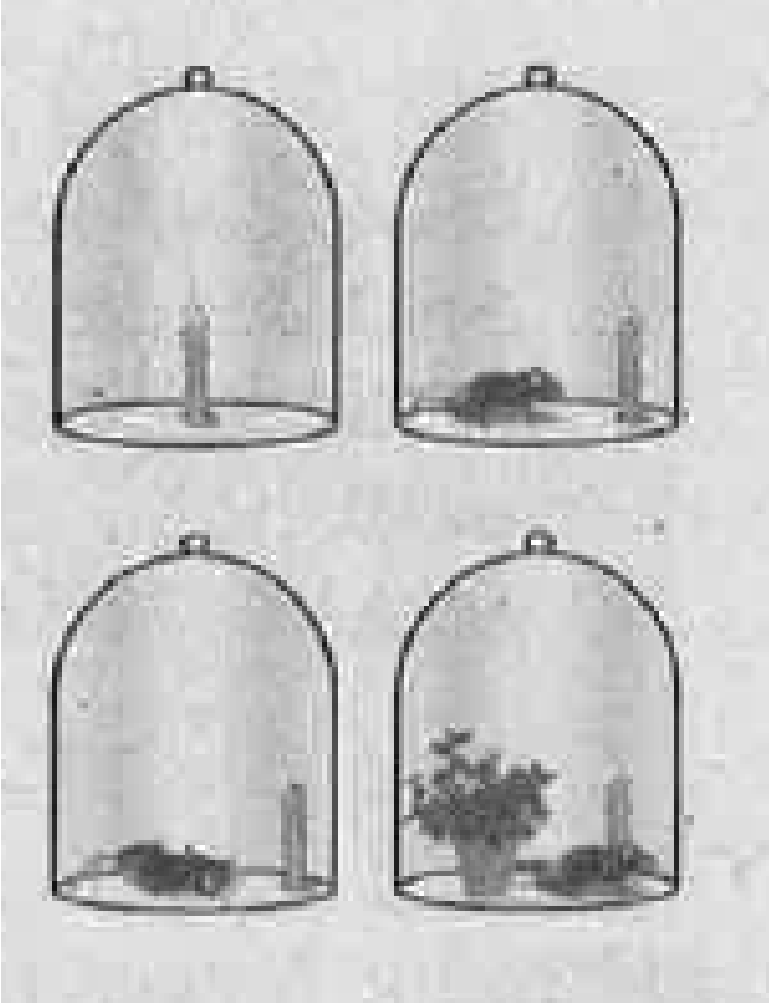
13. జీవ పరిణామం గురుంచి డార్వీన్ ప్రతిపాదించిన  
సిద్ధాంతం నందలి ముఖ్యంశాలను రాయండి



Watch Video Solution

14. ప్రయోగ పరికరాల అమరికను గమనించి క్రింది  
ప్రశ్నలకి సమాధానాలు రాయండి.





కొవ్వుత్తి ఎందుకు ఆరిపోయింది?



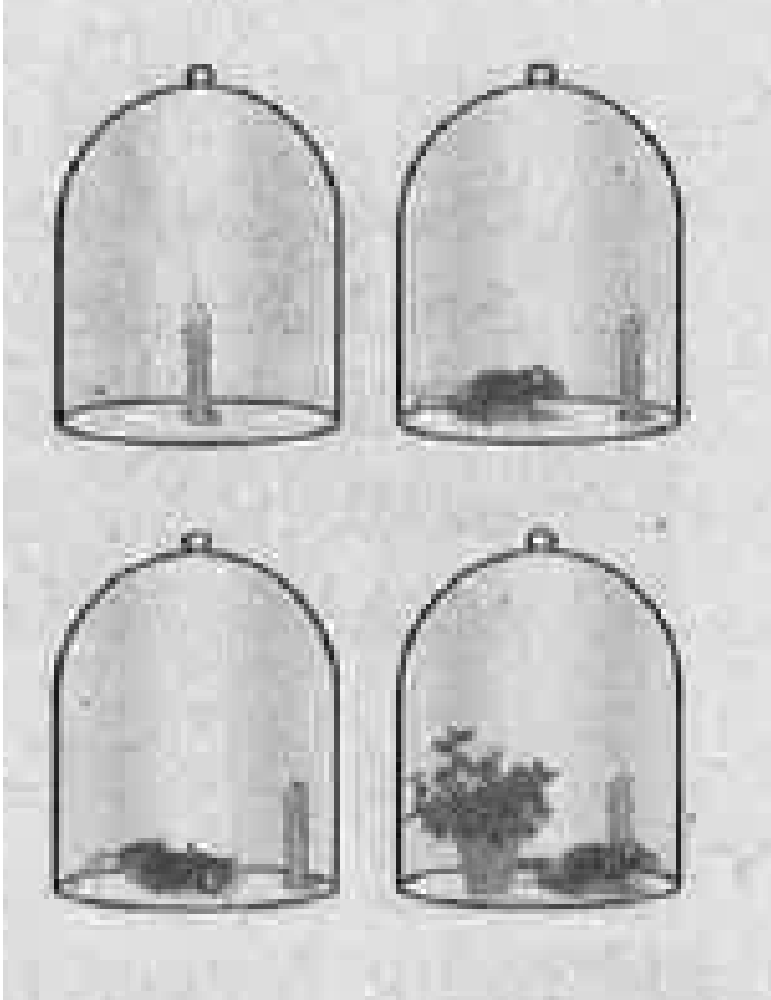
**Watch Video Solution**

15. ప్రయోగ పరికరాల అమరికను గమనించి క్రింది

ప్రశ్నలకీ

సమాధానాలు

రాయండి.

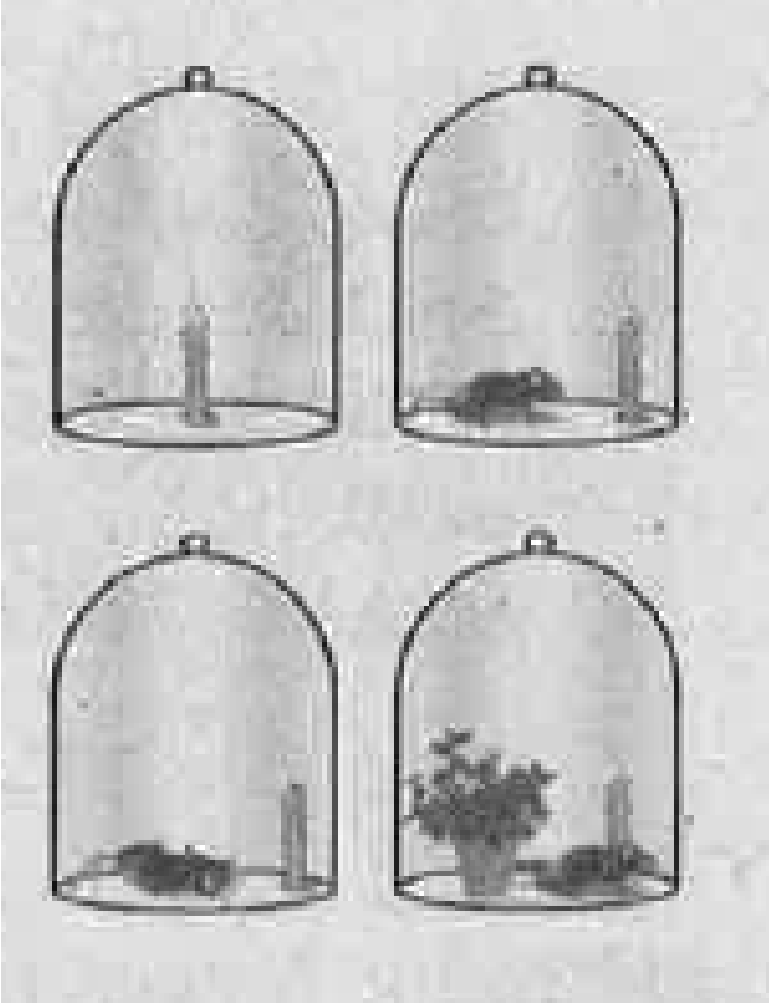


ఈ ప్రయోగంలో ఎలుక, కొవ్వొత్తి మధ్య మీరు ఏమైనా సంబంధాన్ని గుర్తించారా?



**Watch Video Solution**

**16.** ప్రయోగ పరికరాల అమరికను గమనించి క్రింది ప్రశ్నలకి సమాధానాలు రాయండి.



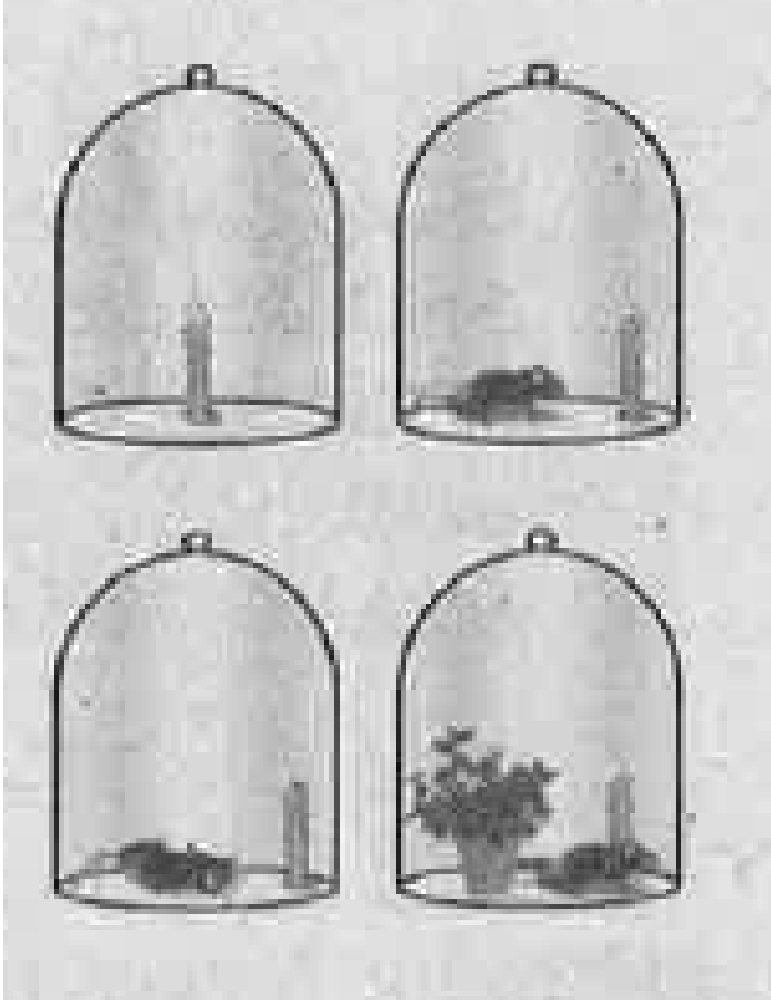
ఈ ప్రయోగమునందు ప్రిస్ట్ పరిశీలనలు ఏమిటి ?



**Watch Video Solution**

17. ప్రయోగ పరికరాల అమరికను గమనించి క్రింది

ప్రశ్నలకి సమాధానాలు రాయండి.



గంట జాడి నందు పుదీనా మొక్కను ఉంచినప్పుడు

కొవ్వొత్తి నిర్వారముగా వెలుగుతుంది ఎందుకు ?



[Watch Video Solution](#)

18. సునీత రొట్టె ముక్కానందు రైజోపస్ శిలీంధ్రంను పరిశీలించాలని అనుకుంటుంది . ఆమెకు అవసరమైన పరికరాలను తెలపండి



[Watch Video Solution](#)

19. సునీత రొట్టె ముక్కానందు రైజోపస్ శిలీంధ్రంను పరిశీలించాలని అనుకుంటుంది .ఈ ప్రయోగ విధానం వివరించండి?



Watch Video Solution

20. క్రింది పట్టికను పరిశీలించి ప్రశ్నలకు సమాధానము వ్రాయుము.

విభాగం - I	విభాగం - II
ఆక్సిన్	అడినలిన్
జిబ్బరెలిన్	టెస్టోస్టీరాన్
ఇథిలీన్	ఈస్ట్రోజెన్
అబ్సెసిక్ ఆమ్లం	థైరాక్సిన్
సైటోకైనిన్లు	పెరుగుదల హార్మోన్

దేని ఆధారంపై వక్రీకరణ జరిగింది?



Watch Video Solution

21. క్రింది పట్టికను పరిశీలించి ప్రశ్నలకు సమాధానము వ్రాయుము.



విభాగం - I	విభాగం - II
ఆక్సిన్	అడినలిన్
జిబ్బరెలిన్	టెస్టోస్టీరాన్
ఇథిలీన్	ఈస్ట్రోజెన్
అబ్సెసిక్ ఆమ్లం	థైరాక్సిన్
సైటోకైనిన్లు	పెరుగుదల హార్మోన్

అడినలిన్ ఏ గ్రంథి నుండు ఉత్పత్తు అవుతుంది ?



Watch Video Solution

22. క్రింది పట్టికను పరిశీలించి ప్రశ్నలకు సమాధానము వ్రాయుము.

విభాగం - I	విభాగం - II
ఆక్సిన్	అడినలిన్
జిబ్బరెలిన్	టెస్టోస్టీరాన్
ఇథిలీన్	ఈస్ట్రోజెన్
అబ్సెసిక్ ఆమ్లం	థైరాక్సిన్
సైటోకైనిన్లు	పెరుగుదల హార్మోన్

ఏ హార్మోన్ చరియా వలన పత్ర రంధ్రాలు

మూసుకుంటాయి?



Watch Video Solution

23. క్రింది పట్టికను పరిశీలించి ప్రశ్నలకు సమాధానము వ్రాయుము.

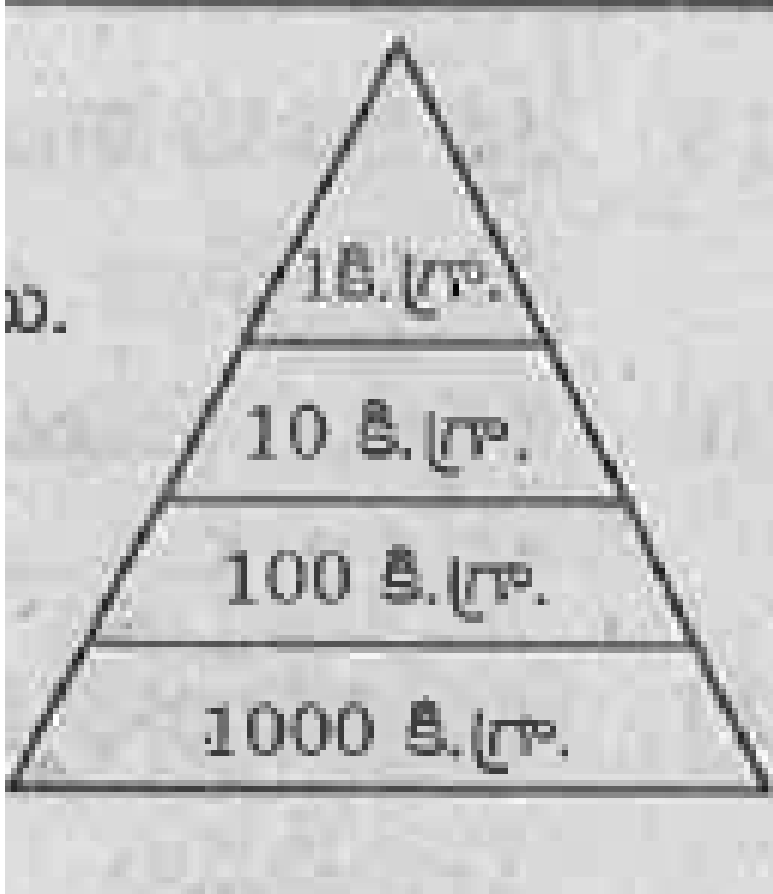
విభాగం - I	విభాగం - II
ఆక్సిన్	అడినలిన్
జిబ్బరెలిన్	టెస్టోస్టీరాన్
ఇథిలీన్	ఈస్ట్రోజెన్
అబ్సెసిక్ ఆమ్లం	థైరాక్సిన్
సైటోకైనిన్లు	పెరుగుదల హార్మోన్

.ఆక్సిన్ యొక్క విధులేవి ?



Watch Video Solution

24. ప్రక్కన చూపిన జీవద్రవ్యరాసి పిరమిడ్ను పరిశీలించి, ప్రశ్నలకు సమాధానములు వ్రాయుము.



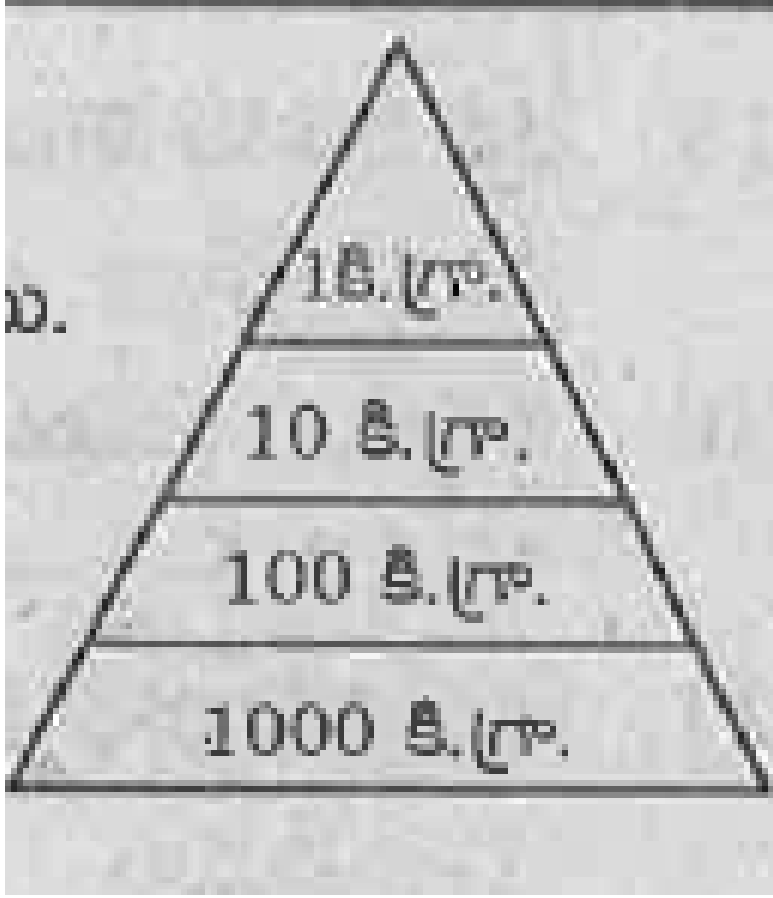
ఈ పిరమిడ్ లో పైకి వెళ్లేకొద్దీ ద్రవ్యరాశి తగ్గిపోతుంది కదా!

ఎందుకు ?



[Watch Video Solution](#)

**25.** ప్రక్కన చూపిన జీవద్రవ్యరాశి పిరమిడ్ను పరిశీలించి,  
ప్రశ్నలకు సమాధానములు వ్రాయుము.



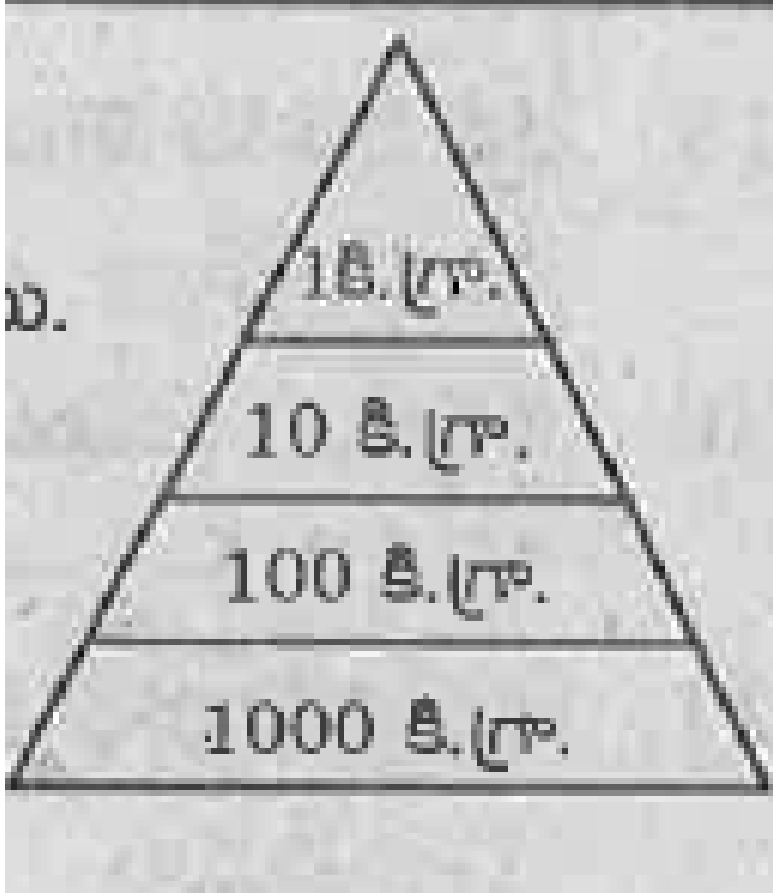
ఉత్పత్తిదారులకు ప్రాథమిక వినియోగదారులకు కొన్ని ఉదాహరణలిమ్ము



[Watch Video Solution](#)

26. ప్రక్కన చూపిన జీవద్రవ్యరాసి పిరమిడ్ను పరిశీలించి,

ప్రశ్నలకు సమాధానములు వ్రాయుము.

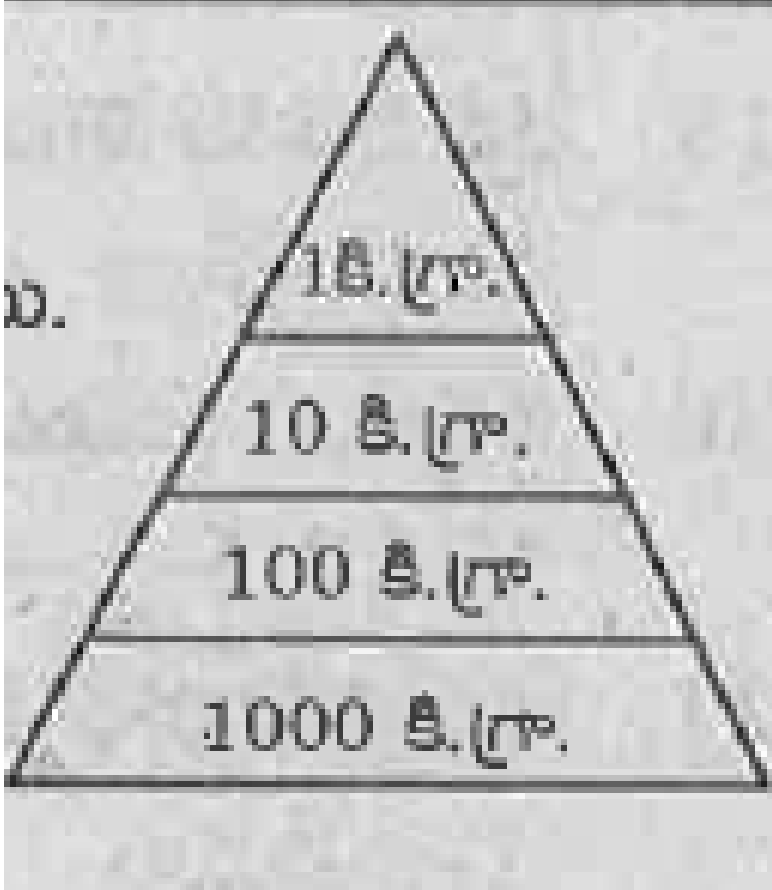


ఉత్పత్తిదారులకు శక్తి ఎక్కడనుండి లభిస్తుంది ?



Watch Video Solution

27. ప్రక్కన చూపిన జీవద్రవ్యరాసి పిరమిడ్ను పరిశీలించి, ప్రశ్నలకు సమాధానములు వ్రాయుము.



ప్రతి పోషక స్థాయిలో ఎంత ద్రవ్యరాశి నష్టపోతోంది ?



Watch Video Solution

28. సర్వ తంత్రులను ఇక్కడ గమనించవచ్చు.

A. స్వర పేటిక

B. గ్రసని

C. నాసిక కుహరం

D. వాయునాళం

**Answer:**



**Watch Video Solution**



29. సరికాని జత ఏది?

A. విటమిన్ A - రెటినాల్

B. విటమిన్ D - కల్సిఫెరాల్

C. విటమిన్ K - టోకోఫెరాల్

D. విటమిన్ C - అస్కర్బిక్ ఆమ్లం

**Answer:**



**Watch Video Solution**

### 30. క్రింది వాటిని జతపరుచుము

జాబితా - A	జాబితా - B
i) పెప్సిన్	a) పిండి పదార్థాలు
ii) అమైలేజ్	b) ప్రోటీన్లు
iii) లైపేజ్	c) క్రోవులు



Watch Video Solution

31. ప్రయోగశాలలో ద్రావణాల్లో ఆక్సిజన్ ఉందో లేదో తెలుసుకోవడం కోసం ఉపయోగించే కారకం

A. KOH ద్రావణం

B. జానన్ గ్రీన్ B

C. అయోడిన్ ద్రావణం

D. మిథిలీన్ బ్లూ

**Answer:**



**Watch Video Solution**

32. క్రింది వానిలో రక్తం గడ్డ కుట్టుట లో పాత్ర లేనిది

A. ఫిలో క్విసోన్

B. ఫైబ్రిన్

C. త్రాంబిన్

D. డైమిన్

**Answer:**



**Watch Video Solution**

**33.** సామాన్య రక్త వీడనము కొలవడానికి డాక్టరు

ఉపయోగించే పరికరం

A. స్ట్రెప్టోస్కోప్

B. స్పిగ్మోమామీటర్

C. కటకం

D. స్కానర్

**Answer:**



**Watch Video Solution**

**34. చర్మము: చెమట :: ఊపిరితిత్తులు : .....? .....**

A. కార్బన్ డై ఆక్సైడ్

B. మలం

C. యూరియా

D. లాలాజలం

**Answer:**



Watch Video Solution

35. ఇన్సులిన్ హార్మోన్ దేని నుండి ఉత్పత్తి అవుతుంది

A. కాలేయం

B. క్లోమం

C. మూత్రపిండం

D. జీర్ణాశయం

**Answer:**



Watch Video Solution

36. మూత్రపిండాలను ఆరోగ్యంగా ఉంచుకొనుటకు  
నీవిచ్చే సలహాలేవి

- A. రక్తంలో చక్కెర స్థాయిని అదుపులో ఉంచుకోవడం
- B. పొగ తాగడం, మద్యం సేవించడం మానివేయడం
- C. రక్తపీడనంను అదుపులో ఉంచుకోవడం
- D. పైవన్నీ

**Answer:**



**Watch Video Solution**

37. మూడు నెలల పిండము

A. సంయుక్త బీజం

B. జరాయువు

C. పిండం

D. భ్రూణం

**Answer:**



**Watch Video Solution**



38. మెదడులోని ఈ భాగము శరీర సమతాస్థితి

మరియు భంగిమ నియంత్రించుట

A. మస్తిస్కము

B. అనుమస్తికం

C. మధ్యమెదడు

D. ద్వారగోర్ధము

**Answer:**



**Watch Video Solution**

39. ఎయిడ్స్ వ్యాధికి గురి కాకుండా ఉండాలంటే....

A. పరీక్షించిన రక్తాన్ని మాత్రమే రక్త మార్పిడికి

ఉపయోగించాలి

B. డిస్పోజబుల్ సూదులను వాడాలి

C. సురక్షితం కాని లైంగిక సంబంధాలను కలిగి

ఉండకూడదు

D. పైవన్నీ

**Answer:**



**Watch Video Solution**

40. జీర్ణాశయం, ఆంత్రమూలంలోనికి తెరచుకునే చోట ఉండే సంవరిణీ కండరం

A. కార్డియాక్

B. ఫైలోరిక్

C. ఆనల్

D. గాస్ట్రిక్

**Answer:**



**Watch Video Solution**

41. ఆకలి కోరికలు ఎంత సమయం కొనసాగుతాయి

A. 10-15 నిముషాలు

B. 1-2 నిముషాలు

C. 15-20 నిముషాలు

D. 30 - 45 నిముషాలు

**Answer:**



**Watch Video Solution**

42. జన్యశాస్త్ర పిత ఎవరు?

A. మెండల్

B. డార్విన్

C. లామార్క్

D. అరిస్టాటిల్

**Answer:**



**Watch Video Solution**

**43. ప్రకృతి వరణం అనగా**

A. ప్రకృతి యోగ్యత కలిగిన లక్షణాలను ఎంపిక

చేయడం

B. ఉపయోగం లేని లక్షణాలను ప్రకృతి ఎంపిక

చేయడం

C. ప్రకృతి యోగ్యత కలిగిన లక్షణాలను

వ్యతిరేకించడం

D. పైవేవి కావు

**Answer:**



**Watch Video Solution**

44. పంటలు పండించడానికి సరయిన పద్ధతి కానిది

A. పంట మార్పిడి

B. జైవిక నియంత్రణ

C. మిశ్రమ పంటలు పండించడం

D. రసాయన ఎరువులు, పురుగు మందులు

ఉపయోగించడం

**Answer:**



**Watch Video Solution**

45. ఆహారపు గొలుసు దేనితో మొదలవుతుంది

A. శాఖాహారులు

B. మాంసాహారులు

C. ఉత్పత్తిదారులు

D. ఏది కాదు

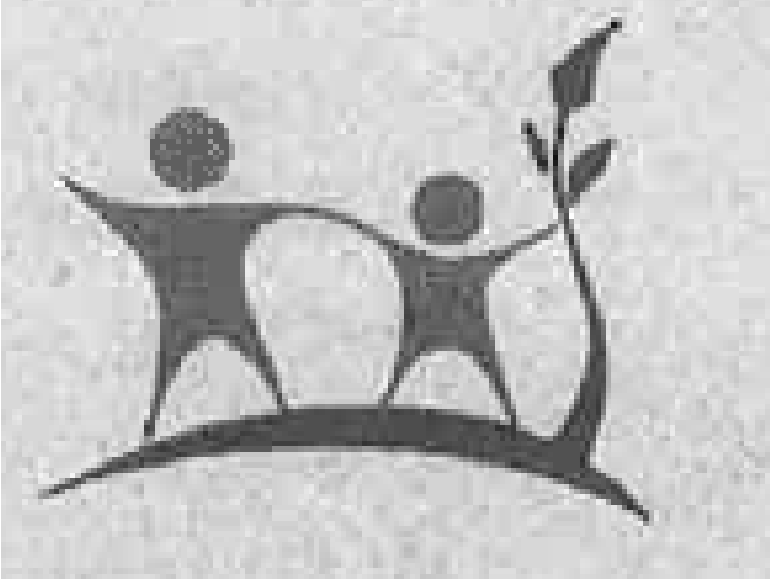
**Answer:**



**Watch Video Solution**



46. క్రింది పటం ఏమి సూచిస్తుంది



Watch Video Solution

47. ఈ మధ్య జరిపిన పరిశోధనలలో షొద్దు తిరుగుడు

పంట దిగుబడి తగ్గడానికి కారణం ఏమని తెలిసింది?

A. పరాగ సంపర్కానికి తోడ్పడే కీటకాల సంఖ్య

తగ్గిపోవడం

B. రసాయన ఎరువుల వాడకం వల్ల

C. కరువు పరిస్థితులు

D. ఫైవేవి కావు

**Answer:**



**Watch Video Solution**

**48.** एंजाइमों की कमी से होने वाले दो रोग लिखिए ।



Watch Video Solution

49. మానవుని ప్రేగులో నివసించే బాక్టీరియ తయారు చేసే విటమిన్ ఏది?



Watch Video Solution

50. ఎంజైములు లేని జీర్ణ రసం ఏది?



Watch Video Solution

51. ఒక విద్యార్థి అధిక కేలరీలు ఉన్న ఆహారాన్ని ఎక్కువగా తింటాడు. మరొక విద్యార్థి కేలరీలు తక్కువగా ఉన్న ఆహారాన్ని ఎక్కువగా తింటాడు. అయిన ఇద్దరు వ్యాధులకు గురయ్యారు. వారికే ఏ వ్యాధులు వచ్చి ఉంటాయి?



[Watch Video Solution](#)

52. ఆకులలో పిండి పదార్థం ఉనికిని తెలుసుకొనుటకు మీరు నిర్వహించిన ప్రయోగంలో ఉపయోగించిన రెండు రసాయనాలు పేర్లు రాయండి?





[Watch Video Solution](#)

53. కీరణజన్య సంయోగ క్రియను నిర్వచించి, ఈ క్రియను సూచించేందుకు తుల్యసమీకరణం రాయండి.



[Watch Video Solution](#)

54. పోషకాహారం లోపం గురించి తెలుసుకోవడానికి నీవు డాక్టర్ గారిని అడిగే ప్రశ్నలను రాయండి.



[Watch Video Solution](#)

55. మోల్స్ అర్ధ పత్ర ప్రయోగంలో KOH ను ఎందుకు ఉపయోగిస్తారు?



[Watch Video Solution](#)

56. భూమిక "భూమి పైన ఆకుపచ్చని మొక్కలు లేకపోతే భూమిపైన జీవరాశి మనుగడ కష్టమవుతుందని" చెప్పింది. దీనిని నీవు ఎలా సమర్థిస్తావు?



[Watch Video Solution](#)

57. వెంటవెంటనే గర్భం దాల్చడం వల్ల లేదా ఎక్కువ కాన్పులయిన తల్లికి పుట్టే పిల్లల్లో సంభవించే వ్యాధి ఏది?



Watch Video Solution

58. ట్రిప్పిన్ ఆహారంలో ఏ అంశం పై చర్య జరిపే వెటిగా మారుస్తుంది?



Watch Video Solution

59. A,D,E,K విటమిన్స్ క్రోవ్వులలో కరుగుతాయి. వీటి లోపం వల్ల ఎటువంటి వ్యాధులకు గురి అవుతాము. ఈ విటమినుల కొరకు ఏ ఏ వనరులు మనకు అవసరము పట్టిక రూపంలో వ్రాయండి.



[Watch Video Solution](#)

60. లాలాజల గ్రంథుల నాళాలు ముసుకునిపోతే ఏమవుతుంది?



[Watch Video Solution](#)



61. స్థూలకయత్వమ్, దాని పర్యవసానాల గూర్చి తెలుసుకోవడానికి మీ ఉపాద్యాయుడిని అడిగే ప్రశ్నలు నాలుగింటిని రాయండి.



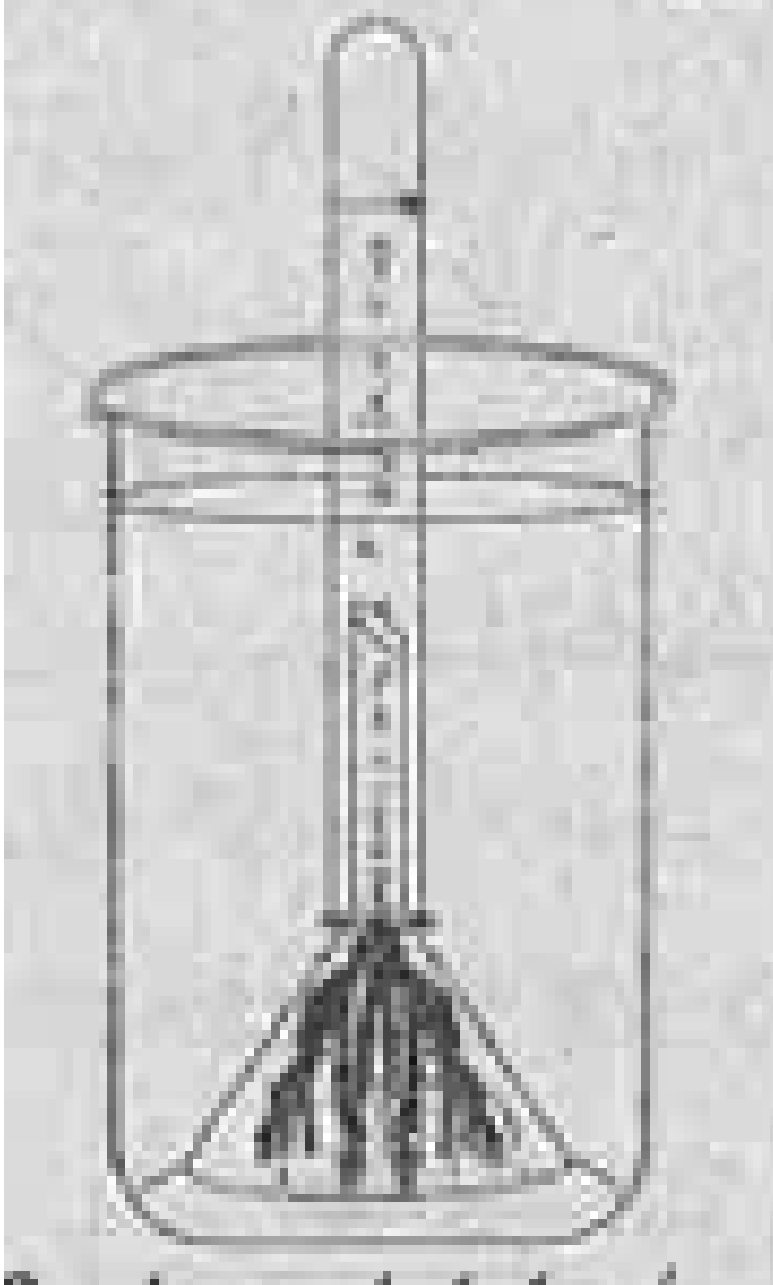
[Watch Video Solution](#)

62. స్థూలకయత్వమ్, దాని పర్యవసానాల గూర్చి తెలుసుకోవడానికి మీ ఉపాద్యాయుడిని అడిగే ప్రశ్నలు నాలుగింటిని రాయండి.



[Watch Video Solution](#)

63. పటం లోని ప్రయోగమును పరిశీలించి ప్రశ్నలకు జవాబులీయండి.



ఎ) ఈ ప్రయోగం ద్వారా ఏ విషయాన్నీ నిరూపిస్తావు?

బి) ప్రయోగమునకు ఉపయోగించిన పరికరాలేమిటి?

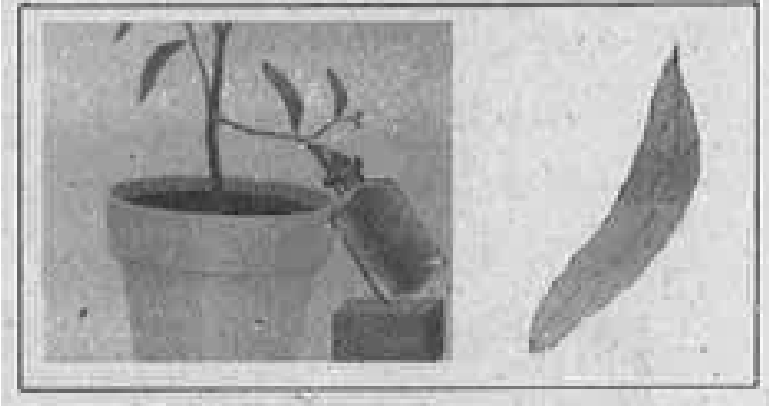
సి) ప్రయోగమును నీడలో ఉంచి జరిపితే ఫలితాలు ఎలా ఉంటాయి?

డి) ప్రయోగ ఫలితాన్ని రాబట్టుటకు నీవేమి చేస్తావు?



Watch Video Solution

64. పటం లోని ప్రయోగమును పరిశీలించి ప్రశ్నలకు జవాబులీయండి.



ఎ) ఈ ప్రయోగం ద్వారా ఏ విషయాన్నీ నిరూపిస్తావు?

బి) ఈ ప్రయోగమునకు ఉపయోగించిన పరికరాలేమిటి?

సి) ఈ ప్రయోగానికి KOH ద్రావణాన్ని ఎందుకు ఉపయోగించారు?

డి) ఈ ప్రయోగంలో రెండు ఆకులు ఎందుకు పరీక్షించాలి?



**Watch Video Solution**

## 65. కింది సమాచారాన్ని విశ్లేషించండి. ఇచ్చిన ప్రశ్నలకు

సమాధానాలు రాయండి.

విటమిన్	వనరులు	విటమిన్ లోపంతో కనిపించే వ్యాధి లక్షణాలు
థయామిన్	తృణ ధాన్యాలు, నూనె గింజలు, కూరగాయలు, పాలు, మాంసం, చేపలు, గుడ్లు	వాంతులు, మూర్ఛ, ఆకలి లేకపోవడం, శ్వాస సమస్యలు, పక్షవాతం
అస్కార్బిక్ ఆమ్లం	మొలకెత్తిన గింజలు, క్యారెట్, ఆకుకూరలు, టమాట	గాయాలు మానకపోవడం, ఎముకలు విరగడం
రెదినాల్	ఆకుకూరలు, క్యారెట్, టమాట, గుమ్మడి, బొప్పాయి, మామిడి, మాంసం, చేపలు, గుడ్లు, కాలేయం, పాలు, కార్న్ లివర్ ఆయిల్, షార్ప్ లివర్ ఆయిల్	రేచీకటి, చత్వారం, కంటి నుండి నీరు కారడం, చర్మం పొలుసుబారుట, నేత్ర పటల సమస్యలు
కాల్షిఫెరాలి	కాలేయం, గుడ్లు, కార్న్ లివర్ ఆయిల్, షార్ప్ లివర్ ఆయిల్	ఎముకలు సరిగ్గా పెరగకపోవడం, పెళుసు బారడం, దౌర్బల్యం, ముంజేతి వాపు, దంత సమస్యలు
బిోకోఫెరాలి	పండ్లు, కూరగాయలు, మొలకెత్తిన గింజలు, పొద్దు తిరుగుడు నూనె	పురుషులలో వంధ్యత్వం, స్త్రీలలో గర్భస్రావం
ఫైలో క్విన్లెస్	మాంసం, గుడ్లు, ఆకుకూరలు, పాలు	అధిక రక్తస్రావం, రక్తం గడ్డ కట్టకపోవడం

(i) ఎముకలు సంబంధ వ్యాధులు ఏ విటమిన్ లోపం

వల్ల వస్తాయి?

(ii) పండ్లను తినడం వల్ల ఏ విటమిన్లు లభిస్తాయి?

(iii ) పక్షవాతం ఏ విటమిన్ లోపం వల్ల వస్తుంది. ఇది

రాకుండా ఉండాలంటే ఏ ఆహార పదార్థాలు తినాలి?

(iv) ఏ ఆహార పదార్థాలు తింటే విటమిన్లు లోపం వల్ల

వచ్చే వ్యాధులు రావు?



[Watch Video Solution](#)

66. కిరణజన్య సంయోగ క్రియలో గాలి ప్రధాన పాత్రను పోషిస్తుందని తెల్పుటకు ప్రీస్ట్లీ, చేసిన గంటజూడి, పుదీనా మొక్క ప్రయోగాన్ని రాయండి.



[Watch Video Solution](#)

67. B1, B2, B3, A, C, D, E,K - ఇవి విటమినుల సంకేతాలు. ఇందులో కొన్ని నీటిలో కరుగుతాయి. మరికొన్ని క్రోవ్వులో కరుగుతాయి. వీటిని పై రెండు రకాలుగా విభజించి వీటి లోపం వల్ల కలిగే వ్యాధులకు పట్టికలో పొందుపరచండి.



Watch Video Solution

68. కిరణజన్య సంయోగ క్రియ సందర్భంగా క్లోరోప్లాస్ట్లో అనేక సంఘటనలు జరుగుతాయి. వాటిలో కాంతి ఆధారిత చర్యలను వివరించుము. (లేదా) కిరణజన్య

సంయోగ క్రియలో కాంతి చర్య యొక్క యంత్రికాన్ని వివరించండి.



[Watch Video Solution](#)

69. కిరణజన్య సంయోగ క్రియకు కాంతి అవసరమని నిరూపించే ప్రయోగానికి కావలసిన పరికరాలు మరియు ప్రయోగ విధానాన్ని వివరించండి.



[Watch Video Solution](#)



70. కొవ్వులలో కరిగే విటమిన్లేవి? వాటి లోపం వలన కలిగే వ్యాధులు మరియు వ్యాధి లక్షణాలను గూర్చి రాయండి.



Watch Video Solution

## Example

1. స్వయం పోషకాలు అనగానేమి? అవి తమ ఆహారాన్ని ఎలా పొందుతాయి?



Watch Video Solution

2. స్వయం పోషకాలు అనగానేమి? అవి తమ ఆహారాన్ని ఎలా పొందుతాయి?



[Watch Video Solution](#)

3. కిందవాని మధ్య భేదాలు రాయండి . స్వయంపోషణ-పారిపోషణ



[Watch Video Solution](#)

4. కీందవాని మధ్య భేదాలు రాయండి . అంతర గ్రహణం  
- జిర్ణకీయ



**Watch Video Solution**

5. కీందవాని మధ్య భేదాలు రాయండి . కాంతిచర్య -  
నిష్కాంతి చర్య



**Watch Video Solution**

6. కిందవాని మధ్య భేదాలు రాయండి . పత్రహారితం -  
హారితరేణువు



[Watch Video Solution](#)

7. సజీవ ప్రపంచానికి కిరణజన్య సంయోగ క్రియ శక్తికి  
మూలాదారామనిఎలా చెప్పగలము?



[Watch Video Solution](#)

8. నిష్కాంతి చర్యను కాంతితో సంబంధం లేకుండా జరిగే చర్య అని పిలవడం సముచితమా?



[Watch Video Solution](#)

9. కిరణ జన్య సంయోగ క్రియ లో నిర్వహించే ప్రయోగాలకు ముందు మొక్కలోని పిండి పదార్థం తొలగించాలంటారు



[Watch Video Solution](#)

10. ఆకుపచ్చటి మొక్కలకు సూర్య రశ్మి లో పెట్టి శ్వాసక్రియకు సంబంధించిన ప్రయోగాలు నిర్వహించలేము. ఎందుకు?



Watch Video Solution

11. కింది వానికే ఉదాహరణలు ఇవ్వండి. జీర్ణక్రియ ఎంజైములు



Watch Video Solution

12. కింది వానికి ఉదాహరణలు ఇవ్వండి. పారిపోషణను పాటించే జీవులు



Watch Video Solution

13. కింది వానికి ఉదాహరణలు ఇవ్వండి. విటమిన్లు



Watch Video Solution

14. కింది వానికి ఉదాహరణలు ఇవ్వండి.పోషక ఆహార లోపం వల్ల కలిగే వ్యాధులు



Watch Video Solution

15. కీరణ జన్మకుకావాల్సిన నుడి పదార్థాలు మొక్కలు ఎక్కడ నుండి గ్రహిస్తాయి



Watch Video Solution

16. స్వయంపోషణ జరగడానికి కావలసిన పరిస్థితుల గురుంచి వివరించండి. ఈ చర్యలో ఏర్పడే ఉత్పన్నాలు ఏవి?



Watch Video Solution



17. రసాయన సమీకరణం సహాయంతో కిరణ జన్య సంయోగ క్రియ జరిగే విధానాన్ని ఫ్లోచార్ట్ సహాయంతో వివరించండి



[Watch Video Solution](#)

18. కిరణ జన్య సంయోగ క్రియలో ఏర్పడే ఏవైనా మూడు అంత్య ఉత్పన్నల పేర్లు రాయండి



[Watch Video Solution](#)

19. కాంతి చర్యనిష్కాంతి చర్యల మధ్య సంబంధ

పదార్థం గ పని చేసేది ఏది?



Watch Video Solution

20. చాల రకాల ఆకుల పై భాగం కింది భాగం కంటే

మెరుగుపరుస్తుంది. ఎందుకు?



Watch Video Solution

21. చక్కని పటం సహాయంతో క్లొరోప్లాస్ట్ నిర్మాణం

గురుంచి వివరించండి



Watch Video Solution

22. జీర్ణశయంలో ఆమ్లం పాత్ర ఏమిటి



Watch Video Solution

23. ఆహారం జీర్ణం చేయడం లో జీర్ణక్రియ ఎంజైములు  
పాత్ర గురుంచి రాయండి



Watch Video Solution

24. ఆహారం శోషిండానికి చిన్న ప్రేగు నిర్మాణం ఎలా మార్పు చెంది ఉంటుంది



Watch Video Solution

25. కొవ్వులు ఎలా జీర్ణమవుతాయి? ఎక్కడ జీర్ణమవుతాయి?



Watch Video Solution

26. ఆహారం జీర్ణం కావడంలో లాలాజలం పాత్ర ఏమిటి?



Watch Video Solution

27. జీర్ణ వ్యవస్థలో చిన్నపేగులు క్రమంగా ఆమ్లయుతంగా మారితే, ప్రోటీన్లు జీర్ణం కావటంపై ఎలాంటి ప్రభావం చూపుతుంది



Watch Video Solution

28. జీర్ణనాళంలో పీచు పదార్థాల పాత్ర ఏమిటి



Watch Video Solution

29. పోషకాహార లోపం ఏమిటి? ఏవైన కొన్ని పోషకాహార లోపం వాళ్ళ కలిగే వ్యాధుల గురుంచి రాయండి



[Watch Video Solution](#)

30. ఫంగై, బాక్టీరియాల వంటి జీవులలో పోషణ ఎలా జరుగుతుంది



[Watch Video Solution](#)

31. గాలిలో కార్బన్ డై ఆక్సైడ్ పరిమాణం క్రమంగా పెరుగుతూ పోతుంటే అది కేరణ జన్య సంయోగ క్రియ మీద ఎలాంటి ప్రహావాన్ని చూపుతుంది



Watch Video Solution

32. కేరణ జన్య సంయోగ క్రియ రేటు కంటే శ్వాసక్రియ రేటు ఎక్కువైతే ఏమౌతుంది?



Watch Video Solution

33. పిండి పదార్థాలు జీర్ణాశయం లో జీర్ణం కావని ఎలా

చెప్పగలము



Watch Video Solution

34. ఆకులలో పిండి పదార్థాన్నిపరిశీలించటానికి మీరు

మీ పాటశాల ప్రయోగ శాలలో అనుసంధించిన

విధాన్నాన్ని తెలపండి



Watch Video Solution



35. ఆకులలో పిండి పదార్థాన్ని కృత్యాన్ని రాయండి



Watch Video Solution

36. ఆకులలో పిండి పదార్థం ఉంటుందని నిరూపించే ప్రయోగం లో కావలసిన పరికరాలు, ప్రయోగ విధానం తెలిపి దాని నుండి వచ్చిన ఫలితంతో నీవేమి గ్రహించావ్ రాయండి



Watch Video Solution

37. ఆకుపచ్చని మొక్కను సూర్యకాంతితో ఉంచినప్పుడు, ఆక్సిజన్ ను విడుదల చేస్తాయి అనటానికి నీవు ఎలాంటి ప్రయోగం చేస్తావు



Watch Video Solution

38. కాంతి సమక్షంలో మొక్కలు కిరణ జన్య సంయోగ క్రియను నిర్వర్తించేటప్పుడు ఆక్సిజన్ వెలువడుతుంది అని నిరూపించే ప్రయోగాన్ని వివరించండి



Watch Video Solution

39. ప్రాథమిక ఆరోగ్య కేంద్రం నుండి పోస్టికాహార లోపంతో బాధపడుచున్నవేరు వేరు వయస్సు ఉన్న పిల్లల సమాచారాన్ని సేకరించి మీ సొంత పట్టికలో



[Watch Video Solution](#)

40. If there were no green plants, all life on the earth would come to an end ! Comment.



[Watch Video Solution](#)

41. పత్ర రంధ్రం పటం గీయండి. కీరణ జన్య సంయోగ

క్రియలో దీని పాత్ర తెలపండి



Watch Video Solution

42. మానవుని జీర్ణ వ్యవస్థ పాఠం గీసి, భాగాలు

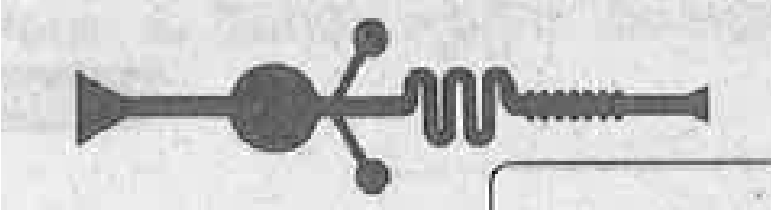
గుర్తించండి. ఏ ఏ భాగాలలో పెరిస్టాల్టిక్ చలనం

ఉంటుందో, జాబితా రాయండి



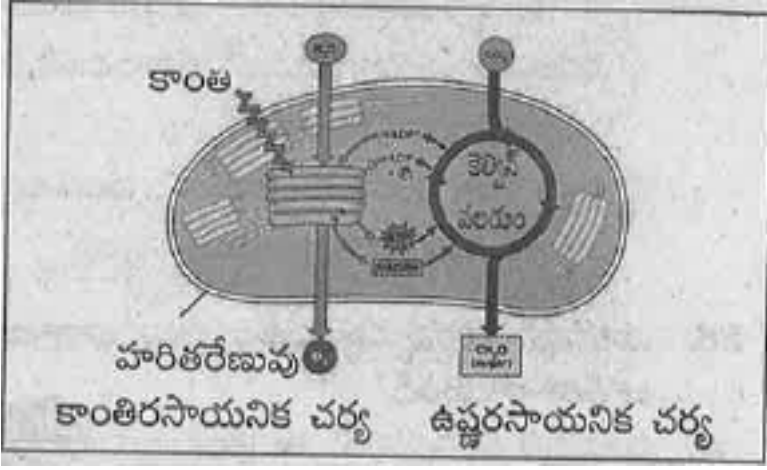
Watch Video Solution

43. ఆహార నాళంలో వివిధ అవయవాల గుండా ఆహారం ప్రయాణించే విధానాన్ని ప్రదర్శించేందుకు రహీం ఒక నమూనాను తయారు చేసారు. దానిని పరిశీలించండి. అవయవాల పేర్లు రాయండి



[Watch Video Solution](#)

44. కింది పటాన్ని పరిశీలించండి. కాంతి, నిష్కాంతి చర్యల గురించి మీరేమి అర్థం చేసుకున్నారో రాయండి.



[Watch Video Solution](#)

45. దాదాపు జీవ ప్రపంచమంతా ఆహారం కోసం మొక్కలపైనే ఆధారపడుతోంది కదా! ఆకుపచ్చని విధానాన్ని నీవు ఎలా అభినందిస్తావు?

[Watch Video Solution](#)

46. గట్టిగా ఉండే ఆహార పదార్థాలు సైతం జీర్ణ క్రియలో మెత్తని గుజ్జుగా మారిపోతాయి. అలాగే ఎక్కడ ఏ రకమైన ఎంజైమ్ అవసరమో ఆ ప్రత్యేక ప్రదేశంలోనే ఆ ఎంజైమ్ విడుదల అవుతుంది. ఆశ్చర్యం కలిగించే ఈ అంశాలను నూచిస్తూ ఒక కార్టూన్ గీయండి



Watch Video Solution

47. ఈ పాఠం చదివిన తర్వాత నీవు నీ ఆహారపు అలవాట్లలో ఏవి మార్పులు చేసుకుంటావు?



Watch Video Solution

48. ఆకును వాచ్ గ్లాస్ లేదా పెత్రిడిష్ లో మడతలు పడకుండా వెడల్పుగా పరచండి. దాని పైన కొన్ని చుక్కలు అయోడిన్ లేదా బీటాడిన్ ద్రావణాన్ని చుక్కలు చుక్కలుగా వేయండి. పట్టాన్ని పరిశీలించండి. మీరు ఏమి మార్పులని గమనించారు



Watch Video Solution

49. కిరణ జన్య సంయోగ క్రియ ద్వారా కాంతి శక్తి రసాయన శక్తిగా మార్చబడుతుందని మీరు భావిస్తున్నారా?





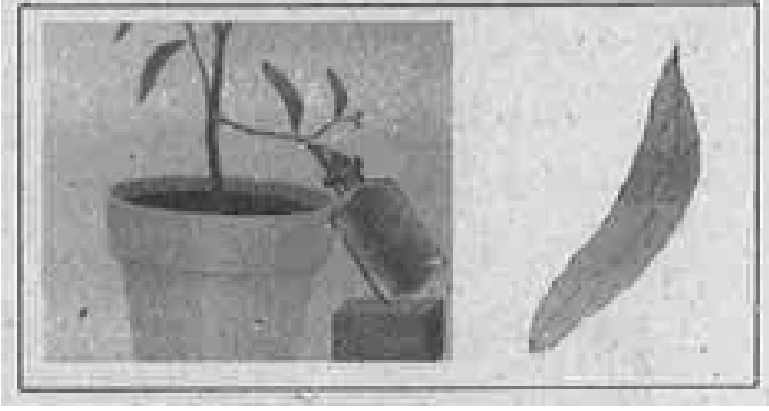
Watch Video Solution

50. కిరణజన్యసంయోగక్రియలో కార్బన్ డై ఆక్సైడ్  
ఆవశ్యకత : మొక్కను మొదటి చీకటితో ఉంచిన  
తరువాత వెలుతురులో ఉంచటానికి కారణం ఏమిటి?



Watch Video Solution

51. పటం లోని ప్రయోగమును పరిశీలించి ప్రశ్నలకు  
జవాబులీయండి.



ఎ) ఈ ప్రయోగం ద్వారా ఏ విషయాన్నీ నిరూపిస్తావు?

బి) ఈ ప్రయోగమునకు ఉపయోగించిన పరికరాలేమిటి?

సి) ఈ ప్రయోగానికి KOH ద్రావణాన్ని ఎందుకు ఉపయోగించారు?

డి) ఈ ప్రయోగంలో రెండు ఆకులు ఎందుకు పరీక్షించాలి?



**Watch Video Solution**

52. పిండిపదార్థం ఏర్పడడానికి కంటే ఆవశ్యకత : కొన్ని గంటల తర్వాత మొక్క నుండి ఆకుని వేరు చేయవలెను., పిండి పదార్థం కొరకు అయోడిన్ పరీక్షను నిర్వహించవలెను. ఏ భాగం నీలి నలుపు రంగులోకి మారింది ? మిగిలిన భాగం ఎలా ఉంది?



[Watch Video Solution](#)

53. పిండిపదార్థం ఏర్పడడానికి కంటే ఆవశ్యకత : కొన్ని గంటల తర్వాత మొక్క నుండి ఆకుని వేరు చేయవలెను., పిండి పదార్థం కొరకు అయోడిన్ పరీక్షను

నిర్వహించవలెను. ఏ భాగం నీలి నలుపు రంగులో

మారింది ? మిగిలిన భాగం ఎలా ఉంది?



[Watch Video Solution](#)

54. జీవ క్రియల్లో సమన్వయం పాఠం లో నూచించిన విధంగా పిండి పదార్థంపై లాలా జల ప్రభావాన్ని తెలిపే ప్రయోగం చేయండి. ఫలితాల గురుంచి మీ తరగతిలో చర్చించండి



[Watch Video Solution](#)

55. జీర్ణ వ్యవస్థ లో పనిచేసే ఎంజైమ్ ల పట్టికను పరిశీలించండి. వివిధ రకాల జీర్ణ రసాలు మరియు ఎంజైమ్ ల విధులను గురుంచి తరగతి గదిలో చర్చించండి



[Watch Video Solution](#)

56. కార్బోహైడ్రేట్స్ పై చర్య జరిపే ఎంజైమ్లు ఏవి?



[Watch Video Solution](#)

57. ఏ జీర్ణ రసం లో ఎంజైమ్లు ఉండవు?



Watch Video Solution

58. ప్రోటీన్ లపై చర్య జరిపే ఎంజైమ్లు ఏవి?



Watch Video Solution

59. జీర్ణక్రియ లో నాలుక పాత్ర ఏమిటి?



Watch Video Solution

60. కీరణజన్య సంయోగ క్రియ జరగడానికి కావలసిన ముడి పదార్థాలు ఏమిటి?



[Watch Video Solution](#)

61. కీరణ జన్య సంయోగ క్రియలో చిట్టచివరగా ఏర్పడే ఉత్పన్నాలు ఏమై ఉంటాయి?



[Watch Video Solution](#)

62. కిరణ జన్య సంయోగ క్రియ ద్వారా కాంతి శక్తి రసాయన శక్తిగా మార్చబడుతుందని మీరు భావిస్తున్నారా?



Watch Video Solution

63. కిరణ జన్య సంయోగ క్రియలోని ప్రధాన సోపానాలు ఏమిటి?



Watch Video Solution



64. కిరణ జన్యసంయోగ క్రియ లోని దశలు ఏమిటి?



Watch Video Solution

65. జీర్ణ క్రియ అనగానేమి?



Watch Video Solution

66. సంతులిత ఆహారం అనగానేమి?



Watch Video Solution

67. పోషకాహార లోపం అనగానేమి?



Watch Video Solution

68. పోషకాహార లోపాన్ని ఎన్ని రకాలుగా విభజించవచ్చు?

అవి ఏవి?



Watch Video Solution

69. రెటీనాల్ లోప ఫలితం ఏమిటి?



Watch Video Solution

70. మొక్కలలోని పోషణ విధానం ఏమిటి?



Watch Video Solution

71. పత్రహారితం అనగానేమి? దాని ప్రత్యేకత ఏమిటి?



Watch Video Solution

72. కీరణ జన్య సంయోగ క్రియ అంత్య పదార్థాలు  
తెలపండి?



[Watch Video Solution](#)

73. ఆకు నుండి పత్ర హారితం తొలగించటానికి ఏమి చేయాలి?



[Watch Video Solution](#)

74. పిండి పదార్థాన్ని ఎలా నిర్ధారిస్తావు?



[Watch Video Solution](#)

75. CO<sub>2</sub> ను పీల్చుకునే రసాయన పదార్థం ఏమిటి?



[Watch Video Solution](#)

76. కిరణ జన్య సంయోగ క్రియలో వెలువడే వాయువు ఏమిటి?



[Watch Video Solution](#)

77. హరిత రేణువులు అనగానేమి?



[Watch Video Solution](#)

78. గ్రానా అనగానేమి?



Watch Video Solution

79. కిరణ జన్యసంయోగ క్రియ వర్ణదాలు అనగానేమి?



Watch Video Solution

80. పత్రహరిత వర్ణ ద్రవ్యాలు ఎక్కడ ఉంటాయి? అవి ఏవి?



Watch Video Solution

81. కిరణ జన్యసంయోగ క్రియలోని దశలు ఏమిటి?



Watch Video Solution

82. ఫోటాలాసిస్ అనగానేమి?



Watch Video Solution

83. కాంతి చర్య అంత్య ఉత్పన్నాలు ఏమిటి?



[Watch Video Solution](#)

84. నిష్ఠాంతి చర్యలోని మధ్యస్థ పదార్థం ఏమిటి?



[Watch Video Solution](#)

85. శిశోంద్రాలలోని పోషణ విధానం ఏమిటి?



[Watch Video Solution](#)

86. పెరిస్టాల్టిక్ చలనం అనగానేమి?





[Watch Video Solution](#)

87. ఎమల్పీకరణం అనగానేమి?



[Watch Video Solution](#)

88. క్లోమరసంలోని ఎంజైమ్స్ ఏమిటి?



[Watch Video Solution](#)

89. చిన్న ప్రేగులలోని జీర్ణరసం ఏమిటి? దాని ప్రయోజనం ఏమిటి?



Watch Video Solution

90. క్షేమ్ అనగానేమి?



Watch Video Solution

91. జటర సంవరనేకండర ప్రయోజనం ఏమిటి?



Watch Video Solution

92. ఎంజైమ్స్ లేని జీర్ణరసం ఏది? జీర్ణ క్రియలో దాని పాత్ర ఏమిటి?



Watch Video Solution

93. శోషణ అనగానేమి?



Watch Video Solution

94. ఆంధ్ర చుషకాలు అనగానేమి? దాని ప్రయోజనం ఏమిటి?



Watch Video Solution

95. పేద ప్రేగు యొక్క పని ఏమిటి?



Watch Video Solution

96. మల విసర్జన అనగానేమి?



Watch Video Solution

97. వాంతి అనగానేమి?



Watch Video Solution

98. న్యూనతా వ్యాధులు అనగానేమి?



Watch Video Solution

99. కిరణ జన్య సంయోగ క్రియ ప్రయోగాలలో మొక్కను మొదట చీకటిలో ఉంచి, తరువాత వెలుతురులో

ఉంచటానికి కారణం ఏమిటి?



[Watch Video Solution](#)

100. క్వాషియార్కుర్ వ్యాధి కారణం ఏమిటి?



[Watch Video Solution](#)

101. మేర్మాన్మన్ వ్యాధి కారణం ఏమిటి?



[Watch Video Solution](#)

102. దాదాపుగా సజీవ ప్రపంచానికంతటికీ కిరణ జన్య

సంయోగ క్రియను మౌళిక శక్తి వనరు అని చెప్పగలరా?



Watch Video Solution

103. స్వయం పోషకాలకు కావలసిన శక్తి ఎక్కడ నుండి

లభిస్తుంది?



Watch Video Solution

104. ఎక్కువ రోజుల పాటు కొవ్వుతో కూడిన ఆహార

పదార్థాలు తిన్నప్పుడు కలిగే ఫలితం ఏమిటి?



[Watch Video Solution](#)

105. సిట్రస్ ఫలాలలో లభించే విటమిన్ ఏది?



[Watch Video Solution](#)

106. అన్ని విటమిన్లు ఆహారం ద్వారా లభిస్తాయా?



[Watch Video Solution](#)



107. గోధుమలు, జొన్నలు, భియ్యం వంటి వాటిని నోటితో కాసేపటికే తియ్యగా ఉన్నట్లు అనిపిస్తుంది. ఎందుకు?



Watch Video Solution

108. పోషణ అనగానేమి? అందలి రకాలు ఏమిటి?



Watch Video Solution

109. స్వయం పోషణ గురించి రాయండి?



Watch Video Solution

110. కిరణజన్య సంయోగ క్రియ అనగానేమి?



Watch Video Solution

111. శోషణ సముదాయం లేదా కిరణ జన్య సంయోగ క్రియ ప్రమాణాలు అనగానేమి?



Watch Video Solution

112. పూతికహారులు అనగానేమి? ఉదాహరణ ఇవ్వండి?



[Watch Video Solution](#)

113. పారామీషియం లో పోషణ విధానం తెలపండి?



[Watch Video Solution](#)

114. బంగారు తీగ (డాడార్) లో పోషణ విధానం తెలపండి?



[Watch Video Solution](#)

115. జీర్ణ వ్యవస్థలోని భాగాలను వాటిలో ఆహార ప్రయాణ మార్గాన్ని సూచిస్తూ ఫ్లోచార్ట్ గీయండి?



Watch Video Solution

116. నోటిలో జరిగే జీర్ణ క్రియను వర్ణించండి?



Watch Video Solution

117. ఆరోగ్యంగా ఉన్న వ్యక్తి అజీర్తి కలగకుండా తీసుకోవాల్సిన జాగ్రతలు ఏమిటి?



Watch Video Solution

118. అల్పర్ కు గల కారణాలు ఏమిటి? నివారణ మార్గాలు ఏమిటి?



Watch Video Solution

119. మలబద్ధకం యొక్క నష్టాలు ఏమిటి? దానిని ఎలా నివారించవచ్చు?



Watch Video Solution

120. క్వాషియార్కుర్ గురుంచి వ్రాయండి



[Watch Video Solution](#)

121. మేరాస్మన్ గురుంచి రాయండి



[Watch Video Solution](#)

122. స్థూలకాయత్వం గురించి రాయండి



[Watch Video Solution](#)

123. విటమిన్లు అనగానేమి? అందలి రకాలు ఏమిటి?



Watch Video Solution

124. జ్వరం వచ్చినప్పుడు డాక్టర్లు నూనెలో వేయించిన వేపుళ్ళు తినకుదదంటారు. ఎందుకో కారణాలు తెలపండి?



Watch Video Solution

125. స్వయం పోషణ జరగడానికి కావలసిన పరిస్థితుల గురించి వివరించండి. ఈ చర్యలో ఏర్పడే ఉత్పన్నాలు ఏవి?



Watch Video Solution

126. పత్ర రంధ్రం పటం గీయండి. కిరణ జన్య సంయోగ క్రియలో దీని పాత్ర తెలపండి



Watch Video Solution



127. జంతువులూ వినియోగించుకుంటున్న గాలిని మొక్కలు భర్తీచేస్తాయని ప్రేస్టేజీ ఎలా నిర్ధారించాడు?



[Watch Video Solution](#)

128. కిరణజన్యసంయోగక్రియకు CO<sub>2</sub> అవసరం అని ఎలా నిరూపిస్తావు ?



[Watch Video Solution](#)

129. కిరణజన్యసంయోగక్రియకు కార్బన్ డై ఆక్సైడ్  
అవసరమని నిరూపించే కృత్యాన్ని వ్రాయండి



[Watch Video Solution](#)

130. కిరణజన్యసంయోగక్రియకు కంటి అవసరమని ఎలా  
నిరూపిస్తావు?



[Watch Video Solution](#)

131. పిండిపదార్థము ఏర్పడడానికి కాంతి అవసరమనే కృత్యాన్ని రాయండి



Watch Video Solution

132. కాంతి చర్యను వివరించండి .



Watch Video Solution

133. నిశ్కాంతి చర్యను వివరించండి.



Watch Video Solution

134. అమీబాలో ఆహార సేకరణ విధానం తెలపండి.



Watch Video Solution

135. బంగారు తీగను వివరించండి.



Watch Video Solution

136. విటమిన్స్ లభ్యత, వాటి లోపం వలన కలిగే

వ్యాధులు,

లక్షణాలు

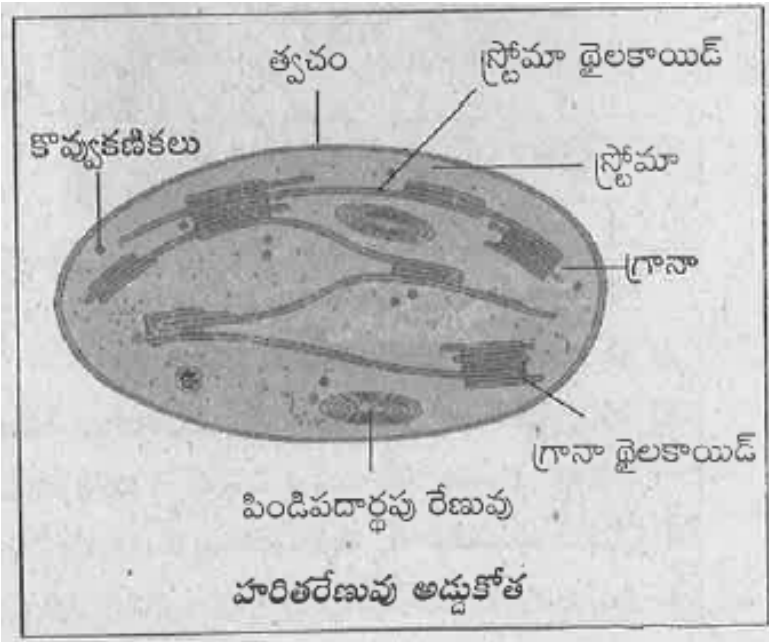
తెలుపుతూ

పట్టిక

రూపొందించండి.



Watch Video Solution



పటం పరిశీలించి క్రింది ప్రశ్నలకు సమాధానాలు రాయండి .

a ) పటంలో చూపించిన కణాంగము ఏ క్రియను

నిర్వహిస్తుంది?

b ) ఈ కణాంగము ఏ భాగాలలో ఉంటుంది?

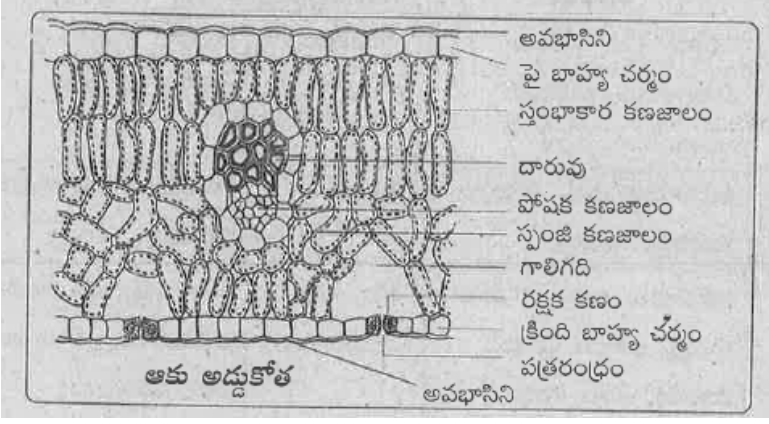
c ) ఈ కణాంగములోని ప్రధానభాగాలు ఏమిటి ?

d ) ఈ కణాంగములో సంశ్లేషణ చేయబడు పదార్థం ఏమిటి?



[Watch Video Solution](#)

**138.** కింది పటం పరిశీలించి కింది ప్రశ్నలకు సమాధానం రాయండి.



a ) ఈ పటం ఏ నిర్మాణాన్ని సూచిస్తుంది.

b ) పటం మధ్యభాగంలో వలయాకారంగా ఉన్న నిర్మాణం పని ఏమిటి?

c ) పటంలో పైన, క్రింద ఉన్న వరుసకణాల పని ఏమిటి ?

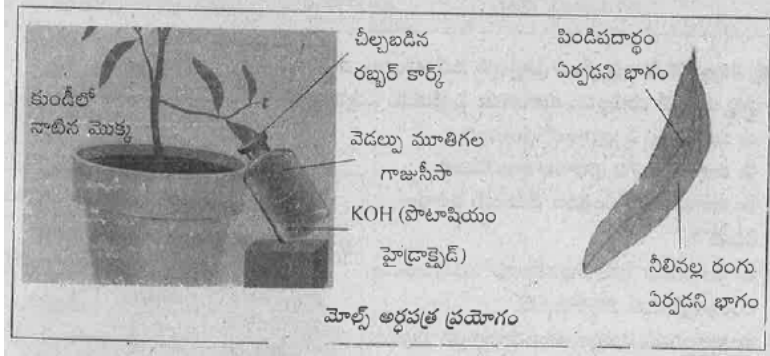
d ) స్తంభాకార స్పంజి కణజాలం మధ్య బేధాలు ఏమిటి?



Watch Video Solution

139. కింది పటం పరిశీలించి కింది ప్రశ్నలకు సమాధానం

రాయండి.



a) ఈ ప్రయోగం యొక్క ఉద్దేశం ఏమిటి?

b) ఈ ప్రయోగంలో ఉపయోగించిన పరికరాలు ఏమిటి ?

c) నీసా లో ఉంచిన రసాయనం ఏమిటి ? దాని

అవసరము ఏమిటి ?

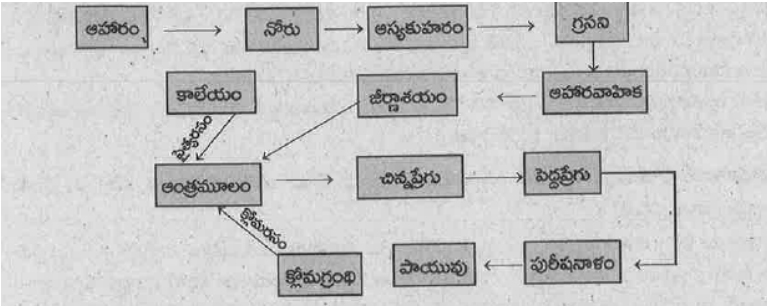
d) ప్రయోగం తరువాత , పత్రం యొక్క ఏ భాగం

నీలరంగుకు మారును?





140. క్రింది ఉన్న ఫ్లోచార్ట్ ని గమనించి క్రింది ప్రశ్నలకు సమాధానాలు రాయండి.



a ) ఈ ఫ్లోచార్ట్ ఏ జీవక్రియను వివరిస్తుంది?

b ) మానవుని జీర్ణవ్యవస్థలో ఆహారం జీర్ణమయే ప్రాంతాలు గుర్తించండి.

c ) ఫ్లోచార్ట్ లో ఉదాహరించబడిన గ్రంథులు, వాటి

జీర్ణరసాలు తెలపండి.

d ) జీర్ణవ్యవస్థలో ఆహారం శోషణ చెందే ప్రాంతము ఏది?

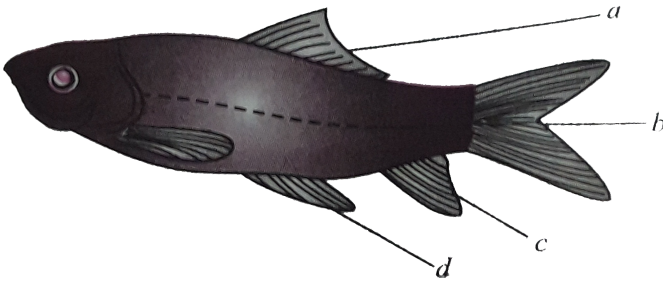


Watch Video Solution

141. You are provided with a picture of a fish given below :

(i) Name four parts labelled as a,b,c and d.

(ii)What is the function of part labelled as 'b'?



Watch Video Solution

142. జీవారీయల్లో కీరణజన్యసంయోగక్రియ జరగకపోతే భూగోళంలో కలిగే అనర్థాలు రాయండి.



Watch Video Solution

143. స్వయంపోషకాలలో పోషణ, సూర్యకాంతి ఉన్నపుడు, లేనప్పుడు కూడా జరుగుతుంటుంది కదా! ఈ రెండు సందర్భాలకు తేడాలు ఏమిటి ?



Watch Video Solution

144. డాక్టర్ని అడిగి క్రింది విషయాలు గురించి తెలుసుకోండి.

a) ఏ పరిస్థితిలో రోగికి గ్లూకోస్ అవసరమవుతుంది?

b) ఎప్పటి వరకు గ్లూకోస్ అందిస్తారు?

c) గ్లూకోస్ రోగిని ఎలా కోలుకునేటట్లు చేస్తుంది?



[Watch Video Solution](#)

Exercise

1. కిరణ జన్య సంయోగ క్రియ కావలసిన పదార్థాలన్నీ సమీకరణంలో ఇమిడి ఉన్నాయని చెప్పగలమా?



[Watch Video Solution](#)

2. ప్రయోగ అమరికను కదపకుండా పుదీనా మొక్కను గంట జూడిలో ప్రవేశ పెట్టడానికి 'జోసఫ్ ఫ్రీస్ట్రీ' ఎం చేసి ఉంటాడు



[Watch Video Solution](#)

3. గంట జాది వెలుపల నుండి క్రోవ్వోతిని ఎలా వెలిగించి

ఉంటాడు



[Watch Video Solution](#)

4. కొవ్వోత్తికి, ఎలుకకు, పుదీనా మొక్కకు మధ్య మీరు

ఏమైనా సంబంధాన్ని గుర్తించారా?



[Watch Video Solution](#)

5. వివిధ రంగులు కలిగిన ఆకులు కూడా కీరణ జన్య సంయోగ క్రియను నిర్వహిస్తాయా?



**Watch Video Solution**

6. మొక్కల్లో పత్ర హరితం మరియు ఇతర పదార్థాలు ఎక్కడ ఉంటాయి.



**Watch Video Solution**

7. మొక్కలలో కిరణజన్య సంయోగ క్రియ జరిగే భాగాల పేర్లు చెప్పండి



[Watch Video Solution](#)

8. మొక్కలలో నూతనంగా ఏర్పడే ఎరుపు రంగు చిగారాకులు కూడా కిరణ జన్య సంయోగ క్రియను నిర్వహిస్తాయని భావిస్తున్నారా?



[Watch Video Solution](#)



9. మనం తిన్న ఆహారం శరీరం లోపలికి వెళ్ళిన తరువాత ఏమౌతుంది?



[Watch Video Solution](#)

10. జీర్ణ క్రియ విధానం గురుంచి నీవు ఏమనుకుంటావు?



[Watch Video Solution](#)

11. జీర్ణ క్రియలో జరిగే ప్రధాన దశలు ఏవి?



[Watch Video Solution](#)

12. మొక్కలు తయారు చేసుకునే ఆహార పదార్థం  
..... రూపంలో నిలవ చేయబడుతుంది.



[Watch Video Solution](#)

13. కీరణ జన్య సంయోగ క్రియ జరిగే ప్రదేశంగా  
పేర్కొనదగినది .....



[Watch Video Solution](#)

14. క్షోమరసంలో ఉండే ఎంజైమ్ లు .....,  
..... లను జీర్ణం చేయడానికి తోడ్పడతాయి



[Watch Video Solution](#)

15. చిన్న పేగుల్లో ఉపరితల వైశాల్యం పెంచడానికి వేళ్ళ  
వంటి నిర్మాణాలు కనబడతాయి. వీటిని .....  
అంటారు



[Watch Video Solution](#)

16. జటరసంలో .....ఆమ్లం ఉంటుంది



Watch Video Solution

17. ప్లేగులలో ఉండే బాక్టీరియా ..... విటమిన్  
ను సంశ్లేషిస్తుంది



Watch Video Solution

18. కింది వానిలో పరాన్న జీవులు  
i) ఈస్ట్ ii) పుట్టగొడుగు  
iii) కన్యుట iv) జలగ

A. (i), (ii)

B. (iii)

C. (iii), (iv)

D. (i)

**Answer:**



**Watch Video Solution**

19. కిరణ జన్య సంయోగ క్రియ రేటు కింది వాటితో

ప్రభావితం కాదు

A. కాంతి తీవ్రత

B. ఆర్ధ్రత

C. ఉష్ణోగ్రత

D. కార్బన్ డై ఆక్సైడ్ గాఢత

**Answer:**



**Watch Video Solution**

20. మొక్కను 48గంటల పాటు చీకటిలో ఉంచిన తరువాత కీరణ జన్య సంయోగ క్రియకు సంబంధించిన ప్రయోగం చేస్తారు ఎందుకంటే

A. క్లొరోఫిల్ ను తొలగించుట

B. పిండి పదార్థాన్ని తొలగించుట

C. కీరణ జన్య సంయోగ క్రియ జరుగుటకు

నిరూపించుట

D. పిండి పదార్థం అయిపోతుందని

తెలుసుకోవడానికి

**Answer:**



**Watch Video Solution**

21. కింది వానిలో ఎంజైమ్ లు లేని జీర్ణ రసం

A. పైత్యరసం

B. జటరసం

C. క్షోమ రసం

D. లాలాజలం

**Answer:**



**Watch Video Solution**



22. ఏకకణ జీవులలో ఆహార సేకరణ క్రింది వాని ద్వారా జరుగుతుంది

A. శరీర ఉపరితలం ద్వారా

B. నోటి ద్వారా

C. దంతాల ద్వారా

D. రిక్తిక ద్వారా

**Answer:**



**Watch Video Solution**

23. కిరణజన్య సంయోగ క్రియ జరిగేటప్పుడు మొక్కలో ఏ భాగం గాలిలో నుండి కార్బన్ డై ఆక్సైడ్ గ్రహిస్తుంది

A. మూలకెసాలు

B. పత్ర రంధ్రం

C. ఆకు నూనె

D. రక్షక పత్రాలు

**Answer:**



**Watch Video Solution**

24. తప్పుగా ఉన్న జతను గుర్తించండి

A. హాప్టోరియా - కస్మూటా

B. టెప్టోస్టిరాన్ - స్త్రీ బీజకోశము

C. గ్రాసం - హరితరేణువు

D. d ) ఉపజిహ్వక - నోరు

**Answer:**



**Watch Video Solution**

25. ఫోలిక్ ఆమ్లము లోపము వాళ్ళ కలిగే వ్యాధి

A. రక్తహీనత

B. పెల్లాగ్రా

C. గ్లాషైటిస్

D. రికెట్స్

**Answer:**



**Watch Video Solution**

26. కిరణజన్యసంయోగక్రియకు సంబంధించి సరైన వాక్యం

A. కాంతిశక్తి ఉష్ణ శక్తిగా మారుతుంది

B. కాంతి శక్తి రసాయనశక్తి గా రూపొందుతుంది

C. కాంతిశక్తి విద్యుత్శక్తిగా మారుతుంది

D. ఉష్ణశక్తి రసాయనశక్తిగా మారుతుంది

**Answer:**



**Watch Video Solution**

27. పిండి పదార్థాలను గుర్తించే పరీక్షలో ఐయోడిన్ కు బదులుగా ఈ క్రింది పదార్థాన్ని కూడా వాడవచ్చు

A. బేటాడిన్

B. బ్రోమిన్

C. క్లోరిన్

D. బెంజీన్

**Answer:**



**Watch Video Solution**

28. క్రింది సమీకరణాల్లో లోపించింది రాయండి

A.  $\text{CO}_2 + \text{H}_2\text{O}$

B.  $\text{H}_2\text{O}$

C.  $\text{C}_6\text{H}_{12}\text{O}_6$

D.  $6\text{SO}_2$

**Answer:**



**Watch Video Solution**

29. ఈ క్రింది విటమిన్ లోపం వాల్ల గ్లాస్టేట్స్ అనే వ్యాధి కలుగుతుంది

A. B1

B. B2

C. B2

D. B6

**Answer:**



**Watch Video Solution**



30. ఐయోడిన్ పరీక్షా ద్వారా క్రినేడి ఏ పదార్థాల ఉనికిని తెలుసుకోవచ్చు

A. కొవ్వులు

B. మాంసకృత్తులు

C. విటమిన్లు

D. పిండిపదార్థాలు

**Answer:**



**Watch Video Solution**

31. ఈ క్రిందివానిలో సైరైనా జాతకానిది .....

A. ప్రోటీన్లు / అమైన్ ఆమ్లములు

B. కార్బోహైడ్రేట్స్ - గ్లూకోస్

C. క్రొవ్వులు- పిండిపదార్థం

D. గ్లూకోస్-పిండిపదార్థాలు

**Answer:**



**Watch Video Solution**

32. ఈ క్రింది వాక్యమును చుడండి

ఎ) క్వషియోర్కర్ వ్యాధి ప్రొటీన్ల లోపం వాళ్ళ  
కలుగుతోంది

బి ) మెరాప్పుస్ వ్యాధి కేవలం కేలరీల లోపం వాళ్ళ  
వస్తుంది

A. a మరియు b రెండు సత్యాలు

B. a సత్యము b అసత్యము

C. a అసత్యము b సత్యము

D. a , b రెండు అసత్యాలు

**Answer:**



Watch Video Solution

33. మొక్కను చీకటి గదిలో ఉంచితే ..... జరగదు

A. శ్వాసక్రియ

B. ప్రతుష్టత్తి

C. కిరణజన్యసంయోగక్రియ

D. నీటిరవాణ

**Answer:**



Watch Video Solution

34. ఒక వ్యక్తి అజీర్తి తో బాధపడటం, లేదంటే ఈ విందముగా విశ్లేషించవచ్చు

A. సమతుల ఆహారాన్ని తీసుకోవడం లేదు

B. ఆహారాన్ని తొందరగా తినడం

C. ఆహారాన్ని బాగా నమిలి తినడం

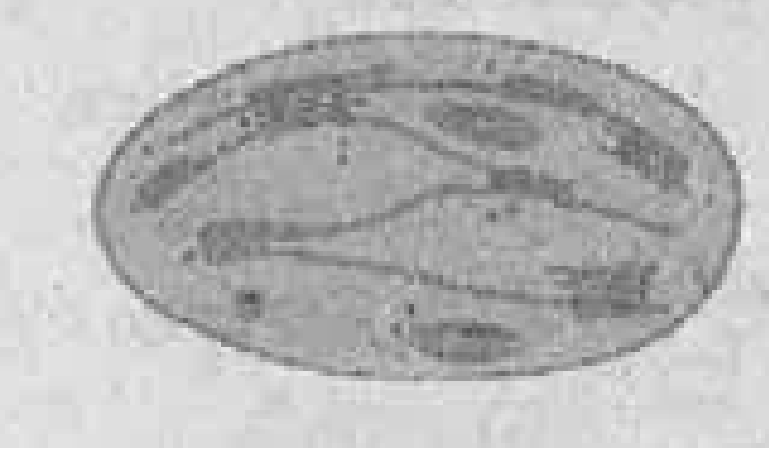
D. తిన్న వెంటనే వ్యాయామం చేయటం

**Answer:**



**Watch Video Solution**

35. ఈ కణాంగం పేరు



A. త్వచము

B. మైటోకొండ్రియా

C. హరితరేణువు

D. ఏదీ కాదు

**Answer:**



Watch Video Solution

36. క్రిణజన్యసంయోగక్రియ అంత్యపదార్థం

A. గ్లూకోస్

B. ఆక్సిజన్

C. నీరు

D. అన్ని

**Answer:**



Watch Video Solution

37. ఈక్రిందివానిలో పరాన్నజీవనము జరిగేది

A. కస్కుట

B. ఈస్ట్

C. పుట్టగొడుగు

D. చేప

**Answer:**



**Watch Video Solution**



38. మ ఆహారం లో విటమిన్ A లోపించినట్లైతే వచ్చే వ్యాధిలో లక్షణాలు ఉండవచ్చు

A. తక్కువ కాంతి తో చూడలేకపోవుట

B. ఆకలి లేకపోవడం

C. వెలుతురూ చూడలేకపోవటం

D. నీటి విరేచనాలు

**Answer:**



**Watch Video Solution**

39. ఎండలో పెరిగే మొక్కలను నీడలో ఉంచితే  
ఏమవుతుంది

A. మొక్క చనిపోతుంది

B. బాగా పెరుగుతోంది

C. పొట్టిగా మారుతుంది

D. ఫైవేవి కావు

**Answer:**



**Watch Video Solution**

40. ప్రొటీన్ల లోపం వలన కలిగే వ్యాధి

A. క్షషియోర్కర్

B. మెరాస్మస్

C. స్థూలకాయత్వం

D. అనీమియా

**Answer:**



**Watch Video Solution**

41. అతిథేయ మొక్కలకొ చొచ్చుకొని పొయి ఆహారాన్ని  
గ్రహించడానికి కానుకలా మొక్కల్లో గల ప్రత్యేక నిర్మాణాలు

A. డాడర్

B. హాప్టోరియా

C. లెగ్యుమ్ వేర్లు

D. వాయుగాత వేర్లు

**Answer:**



**Watch Video Solution**

42. ఈ క్రింది వాటిని లో సరైనదానిని గుర్తించండి a )

ధయామిన్ (B1) 1) స్కర్వీ

b ) సిట్రికామ్లం (C ) 2) రేచీకటి

c ) రెటినాల్ (A ) 3. బెరిబెరి

A. a-3 , b-1 , c-2

B. a-1, b-2, c-3

C. a-2, b-3, c-1

D. a-3, c-1, b-2

**Answer:**



**Watch Video Solution**

43. భిన్నమైన దానిని గుర్తించుము

A. కార్బోహైడ్రేట్స్

B. కొవ్వులు

C. ప్రోటీన్స్

D. ఫైరిత్రాయిడ్స్

**Answer:**



**Watch Video Solution**

44. కీరణజన్యసంయోగక్రియకు అవసరమైన ముఖ్య కారణాలు

A. కాంతి, కార్బన్ డైఆక్సైడ్ , పత్ర హరితము ,

ఉష్ణోగ్రత

B. కాంతి, నీరు, పత్రహరితం, ఉష్ణోగ్రత

C. కాంతి, ఉష్ణోగ్రత, పత్రహరితం , కార్బన్ డై

ఆక్సైడ్

D. కాంతి, నీరు , పత్రహరితం, కార్బన్ డై ఆక్సైడ్

**Answer:**



Watch Video Solution

45. క్రిందివానిలో ఎంజయ్మ్ లేని జీర్ణరసం

A. పైత్యరసం

B. జఠర రసం

C. క్లోమరసం

D. లాలాజలం

**Answer:**



Watch Video Solution



46. క్రిందివానిలో పరాన్న జీవి మొక్క

A. కస్కుట

B. మందార

C. కాకర

D. మల్లె

**Answer:**



**Watch Video Solution**

47. పెప్పిన్ :: ప్రోటీన్లు లైపేజ్ :::: .....

A. కార్బోహైడ్రేట్స్

B. కొవ్వులు

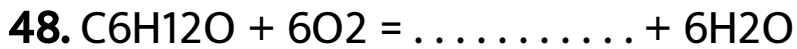
C. విటమిన్లు

D. సుక్రోజ్

**Answer:**



**Watch Video Solution**



A.  $6CO_2$

B.  $C_6H_{12}O$

C.  $6O_2$

D.  $12CO_2$

**Answer:**



**Watch Video Solution**

49. క్రింది వాక్యాలను సరిచూపండి 1. పత్రహారితం రక్తం లోనే హెమోగ్లోబిన్ అనే వర్ణకంను పోలి ఉంటుంది 2. హెమోగ్లోబిన్ లో ఐరన్ ఉంటే పత్రహారితంలో మెగ్నీషియం ఉంటుంది

A. 1 సరిఅయినది 2 తప్పు

B. 1 తప్పు, 2 సరియైనది

C. 1,2 రెండు సరియైనవి

D. 1, 2 రెండు తప్పు

**Answer:**



Watch Video Solution

50. మొక్కలలోని పోషణ విధానము

A. స్వయం పోషణ

B. పరపోషణ

C. పూతికాహారపోషణ

D. జాంతవభాక్షణ

**Answer:**



**Watch Video Solution**

51. మొక్కలలోని ఆకుపచ్చ వర్ణద్రవ్యం

A. మైటోకాండ్రీయ

B. కేంద్రకం

C. పత్రహరితం

D. దారువు

**Answer:**



**Watch Video Solution**

52. క్రిణజన్యసంయోగక్రియ అంత్యపదార్థం

A. ప్రోటీన్స్

B. లిపిడ్స్

C. పిండిపదార్థం

D. విటమిన్స్

**Answer:**



**Watch Video Solution**

53. బాక్టీరియలు జరిపే కిరణజన్య సంయోగ క్రియలో వెలువడే వాయువు

A. ఆక్సీజన్

B. సల్ఫర్

C. కార్బన్ డయాక్సైడ్

D. నీరు

**Answer:**



**Watch Video Solution**

54. పిండి పదార్థాన్ని నిర్ధారించడానికి ఉపయోగించే

ద్రవము



A. అయోడిన్

B. ఆల్కహాల్

C. KOH

D. మొలసిన్

**Answer:**



**Watch Video Solution**

55. మొక్కలు గాలిని శుభ్రాపర్చుతాయని భావించిన

శాస్త్రవేత్త

A. ప్రీస్ట్

B. లేవోఇసేర్

C. హిల్

D. మెల్వీన్

**Answer:**



**Watch Video Solution**

56. డైలకయిడ్ త్వచాములు దొంతరను ఏమంటారు

A. అవర్నిక

B. పత్రహారితం

C. గ్రానా

D. హారితరేణువు

**Answer:**



**Watch Video Solution**

57. నీటి కాంతి విశ్లేషణ నిరూపించిన శాస్త్రవేత్త

A. మెల్విన్

B. హిల్

C. పెల్లిటియర్

D. ఎంగ్మలన్

**Answer:**



**Watch Video Solution**

**58.** పారమీషియం ఆహారం గ్రహించ బడే స్థానం

A. కణముఖం

B. జీవపదార్థం

C. రిక్తిక

D. ఆహార రిక్తిక

**Answer:**



**Watch Video Solution**

**59. వృక్ష పరాన్నజీవి**

A. బంగారు తీగే

B. మందార

C. గులాబీ

D. తమలపాకు

**Answer:**



**Watch Video Solution**

**60. కనుకటాలో ఉండే ప్రత్యేక వేర్లు**

A. న్యూమ తో ఫోర్స్

B. హస్తోరియలు

C. నులితీగేలు

D. కౌక్సెములు

**Answer:**



Watch Video Solution

61. ఆహారాన్ని నోటిలోనికి తీసుకోవటాన్ని ఏమంటారు?

A. అంతరాగ్రహణం

B. జీర్ణక్రియ

C. నమలటం

D. మింగటం

**Answer:**



Watch Video Solution

62. నోటిలో లలజనగ్రంధుల సంఖ్య

A. రెండు జతలు

B. మూడు జతలు

C. నాలుగు జతలు

D. పది జతలు

**Answer:**



**Watch Video Solution**



63. జీర్ణక్రియలో పాల్గొనే రసాయన పదార్థాలు

A. ఎంజైమ్స్

B. హార్మోన్స్

C. న్యూరో మీటర్స్

D. విటమిన్స్

**Answer:**



**Watch Video Solution**

64. జీర్ణరసం నందు గల ఆమ్లం

A. H<sub>2</sub>SO<sub>4</sub>

B. HCl

C. HNO<sub>3</sub>

D. HSO<sub>3</sub>

**Answer:**



**Watch Video Solution**

65. పాక్షికముగా జీర్ణమైన ఆహారము...

A. చూర్ణం

B. క్షేమ్

C. క్షేల్

D. శోషణం

**Answer:**



**Watch Video Solution**

66. ఎమ్మల్సీ కరణం లో ముక్కలు కాబడే పదార్థం

A. ప్రోటీన్స్

B. పిండిపదార్థం

C. లిపిడ్స్

D. విటమిన్స్

**Answer:**



**Watch Video Solution**

67. కొవ్వు లపై పని చేయు ఎంజైం

A. అమిలాప్సెన్

B. పేప్సెన్

C. లైపేజ్

D. రేనిన్

**Answer:**



**Watch Video Solution**

68. చిన్న ప్రేగు లోని జీర్ణాశయం

A. పైత్యరసం

B. అంతరసం

C. జీర్ణ రసం

D. లాలాజలం

**Answer:**



**Watch Video Solution**

69. ప్రేగులో ఆహారపదార్థాల స్థితి

A. ఆమ్ల

B. క్షార

C. తటస్థ

D. లవణయుతం

**Answer:**



**Watch Video Solution**

70. పుట్టగొడుగులు పోషణ విధానం

A. ఆహారాన్ని తయారు చేసుకుంటాయి

B. పదార్థాలను విచ్ఛిన్నం చేస్తాయి

C. ఆహారాన్ని గ్రహిస్తాయి

D. జీర్ణమైన ఆహారం సంపాదిస్తాయి

**Answer:**



**Watch Video Solution**



71. చేరుకులోని చక్కెర

A. లాక్టోజ్

B. సుక్రోజ్

C. మల్టోజ్

D. గేలక్టోజ్

**Answer:**



**Watch Video Solution**

72. చిన్నప్రేగు యొక్క విధి

A. నిల్వ

B. శోషణ

C. రవాణా

D. విశ్లేషణ

**Answer:**



**Watch Video Solution**

73. చిన్న ప్రేగు లోని వ్రేళ్ళ వంటి నిర్మాణాలు

A. ఉండుకము

B. ఆంత్త చూషకాలు

C. సంవరినీ

D. ఆయుతకండరాలు

**Answer:**



**Watch Video Solution**

74. లాలాజలంలో ఉండే ఎంజైమ్

A. పేప్సిన్

B. టయోలిన్

C. అమైలేజ్

D. సుక్రేజ్

**Answer:**



**Watch Video Solution**

75. జీర్ణవ్యవస్థలోని విసర్జన పదార్థం

A. క్షేల్

B. క్షేమ్

C. మలం

D. మూత్రం

**Answer:**



**Watch Video Solution**

76. అల్పరక్తు కారణం

A. వైరస్

B. బాక్టీరియ

C. శైవశం

D. శిలీంద్రం

**Answer:**



**Watch Video Solution**

77. పోషకాలు లోపించిన ఆహారం తీసుకోవటం

A. పోషకాహార లోపం

B. ధైర్యాయిడిజం

C. రక్తహీనత

D. రికెట్స్

**Answer:**



**Watch Video Solution**

78. ప్రోటీన్ పోషకాహార లోపం వలన కలిగే వ్యాధి

A. క్వాషియార్కుర్

B. మెరాస్మస్

C. స్థూలకాయత్వం

D. పెల్లూగ్రా

**Answer:**



**Watch Video Solution**



79. జంక్ ఫుడ్స్ యొక్క ప్రభావం

A. మెరాస్మస్

B. స్థూలకాయత్వం

C. క్యాషియార్కర్

D. చక్కెర వ్యాధి

**Answer:**



**Watch Video Solution**

80. పొడిబారిన చర్మం ఉబ్బిన ముఖం ఏ వ్యాధి లక్షణాలు

A. మెరాస్మస్

B. క్వాషియార్కర్

C. స్థూలకాయత్వం

D. బెరిబెరి

**Answer:**



**Watch Video Solution**

81. విటమిన్ సి యొక్క రసాయనిక నామము

A. బైయోటిన్

B. ఆస్కార్బిక్ ఆమ్లం

C. రెటినాల్

D. కాల్సిపెరాల్

**Answer:**



**Watch Video Solution**

82. రక్తం గడ్డకట్టడానికి తోడ్పడే విటమిన్

A. విటమిన్ ఎ

B. విటమిన్ బి

C. విటమిన్ సి

D. విటమిన్ కె

**Answer:**



**Watch Video Solution**

**83.** ఏ విటమిన్ లోపం వలన నోటి పూత వస్తుంది

A. థయామిన్

B. రైబోఫ్లేవిన్

C. నియాసిన్

D. బియోటిన్

**Answer:**



**Watch Video Solution**

**84.** జీర్ణ వ్యవస్థలో పిండిపదార్థాలు చివరిగా దేని గా మార్చబడతాయి

A. ఎమైన్ ఆమ్లాలు

B. గ్లూకోజ్

C. కొవ్వు ఆమ్లాలు

D. గ్లిజరాల్

**Answer:**



**Watch Video Solution**

**85.** డాడర్ విత్తనం మొలకెత్తే టప్పుడు ఏర్పడు నిర్మాణం

A. చూషకము

B. హాస్టోరియా

C. అంటువేరు

D. మిద్యాప్రధం

**Answer:**



**Watch Video Solution**

**86.** కాంతి చర్య అంత్య ఉత్పాదకాలు

A. గ్రహశక్తికలు

B. పిండిపదార్థం

C. ప్రొటీన్స్

D. కొవ్వులు

**Answer:**



**Watch Video Solution**

**87. హరితరేణువు లోని ద్రవపదార్థం**

A. ధైలకయిడ్

B. గ్రానా

C. అవర్ణక



D. పత్రరంధ్రం

**Answer:**



**Watch Video Solution**

88. గరిష్ఠ కిరణజన్య సంయోగక్రియను కనుగొన్న శాస్త్రవేత్త

A. ఇంజిన్ హౌస్

B. ఎంగాల్మన్

C. హిల్

D. లేవోఇజర్

**Answer:**



**Watch Video Solution**

**89.** మొక్కలు తయారుచేసుకుని ఆహార పదార్థం నిల్వ చేయబడే రూపం (i) పిండిపదార్థం (ii) ప్రొటీన్స్ (iii) లిపిడ్స్ (iv) విటమిన్స్

A. i మరియు ii

B. ii మరియు iii

C. i మరియు iv

D. i,ii మరియు iii

**Answer:**



**Watch Video Solution**

90. కిరణజన్య సంయోగ క్రియ లో సంబంధం లేని భాగాన్ని గుర్తించండి (i) హరితరేణువు (ii) డైలకయిడ్ (iii) మైట్రికాండ్రియ (iv) రిక్తిక

A. i మాత్రమే

B. i మరియు ii

C. iii మరియు iv

D. iii మాత్రమే

**Answer:**



**Watch Video Solution**

91. క్లోమ రసానికి సంబంధించిన వాక్యాన్ని గుర్తించండి

A. లైపేజ్ క్రోవ్వులపై పనిచేస్తుంది.

B. ట్రిప్సిన ప్రొటీన్స్ పై పని చేస్తుంది

C. అమిలాస్పిన్ పిండిపదార్థం పై పని చేస్తుంది

D. సుక్రేజ్ సుక్రోజ్ పై పని చేస్తుంది

**Answer:**



Watch Video Solution

92. చిన్నప్రేగు కు సంబంధించిన వాక్యాన్ని గుర్తించండి

A. ఆహార పదార్థాలు పీల్చు కొనబడతాయి

B. లోపలి త్వచం ముడతలు పది చుషకాలను  
వర్పరుస్తుంది

C. పైత్యరసం ఉత్పత్తి చేయబడుతుంది

D. అంత్రరసం శ్రావిన్చపడుతుంది

**Answer:**





93. 1) నోరు ( ) a ) అంత్రరసం

2) జీర్ణాశయం ( ) b) లాలాజలం

3) ఆంత్రమూలం ( ) c) జటర రసం

4) చిన్నప్రేగు ( ) d) క్షోమరసం

పై వాటిని సరిగా జతపర్చిన క్రమము గుర్తించండి.

A. 1-b, 2-c, 3-d, 4-a

B. 1-c, 2-a, 3-d, 4-b

C. 1-b, 2-c, 3-a, 4-d

D. 1-b, 2-a, 3-c, 4-d

**Answer:**



**Watch Video Solution**

**94.** జ్యోత్సనాశయంలో HCL పని i) బాక్టీరియాల ను సంహరిస్తుంది ii) ఎంజైమ్ చైతన్య పరుస్తుంది iii) పదార్థాన్ని ఆమ్ల స్థితికి మార్చుతుంది iv) పదార్థాలను జీర్ణం చేస్తుంది

A. i మరియు ii

B. ii మరియు iii

C. i, ii మరియు iii

D. ii,iii మరియు iv

**Answer:**



**Watch Video Solution**

95. బాక్టీరియా చే సంశ్లేషణ చేయబడిన విటమిన్ i)  
విటమిన్ - ఏ ii) విటమిన్-బి iii) విటమిన్ -కె iv)  
విటమిన్- ఈ

A. i మరియు ii

B. i, ii మరియు iv



C. iii మరియు iv

D. ii మరియు iv

**Answer:**



**Watch Video Solution**

**96.** జీవి పోషకాలను గ్రహించే విధానము

A. జీర్ణకీయ

B. పోషణ

C. శక్తి ఉత్పాదన

D. పెరుగుదల

**Answer:**



**Watch Video Solution**

97. ఈ క్రింది వానిలో సరైన వాక్యాలను గుర్తించండి i)  
మొక్కలలో మాత్రమే స్వయం పోషణ ఉంటుంది ii)  
జంతువులన్నీ పరపోషకాలు iii) మొక్కలు కొన్ని  
బాక్టీరియాలు స్వయం పోషణ చూపుతాయి iv)  
శిలీంధ్రాలు పూతికాహార జీవనం చూపుతాయి

A. i, ii మరియు iii

B. ii, iii మరియు iv

C. iii మరియు i

D. i మరియు ii

**Answer:**



**Watch Video Solution**

**98.** కిరణజన్య సంయోగ క్రియ కు సంబంధించి సరికాని వాక్యాన్ని గుర్తించండి

A. కిరణజన్య సంయోగక్రియలో కాంతి శక్తి రసాయన

శక్తిగా మారుతుంది

B. కిరణజన్య సంయోగ క్రియలో  $CO_2$

వెలువడుతుంది

C. కిరణజన్య సంయోగక్రియలో గ్లూకోజ్ ఏర్పడుతుంది

D. కిరణజన్య సంయోగ క్రియకు  $O_2$  అవసరం లేదు

**Answer:**



**Watch Video Solution**

99. రవి ఒక పదార్థాన్ని అయోడిన్ తో పరీక్షించగా అది నీలి రంగుకు రాలేదు దీనినిబట్టి నీవు ఏం నిర్ధారిస్తావు  
i) ఆ పదార్థం ప్రోటీన్ కావచ్చు ii) ఆ పదార్థం లిపిడ్స్ కావచ్చు iii) ఆ పదార్థం పిండి పదార్థం కావచ్చు iv) ఆ పదార్థం పిండి పదార్థం కాదు

A. i, ii మరియు iii

B. i, ii మరియు iv

C. i, ii మాత్రమే

D. ii, iii మాత్రమే

**Answer:**



Watch Video Solution

100. గ్రానా కు సంబంధించి సరిగాని వాక్యము గుర్తించండి

A. గ్రానా ఢైలకాయిడ్ దొంతర

B. గ్రానా కాంతి చర్యలను నిర్వహిస్తుంది

C. గ్రానా నిష్కాంతి చర్యలను నిర్వహిస్తోంది

D. గ్రానా వర్ణద్రవ్యం కలిగి ఉంటుంది

**Answer:**



101. కిరణజన్య సంయోగ క్రియలో ఏర్పడే పదార్థం

- A. గ్లూకోజ్ ఏర్పడి పిండి పదార్థంగా మారుతుంది
- B. పిండిపదార్థం ఏర్పడి గ్లూకోజ్ గా మారుతుంది
- C. పిండిపదార్థం ఏర్పడి ప్రొటీన్ గా మారుతుంది
- D. గ్లూకోస్ ఏర్పడి ప్రొటీన్ గా మారుతుంది

**Answer:**



Watch Video Solution

102. प्रकाश-संश्लेषण में बनने वाली ऑक्सीजन का स्रोत क्या है ?

A. i మరియు ii

B. iii మరియు iv

C. ii మరియు iii

D. i మరియు iv

**Answer:**



**Watch Video Solution**



103. కీరణజన్య సంయోగక్రియలో అంత్య పదార్థాలు i)

CO<sub>2</sub>, H<sub>2</sub>O ii) H<sub>2</sub>O, O<sub>2</sub> iii) C<sub>6</sub>H<sub>12</sub>O<sub>6</sub>, iv) C<sub>2</sub>H<sub>5</sub>OH

A. iii మాత్రమే

B. ii మరియు iv

C. ii మరియు iii

D. i మరియు iii

**Answer:**



**Watch Video Solution**

104. కిరణజన్య సంయోగ క్రియ కుCO అవసరమనే ప్రయోగంలో వివేక్ సీసా లోపల KOM ఉంచటం మర్చిపోయాడు ప్రయోగం అనంతరం అయోడిన్ పరీక్ష జరపగా

- A. సీసా బయటి భాగం నీలిరంగు గా మారింది
- B. సీసా లోపలి భాగం నీలిరంగు గా మారింది
- C. సీసా బయట భాగం రంగు మారలేదు
- D. ఆకు మొత్తం నీలిరంగు గా మారింది

**Answer:**



Watch Video Solution

105. అయోడిన్ పరీక్ష లో పత్రము నీలిరంగు గా మారింది అంటే ఏమని నిర్ధారించవచ్చు i) పత్రములో పిండిపదార్థం ఉందని ii) కిరణజన్య సంయోగ క్రియ జరగలేదని iii) కిరణజన్య సంయోగ క్రియ జరిగిందని iv) కిరణజన్య సంయోగ క్రియ ప్రారంభమైనదని

A. i మరియు ii

B. i మరియు iii

C. ii మరియు iv

D. ii మరియు iii

**Answer:**



**Watch Video Solution**

**106.** పత్రహరిత అణువు లోని మూలకం

A. ఐరన్

B. మెగ్నీషియం

C. జింక్

D. కాపర్

**Answer:**



Watch Video Solution

107. జీర్ణక్రియకు సంబంధించి సరైన వాక్యములను గుర్తించండి i) జీర్ణక్రియా శక్తిని వెలువరించే ప్రియా ii) జీర్ణక్రియా ఆహార పదార్థాలను సరళంగా మార్చుతుంది iii) జీర్ణక్రియలో ఎంజైమ్స్ , హార్మోన్స్ పాల్గొంటాయి iv) జీర్ణక్రియ ఓ విచిన్న ప్రక్రియ

A. i మరియు ii

B. i, ii మరియు iii

C. i, ii మరియు iv

D. ii, iii మరియు iv

**Answer:**



**Watch Video Solution**

**108.** క్రింది వానిలో సరికాని వాక్యము గుర్తించండి

A. నోటిలో పిండిపదార్థం జీర్ణమవుతుంది

B. జీర్ణాశయంలో పిండిపదార్థం జీర్ణం కాదు

C. జీర్ణ వ్యవస్థలో సెల్యులోస్ జీర్ణం కాదు

D. జీర్ణ వ్యవస్థలో జీర్ణరసాలు అన్ని ఎంజైమ్స్ కలిగి

ఉంటాయి

**Answer:**



**Watch Video Solution**

**109.** రవి కాలేయానికి సంబంధించి నాలుగు వాక్యాలు తయారుచేశాడు వీటిలో సరైన వాటిని గుర్తించండి i) కాలేయం జీర్ణ గ్రంథులలో పెద్ద గ్రంథి ii) కాలేయం జీర్ణరసాలను శ్రవించదు iii) కాలేయం ఎంజైమ్స్ స్రవించదు iv) కాలేయం ప్రోటీన్స్ జీర్ణం చేస్తుంది

A. i మరియు iii

B. ii మరియు iv

C. i మరియు ii

D. iii మరియు iv

**Answer:**



**Watch Video Solution**

**110.** క్రొవ్వు పదార్థాలను ఎక్కువగా తీసుకున్నప్పుడు

A. జీర్ణాశయం పై శ్రమ పడుతుంది



B. కాలేయంపై శ్రమ పడుతుంది

C. క్లోమం పై శ్రమ పడుతుంది

D. చిన్న ప్రేగు పై శ్రమ పడుతుంది

**Answer:**



**Watch Video Solution**

**111.** బంగారు తీగ విషయంలో సరిగానే వాక్యము గుర్తించండి

A. నేల నుండి పోషకాలను గ్రహించలేదు

B. ఆహారాన్ని తయారు చేసుకో దు

C. ప్రత్యుత్పత్తి జరుపుకో దు

D. పత్రాలు కలిగి ఉండదు

**Answer:**



**Watch Video Solution**

**112.** జీర్ణవ్యవస్థలోని ఏ భాగాలలో నీవు పెరిస్టాలిక్ చలనం గమనిస్తావు i) నోరు ii) ఆహారవాహిక iii) చిన్న ప్రేగు iv) పెద్ద ప్రేగు

A. i, ii మరియు iii

B. ii, iii మరియు iv

C. iii, iv మరియు i

D. i మరియు ii

**Answer:**



**Watch Video Solution**

**113.** నీ స్నేహితుడు మలబద్ధకంతో బాధ పడుతున్నాడు.

అతనికి నీవు సూచించే ఆహార పదార్థం

A. పిండి పదార్థం

B. మాంసకృత్తులు

C. క్రొవ్వులు

D. పీచు పదార్థం

**Answer:**



**Watch Video Solution**

**114.** క్రొవ్వులో కరిగే విటమిన్లను గుర్తించండి

A. విటమిన్ - ఎ బి

B. విటమిన్ - బి సి

C. విటమిన్ - ఏ డి

D. విటమిన్ - సి కె

**Answer:**



**Watch Video Solution**

**115.** రాము నాలుక ఎర్రగా మారి అన్నం తినలేక పోతున్నాడు. అతనిలో ఏ విటమిన్ లోపం ఉందని నీవు భావిస్తున్నావు

A. B 1

B. B 2

C. B 6

D. B 12

**Answer:**



**Watch Video Solution**

**116.** కాళ్లు చేతులు ఉబ్బి, ముఖం గుండ్రంగా ఉన్న

శిశువుకు నీవు ఏ ఆహారం సూచిస్తావు

A. పిండిపదార్థం

B. మాంసకృత్తులు

C. క్రొవ్వు పదార్థాలు

D. విటమిన్లు

**Answer:**



**Watch Video Solution**

117. పూర్తిగా జీర్ణమైన ఆహారం జీర్ణ వ్యవస్థలో ఏ భాగంలో

కనిపిస్తుంది

A. జీర్ణాశయం

B. చిన్న ప్రేగు

C. ఆంత్రమూలం

D. ఆహారవాహిక

**Answer:**



**Watch Video Solution**





118.

పటంలో చూపబడిన కణాంగము

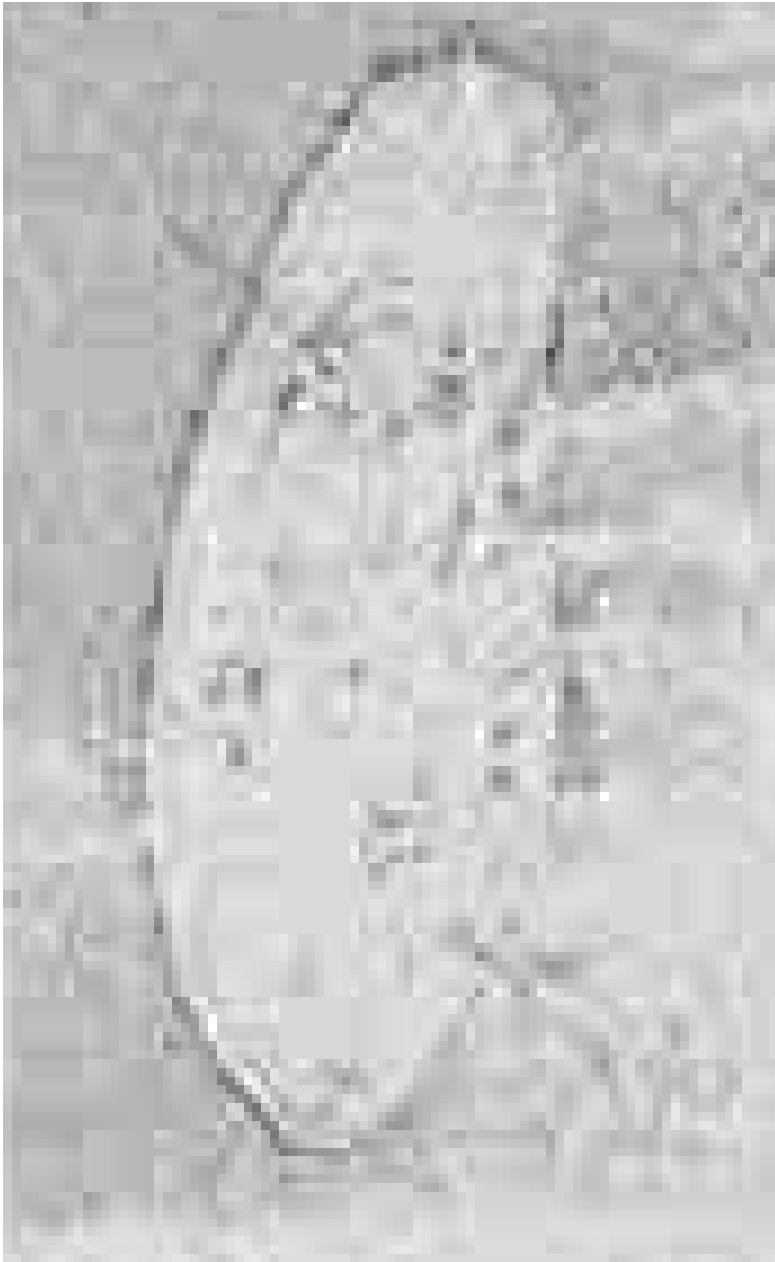
- A. హరితరేణువు
- B. మైటోకాండ్రియా
- C. కేంద్రకం
- D. త్వచము

**Answer:**



**Watch Video Solution**





119.

పటంలో అమీబా జరుపుతున్న జీవక్రియ

A. విసర్జన

B. ప్రత్యుత్పత్తి

C. పోషణ

D. రవాణా

**Answer:**



**Watch Video Solution**

**120.** అజీర్తి కలగకుండా నీవు తీసుకునే జాగ్రత్తలు

A. జంక్ ఫుడ్ తీసుకోవడం

B. తిన్న వెంటనే వ్యాయామం చేయడం

C. ఆహారాన్ని బాగా నమిలి మెల్లగా ప్రశాంతంగా

తినడం

D. ఆహారాన్ని నమలకుండా గబగబా తినడం

**Answer:**



**Watch Video Solution**

121. ఎంజైమ్స్ కు సంబంధించి సరైన వాక్యాన్ని

గుర్తించండి

A. ఎంజైమ్స్ పని చేసే పదార్థాలకు అధస్త

పదార్థాలు అంటారు

B. పని చేసే స్వభావాన్ని బట్టి ఎంజైమ్స్ ని

వర్గీకరిస్తారు.

C. ఎంజైమ్స్, పదార్థాలకు నీటి అణువును చేర్చి

విచ్ఛిన్నం చేస్తాయి.

D. పైవన్నీ

**Answer:**



**Watch Video Solution**

122. ఈ క్రింది వాక్యాలలో నిష్కాంతి చర్య కు సంబంధించిన సరైన చర్యక్రమాన్ని గుర్తించండి

A. CO<sub>2</sub> - హెక్సోన్ చక్కెర - రిబ్యులోజ్ బైఫస్ఫేట్ - PGA

- గ్లూకోస్ - పిండిపదార్థం

B. CO<sub>2</sub> - రిబ్యులోజ్ బైఫస్ఫేట్ - హెక్సోన్ చక్కెర - PGA

- గ్లూకోస్ - పిండిపదార్థం

C. CO<sub>2</sub> - PGA - రిబ్యులోజ్ బైఫస్ఫేట్ - హెక్సోన్ చక్కెర

- గ్లూకోస్ - పిండిపదార్థం

D. CO<sub>2</sub> - PGA - పిండిపదార్థం - గ్లూకోస్

**Answer:**



**Watch Video Solution**

**123.** ఈ క్రింది వాటిలో క్రొవ్వులో కరిగే విటమిన్లను గుర్తించండి

A. రెటినాల్, థయామిన్, కల్సిఫెరాల్, నియాసిన్

B. రెటినాల్, కల్సిఫెరాల్, టోకోఫెరాల్, ఫైల్లోక్విన్

C. రెటినాల్, థయామిన్, సాయనోల్ బాలమిన్,

ఆస్కార్బిక్ ఆమ్లం



D. టోకోఫెరాల్, ఫిల్లోక్వినిన్, రిబోఫ్లావిన్, పాంటోథేనిక్

ఆమ్లం

**Answer:**



**Watch Video Solution**

**124.** ఈ క్రింది వాటిలో నీటిలో కరిగే విటమిన్లను గుర్తించండి

A. థయామిన్ నియాసిన్ బయోటిన్ ఆస్కార్బిక్

ఆమ్లం

B. రెటినాల్, రిబ్‌ఫ్లావిన్, పైరిడాక్సిన్, ఫిల్లొక్వినిన్

C. టోకోఫెరాల్, సాయనోకోబాలమిన్, రెటినాల్,

ఆస్కార్బిక్ ఆమ్లం

D. ఆస్కార్బిక్ ఆమ్లం, థయామిన్, బియోటిన్,

కాల్షిఫెరాల్

**Answer:**



**Watch Video Solution**

125. ఈ క్రిందివాటిలో సరిఅయిన పోషణవిధానాన్ని గుర్తించండి

A. ఈస్టులు, కుక్కగొడుగులు - పౌష్టిక ఆహార పోషణ

B. పేను, జలగ , బద్దిపురుగులు - పోషణ

C. అమీనా - స్వయంపోషణ

D. A మరియు B

**Answer:**



**Watch Video Solution**

126. కస్మాటలో పరాన్నజీవ పోషణకు సహాయపడే  
నిర్మాణాలు

A. పత్రలు

B. కాండం

C. పుష్పాలు

D. హస్టోరియాలు

**Answer:**



**Watch Video Solution**

127. కీరణజన్య సంయోగక్రియలో పిండిపదార్థాల

నిర్ధారణకు ఉపయోగించే ద్రావణం

A. అమ్మోనియా ద్రావణం

B. క్లోరిన్ ద్రావణం

C. ఐయోడిన్ ద్రావణం

D. బెంజిన్ ద్రావణం

**Answer:**



**Watch Video Solution**

128. పైత్యగ్రసములో ఎంజయములు

A. టైయలిన్

B. ట్రిప్పిన్

C. ఎంజైమ్లు వుండవు

D. సుక్రేజ్

**Answer:**



**Watch Video Solution**

129. ప్రోటీనులు మరియు కేలరీల రెండింటి లోపంవలన కాలిగే పోషకాహార వ్యాధి

A. క్యాషీయెక్సర్

B. స్థూలకాయత్వమ్

C. మెరా ష్మాన్

D. డయాబిటీస్

**Answer:**



**Watch Video Solution**

130. ఈ క్రిందివాటిలో సరిఅయిన క్రమం కానిది

A. ప్రొటీన్లలోపం - లకాయం

B. అధిక కేలరీల ఆహారం తినడం - క్యాషేయెక్టర్

C. ప్రొటీన్లు, క్యాలరీలలోపం - మెరా ప్లాస్

D. A మరియు B

**Answer:**



**Watch Video Solution**

131. ఈ క్రింద వాటిలో సూక్ష్మ పోషకాలను గుర్తించండి



A. కార్బోహైడ్రేట్లు

B. విటమిన్లు

C. ప్రోటీన్లు

D. క్రొవ్వులు

**Answer:**



**Watch Video Solution**

**132.** మన శరీరానికి విటమిన్ల అందే మార్గం

A. తినే ఆహార పదార్థాలు ద్వారా

B. జీర్ణవ్యవస్థలో వుండే బాక్టీరియా ద్వారా

C. A మరియు B

D. ఫైవేవీ కావు

**Answer:**



**Watch Video Solution**

**133.** ఈ క్రింద వాటిలో ఏ విటమిన్ లోపం వాళ్ళ కన్ను చర్మ సంబంధ వ్యాధులు కలుగును

A. విటమిన్ - C

B. విటమిన్ - A

C. విటమిన్ - B

D. విటమిన్ - E

**Answer:**



**Watch Video Solution**

**134.** ఈ క్రింద వాటిలో సరికాని జాతిని గుర్తించండి

A. విటమిన్ - A

B. విటమిన్ - D

C. విటమిన్ - E

D. విటమిన్ - K

**Answer:**



**Watch Video Solution**

**135.** విటమిన్ B3 కి రసాయనికీ నామం

A. దయామిన్

B. సయనోకోబాలమిన్

C. రిబోఫ్లోవిన్

D. నియాసిన్

**Answer:**



**Watch Video Solution**

**136.** కిరణజన్యసంయోగక్రియకు గాలిలోని CO<sub>2</sub> పరిమాణానికి మధ్యసంబంధాన్ని ఊహించండి

A. గాలిలో CO<sub>2</sub> పరిమాణము పెరిగితే కిరణజన్య సంయోగక్రియ రేటు పెరుగును

B. అధిక CO<sub>2</sub> గడతతో పత్రరంద్రాలు

మూసుకొనిపోయి కిరణజన్య సంయోగక్రియ రేటు

తగ్గుతున్నది

C. A మరియు B

D. కిరణజన్య సంయోగక్రియకు గాలిలోని CO<sub>2</sub> కు

సంబంధంలేదు

**Answer:**



**Watch Video Solution**

137. జీర్ణాశయంలో పిండిపదార్థాలు జీర్ణంకాకపోడానికి

గల కారణం

A. జఠరరసములో పిండిపదార్థములపై పనిచేసే

ఎంజైమ్లు లేకపోవడం

B. జఠరరసములో ఎంజైమ్లు శక్రామముగా

పనిచేయలేకపోవడం

C. అసలు జీర్ణాశయంలోకి పిండిపదార్థాలు

వెళ్లకపోవడం

D. ఫైవి ఏవి కావు

**Answer:**



**Watch Video Solution**

**138.** కుళ్లిపోయిన ఆహార పదార్థాలలోని పోషకాలను

గ్రహించే పోషణవిధానం

A. స్వయంపోషణ

B. పరపోషణ

C. పౌష్టికఆహార పోషణ

D. ఫైవి ఏవి కామ



**Answer:**



**Watch Video Solution**

**139.** జీర్ణాశయానికి సంబంధించిన సరైన పరికల్పన

- A. జఠర రసము మరియు HCl ను కలిగివుండటం
- B. ఆహారం క్షేమ్ గా మార్చబడటం
- C. A మరియు B
- D. ఫైవి ఏవి కావు

**Answer:**



Watch Video Solution

140. అజీర్తికి ప్రధాన కారణాలు ఊహించండి

A. జీర్ణాశయం, అంతర్మూలములో పుండులు

ఆర్పడం

B. అధికవృత్తిడి

C. హడావిడిగా బోజనముచేయడం

D. ఫైవిఅన్ని

Answer:





Watch Video Solution

141. కీరణజన్యసంయోగక్రియ ప్రయోగాలలో ఆకులలో

పిండిపదార్థం నిర్దహరణకోసం ఉపయోగించే ద్రావణం

A. మిథైలేటేడ్ ద్రావణం

B. అమ్మోనియా ద్రావణం

C. గ్లూకోజ్ ద్రావణం

D. ఐబడిన్ ద్రావణం

**Answer:**



Watch Video Solution

142. మోల్స్ అర్ధపత్ర ప్రయోగంలో గాజసీసాలోని KOH విధి

- A. గాజసీసాలోనికి CO<sub>2</sub> ని విడుదలచేస్తుంది
- B. గాజసీసాలోనికి O<sub>2</sub> ని విడుదలచేస్తుంది
- C. గాజసీసాలోనికి CO<sub>2</sub> ని పీలుస్తున్నది
- D. గాజసీసాలోనికి O<sub>2</sub> ని పీలుస్తున్నది

**Answer:**



**Watch Video Solution**

143. నల్లకాగితం ప్రయోగంలో తీసుకోవలసిన జాగ్రత్తలలో

ముఖ్యమైంది

A. ఆకుల పై ఉంచిన లైట్ స్క్రీన్ గుండా క్రాంతి

వెళ్లకుండా క్లిప్ లను కదలకుండా ఉంచాలి

B. ప్రయోగ అమరికను కొన్ని గంటలుపాటు

సూర్యరశ్మి లో ఉంచాలి

C. A మరియు B

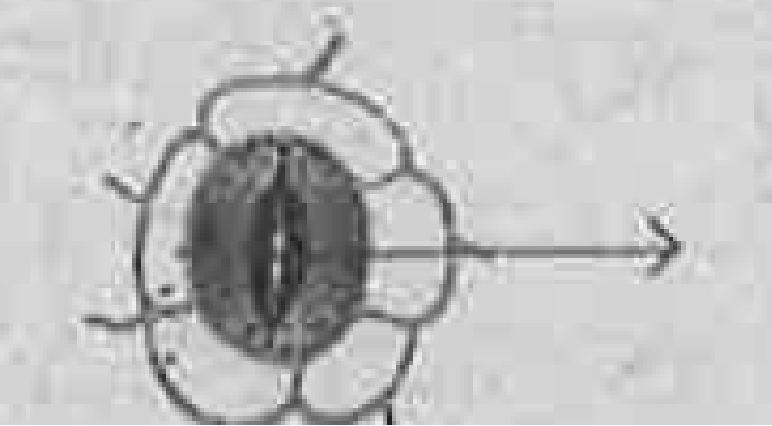
D. ఆకుల పై ఉంచిన లైట్ స్క్రీన్ గుండా క్రాంతి

ప్రసరించేటట్లు చూడాలి

**Answer:**



**Watch Video Solution**



**144.**

పటం బాణం గుర్తు దేనిని సూచిస్తుంది

A. పత్రరంధ్రం

B. రక్షక కణం

C. భావ్యచర్మకణం

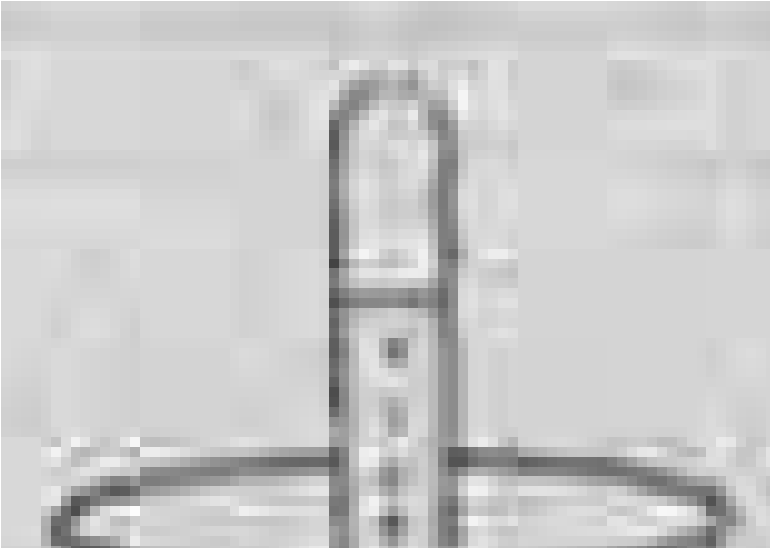
D. అవభాసినీ

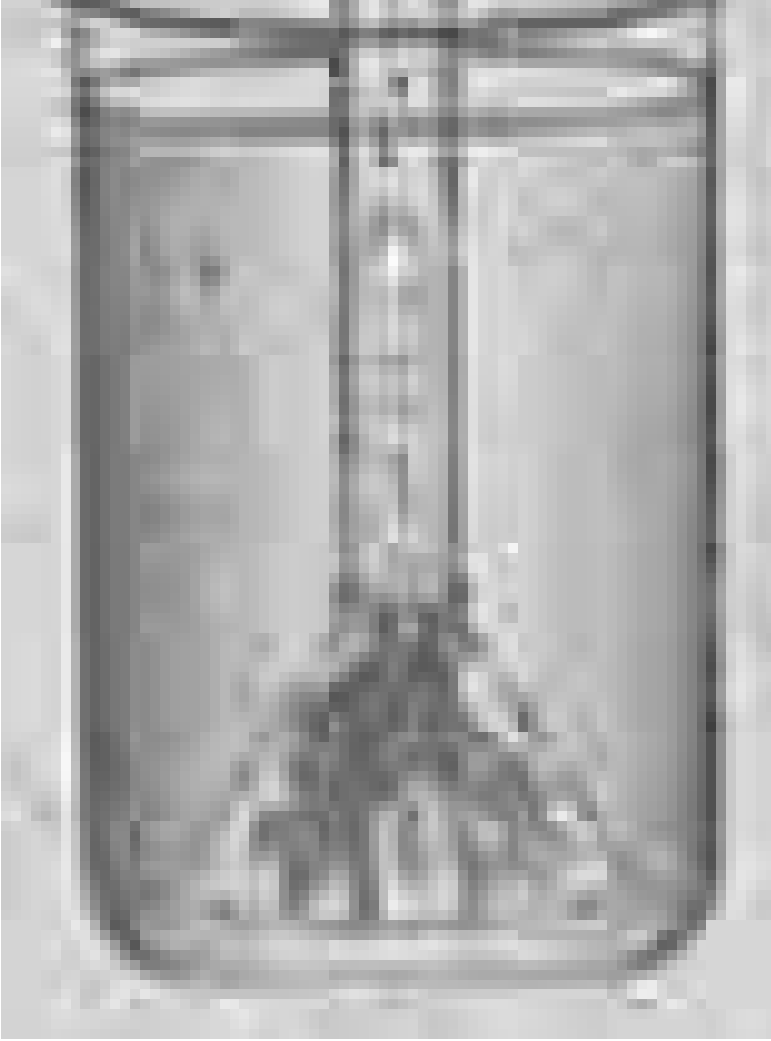
**Answer:**



**Watch Video Solution**

**145.** ప్రక్క పటాన్ని నీవు దేనిగా నిర్ధారిస్తావు





A. కీరణజన్యసంయోగక్రియలో  $\text{CO}_2$  విడుదల

B. కీరణజన్యసంయోగక్రియలో  $\text{N}_2$  విడుదల



C. కిరణజన్యసంయోగక్రియలో 02 విడుదల

D. కిరణజన్యసంయోగక్రియలో నీటిఆవిరి విడుదల

**Answer:**



**Watch Video Solution**

**146.** క్రింది అంశాలలో కిరణజన్యసంయోగక్రియకు

సంబంధించి అభినందించదగ్గ విషయం

నోరు → గ్రహణి →  → జీర్ణాశయం → చిన్నపేగు

A. కిరణజన్య సంయోగక్రియ సమస్త జీవరాసులు

ఆహారము తయారుచేసే ప్రక్రియ

B. కిరణజన్య సంయోగక్రియ సమస్త జీవరాసులు

ఆక్సిజన్ అందించే ప్రక్రియ

C. కిరణజన్య సంయోగక్రియ జరగకపోతే జీవుల

మనుగడ సాధించలేవు

D. ఫైవన్నీ

**Answer:**



**Watch Video Solution**

