

BIOLOGY

BOOKS - VGS PUBLISHERS BIOLOGY (TELUGU)

ప్రత్యుత్పత్తి - పునరుత్పాదక వ్యవస్థ

Example

1. కేవలం మనుగడ కొనసాగించటానికే ప్రత్యుత్పత్తి ఉపయోగపడుతుందని మీరు భావిస్తున్నారా?



Watch Video Solution

2. జీవులు ఎలా పెరుగుతాయి ? దెబ్బ తగలడం వంటి సందర్భాలలో, పాడైపోయిన, తొలగించబడిన కణాల స్థానం ఎలా భర్తీ అవుతుంది ? ఇందుకోసం ఉపయోగపడే ఏదైనా ప్రత్యేక ప్రత్యుత్పత్తి విధానం ఉందా ?



Watch Video Solution

3. చేప మరియు కప్పలాంటి జీవులు ప్రతిసారీ అసంఖ్యాకమైన అండాలను విడుదల చేయటానికి గల కారణాలు ఏమిటి?



[Watch Video Solution](#)

4. బాహ్య ఫలదీకరణం అంటే ఏమిటో వివరించండి. ఉదాహరణలు రాయండి.



[Watch Video Solution](#)

5. క్రిందివాని మధ్య గల భేదాలను రాయండి. ఎ) కేసరావళి - అండకోశం బి) సమవిభజన - క్షయకరణ విభజన



[Watch Video Solution](#)

6. మొక్కల్లోని ఫలదీకరణ ప్రక్రియను గురించి వివరించండి.



[Watch Video Solution](#)

7. అలైంగిక ప్రత్యుత్పత్తి విధానాలను గురించి తగిన ఉదాహరణలతో వివరించు.



[Watch Video Solution](#)

8. లైంగిక ప్రత్యుత్పత్తి ఏ విధంగా అలైంగిక ప్రత్యుత్పత్తితో విభేదిస్తుంది? మూడు కారణాలు తెలపండి.



[Watch Video Solution](#)

9. శుక్రకణాలు వాని విధులు నిర్వహించడానికి, ఏ విధమైన అనుకూలనాలను పొంది ఉన్నాయి ?



[Watch Video Solution](#)

10. ఫలదీకరణ చెందిన అండాన్ని గర్భాశయంలో నిలుపుకోవడం కోసం ఋతుస్రావచక్రం పనిచేస్తూ మరియు పునరావృతమవుతూ ఉంటుంది. సాధారణంగా ఋతుచక్రం మొదలై, పూర్తవుటకు ఎంత సమయం తీసుకుంటుంది?



[Watch Video Solution](#)

11. గర్భాశయంలో పెరుగుతున్న పిండానికి పోషణ అవసరం. పిండానికి పోషకాలు ఎలా అందించబడతాయి?



[Watch Video Solution](#)

12. గర్భస్థ శిశువు ఏయే పదార్థాలను తల్లి రక్తం నుండి గ్రహిస్తుంది.



[Watch Video Solution](#)

13. గర్భాశయంలోని ఉమ్మనీటి కోశం (amniotic sac)

యొక్క విధి ఏమిటి?



[Watch Video Solution](#)

14. లైంగిక ప్రత్యుత్పత్తి యొక్క లాభాలేమిటి?



[Watch Video Solution](#)

15. జీవజాతుల యొక్క జనాభాలో నిలకడ/శాశ్వతంగా

నిలుచుటకోసమై ప్రత్యుత్పత్తి ఎలా సహకరిస్తుంది?



[Watch Video Solution](#)

16. సమవిభజన మరియు క్షయకరణ విభజనల మధ్య భేదాలను రాయండి.



[Watch Video Solution](#)

17. ఋతుస్రావ సమయంలో గర్భాశయ గోడల్లో జరిగే మార్పులేమిటి ?



[Watch Video Solution](#)

18. ఏకకణ జీవులన్నీ అననుకూల పరిస్థితులలో

సమవిభజన చెందుతాయి. పై వ్యాఖ్యను సమర్థిస్తారా?



[Watch Video Solution](#)

19. వికీర్ణ వాళ్ళ నాన్న - రంగురంగుల పూలు మరియు

పెద్దవైన ఫలాలు గల క మొక్కను పెంచాలనుకున్నాడు.

మీరు అతనికి సూచించే పద్ధతి ఏమిటి? ఎందుకు?



[Watch Video Solution](#)

20. ఉల్లిమొక్క నొకదాన్ని వేర్లతో సహా పెకిలించి, వేరుకొన అడ్డు ఛేదనాలు తీసుకొండి. వాటిని ఏదేని రంగుతో రంజనం చేసి నూక్ల్యోదర్శినిని కింద పరిశీలించండి. కణవిభజన దశల బొమ్మలను గీసి, అవి ఏ దశకు చెందినవో గుర్తించండి.



[Watch Video Solution](#)

21. ఆర్థిక ప్రాముఖ్యత గల మొక్కల పెంపకాన్ని మీ జిల్లా మరియు రాష్ట్రాలలో ఏ విధంగా చేపడుతున్నారో తగిన సమాచారాన్ని మీ పాఠశాల గ్రంథాలయం మరియు

ఇంటర్నెట్ ల నుండి సేకరించండి. దాని ఆధారంగా ఒక నివేదిక (గ్రాఫ్) తయారుచేయండి.



[Watch Video Solution](#)

22. మీకు దగ్గరలోని గ్రామాన్ని సందర్శించి, అక్కడి రైతులు చెరకు, చామంతి మొదలైన పూలమొక్కలు, బంగాళదుంపలు, దొండకాయలు మొదలైన కూరగాయలు మొదలైన వాటిని ఎలా పండిస్తున్నారో అడిగి తెలుసుకోండి. మీరు సేకరించిన సమాచారంతో తగిన నివేదిక తయారు చేసి, తరగతిలో ప్రదర్శించండి.



[Watch Video Solution](#)

23. సమవిభజనలోని వివిధ దశలతో కూడిన కణచక్రం గురించి ఒక ఘోచార్థును తయారు చేయండి.



[Watch Video Solution](#)

24. పురుష మరియు స్త్రీ ప్రత్యుత్పత్తి వ్యవస్థల చిత్రాలను గీసి, పేర్లు రాయండి.



[Watch Video Solution](#)

25. ప్రక్క పటంలో చూపిన మొక్క భాగం ఏమిటో గుర్తించండి. దానిపై వ్యాఖ్యారాయండి.



[Watch Video Solution](#)

26. మొక్కలలో జరిగే లైంగిక ప్రత్యుత్పత్తిని ప్లోచార్టు రూపంలో తెలియజేయండి.



[Watch Video Solution](#)

27. మొక్కలలో ఫలదీకరణను వివరించటానికి చక్కని చిత్రాన్ని గీసి పేర్లు రాయండి. పరాగరేణువు గురించి కొన్ని అంశాలను రాయండి.



Watch Video Solution

28. ఒకవేళ జీవులలో క్షయకరణ విభజన జరగలేదనుకోండి. వాని ఫలితాలు ఏ విధంగా ఉంటాయి?



Watch Video Solution

29. జీవం శాశ్వతత్వానికి తోడ్పడుతున్న కణవిభజనను నీవు విధంగా అభినందిస్తావు?



[Watch Video Solution](#)

30. లైంగిక వ్యాధులు వ్యాప్తించకుండా తీసుకోవలసిన జాగ్రత్తలను గురించి మీ అభిప్రాయాలను రాయండి.



[Watch Video Solution](#)

Exercise

1. 30 చెంచాల గోరు వెచ్చని పాలను 3 గిన్నెలో తీసుకోండి. దానికి ఒక చెంచా పెరుగును కలపండి. మరొక గిన్నెలో అంతే పరిమాణంలో చల్లని పాలను తీసుకుని పెరుగు కలపండి. రెండు గిన్నెల మీద మూతపెట్టి సమయాన్ని నమోదు చేయండి. ప్రతి గంటకు ఒకసారి పెరుగు తయారైనది లేనిది పరిశీలించండి. పెరుగు గట్టిపడుతూ ఉండడం బాక్టీరియాల సమూహాలు పెరుగుతున్నాయనడానికి సంకేతం. రెండు గిన్నెలలో పెరుగు తయారవడానికి పట్టే కాలాన్ని లెక్కించండి.



Watch Video Solution

2. రెండు గిన్నెలలోనూ ఒకే సమయానికి పెరుగు తయారయ్యిందా ?



Watch Video Solution

3. ఒక స్పూను పెరుగులో ఉండే బాక్టీరియా సమూహాలు 30 స్పూన్ల పాలు పెరుగుగా మారడం వల్ల బాక్టీరియా 30 రెట్లు పెరిగాయని చెప్పవచ్చా ?



Watch Video Solution

4. ఒక స్టేడుపై ఒక చుక్క నీటిని వేయండి. మందార, బంతి, గడ్డి చామంతి వంటి ఏదైనా ఒక పుష్పాన్ని నీటిపైన మెల్లగా తట్టండి. నీటిలోకి రాలి చుక్కల వంటి నిర్మాణాలు కనిపిస్తాయి. ఇవే పరాగరేణువులు. నీటిని మొదట భూతద్దంతోనూ తరువాత సూక్ష్మదర్శిని కింద పరిశీలించండి. మీ ప్రయోగశాల నుండి పరాగరేణువు స్లైడ్ ను తీసుకొని సూక్ష్మదర్శిని కింద ఉంచి పరిశీలించండి. మీరు పరిశీలించిన పరాగరేణువు పటం గీయండి. మీరు గీసిన పటాన్ని కింద పటంతో పోల్చండి.

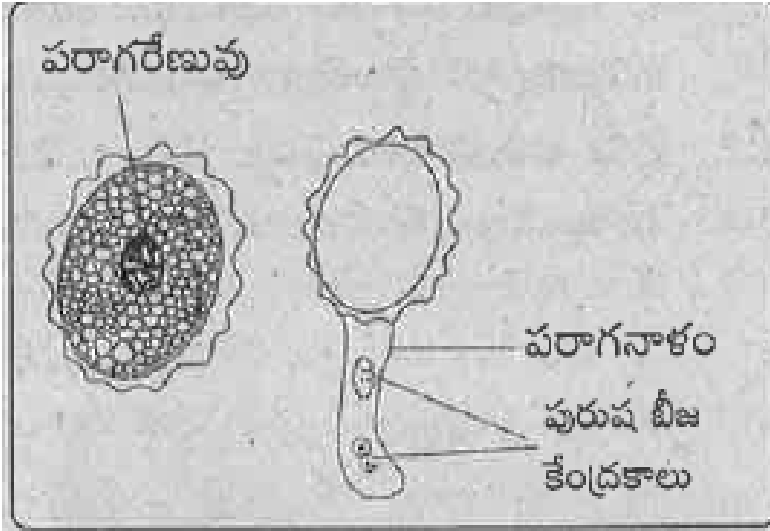


[Watch Video Solution](#)

5. పరాగరేణువులో ఎన్ని కణాలు ఉంటాయి?



Watch Video Solution



Watch Video Solution

7. ఏకకణ దశలో ఉన్న పరాగరేణువు నుండి ఇవి
విర్బడ్డాయని మీరు భావిస్తున్నారా?



[Watch Video Solution](#)

8. కొన్ని వేరుశనగలు లేదా శనగలను తీసుకొని, రాత్రంత
నానబెట్టండి. తరువాత నీటిని ఒంపివేసి గింజలను తీసి
గుడ్డతో చుట్టి మూటకట్టండి. గింజలు తడి ఆరిపోకుండా
నీరు చిలకరిస్తూ ఉండాలి. తరువాత రోజు గింజలను
తీసుకొని జాగ్రత్తగా పప్పుబద్దలను తెరచి చూడండి.

గింజలోని భాగాలను పరిశీలించండి పక్క పటంతో

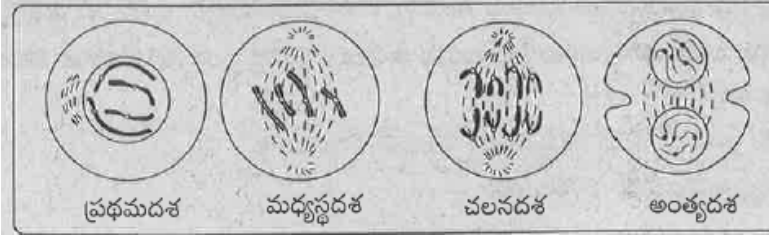
పోలుస్తూ భాగాలను గుర్తించండి.



[Watch Video Solution](#)

9. సమవిభజనలోని వివిధ దశలను పరిశీలించండి. మీ ప్రయోగశాలలోని సమవిభజనలోని వివిధ దశలను చూపించే శాశ్వత స్టెడ్లను తీసుకొని నూక్ల్యుదర్శిని కింద ఉంచి జాగ్రత్తగా పరిశీలించండి. మీరు పరిశీలించిన వాటి పటాలు గీయండి. మీ పరిశీలనలను కింది

పటాలతో పోల్చండి.



Watch Video Solution

10. రైజోపస్ ప్లెడ్ను తయారు చేయు విధానం తెలపండి.



Watch Video Solution

11. పెరుగు తయారయ్యే క్రమంలో బాక్టీరియా ఏ విధంగా విభజన చెందిందని మీరు భావిస్తున్నారు?



[Watch Video Solution](#)

12. ప్రస్తుత కాలంలో మనం విత్తనరహిత ఫలాలు అరటి, ద్రాక్ష మొదలగు పండ్లను అభివృద్ధి పరచగలిగాం. ఇది ఎలా జరుగుతుందని మీరు భావిస్తున్నారు ?



[Watch Video Solution](#)

13. పార్థినోజెనెసిస్ (అనిషేకఫలనం) ప్రక్రియలో రెండు జీవులూ పాల్గొంటాయా?



[Watch Video Solution](#)

14. పార్థినోజెనెసిస్ జరిపే మొక్కలు జంతువుల గురించి
మీ ఉపాధ్యాయునితో చర్చించండి. వార్తా వ్యాఖ్యను
తయారుచేయండి.



Watch Video Solution

15. ముక్కలవడాన్ని పునరుత్పత్తి ప్రక్రియగా
పేర్కొనవచ్చా? ఎందుకు?



Watch Video Solution

16. ఏ రకమైన విచ్ఛిత్తి ప్రక్రియ తక్కువ సమయంలో
ఎక్కువ సమూహాలను ఉత్పత్తి చేయటానికి
ఉపయోగపడుతుంది?



[Watch Video Solution](#)

17. ఆశించిన లక్షణాలు గరిష్ఠంగా రాబట్టాలంటే ఏ
రకమైన అలైంగిక విధానం అనుకూలమైనది?



[Watch Video Solution](#)

18. మీ తోటలో రెండు రకాల పండ్లను కాసే చెట్లు ఉన్నాయి అనుకుందాం. ఒక చెట్టుకు పెద్దవి, తక్కువ పండ్లను ఇచ్చే లక్షణం ఉంది. అయితే ఈ పండ్లు రుచిగా ఉన్నాయి. ఇంకొక చెట్టు చిన్నది, రుచిలేని పండ్లను అధిక సంఖ్యలో కాస్తుంది. వీటిలో ఏది నీకు లాభదాయకంగా డటానికీ ఏ ఏ లక్షణాలను ఎంపిక చేసుకుంటావు?



Watch Video Solution

19. వాంఛిత లక్షణాలున్న మొక్కలను ఉత్పత్తి చేయాలంటే ఏ రకమైన శాఖీయవ్యాప్తి

ఉపయోగపడుతుంది?



Watch Video Solution

20. కోరకీభవనం లేదా విచ్ఛిత్తి లేదా ముక్కలగుట విధానమేదైనా, ఏర్పడిన కొత్త జీవులు జనక జీవులను పోలి ఉంటాయి. ది నిజమేనా? ఎందువలన?



Watch Video Solution

21. కృత్రిమ శాఖీయ ఉత్పత్తి, ప్రయోజనాలు, నష్టాలు గురించి సమాచారాన్ని మీ పాఠశాల గ్రంథాలయం

నుండి లేదా అంతర్జాలం నుండి సేకరించి తరగతి గదిలో
చర్చించండి.



[Watch Video Solution](#)

22. ఫెర్స్, రైజోపస్లో ఉండే సిద్ధబీజాలు,
సిద్ధబీజాశయాల్లో మీరేవైనా పోలికలు గమనించారా?



[Watch Video Solution](#)

23. పుట్టగొడుగుల గురించి విన్నారా? అవి ఎలా
పెరుగుతాయి? తరగతిలో చర్చించండి.



Watch Video Solution

24. ముష్కాలు శరీరకుహర బయట కోశాలలో ఎందుకు ఉన్నాయో ఆలోచించండి.



Watch Video Solution

25. రక్షణ ప్రతావళి, ఆకర్షక ప్రతావళి నిర్వహించే విధులేమిటి?



Watch Video Solution

26. మీరు సేకరించిన పుష్పం పటం గీసి, భాగాలు గుర్తించి, అవి నిర్వహించే విధులను రాయండి.



[Watch Video Solution](#)

27. పుష్పం అంతర్నిర్మాణం పటం గీచి, భాగములను గుర్తించుము.



[Watch Video Solution](#)

28. స్వపరాగ సంపర్కం జరుపుకొనే మొక్కలకు ఉదాహరణలు ఇవ్వండి.



Watch Video Solution

29. ఒక మొక్క స్వపరాగ సంపర్కం జరుపుతుందా లేదా అని చెప్పటానికి ఏవైనా గుర్తించదగిన లక్షణాలు ఉంటాయా?



Watch Video Solution

30. ఒకవేళ కేసరాలు కీలం కన్నా దిగువగా ఉంటే, సంయోగం ఎలా జరుగుతుంది?



Watch Video Solution

31. కేసరావళి, అండకోశము వేరు వేరు పుష్పాలలో ఉండే మొక్కలలో ఏమి జరుగుతుంది?



Watch Video Solution

32. ఫలంలో ఏ ఏ పుష్పభాగాలు కనిపిస్తాయి?



Watch Video Solution

33. బీజదళాలు మొక్కకు ఏ విధంగా ఉపయోగపడతాయి?



Watch Video Solution

34. మాతృకణాల కంటే పిల్లకణాలలో క్రమోజోమ్ సంఖ్య సగానికి తగ్గించకపోతే ఏమౌతుంది? ఇది లైంగిక ప్రత్యుత్పత్తి ద్వారా ఏర్పడే సంతతిపై ఎలాంటి ప్రభావం చూపుతుంది?





Watch Video Solution

35. భారత ప్రభుత్వం వివాహం చేసుకోవటానికి తగిన వయస్సుగా మగపిల్లలకు 21 సంవత్సరాలు, ఆడపిల్లలకు 18 సంవత్సరాలుగా చట్టబద్ధం చేసింది. ఎందుకు?



Watch Video Solution

36. ఒక్కరు లేదా ఇద్దరు పిల్లలు చాలా అనుకోవటం సామాజిక బాధ్యత అని భావిస్తారా?



Watch Video Solution

37. ఆరోగ్యరమైన సమాజమంటే ఏమనుకుంటున్నారు?



Watch Video Solution

38. బాల్యవివాహాలను ప్రోత్సహిస్తారా? ఎందుకు?



Watch Video Solution

39. ఎయిడ్స్ వ్యాధికి కారణమైన వైరస్ ఏమిటి?



Watch Video Solution

40. స్థానిక ఆరోగ్య కార్యకర్తను మీ పాఠశాలకు ఆహ్వానించి HIV గురించి, సమాజంపై కలిగే దుష్ప్రభావాల గురించి చర్చించండి.



[Watch Video Solution](#)

41. AIDS రోగుల పట్ల, వారి కుటుంబం పట్ల వివక్షత చూపటం కూడా ఒక సామాజిక దురాచారమే. దీనిని మీరు అంగీకరిస్తారా? ఎందుకు?



[Watch Video Solution](#)

42. ఈ మధ్యకాలంలో డాక్టర్లు అల్ట్రాసౌండ్ స్కానింగ్ ద్వారా లింగనిర్ధారణ పరీక్షలను జరపడం లేదు. ఎందుకు?



Watch Video Solution

43. అండాలును ఉత్పత్తి చేసే స్త్రీ ప్రత్యుత్పత్తి వ్యవస్థలోని భాగమేది?

A. అండాశయం

B. ఎపిడిడిమిస్

C. గర్భాశయ ముఖద్వారం

D. ఫోలోపీయన్ నాళం

Answer:



Watch Video Solution

44. శుక్రకణం - అండంతో కలిసే ప్రక్రియను ఏమంటారు?

A. ఫ్రాగ్మంటేషన్

B. ఫర్మెంటేషన్

C. ఫెర్టిలైజేషన్

D. ఫ్యూజన్

Answer:



Watch Video Solution

45. పురుష ప్రత్యుత్పత్తి వ్యవస్థలోని ఏ భాగం శుక్రకణాలను ఉత్పత్తి చేస్తుంది?

A. వాస్ డిఫరెన్స్

B. ఎపిడిడిమిస్

C. బ్లాడర్

D. ప్రోటమ్

Answer:



Watch Video Solution

46. శుక్రకణం, అండం యొక్క పొరలను ఎలా ఛేదిస్తుంది? కింది వానిలో సరైనదానిని ఎన్నుకోండి.

A. అండడ కవచంలోని రంధ్రాన్ని చీల్చడం ద్వారా

B. అండ కవచాన్ని రసాయనాలతో కరిగించడం

ద్వారా

C. అండ కవచాన్ని కొరకడం ద్వారా

D. అండ కవచంలోని ఖాళీలను నొక్కడం ద్వారా

Answer:



Watch Video Solution

47. అండం, శుక్రకణాలకన్నా పెద్దదిగా ఉంటుంది.

ఎందుకు? సరైనదానిని ఎన్నుకోండి.

A. అండం ఎక్కువ కణాలను కలిగి ఉంటుంది.

B. ఫలదీకరణ అనంతరం పెరుగుదలకు కావల్సిన

పోషక పదార్థాలను కలిగి ఉంటుంది.

C. మందమైన కణకవచాలను కలిగి ఉంటుంది.

D. పెద్ద కేంద్రకాన్ని కలిగి ఉంటుంది.

Answer:



Watch Video Solution

48. కింది వానిలో గర్భస్థ శిశువు పెరుగుదలపై ప్రభావాన్ని

చూపునవేవి? సరైనదానిని ఎన్నుకోండి.

A. సిగరెట్ పొగలోని రసాయనాలు

B. ఆల్కహాల్

C. మందులు

D. పైవన్నీ

Answer:



Watch Video Solution

49. మానవ జీవిత చక్రంలోని దశలను సూచించుటకు

కిందివానిలో ఏది సరైనది?

- A. శిశుధవ - బాల్యదశ - కౌమారదశ - వయోజనదశ
- B. బాల్యదశ - శిశుదశ - వయోజనదశ - కౌమారదశ
- C. కౌమారదశ - శిశుదశ - వయోజనదశ - బాల్యదశ
- D. పైవేవీ కావు

Answer:



Watch Video Solution

50. ప్రత్యుత్పత్తి అనగానేమి?



Watch Video Solution

51. అనుకూల పరిస్థితులలో పారమీషయం ఎలా ప్రత్యుత్పత్తి జరుపుతుంది?

 [Watch Video Solution](#)

52. అననుకూల పరిస్థితులలో పారమీషయం ఎటువంటి ప్రత్యుత్పత్తి జరుపుతుంది?

 [Watch Video Solution](#)

53. అలైంగిక ప్రత్యుత్పత్తి అనగానేమి?



[Watch Video Solution](#)

54. ద్విధావిచ్ఛిత్తి అనగానేమి?



[Watch Video Solution](#)

55. బహుధావిచ్ఛిత్తి అనగా నేమి?



[Watch Video Solution](#)

56. 'అనిషేక జననం' అనగానేమి?



Watch Video Solution

57. కాండముల ద్వారా జరిగే శాఖీయోత్పత్తి రకములను తెలపండి.



Watch Video Solution

58. కణజాలవర్ధనం అనగానేమి?



Watch Video Solution

59. సిద్ధబీజాశయ పత్రాలు అనగానేమి?



Watch Video Solution

60. బాహ్య ఫలదీకరణం అనగానేమి?



Watch Video Solution

61. అంతర ఫలదీకరణం అనగానేమి?



Watch Video Solution

62. మానవ పురుష ప్రత్యుత్పత్తి వ్యవస్థలోని భాగాలు తెలపండి.



Watch Video Solution

63. స్త్రీ ప్రత్యుత్పత్తి వ్యవస్థలోని భాగాల పేర్లు చెప్పండి.



Watch Video Solution

64. అండోత్పర్గం అనగానేమి?



Watch Video Solution

65. పిండాన్ని ఆవరించి ఉండే పొరలు ఏమిటి?



Watch Video Solution

66. తల్లికి, ఎదుగుతున్న పిండానికి మధ్య పదార్థాల రవాణా ఎలా జరుగుతుంది?



Watch Video Solution

67. జననాంతరం అనగానేమి?



[Watch Video Solution](#)

68. పిండకోశంలో ఎన్ని కణాలు ఎన్ని సమూహాలుగా
అమరి ఉంటాయి?



[Watch Video Solution](#)

69. ఏకలింగ పుష్పాలు అనగానేమి?



[Watch Video Solution](#)

70. ద్వీలింగ పుష్పాలు అనగానేమి?



[Watch Video Solution](#)

71. స్వపరాగ సంపర్కం అనగానేమి?



[Watch Video Solution](#)

72. పరపరాగ సంపర్కం అనగానేమి?



[Watch Video Solution](#)

73. పిండ కోశంలోని కణాలు ఏమిటి?



Watch Video Solution

74. అంకురచ్ఛదము ఎలా ఏర్పడుతుంది?



Watch Video Solution

75. ద్విఫలదీకరణ అనగానేమి?



Watch Video Solution

76. DNA అనగానేమి ? దాని రసాయనిక నిర్మాణం ఏమిటి?



[Watch Video Solution](#)

77. సమవిభజన గల ఉపదశలు ఏమిటి?



[Watch Video Solution](#)

78. మధ్యస్థదశ యొక్క ప్రధాన లక్షణాలు ఏమిటి?



[Watch Video Solution](#)

79. క్షయకరణ విభజన ప్రాధాన్యత ఏమిటి?



Watch Video Solution

80. స్టాక్, సయాన్ అనగా నేమి ?



Watch Video Solution

81. అలైంగిక ప్రత్యుత్పత్తికి ఉదాహరణలు తెలపండి.



Watch Video Solution

82. కఠకీభవనాన్ని ఏ జీవులలో గమనిస్తావు?



Watch Video Solution

83. ముక్కలవటం (Fragmentation) ఏ జీవులలో పరిశీలించవచ్చు?



Watch Video Solution

84. అనిషేక జననం ఏ ఏ జంతువులలో గమనించవచ్చు

?



Watch Video Solution

85. పత్రముల ద్వారా శాఖీయోత్పత్తి జరిపే మొక్క ఏది ?



Watch Video Solution

86. ఛేదనం ద్వారా శాఖీయోత్పత్తి జరిపే మొక్క ఏది ?



Watch Video Solution

87. పాలను పెరుగుగా మార్చే సూక్ష్మజీవీలో ప్రత్యుత్పత్తి విధానం ఏమిటి?



Watch Video Solution

88. ఫలాలు పండడానికి తోడ్పడే హార్మోన్



Watch Video Solution

89. కొన్ని లైంగిక వ్యాధులు తెలపండి.



[Watch Video Solution](#)

90. కొన్ని గర్భనిరోధక పద్ధతులు తెలపండి.



[Watch Video Solution](#)

91. సెమినల్ ప్లాస్మా మరియు శుక్రము అనగానేమి?



[Watch Video Solution](#)

92. 'స్కలనము' అనగానేమి?



[Watch Video Solution](#)

93. సాధారణ ఫలదీకరణము జరగడానికి శుక్ర కణాలకు ఉండవలసిన లక్షణాలేవి ?



[Watch Video Solution](#)

94. వివిధ జీవులలో ప్రత్యుత్పత్తికి పట్టే సమయంలో వ్యత్యాసం ఉంటుందా?



[Watch Video Solution](#)

95. అలైంగిక ప్రత్యుత్పత్తి అనగానేమి? ఉదాహరణ ఇవ్వండి.



[Watch Video Solution](#)

96. విచ్ఛిత్తి గురించి రాయండి.



[Watch Video Solution](#)

97. కోరకీభవనం గురించి రాయండి.



[Watch Video Solution](#)

98. ముక్కలగుట గురించి రాయండి.



Watch Video Solution

99. విత్తనరహిత ఫలాలు ఎలా ఏర్పడతాయి ?



Watch Video Solution

100. పార్థినోజెనెసిస్ అనగానేమి? ఉదాహరణ ఇవ్వండి.



Watch Video Solution

101. పునరుత్పత్తి అనగానేమి?



Watch Video Solution

102. కృత్రిమ శాఖీయ వ్యాఙ్గి విధానాలు తెలపండి.



Watch Video Solution

103. ఛేదనం గురించి రాయండి.



Watch Video Solution

104. అంటుతొక్కుట గురించి రాయండి.



Watch Video Solution

105. సిద్ధబీజాశయ పత్రాలు అనగానేమి?



Watch Video Solution

106. చేపలు, కప్పలు ఎకుకవ సంఖ్యలో అండాలను, శుక్రకణాలను విడుదల చేస్తాయి. ఎందుకు ?





Watch Video Solution

107. పురుష ప్రత్యుత్పత్తి వ్యవస్థలోని అనుబంధ గ్రంథులు ఏవి ? వాటి పని ఏమిటి?



Watch Video Solution

108. అండోత్పర్గం అనగానేమి ?



Watch Video Solution

109. ఫలదీకరణ సమయంలో గర్భాశయంలో వచ్చే మార్పులు ఏమిటి?



Watch Video Solution

110. పిండ ప్రతిష్ఠాపన అనగానేమి?



Watch Video Solution

111. కణజాలవర్ధనం అనగానేమి ? దాని ప్రయోజనం ఏమిటి ?



[Watch Video Solution](#)

112. జరాయువు ఎలా ఏర్పడుతుంది ?



[Watch Video Solution](#)

113. జరాయువు పని ఏమిటి ?



[Watch Video Solution](#)

114. నాభిరజ్జువు ఎలా ఏర్పడుతుంది ?



[Watch Video Solution](#)

115. గర్భావధి కాలం అనగానేమి ? వివిధ జంతువులలోని గర్భావధికాలం తెలపండి.



[Watch Video Solution](#)

116. జననాంతరం అనగానేమి?



[Watch Video Solution](#)

117. ప్రథమ స్తన్య అనగానేమి? దాని ప్రాధాన్యత ఏమిటి?



Watch Video Solution

118. అలైంగిక ప్రత్యుత్పత్తి అనగానేమి?



Watch Video Solution

119. పరాగసంపర్కానికి సంబంధించి డార్విన్ పరిశీలన ఏమిటి?



Watch Video Solution

120. విత్తనంలో అంకురచ్ఛదం యొక్క ప్రాధాన్యత
ఏమిటి?



Watch Video Solution

121. కణవిభజన మీద 'ఆగస్ట్ వీన్ మన్' ప్రతిపాదనలు
ఏమిటి?



Watch Video Solution

122. లైంగిక వ్యాధులు ఎలా సంక్రమిస్తాయి?



Watch Video Solution

123. ఎయిడ్స్ వ్యాధి నివారణకు తీసుకొంటున్న చర్యలు ఏమిటి?



Watch Video Solution

124. కుటుంబ నియంత్రణకు చేసే శస్త్రచికిత్సలు ఏమిటి?





[Watch Video Solution](#)

125. 18 సంవత్సరాలు వయస్సు నిండకుండా అమ్మాయిలకు వివాహం ఎందుకు చేయకూడదు?



[Watch Video Solution](#)

126. ద్వీధావిచ్ఛిత్తతి ఏ విధంగా బహుధావిచ్ఛిత్తి కంటే భిన్నంగా ఉంటుంది ?



[Watch Video Solution](#)

127. ఫలదీకరణ అనగానేమి? అందలి రకాలు తెలపండి.



Watch Video Solution

128. 'బాల్య వివాహాలను ఒక సాంఘిక దురాచారం' అని తెలుపుతూ కొన్ని నినాదాలు రాయండి.

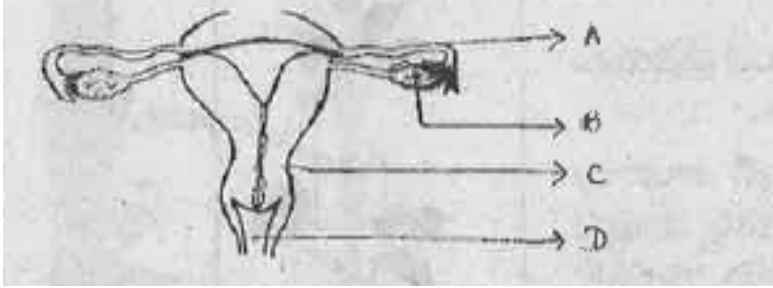


Watch Video Solution

129. HIV ఎయిడ్స్ వ్యాధి నివారణ తెలుపుతూ 5 నినాదాలు రాయండి.



Watch Video Solution



130.

పైన గీయబడిన మానవ స్త్రీ ప్రత్యుత్పత్తి వ్యవస్థలో A, B, C, D అని సూచించిన భాగముల పేర్లు వ్రాయుము.



Watch Video Solution

131. కౌమార దశలోని పిల్లలలో ఎటువంటి జీవన నైపుణ్యాలు ఉండవలసిన అవసరముందో

వివరించండి.



Watch Video Solution

132. శుక్రకణం అండంలోనికి ప్రవేశించిన తరువాత జరిగే మార్పులు ఏవి ?



Watch Video Solution

133. మొక్కలలోని సహజ శాఖీయ ప్రత్యుత్పత్తి గురించి తెలపండి.



Watch Video Solution

134. అంటుకట్టుట గురించి రాయండి.



Watch Video Solution

135. సిద్ధబీజాల గురించి రాయండి.



Watch Video Solution

136. మానవ పురుష ప్రత్యుత్పత్తి వ్యవస్థను వర్ణించండి.



Watch Video Solution

137. మానవ స్త్రీ ప్రత్యుత్పత్తి వ్యవస్థను వర్ణించండి.



Watch Video Solution

138. పిండాన్ని చుట్టి ఉంచు పొరలు ఏమిటి ?



Watch Video Solution

139. శిశు జనన ప్రక్రియను వివరించండి.



Watch Video Solution

140. శిశు జననానికి ముందు గర్భాశయంలో కలిగే మార్పులు ఏమిటి?



Watch Video Solution

141. పుష్ప నిర్మాణం వర్ణించండి.



Watch Video Solution

142. అండం యొక్క నిర్మాణం వర్ణించండి.



Watch Video Solution

143. ఫలదీకరణ తరువాత పుష్పంలో వచ్చే మార్పులు ఏమిటి?



Watch Video Solution

144. ద్విఫలదీకరణ అనగానేమి?



Watch Video Solution

145. కణవిభజన చరిత్ర గురించి తెలపండి.



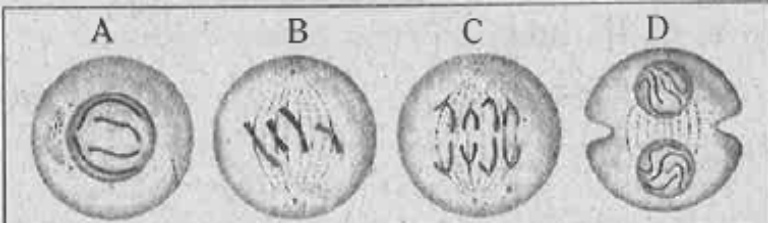
Watch Video Solution

146. కణచక్రంలోని దశలు తెలపండి.



Watch Video Solution

147. క్రింది పటాల ఆధారంగా కణ విభజనలోని వివిధ దశలను గుర్తించి, వివరించండి.



[Watch Video Solution](#)

148. క్షయకరణ విభజన గురించి రాయండి.



[Watch Video Solution](#)

149. మన రాష్ట్రంలో AIDS విస్తరణ గురించి రాయండి.



[Watch Video Solution](#)

150. గర్భనిరోధం అనగానేమి? కొన్ని గర్భనిరోధ పద్ధతులు సూచించండి.

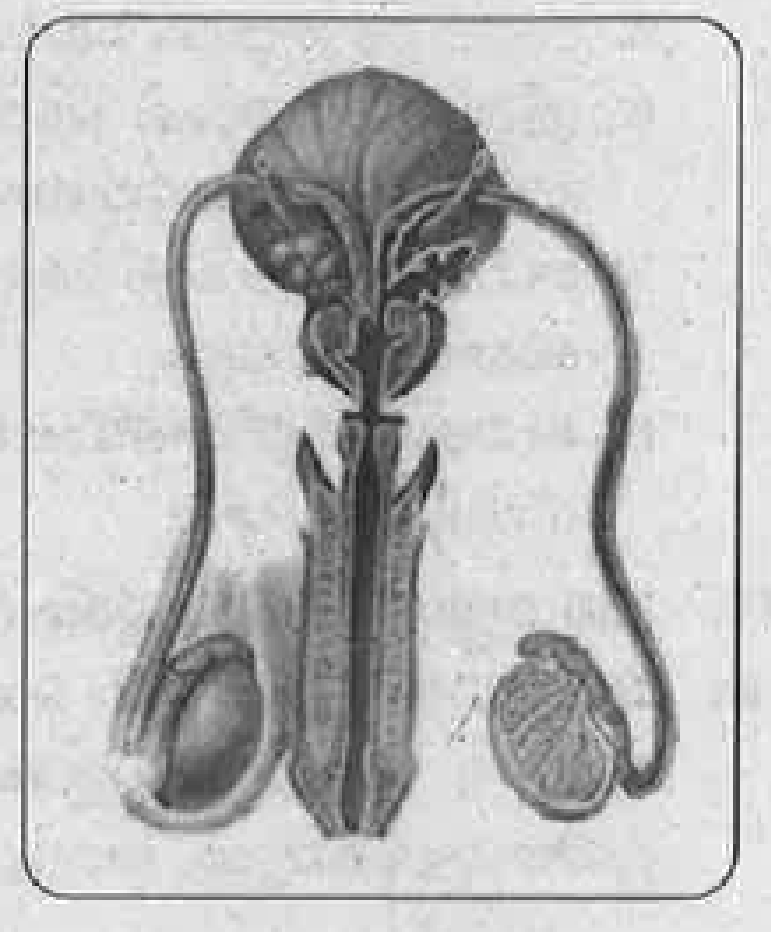


Watch Video Solution

151. భ్రూణహత్యలు అనగానేమి? దానికి గల కారణాలు ఏమిటి?



Watch Video Solution



152.

పటంలో చూపబడిన వ్యవస్థ ఏ జీవక్రియను నిర్వహిస్తుంది ?



Watch Video Solution

153. పురుష సంయోగబీజాలు ఎక్కడ ఉత్పత్తి అవుతాయి?



Watch Video Solution

154. వేసక్ష్మి ఆపరేషన్ లో ఏ భాగాన్ని కత్తిరిస్తారు ?



Watch Video Solution

155. ముష్కాలు వేనిలో అమరి ఉంటాయి ?



Watch Video Solution

156. పటంలో ప్రత్యుత్పత్తి వ్యవస్థకు సంబంధం లేని భాగము ఏమిటి ?



Watch Video Solution

157. శుక్ర కణంలోని మూడు ప్రధానభాగాలు ఏమిటి ?



Watch Video Solution

158. శుక్ర కణం చలనానికి తోడ్పడు నిర్మాణం ఏమిటి?



Watch Video Solution

159. శుక్రణ చలనానికి శక్తిని అందించే మైటోకాండ్రీయాలు ఏ భాగంలో ఉంటాయి ?



Watch Video Solution

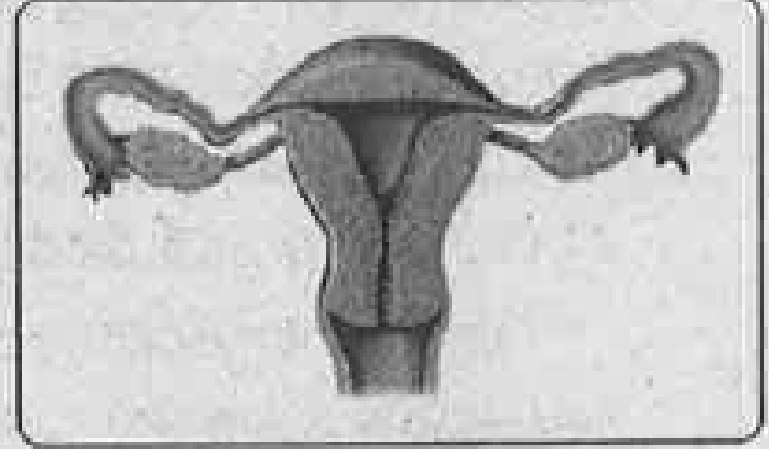
160. ఆక్రోసోమ్ ప్రయోజనం ఏమిటి ?



Watch Video Solution

161. మానవ శుక్రకణ కేంద్రకంలో ఎన్ని క్రోమోజోమ్ లు ఉంటాయి ?

[Watch Video Solution](#)



162.

పటంలో చూపబడిన కండరయుత సంచి వంటి నిర్మాణం ఏమిటి ?





[Watch Video Solution](#)

163. స్త్రీ సంయోగబీజాలు ఎక్కడ ఉత్పత్తి అవుతాయి ?



[Watch Video Solution](#)

164. ట్యూబైక్టమ్లో కత్తిరించబడే భాగాలు ఏమిటి ?



[Watch Video Solution](#)

165. మానవునిలో ఫలదీకరణ ఎక్కడ జరుగుతుంది?



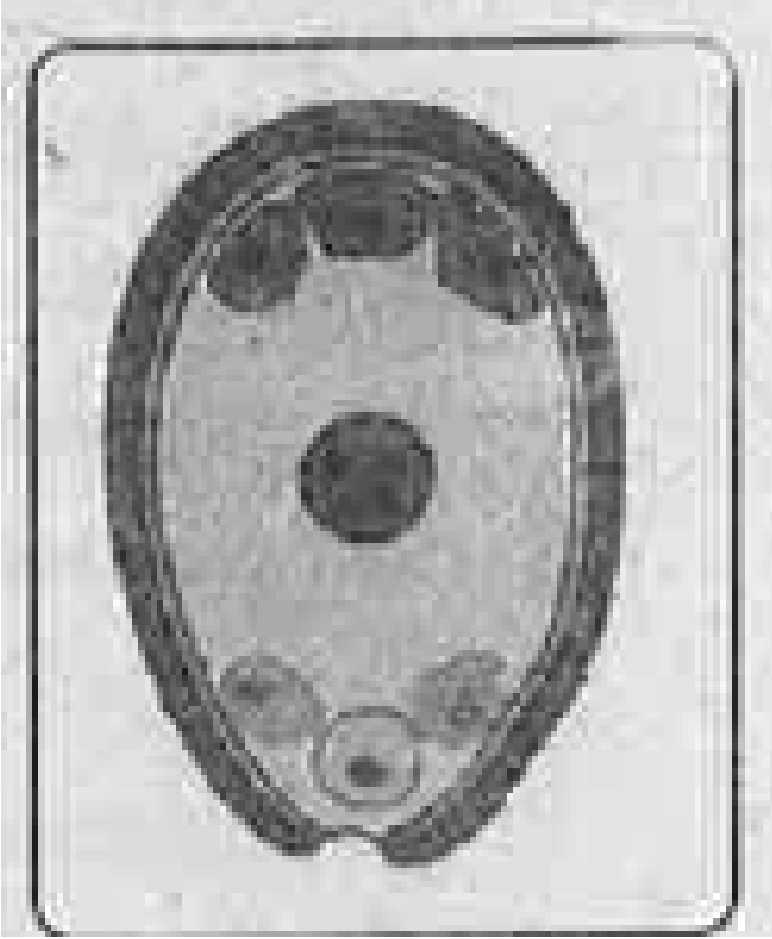


[Watch Video Solution](#)

166. గర్భాశయ గ్రీవం ఏ భాగంలోనికి తెరుచుకొంటుంది ?



[Watch Video Solution](#)



167.

పటంలో చూపబడిన భాగము ఏమిటి ?



[Watch Video Solution](#)

168. ఈ నిర్మాణంలో ఎన్ని కణాలు ఎన్ని గుంపులుగా ఉంటాయి ?



Watch Video Solution

169. ఈ నిర్మాణంలో ద్వయస్థితక కణము ఏమిటి ?



Watch Video Solution

170. పై వైపున ఉన్న మూడు కణాలను ఏమంటారు ?



Watch Video Solution

171. స్త్రీబీజ కణం యొక్క స్థానం ఏమిటి ?



Watch Video Solution

172. అంటుకట్టడం ద్వారా ఏ ఏ మొక్కలను పెంచుతారో
మీ గ్రామంలోన తోట యజమానిని అడిగి తెల్పుకోవడానికి
ప్రశ్నల జాబితా రాయండి. తెలుసుకున్న సమాచారాన్ని
నమోదు చేయడానికి నమూనా పట్టిక రాయండి.



Watch Video Solution

173. పుష్పించే మొక్క జీవితచక్రం పటం గీచి, భాగాలు గుర్తించండి. మొక్క జీవితచక్రంలో ఏకస్థితిక నిర్మాణాలు ఏమిటి ?



Watch Video Solution

174. వృక్షీగత పరిశుభ్రత, కుటుంబ నియంత్రణ వంటి విషయాలపై అవగాహన కలిగించడానికి నీవు చేపట్టే కార్యక్రమాలు ఏమిటి ?



Watch Video Solution

175. మానవ శుక్రకణ నిర్మాణాన్ని పటసహాయమున వర్ణించండి.



Watch Video Solution

Question Bank

1. సజీవులలో సమవిభజన ఏ విధంగా తోడ్పడుతుంది?



Watch Video Solution

2. బీజదళాలు మొక్కకు ఏ విధంగా

ఉపయోగపడతాయి?



[Watch Video Solution](#)

3. నీవు ప్రపంచ ఎయిడ్స్ దినోత్సవం సందర్భంగా మీ

పాఠశాలను సందర్శించిన డాక్టర్లు ఎలాంటి ప్రశ్నలు

అడుగుతారు?



[Watch Video Solution](#)

4. ప్రథమ స్తన్యం అనగా ?



Watch Video Solution

5. స్త్రీ భ్రూణ హత్యల నివారణకు రెండు సలహాలు
సూచించండి.



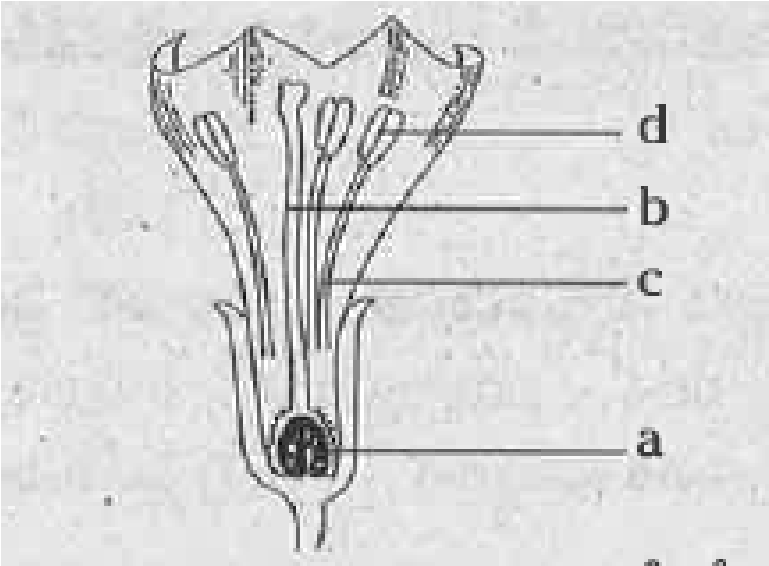
Watch Video Solution

6. రైజోపస్ ను సూక్ష్మదర్శినిలో పరిశీలించినపుడు మీరు
తీసుకొనిన రెండు జాగ్రత్తలను తెలుపండి.



Watch Video Solution

7. ఈ క్రింది పటంలో a, b, c, d లను గుర్తించి వాటి విధులను వ్రాయండి.



Watch Video Solution

8. మానవ శుక్రకణం పటం గీసి, భాగాలు గుర్తించండి.



Watch Video Solution

9. రెండు లక్షణాలను ఎన్నుకొని అంటుకట్టుట ద్వారా వాంఛిత ఉపయుక్త లక్షణాలను ఎలా పొందవచ్చో వివరించండి.



Watch Video Solution

10. పిండకోశం బొమ్మ గీసి, భాగాలు గుర్తించండి.



Watch Video Solution

11. మీ పాఠశాలకు వచ్చిన డాక్టర్ తో HIV వ్యాధి చెందే మార్గాలను తెలిసికోవడానికి నీవు ఎలాంటి ప్రశ్నలు అడుగుతావు?



Watch Video Solution

12. క్షయకరణ విభజనలో మాతృకణాల కంటే ఏర్పడే పిల్లకణాల్లో క్రోమోసోముల సంఖ్య సగానికి తగ్గించబడతాయి. ఒకవేళ ఇలా జరుగకపోతే ఏమవుతుందో ఊహించి వ్రాయండి.



Watch Video Solution

13. విత్తనరహిత ఫలాలను అభివృద్ధి చేయడం ఎలా సాధ్యమవుతుంది? ఇలా అభివృద్ధి చేసిన వాటికి రెండు ఉదాహరణలు రాయండి.

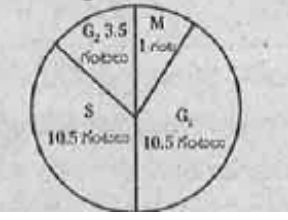


Watch Video Solution

14. ఎయిడ్స్, ఇతర లైంగిక వ్యాధులు రాకుండా నీవు తీసుకునే జాగ్రత్తలేవి?



Watch Video Solution



15.

ఇవ్వబడిన పటాన్ని గమనించి దిగువనీయబడిన ప్రశ్నలకు సమాధానం వ్రాయము.

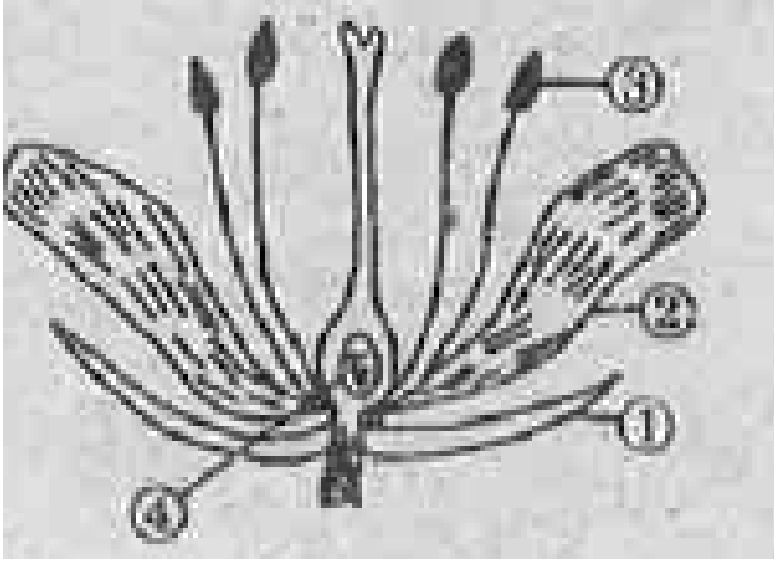


[Watch Video Solution](#)

16. DNA సంశ్లేషణ ఏ దశలో జరుగుతుంది?



[Watch Video Solution](#)



17.

బొమ్మను పరిశీలించి, ఇచ్చిన ప్రశ్నలకు జవాబులు రాయండి.



[Watch Video Solution](#)

18. బొమ్మలోని పురుష మరియు స్త్రీ ప్రత్యుత్పత్తి నిర్మాణాల పేర్లను రాయండి.



Watch Video Solution

19. బొమ్మలో సూచించిన 1, 2 భాగాల పేర్లు రాయండి.



Watch Video Solution

20. పుష్పంలో అండము నుండి విత్తనము ఏర్పడే విధానములో ఉండే మార్పులను వివరించండి.



Watch Video Solution

21. కింది సమాచారాన్ని విశ్లేషించండి. ప్రశ్నలకు సమాధానాలు రాయండి.

వ.సం.	మొక్క పేరు	వ్యాప్తిచెందే పద్ధతి
1)	మామిడి	అంటుకట్టడం
2)	గులాబి, మందార	ఛేదనం
3)	మల్లె	అంటుతొక్కడం
4)	రణపాల	ఆకు అంచుల నుండి కొత్త మొక్కలు మొలకెత్తుతాయి
5)	బంగాళదుంప	దుంప
6)	ఉల్లి	లకునం



Watch Video Solution

22. మొక్కలలో శాఖీయ ప్రత్యుత్పత్తికి, లైంగిక ప్రత్యుత్పత్తికి గల ముఖ్యమైన తేడా ఏమిటి?



Watch Video Solution

23. బంగాళదుంప మొక్క విత్తనాలను ఉత్పత్తి చేయలేదు. ఇలాంటి మొక్కలను ఏ పద్ధతి ద్వారా వ్యాప్తి చెందించవచ్చు?



Watch Video Solution

24. పట్టికలో సూచించిన పద్ధతులలో మొక్కలను వ్యాప్తి చెందించడం వలన కలిగే లాభం ఏమిటి?

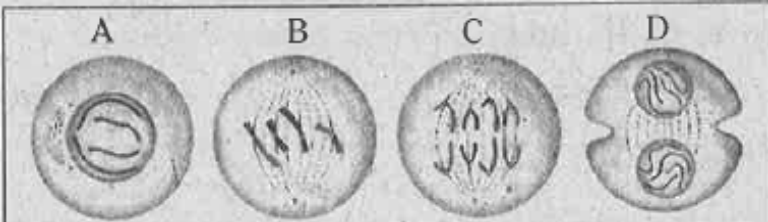


Watch Video Solution

25. వివిధ మొక్కలలో అవలంబించే కృత్రిమ శాఖీయ వ్యాప్తి పద్ధతులు తెలపండి.

[▶ Watch Video Solution](#)

26. క్రింది పటాల ఆధారంగా కణ విభజనలోని వివిధ దశలను గుర్తించి, వివరించండి.



[▶ Watch Video Solution](#)

27. సమ విభజనలోని వివిధ దశలేవి? వాటిని సూచించే బొమ్మలు గీసి, ప్రథమ దశలో ఏ మార్పులు జరుగుతాయో వివరించండి.



[Watch Video Solution](#)

28. చక్కని అంధాశయం నిర్మాణం పటం గీచి, భాగాలు గుర్తించండి.



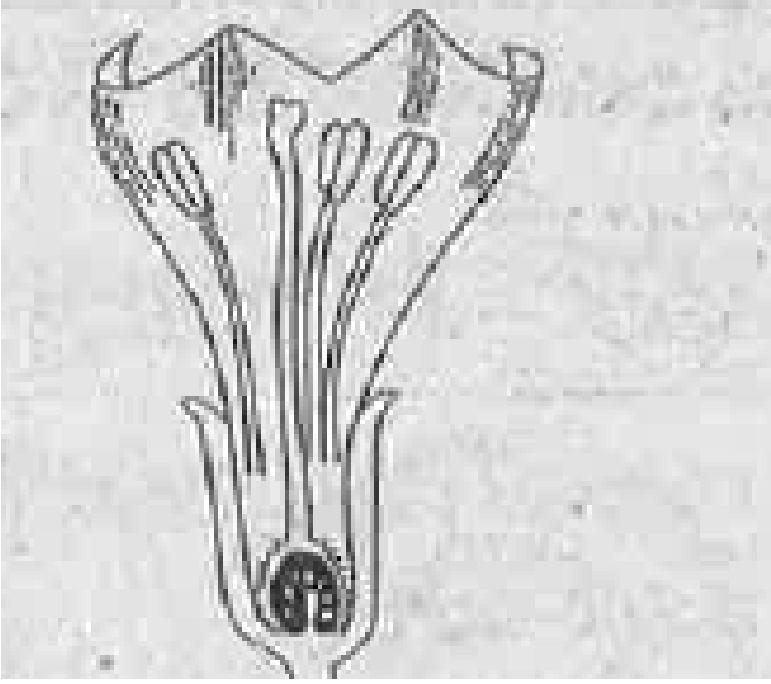
[Watch Video Solution](#)

29. పుష్పించే మొక్క జీవిత చరిత్రను తెలిపే పటం గీయండి. బీజ దశాలు మొక్కకు ఏ విధంగా ఉపయోగపడతాయో రాయండి.



Watch Video Solution

30. పటమును పరిశీలించి కింది ప్రశ్నలకు సమాధానములు వ్రాయండి.



[Watch Video Solution](#)

31. పుష్పంలోని నాలుగు ప్రధాన భాగములేవి?



[Watch Video Solution](#)

32. పటంలో బీజకణాలను ఉత్పత్తి చేసే నిర్మాణాలేవి?



Watch Video Solution

33. పరాగ సంపర్కానికి తోడ్పడే భాగాలేవి?



Watch Video Solution

34. మొగ్గదశలో పుష్పాన్ని రక్షించు నిర్మాణాలేవి?



Watch Video Solution

35. పటంలో ఏ భాగం భవిష్యత్లో ఫలంగా మారుతుంది?



Watch Video Solution

36. కొన్ని జీవులు అలైంగిక విధానంలో ప్రత్యుత్పత్తిని వివిధ రకాలుగా జరుపుకుంటాయి. క్రింద ఇవ్వబడిన జీవులను మరియు వాటిలో జరిగే ప్రత్యుత్పత్తి విధానాన్ని నీవు సేకరించిన సమాచారం ఆధారంగా సరైన విధంగా పట్టికలో నింపండి. ఉల్లి, సైరోగ్నేరా, స్క్రాబెర్రీ, అల్లం, తేనెటీగలు, పారామీషియం, ప్లనేరియా, ఈస్ట్.



Watch Video Solution

37. పుష్పం అంతర్నిర్మాణం పటం గీచి, భాగములు గుర్తించుము.



Watch Video Solution

38. పుష్పంలో గల లైంగిక అవయవాలు ఏవి.



Watch Video Solution

39. ప్రయోగశాలలో రైజోపస్ యొక్క సిద్ధబీజాశయాలను గమనించుటకు అవలంబించు ప్రయోగ విధానము

మరియు తీసుకోవలసిన జాగ్రత్తలను వివరించండి.



[Watch Video Solution](#)

40. రైజోపస్ ను పరిశీలించుటకు మీరు నిర్వహించిన ప్రయోగానికి ఉపయోగించిన సామగ్రి మరియు ప్రయోగ విధానమును రాయండి.



[Watch Video Solution](#)

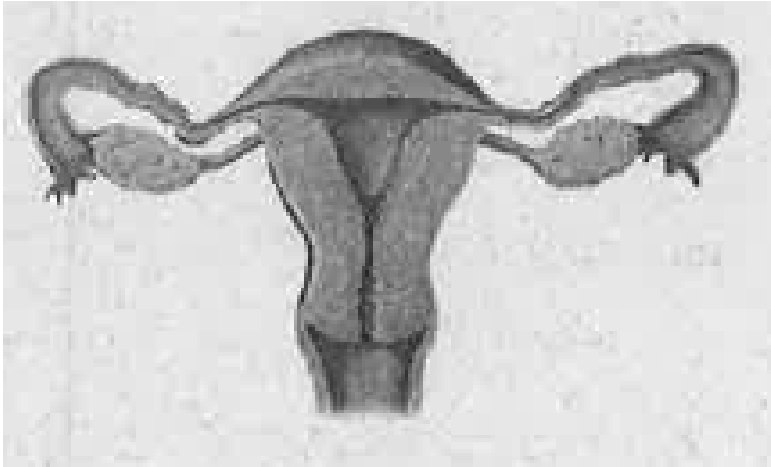
41. మొక్కలలో జరిగే ద్విఫలదీకరణను వివరించండి. దీని తర్వాత ఏర్పడే అంకురచ్ఛదం ఉపయోగాలను

వివరించండి.



Watch Video Solution

42. పటాన్ని పరిశీలించి క్రింది ప్రశ్నలకు సమాధానాలు రాయండి.



Watch Video Solution

43. స్త్రీ సంయోగ బీజాన్ని ఉత్పత్తి చేయు అవయవం ఏమిటి?



Watch Video Solution

44. మానవునిలో ఫలదీకరణ ఎక్కడ జరుగుతుంది?



Watch Video Solution

45. స్త్రీ ప్రత్యుత్పత్తి వ్యవస్థలో పిండము అభివృద్ధి చెందు ప్రాంతం ఏమిటి?



[Watch Video Solution](#)

46. కొన్ని సందర్భాలలో వైద్యులు ఫాలోఫియన్ నాళాన్ని కత్తిరించి ముడి వేస్తారు. ఈ ఆపరేషన్ పేరు ఏమిటి?



[Watch Video Solution](#)

47. మొక్కలలో జరిగే కృత్రిమ శాఖీయ ప్రత్యుత్పత్తి విధానాలను వివరించండి.



[Watch Video Solution](#)

48. జాబితా - A జాబితా - B 1. ముక్కలగుట -
శిలీంధ్రాలు 2. కోరికీభవనము - పారామీషియమ్ 3.
ద్విదావిచ్ఛిత్తి - చదునుపురుగు తప్పుగా
జతపరచబడినవి ఏవి ?

A. 1, 2

B. 2, 3

C. 1, 3

D. 1, 2, 3

Answer:



Watch Video Solution

49. సమవిభజనలోని కణచక్రం యొక్క ఫ్లోచార్ట్ దశలను సరియైన క్రమంలో అమర్చండి. S దశ G2 దశ M దశ G1 దశ 1 2 3 4

A. 4, 1, 2, 3

B. 2, 3, 4, 1

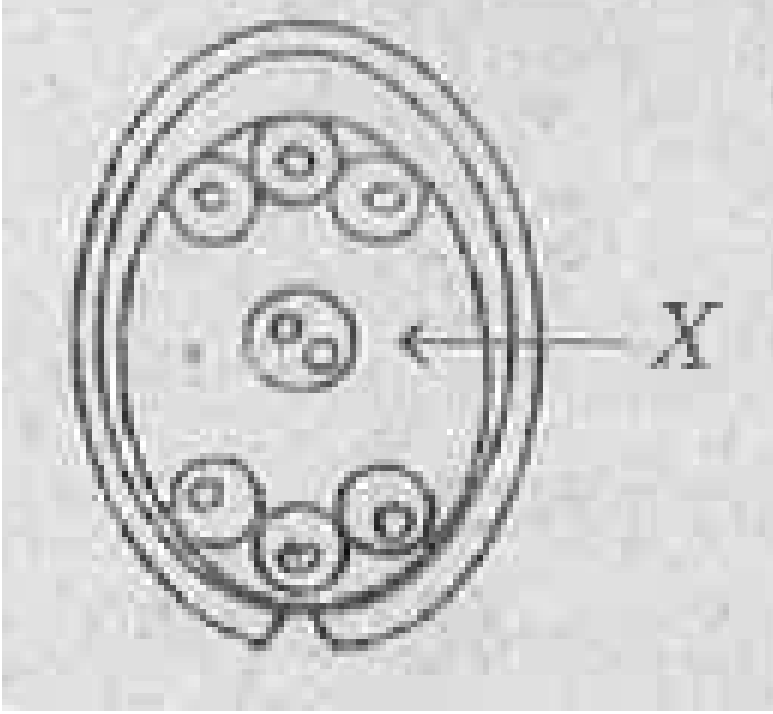
C. 4, 2, 3, 1

D. 1, 3, 4, 2

Answer:



Watch Video Solution



50.

బొమ్మలో గుర్తించిన 'X' దీనిని సూచిస్తుంది.

A. సహాయకణాలు

B. ప్రతిపాదిత కణాలు

C. ధృవ కేంద్రకం

D. అండకణం

Answer:



Watch Video Solution

51. సరైన క్రమాన్ని గుర్తించండి.

A. ప్రథమదశ చలనదశ అంత్యదశ మధ్యస్థదశ

B. ప్రథమదశ మధ్యస్థదశ చలనదశ అంత్యదశ

C. మధ్యస్థదశ అంత్యదశ ప్రథమదశ చలనదశ

D. ప్రథమదశ చలనదశ మధ్యస్థదశ అంత్యదశ

Answer:



Watch Video Solution

52. శుక్ర కణాలను ఉత్పత్తి చేసే పురుష ప్రత్యుత్పత్తి వ్యవస్థలోని భాగం

A. శుక్రవాహిక

B. పౌరుషగ్రంథి

C. ముష్కాలు

D. శుక్రాశయము

Answer:



Watch Video Solution

53. మొక్కల్లో పురుష బీజకేంద్రం ద్వితీయ కేంద్రకరంతో కలిస్తే ఏర్పడేది

A. పిండకోశం

B. అంకురచ్ఛదం

C. బీజదళాలు

D. సిద్ధబీజాలు

Answer:



Watch Video Solution

54. విభజన చెందని కణాలున్న శరీర భాగం

A. మెదడు

B. ఊపిరితిత్తులు

C. మూత్రపిండం

D. జీర్ణాశయం

Answer:



Watch Video Solution

55. అండాలను ఉత్పత్తిచేసే స్త్రీ ప్రత్యుత్పత్తి వ్యవస్థలోని భాగము ఏది?

A. గర్భాశయ ముఖద్వారం

B. ఎపిడిడిమిస్

C. అండాశయము

D. ఫోలోఫీయన్ నాళం

Answer:



Watch Video Solution

56. పార్థినోజెనెసిస్ ప్రదర్శించే జీవి

A. తేనెటీగలు

B. కందిరీగలు

C. చీమలు

D. అన్నీ

Answer:



Watch Video Solution

57. గర్భస్థ శిశువు పెరుగుదలపై ప్రభావాన్ని చూపేవి ?

A. సిగరెట్ పొగలో రసాయనాలు

B. ఆల్కహాల్

C. మందులు

D. పైవన్నీ

Answer:



Watch Video Solution

58. మానవులలో గర్భావధి కాలం

A. 330 రో

B. 20 రో

C. 280 నె

D. 280 రో

Answer:



Watch Video Solution

59. ఈ క్రింది విత్తనాలలో అంకురచ్ఛదం కలది....

A. ఆముదము

B. బఠాణి

C. కందులు

D. పెసలు

Answer:



Watch Video Solution

60. మానవ జీవిత చక్రంలోని వివిధ దశలు క్రింద యివ్వబడినవి. సరియైన క్రమంలో అమర్చండి. 1) కౌమార దశ 2) శిశు దశ 3) వయోజన దశ 4) బాల్య దశ

A. 1,3, 4, 2

B. 4, 2, 3, 1

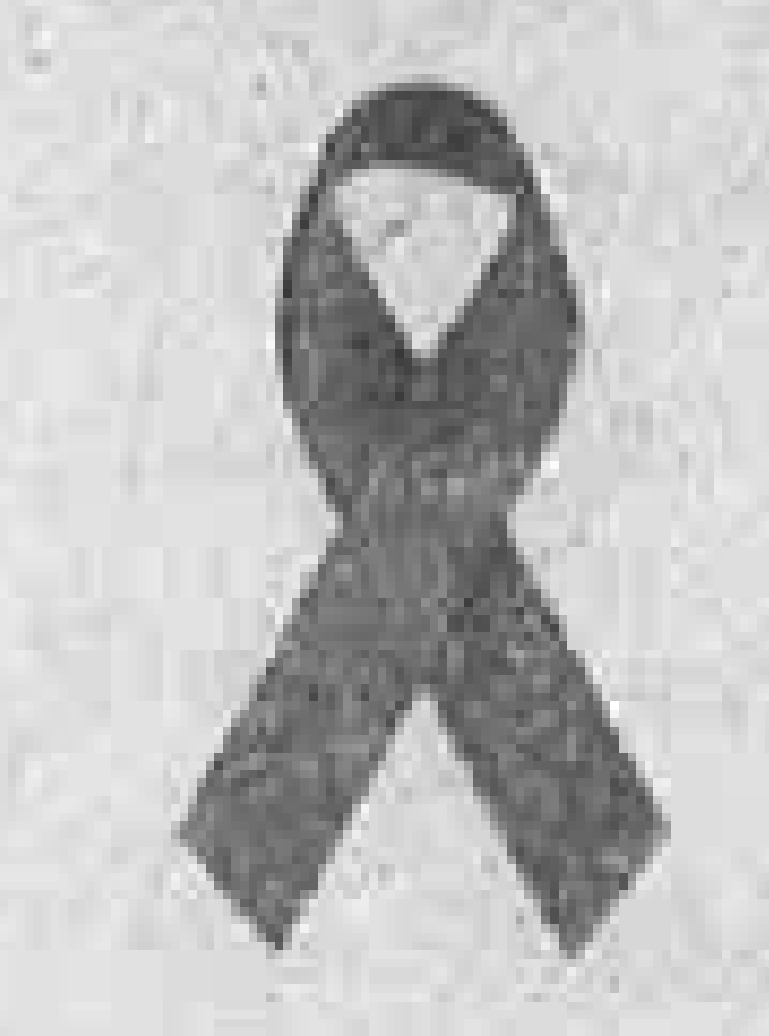
C. 2, 4, 1, 3

D. 3, 1, 2, 4

Answer:



Watch Video Solution



61.

ఈ చిహ్నం తెలియజేయు అంశం

A. ప్రపంచ ఎయిడ్స్ దినోత్సవం

B. ప్రపంచ వైద్యుల దినోత్సవం

C. ప్రపంచ ఆరోగ్య దినోత్సవం

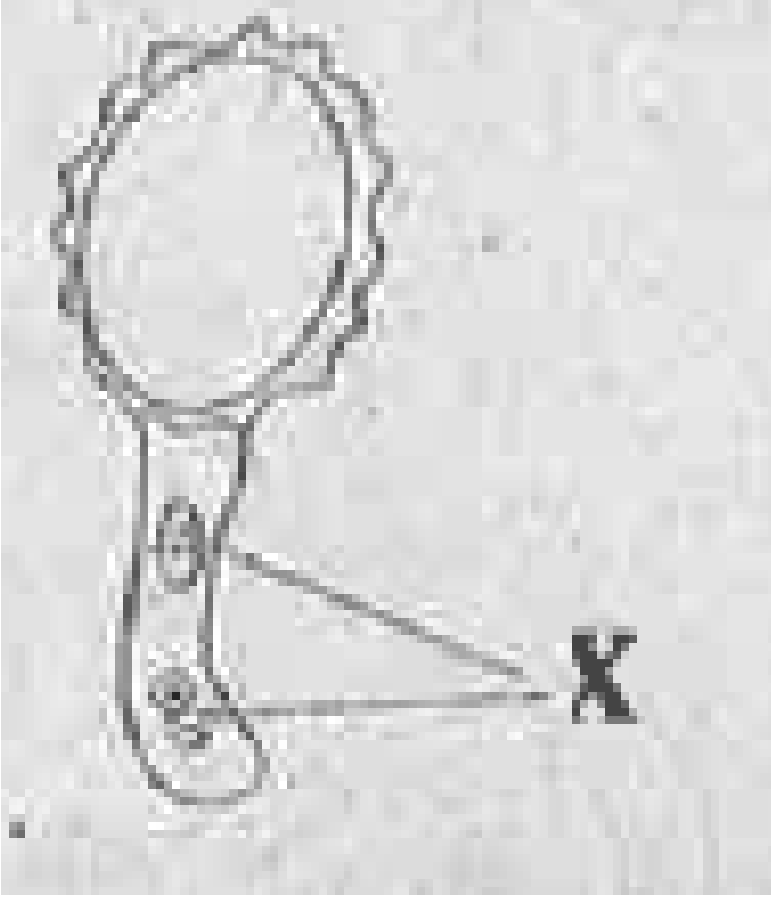
D. ప్రపంచ రెడ్ క్రాస్ దినోత్సవం

Answer:



Watch Video Solution

62. స్టైడ్ పైన ఒక విద్యార్థి పరాగరేణువును సూక్ష్మదర్శినిలో పరీక్షించినపుడు. ఈ క్రింది విధంగా కనబడింది.



'X' దేనిని సూచించును ?

A. పక్షం చెందిన కేంద్రకం

B. పరాగ నాళం

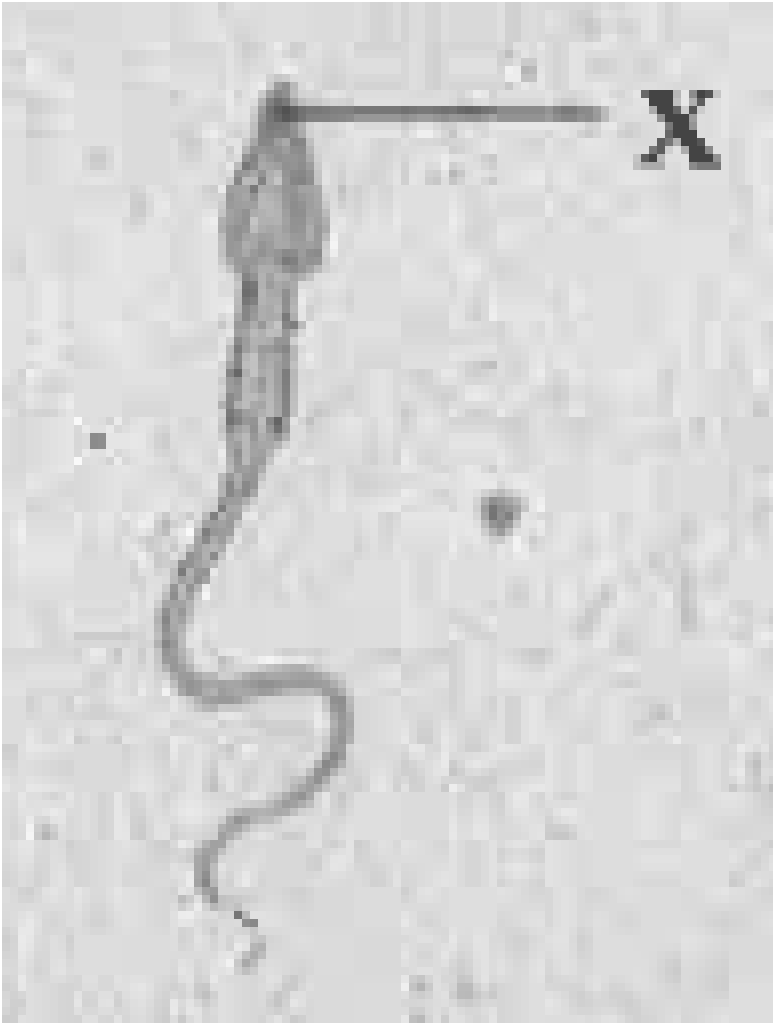
C. కీలాగ్రం

D. నాళికా కేంద్రకం

Answer:



Watch Video Solution



63.

పటంలో 'X' దేనిని తెలియజేస్తుంది ?

A. ఆక్రోసోమ్

B. తల

C. కేంద్రకం

D. తోక

Answer:



Watch Video Solution

64. కోరకీభవనము ఏ జీవులలో జరిగే అలైంగిక

ప్రత్యుత్పత్తి ?

A. ఈస్ట్

B. పొరమీసియం

C. వానపొము

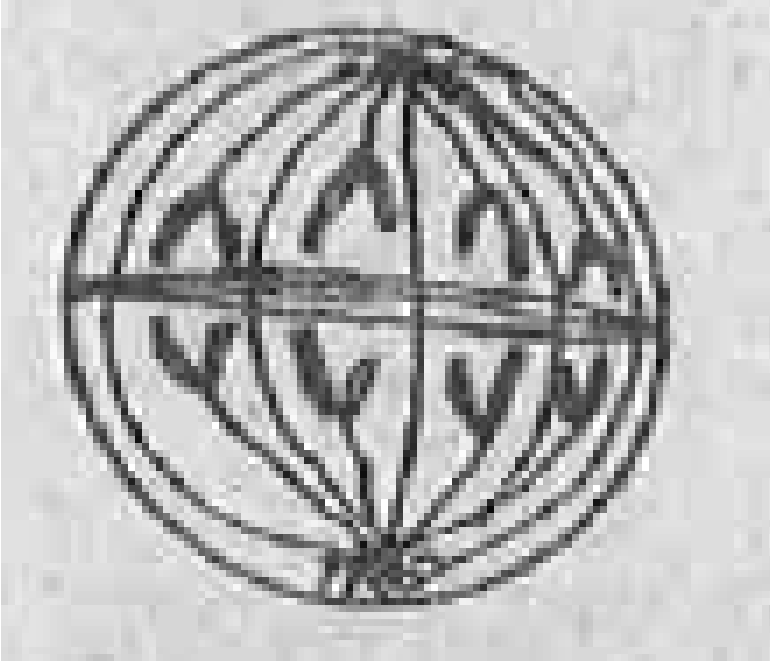
D. అమీబా

Answer:



Watch Video Solution

65. క్రింది బొమ్మలోని సమవిభజన దశను గుర్తించుము.



A. ప్రథమ దశ

B. చలన దశ

C. మధ్యస్థ దశ

D. అంత్య దశ

Answer:



Watch Video Solution

66. క్రింది వానిలో యవ్వన దశ యందు ముష్కాలు నిర్వహించే పని i) ప్రొజెస్టిరాన్ ను స్తవించుట ii) టెస్టోస్టిరాన్ ను స్తవించుట iii) ఆళిందమును ఏర్పరచుట iv) శుక్రకణాల ఉత్పత్తి

A. (i) మరియు (iii)

B. (ii) మరియు (iv)

C. (iii) మరియు (iv)

D. (i) మరియు (ii)

Answer:



Watch Video Solution

67. సిద్ధబీజాల ద్వారా అలైంగిక ప్రత్యుత్పత్తి జరిపే మొక్క

A. మందార

B. గడ్డిచామంతి

C. బంతి

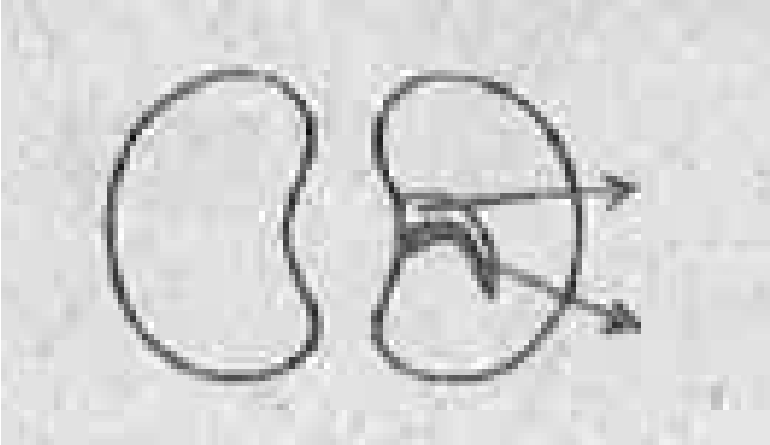
D. ఫెర్న్

Answer:



Watch Video Solution

68. కింది బొమ్మలోని చిక్కుడు బీజదళాలను తెరచి చూచినపుడు కనిపించే భాగాలు



A. బీజదళాలు మరియు ప్రథమ మూలం

B. ప్రథమ కాండం, బీజదళం

C. బీజదళం మరియు అంకురచ్ఛదం

D. ప్రథమాంకురం, ప్రథమ మూలం

Answer:



Watch Video Solution

69. బాక్టీరియాలోని అలైంగికోత్పత్తి విధానం

A. విచ్ఛిత్తి

B. కోరకీభవనం

C. ముక్కలవటం

D. పునరుత్పత్తి

Answer:



Watch Video Solution

70. విత్తనాలు లేని ఫలాలు ఏర్పడే ప్రక్రియ

A. పార్థినోజెనెసిస్

B. ప్రాగ్మంటేషన్

C. రీజనరేషన్

D. స్పృశ్యలేషన్

Answer:



Watch Video Solution

71. ఈస్టోని అలైంగిక విధానం

A. విచ్ఛిత్తి

B. ముక్కలవటం

C. కోరకీభవనం

D. సిద్ధబీజాలు

Answer:



Watch Video Solution

72. పార్థినోజెనెసిస్ ప్రదర్శించే జీవి

A. ప్లనేరియా

B. తేనెటీగ

C. పైరోగైరా

D. ఈస్ట్

Answer:



Watch Video Solution

73. పార్థినోజెనెసిస్ లో క్రోమోజోమ్ ల స్థితి

A. ఏక స్థితికం

B. ద్వుయ స్థితికం

C. ఏక లేదా ద్వుయ స్థితికం

D. ఏదీ కాదు

Answer:



Watch Video Solution

74. ప్రతము ద్వారా శాఖీయోత్పత్తి జరిపే మొక్క

A. బ్రయోఫిల్లమ్

B. బంగాళదుపం

C. చెరకు

D. క్యారెట్

Answer:



Watch Video Solution

75. లశునాలకు ఉదాహరణ

A. వాలిస్సేరియా

B. ఉల్లి

C. పసుపు

D. బంగాళదుంప

Answer:



Watch Video Solution

76. అంటుకట్ట ప్రక్రియలో నేలలో పెరిగే మొక్క

A. సయాన్

B. స్టాక్

C. సక్కుర్

D. పార్థినోజెనెసిస్

Answer:



Watch Video Solution

77. ఫెర్డ్ మొక్కలోని ఆకు అడుగు మచ్చలను ఏమంటారు ?

A. సంచులు

B. పరాగరేణువులు

C. సోరై

D. తంతువులు

Answer:



Watch Video Solution

78. భూచర జీవులలో ఫలదీకరణ విధానం

A. అంతర ఫలదీకరణ

B. బాహ్య ఫలదీకరణ

C. సంయుగ్మము

D. విచ్ఛేదిత

Answer:



Watch Video Solution

79. అండం విడుదలయ్యే ప్రక్రియ

A. అండోత్సర్గం

B. గ్రాఫియన్ పుటికలు

C. స్త్రీ బీజకోశం

D. ఋతుచక్రం

Answer:



Watch Video Solution

80. మానవునిలో ఫలదీకరణ జరిగే ప్రాంతం

A. గర్భాశయం

B. అండాశయం

C. పొలపియన్ నాళం

D. గ్రాఫియన్ పుటిక

Answer:



Watch Video Solution

81. పిండాన్ని ఆవరించి ఉండే బాహ్యత్వచం

A. ఉల్బం

B. పరాయువు

C. జరాయువు

D. ఎల్లంటోయిస్

Answer:



Watch Video Solution

82. జరాయువు ఏర్పడే సమయము

A. 6వ వారం

B. 12వ వారం

C. 15వ వారం

D. 18వ వారం

Answer:



Watch Video Solution

83. గాయం తగిలితే కొద్ది రోజులకు గాయం మానిపోతుంది. ఆ ప్రాంతంలో జరిగే కణవిభజన

A. క్షయకరణ విభజన

B. సమవిభజన

C. A మరియు B

D. షైవేవీ కావు

Answer:



Watch Video Solution

84. మూడు నెలల పిండము

A. భ్రూణము

B. శిశువు

C. పిండము

D. నవజాత శిశువు

Answer:



Watch Video Solution

85. సంయోగబీజాల కలయిక వనల ఏర్పడే నిర్మాణం

A. అండాశయం

B. సంయుక్తబీజం

C. పిండకోశం

D. పరాగరేణువు

Answer:



Watch Video Solution

86. అండకోశంలోని కణాల సంఖ్య

A. 5

B. 6

C. 7

D. 8

Answer:



Watch Video Solution

87. రెండు కళ విభజనల మధ్య ఉండే దశ

A. ప్రథమదశ

B. మధ్యస్థదశ

C. అంతరదశ

D. అంత్యదశ

Answer:



Watch Video Solution

88. 1) G1 దశ (a) a) కణవిభజన దశ 2) S దశ (c) b) కణాంగాల విభజన 3) G2 దశ (b) c) DNA సంశ్లేషణ 4) M దశ (d) d) కణ పరిమాణం పైన ఉదహరించిన జతపర్చటంలో సరిగా జతపర్చబడినవి.

A. G1 దశ

B. S దశ

C. G2 దశ

D. M దశ

Answer:



Watch Video Solution

89. ప్రథమ దశకు వ్యతిరేకమైన మార్పులు జరిగే దశ

A. మధ్యదశ

B. అంత్యదశ

C. చలనదశ

D. అంతరదశ

Answer:



Watch Video Solution

90. స్త్రీలలో చేసే గర్భనిరోధక శస్త్రచికిత్స

A. వేసక్టమీ

B. ట్యూబైక్టమీ

C. కాపర్ - T

D. స్పెర్మిసైడ్

Answer:



Watch Video Solution

91. క్రింది వానిలో అసత్య వాక్యము గుర్తించండి.

A. అన్ని జీవులలో ప్రత్యుత్పత్తి ఉంటుంది.

B. ప్రత్యుత్పత్తి జరపటానికి రెండు జీవులు

తప్పనిసరి

C. ప్రత్యుత్పత్తి జీవ జాతిని కొనసాగిస్తుంది.

D. ప్రత్యుత్పత్తి వంశాభివృద్ధికి తోడ్పడుతుంది.

Answer:



Watch Video Solution

92. పేరామీషియం ప్రత్యుత్పత్తి విధానంలో అసత్య వాక్యము గురించండి. i) పేరామీషియం అనుకూల పరిస్థితులలో ద్వితీయావిచ్ఛిత్తి జరుపును ii) పేరామీషియం అననుకూల పరిస్థితులలో సంయుగ్మం జరుపును. iii) పేరామీషియం అనుకూల పరిస్థితులలో సంయుగ్మం జరుపును. iv) పేరామీషియం అననుకూల పరిస్థితులలో ద్వితీయావిచ్ఛిత్తి జరుపును

A. i మరియు ii

B. ii మరియు iii

C. iii మరియు iv

D. i మరియు iv

Answer:



Watch Video Solution

93. రాము తన ఇంటిలో బల్లి తెగిపోయిన తోకను తిరిగి
వర్పర్చుకోవటం గమనించాడు. ఈ ప్రక్రియ

A. ముక్కలు అవటం

B. పునరుత్పత్తి

C. విచ్ఛిత్తి

D. కఠకీభవనం

Answer:



Watch Video Solution

94. 1) ముక్కలు అగుట () a) ప్లనేరియా
2) అనిషేక ఫలాలు () b) ఈస్ట్
3) కఠకీభవనం () c) సైరోగైరా
4) పునరుత్పత్తి () d) పుచ్చకాయల

A. 1 - c, 2 - d, 3 - b, 4 - a

B. 1 - c, 2 - d, 3 - a, 4 - b

C. 1 - d, 2 - c, 3 - b, 4 - a

D. 1 - a, 2- b, 3 - d, 4 - c

Answer:



Watch Video Solution

95. మొక్కల శాఖీయ వ్యాప్తిలో పాల్గొనని భాగము

A. వేరు

B. కాండము

C. ఆకు

D. పుష్పము

Answer:



Watch Video Solution

96. వేర్ల ద్వారా శాఖీయోత్పత్తి జరిపే మొక్క
i) డాలియా
ii) ముల్లంగి
iii) క్యారెట్
iv) క్యాబేజి

A. i, ii మరియు iii

B. ii, iii మరియు iv

C. i, iii మరియు iv

D. iii మరియు iv

Answer:



Watch Video Solution

97. ఛేదనం కంటే అంటుతొక్క ప్రక్రియలో మొక్క బ్రతికే అవకాశం ఎక్కువ. ఎందుకంటే.

A. ఛేదనంలో కాండానికి పత్రాలు ఉంటాయి.

B. అంటుతొక్కటంలో మొక్కకు వేర్లు ఉంటాయి

C. ఛేదనంలో మొక్కను ఏటవాలుగా నరుకుతారు

D. అంటుకొక్కుటలో మొక్కను లోతుగా నాటతారు.

Answer:



Watch Video Solution

98. అంటుకట్టే ప్రక్రియలో మనం గమనించే అంశం i) స్టాక్ బలమైన వేరు వ్యవస్థ కలిగి ఉంటుంది. ii) సయాన్ బలమైన వేరు వ్యవస్థ కలిగి ఉంటుంది. iii) స్టాక్ మెరుగైన లక్షణాలు కలిగి ఉంటుంది. iv) సయాన్ మెరుగైన లక్షణాలు కలిగి ఉంటుంది.

A. i మరియు ii

B. i మరియు iii

C. ii మరియు iii

D. iii మరియు iv

Answer:



Watch Video Solution

99. శిలీంధ్రాలలో ప్రత్యుత్పత్తి విధానము i) సిద్ధ బీజాలు

ii) ముక్కలు కావటం iii) అనిషేక జననం iv)

పునరుత్పత్తి

A. i మరియు ii

B. ii మరియు iii

C. iii మరియు iv

D. iii మరియు iv

Answer:



Watch Video Solution

100. ఫెర్స్ మొక్కలో సిద్ధబీజాలు ఉండే ప్రదేశం

A. ప్రతం పైన

B. పత్రం అడుగున

C. కాండం మీద

D. మొగ్గల అంచున

Answer:



Watch Video Solution

101. బాహ్య ఫలదీకరణ జరిపే జీవులు

A. మానవుడు

B. పక్షులు

C. పాములు

D. చేపలు

Answer:



Watch Video Solution

102. అంతర ఫలదీకరణ చూపే జీవి i) చేపలు ii)

కప్పలు iii) ఏనుగు iv) కుందేలు

A. i మరియు ii

B. ii మరియు iii

C. iii మరియు iv

D. i మరియు iv

Answer:



Watch Video Solution

103. బాహ్య ఫలదీకరణ కంటే అంతర ఫలదీకరణ మెరుగైనది. ఎందుకంటే. i) అంతర ఫలదీకరణలో ఫిండానికీ రక్షణ ఉంటుంది. li) అంతర ఫలదీకరణలో ఫలదీకరణ అవకాశాలు తక్కువ. lii) అంతర

ఫలదీకరణలో మనుగడ అవకాశాలు ఎక్కువ iv) అంతర

ఫలదీకరణలో పోషణ సదుపాయం ఎక్కువ.

A. i, ii మరియు iii

B. ii, iii మరియు iv

C. i, iii మరియు iv

D. iii, iv మాత్రమే

Answer:



Watch Video Solution

104. పురుష ప్రత్యుత్పత్తి వ్యవస్థలో i) ముష్కాలు రెండు ఉంటాయి. ii) ప్రసేకానికి చుట్టూ మెహనం ఉంటుంది. iii) పౌరుష గ్రంథి ఒక్కటే ఉంటుంది. iv) కౌపర్ గ్రంథులు ఒక్కటే ఉంటాయి.

A. i మరియు ii

B. ii మరియు iii

C. iii మరియు iv

D. iv మరియు ii

Answer:



Watch Video Solution

105. 1. శుక్రవాహికలు 2. శుక్రనాళికలు 3. శుక్రోత్పాదిక
నాళికలు 4. శుక్రాశయం. వీటిని వరుస క్రమంలో
అమర్చండి.

A. 3, 2, 1, 4

B. 2, 1, 3, 4

C. 3, 2 4, 1

D. 4, 2, 3, 1

Answer:





106. పురుష ప్రత్యుత్పత్తి వ్యవస్థలోని ప్రసేకం ద్వారా i) మూత్రం ప్రయాణిస్తుంది. ii) ఎంజైమ్ ప్రయాణిస్తాయి. iii) శుక్రం ప్రయాణిస్తుంది. iv) హార్మోన్స్ ప్రయాణిస్తాయి.

A. i మరియు ii

B. i మరియు iii

C. ii మరియు iv

D. ii మరియు iii

Answer:



Watch Video Solution

107. శుక్రం యొక్క విధి i) శుక్రకణాల చలనం ii) శుక్రకణాల పోషణ iii) శుక్రకణాల జననం iv) శుక్రకణాల పెరుగుదల

A. i మరియు ii

B. ii మరియు iii

C. iii మరియు iv

D. i మరియు iv

Answer:



Watch Video Solution

108. తోకలు లేని శుక్రకణాలు

A. ఫలదీకరణకు పనికిరావు

B. చలించలేవు

C. ద్వయస్థితికంలో ఉంటాయి.

D. కేంద్రము ఉండదు.

Answer:



Watch Video Solution

109. స్త్రీ ప్రత్యుత్పత్తి వ్యవస్థలో అండము ప్రయాణించు
మార్గం

A. స్త్రీ బీజకోశం స్త్రీ బీజవాహిక గర్భాశయం

అండాశయం

B. అండాశయం గర్భాశయం స్త్రీ బీజవాహిక స్త్రీ

బీజకోశం

C. స్త్రీ బీజకోశం స్త్రీ బీజవాహిక గర్భాశయం

D. గర్భాశయం అండాశయం స్త్రీ బీజవాహిక

Answer:



Watch Video Solution

110. నాభి రజ్జువును ఏర్పర్చే పిండ త్వచం

A. పరాయువు

B. జరాయువు

C. ఎల్లంటోయిస్

D. ఉల్బం

Answer:



Watch Video Solution

111. అండం ఫలదీకరణ చెందకపోతే

A. పిండంగా మారుతుంది.

B. గర్భం ధరిస్తుంది

C. చనిపోయి విసర్జించబడును

D. విభజన చెంది విసర్జించబడును.

Answer:



Watch Video Solution

112. క్రింది వానిలో సరైన వరుస క్రమము

A. అండం పిండం భ్రూణం శిశువు

B. పిండం భ్రూణం అండం శిశువు

C. భ్రూణం శిశువు అండం పిండం

D. భ్రూణం పిండం అండం శిశువు

Answer:



Watch Video Solution

113. గర్భావధి కాలము i) జంతుజాతిని బట్టి
మారుతుంది ii) అన్ని జీవులలో ఒకే రకంగా ఉంటుంది
iii) పిండం ఎదగటానికి పట్టే కాలము

A. i మరియు ii

B. ii మరియు iii

C. i మరియు iii

D. iii మరియు iv

Answer:



Watch Video Solution

114. ఏకలింగ పుష్పము కానిది

A. సొర

B. బొప్పాయి

C. కాకర

D. ఉమ్మెత్త

Answer:



Watch Video Solution

115. పిండకోశములో కణాల స్థితి

A. 7 కణాలు, 8 కేంద్రకాలు

B. 3 ప్రతిపాదిత కణాలు, 3 సహాయ కణాలు, 1

సంయోగ బీజకణం

C. 1 ద్వితీయ కేంద్రకం, 1 సంయోగ బీజం, 3 సహాయ

కణాలు

D. 3 సహాయ కణాలు, 2 ప్రతిపాదిత కణాలు 1

ద్వితీయ కేంద్రకం

Answer:



116. మొక్కల ఫలదీకరణ ఫలితము i) మొదటి ఫలదీకరణ వలన సంయుక్త బీజం ఏర్పడును ii) మొదట ఫలదీకరణ వలన అంకురచ్ఛదం ఏర్పడును iii) రెండవ ఫలదీకరణ వలన అంకురచ్ఛదం ఏర్పడును iv) రెండవ ఫలదీకరణ వలన సంయుక్త బీజం ఏర్పడును

A. i మరియు ii

B. i మరియు iii

C. ii మరియు iii

D. i మరియు iv

Answer:



Watch Video Solution

117. కణ చక్రంలో విభజన జరిగే దశ

A. G1 దశ

B. S దశ

C. G2 దశ

D. M దశ

Answer:



Watch Video Solution

118. కణ చక్రంలో అధిక సమయం ఉండే దశ

A. G1 దశ

B. S దశ

C. G2 దశ

D. M దశ

Answer:



Watch Video Solution

119. 1) G1 దశ (a) a) కణవిభజన దశ 2) S దశ (c)
b) కణాంగాల విభజన 30 G2 దశ (b) c) DNA
సంశ్లేషణ 4) M దశ (d) d) కణ పరిమాణం పైన
ఉదహరించిన జతపర్చటంలో సరిగా జతపర్చబడినవి.

A. 1, 2

B. 2, 3

C. 3, 4

D. 1, 4

Answer:



Watch Video Solution

120. క్రింది వానిలో సరికాని వాక్యము గుర్తించండి. i) ట్యూబైక్టమీ పురుషులలో నిర్వహిస్తారు. ii) వేసక్టమీ స్త్రీలలో నిర్వహిస్తారు. iii) కండోమ్ తాత్కాలిక గర్భనిరోధకం సాధనం iv) కాపర్ - T స్త్రీ గర్భనిరోధక సాధనం

A. i మరియు ii

B. ii మరియు iii

C. iii మరియు iv

D. i మరియు iv

Answer:



Watch Video Solution

121. ఎర్రరక్తకణాల జీవితకాలం

A. 220 రోజులు

B. 120 రోజులు

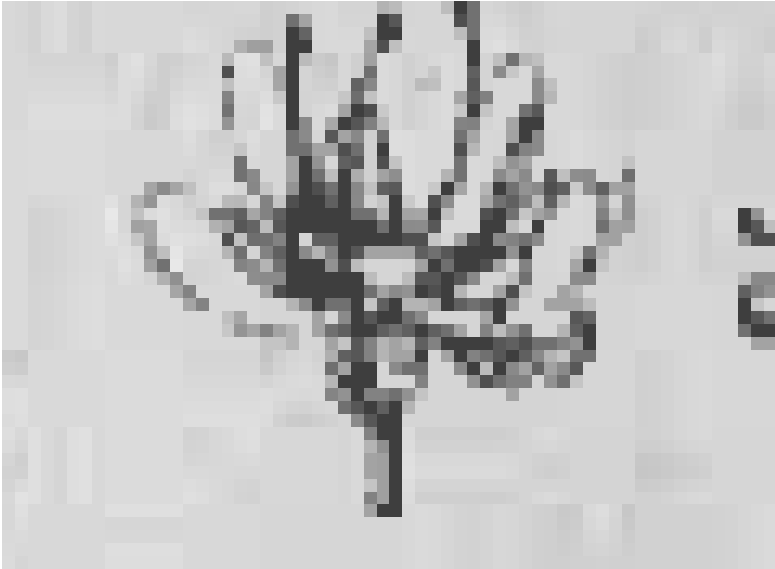
C. 320 రోజులు

D. 420 రోజులు

Answer:



Watch Video Solution



122.

పటంలో చూపబడిన పుష్పము i) పురుష పుష్పం ii)

స్త్రీ పుష్పం iii) ఏకలింగ పుష్పం iv) ద్విలింగ పుష్పం

A. i మరియు iv

B. i మరియు iii

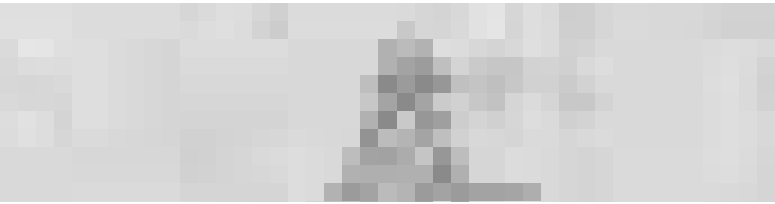
C. ii మరియు iii

D. ii మరియు iv

Answer:



Watch Video Solution





పటంలో చూపబడిన నిర్మాణం

A. ముప్పము

B. అండాశయం

C. శుక్రకణము

D. అండము

Answer:



Watch Video Solution



124.

పటంలో చూపబడిన నిర్మాణం

A. అండము

B. పిండకోశం

C. పరాగరేణువు

D. అండాశయం

Answer:



Watch Video Solution



125.

పటంలో కణవిభజనను సూచించే దశ

A. M దశ

B. G1 దశ

C. S దశ

D. G2 దశ

Answer:



Watch Video Solution



126.

ఈ గుర్తు ఏ వ్యాధికి సంబంధించినది ?

A. మలేరియా

B. ఎయిడ్స్

C. బోదరోగం

D. సైన్స్ ప్లా

Answer:



Watch Video Solution



127.

పటంలో చూపబడిన పరికరం

A. కాపర్ T

B. సుత్తి

C. అరకు

D. ప్లెతస్కోప్

Answer:



Watch Video Solution

128. ఈ క్రింది వాటిలో అలైంగిక ప్రత్యుత్పత్తి విధానం

A. విచ్ఛిత్తి

B. కోరకీభవనం

C. ముక్కలవటం

D. పైవన్నీ

Answer:



Watch Video Solution

129. కఠకీభవనాన్ని చూపే జీవి

A. బాక్టీరియా

B. ఈస్ట్

C. పారమీషియం

D. ఫైరోగ్నైరా

Answer:



Watch Video Solution

130. ఈ క్రింది వాటిలో సరైన వాక్యం

A. పార్థినోజెనెసిస్ విధానంలో ఏకస్థితిక పిల్ల జీవులు

- మగజీవులు

B. పార్థినోజెనెసిస్ విధానంలో ద్వియస్థితిక పిల్ల

జీవులు - ఆడజీవులు

C. A మరియు B

D. పైవేవీ కావు

Answer:



Watch Video Solution

131. ఈ క్రింది వాటిలో జతపరచడంలో సరైన క్రమం 1) పత్రాలు () a) డాలియా, ముల్లంగి 2) కాండాలు () b) రణపాల, బిగ్నోనియా 3) వేర్లు () c) పసుపు, బంగాళదుంప

A. a, b, c

B. b, c, a

C. c, b, a

D. c, a, b

Answer:



Watch Video Solution

132. ఈ క్రింది వాటిలో సహజ శాఖీయ పద్ధతి

A. ఛేదనం

B. అంటుతొక్కుట

C. రన్నర్ లు

D. అంటుకట్టుట

Answer:



Watch Video Solution

133. అధునాతన కృత్రిమ శాఖీయ పద్ధతి

A. అంటుకట్టుట

B. కణజాల వర్ధనం

C. అంటుతొక్కుట

D. ఫైవేవీ కామ

Answer:



Watch Video Solution

134. సిద్ధబీజాల ద్వారా ప్రత్యుత్పత్తి జరిపే జీవి

A. రైజోపస్

B. మ్యూకార్

C. ఫెర్మ్

D. పైవన్నీ

Answer:



Watch Video Solution

135. రైజోపస్ లేదా సాధారణ బూజు పెరగడానికి పట్టే సమయం

A. 4 - 10 రోజులు

B. 4 - 10 వారాలు

C. 4 - 10 నెలలు

D. 4 - 10 సం. లు

Answer:



Watch Video Solution

136. స్ట్రాక్ కి, సయాన్ కి మధ్యపుండే భేదం

A. అంటుకట్టే విధానంలో స్ట్రాక్, సయాన్లు రెండూ
భూమిలోనే ఉంటాయి.

B. అంటుకట్టే విధానంలో నేలలో పెరుగుతున్న
మొక్క - స్ట్రాక్, వేర్లు లేని ఇతర మొక్క భాగం -
సయాన్

C. A మరియు B

D. పైవేవీ కావు

Answer:



Watch Video Solution

137. సిద్ధబీజాశయ పత్రాలను కలిగిన మొక్క

A. గులాబి

B. మల్లె

C. ఫెర్న్

D. మందార

Answer:



Watch Video Solution

138. ఈ క్రింది వాటిలో పురుష వ్యవస్థకు సంబంధం లేనిది.

A. ముష్కాలు

B. ఫోలోపియన్ నాళాలు

C. శుక్రవాహికలు

D. పౌరుషగ్రంథి

Answer:



Watch Video Solution

139. ముష్కాలు ఉత్పత్తి చేసే శుక్రకణాల సంఖ్య

A. 1

B. 2

C. మిలియన్లు

D. 5

Answer:



Watch Video Solution

140. శుక్రకణాలు తాత్కాలికంగా నిల్వవుండే ప్రాంతం

A. ఎపిడిడిమిస్

B. ముష్కాలు

C. శుక్రవాహికలు

D. పౌరుషగ్రంథి

Answer:



Watch Video Solution

141. ముష్కలు విడుదల చేసే హార్మోన్

A. ఈప్రోజన్

B. ప్రొజెస్టిరాన్

C. టెస్టోస్టిరాన్

D. పైవన్నీ

Answer:



Watch Video Solution

142. స్త్రీ ప్రత్యుత్పత్తి వ్యవస్థలో ఫలదీకరణం జరిగే ప్రాంతం

A. స్త్రీ బీజకోసం

B. స్త్రీ బీజవాహిక

C. గర్భాశయం

D. ఫైవేవీ కావు

Answer:



Watch Video Solution

143. ఈ క్రింది వాటిలో స్త్రీ ప్రత్యుత్పత్తి వ్యవస్థకు సంబంధించినది

A. స్త్రీ బీజకోశాలు

B. ఫాలోపియన్ నాళాలు

C. గర్భాశయం

D. ముష్కాలు

Answer:



Watch Video Solution

144. ఫలధీకరణం చెందిన అండంలో జరిగే విభజన

A. సమవిభజన మాత్రమే

B. క్షయకరణ విభజన మాత్రమే

C. సమవిభజన, క్షయకరణ విభజన

D. పైవేవీ కావు

Answer:



Watch Video Solution

145. పిండ ప్రతిష్ఠాపన జరిగే ప్రాంతం

A. స్త్రీబీజకోశం

B. ఫాలోపియన్ నాళం

C. గర్భాశయం

D. పైవన్నీ

Answer:



Watch Video Solution

146. గర్భావధి కాలం ఆధారంగా ఈ క్రింది జీవులను ఆరోహణ క్రమంలో అమర్చండి.

A. గుర్రం ఆవు పిల్లి ఎలుక

B. ఎలుక పిల్లి ఆవు గుర్రం

C. గుర్రం పిల్లి ఎలుక ఆవు

D. ఆవు పిల్లి ఎలుక గుర్రం

Answer:



Watch Video Solution

147. గర్భావధికాలం చివరిదశలో క్షీరగ్రంథులలో ప్రొగయ్యి,

శోషరసాన్ని పోలిన ద్రవం

A. మురుపాలు

B. ప్రథమస్తన్యం

C. కలోస్ట్రామ్

D. పైవనీన

Answer:

 [Watch Video Solution](#)

148. పుష్పంలో బీజకణాలని కలిగివుండే పుష్పభాగాలు

A. రక్షకపత్రావళి

B. కేసరావళి

C. అండకోశం

D. B మరియు C

Answer:



Watch Video Solution

149. ఈ క్రింది వాటిలో ఏకలింగ పుష్పాలను కలిగిన మొక్క

A. సొరకాయ

B. ఉమ్మెత్త

C. బొప్పాయి

D. A మరియు C

Answer:



Watch Video Solution

150. పుష్పంలోని అనావశ్యత అంగాల జత

- A. రక్షక పత్రావళి - కేసరావళి
- B. ఆకర్షక పత్రావళి - అండకోశం
- C. రక్షక పత్రావళి - ఆకర్షక పత్రావళి
- D. కేసరావళి - అండకోశం

Answer:



Watch Video Solution

151. పరాగ సంపర్కానికి దోహదపడే కారకాలు

A. పక్షులు

B. కీటకాలు

C. A మరియు B

D. పైవేవీ కావు

Answer:



Watch Video Solution

152. పరాగనాళంలో పురుషకేంద్రకాల సంఖ్య

A. 1

B. 2

C. 3

D. 4

Answer:



Watch Video Solution

153. పరాగరేణువులు కలిగిన పుష్పభాగం

A. అండాశయం

B. రక్షకపత్రావళి

C. కేసరదండం

D. పరాగకోశం

Answer:



Watch Video Solution

154. పిండకోశంలో ద్వయస్థితిలో ఉండే కణం

A. స్త్రీ బీజకణం

B. సహాయక కణాలు

C. ద్వితీయ కేంద్రకం

D. ప్రతిపాద కణాలు

Answer:



Watch Video Solution

155. ఈ క్రింది ఏ మొక్కలో పిండం, విత్తనంగా ఎదిగే వరకు దానితో పాటే అంకరచ్ఛదం పెరుగుతుంది.

A. చిక్కుడు

B. మొక్కజొన్న

C. బఠాణి

D. పైవన్నీ

Answer:



Watch Video Solution

156. క్రోమోసోమ్లు జతలుగా ఉంటాయని గుర్తించిన శాస్త్రవేత్త

A. మెండల్

B. డార్వీన్

C. వాల్టర్ ఫ్లెమింగ్

D. వాల్చన్ & క్రిక్

Answer:



Watch Video Solution

157. అనువంశిక లక్షణాలకు కారకాలు

A. జీవపదార్థం

B. కేంద్రకం

C. ప్లాస్మాపొర

D. జన్యువులు

Answer:



Watch Video Solution

158. మానవునిలో క్రోమోసోమ్ల సంఖ్య

A. 23 జతలు

B. 24 జతలు

C. 25 జతలు

D. ఫైవేవీ కావు

Answer:



Watch Video Solution

159. సమవిభజన జరిగే కణాలు

A. శారీరకకణాలు

B. లైంగిక కణాలు

C. A మరియు B

D. పైవేవీ కావు

Answer:



Watch Video Solution

