

BIOLOGY

BOOKS - VGS PUBLISHERS BIOLOGY (TELUGU)

ప్రసరణ - పదార్థ రవాణా వ్యవస్థ

Example

1. ఘన, ద్రవ మరియు పదార్థాలన్నింటినీ ఒకే వ్యవస్థ ద్వారా రవాణా చేయటం సాధ్యమవుతుందని మీరు

భావిస్తున్నారా ?



Watch Video Solution

2. ప్రసరణ వ్యవస్థ అంటే ఏమిటి? ఇది జీవులకు వివిధంగా ఉపయోగపడుతుందో రాయండి.



Watch Video Solution

3. ప్లాస్మా మరియు రక్తం మధ్య గల సంబంధం ఏమిటి?



Watch Video Solution

4. గుండె నుండి శరీర భాగాలకు రక్తాన్ని చేరవేసే భాగాలు

ఏవి?



[Watch Video Solution](#)

5. మన శరీరంలో గల మూడు ప్రధానమైన

రక్తనాళాలను పేర్కొనండి.



[Watch Video Solution](#)

6. మన శరీరంలో అతిపెద్ద ధమని ఏది? ఇది పెద్దదిగా డటానికి గల కారణమేమిటి?



[Watch Video Solution](#)

7. ఆక్సీకరణం చెందడం కోసం రక్తాన్ని తీసుకువెళ్ళే రక్తనాళాలు ఏవి?



[Watch Video Solution](#)

8. లింప్ నాళాలు, సిరలలో ఉండి ధమనులలో లేని నిర్మాణాలు ఏమిటి?



Watch Video Solution

9. రక్తఫలకీకల యొక్క ఉపయోగాలు రాయండి.



Watch Video Solution

10. కింది వాని మధ్య భేదాలు రాయండి

A. సిస్టోల్ - డయాస్టోల్

B. ధమనులు - సిరలు

C. దారువు - పోషక కణజాలం

D.

Answer:



Watch Video Solution

11. మూలకేశాల ద్వారా ద్రవాభిసరణ పద్ధతిలో మొక్కలు నీటిని గ్రహించే విధానాన్ని వివరించండి.



[Watch Video Solution](#)

12. మూలకేశాల ద్వారా ద్రవాభిసరణ పద్ధతిలో మొక్కలలోకి నీరు ప్రవేశించే విధానాన్ని పటం సహాయంతో వివరించండి.



[Watch Video Solution](#)

13. వేరు పీడనం అంటే ఏమిటి? ఇది మొక్కకు ఏ విధంగా ఉపయోగపడుతుంది?



[Watch Video Solution](#)

14. పోషక కణజాలం కొన్ని జంతువులకు ఆహారంగా ఉపయోగపడుతుంది. దీనిని నీవు ఎలా సమర్థిస్తావు?



Watch Video Solution

15. కింది పేరాలు చదవండి. ఖాళీలలో సమాచారాన్ని నింపండి.
గుండె నాలుగు గదులతో కూడిన కండరయుతమైన నిర్మాణం. గదులను విభజిస్తూ విభాజక పొరఉంటుంది. గుండెలో గల విభాజక పొరలకు పేర్లు పెట్టండి.
a) రెండు కర్ణికల మధ్య గల విభాజకాన్ని కర్ణికాంతర విభాజకం అంటారు.
b))

రెండు జఠరికల మధ్య గల విభాజకాన్ని
అంటారు. బ్రసి) ఒక కర్ణిక దాని దిగువన ఉన్న జఠరికల
మధ్య ఉన్న విభాజకాన్ని.....అంటారు.



[Watch Video Solution](#)

16. కార్బోల్ ఉండే సిరల్లో కవాటాలు రక్తప్రవాహాన్ని
అడ్డుకున్నాయనుకోండి. అప్పుడు జరిగే
పరిణామాలేమిటో ఊహించండి.



[Watch Video Solution](#)

17. మొక్కల మూలకేశ కణాలలోని కణద్రవ్యం గాఢత ఎక్కువయినపుడు ఏమి జరుగుతుంది?



[Watch Video Solution](#)

18. జాన్ కాగితం కప్పు, సెలైన్ గొట్టాలను ఉపయోగించి స్థితస్కోపును తయారుచేశారు. అతడు అనుసరించిన విధానాన్ని రాయండి.



[Watch Video Solution](#)

19. పోషక కణజాలం ద్వారా మొక్కలలో ఆహారం రవాణా జరుగుతుందని తెలపడానికి శాస్త్రవేత్తలు ఏ ప్రయోగాన్ని చేశారో వివరించండి.



Watch Video Solution

20. ఎఫిడ్ లపై శాస్త్రవేత్తలు చేసిన ప్రయోగాల సారాంశం ఏమిటి?



Watch Video Solution

21. మీ పాఠశాలలో ఉండే ఉపాధ్యాయుల లేదా మీ ఇంటి చుట్టుపక్కల ఉండే వారి రక్తపీడన సమాచారాన్ని సేకరించండి. వారిలో ఎక్కువ రక్తపీడనం (high B.P), తక్కువ రక్తపీడనం (low B.P.) గలవారు ఎదుర్కొంటున్న ఆరోగ్యసమస్యల గురించి నివేదిక రాయండి.



[Watch Video Solution](#)

22. ఏకవలయ, ద్విద్వివలయ రక్తప్రసరణను తెలియజేసే పటం గీసి, రెండింటి మధ్య తేడాలు రాయండి.





Watch Video Solution

23. ఆకుల గుండా జరిగే బాష్పోత్సేకాన్ని, వేళ్ళ గుండా జరిగే నీటి శోషణను తెలియజేసే నమూనా పటం గీయండి.



Watch Video Solution

24. మానవునిలో విస్తరించి ఉన్న రక్తప్రసరణ వ్యవస్థ నిర్మాణాన్ని నీవు దేనితో పోలుస్తావు?



Watch Video Solution

25. ఎత్తైన చెట్లలో జరిగే ప్రసరణ వ్యవస్థను

గమనించినపుడు నీకు ఏమి అనిపిస్తుంది?



[Watch Video Solution](#)

26. హదయస్పందనపై హాస్యాన్ని కలిగించే ఏదైనా ఒక

కార్టూన్ ను తయారుచేయండి.



[Watch Video Solution](#)

27. ఈ పాఠం చదివిన తరువాత ప్రయాణ సమయాల్లో కాళ్ల వాపు గురించి మీ పెద్దలకు నీవు ఏమి సలహాలిస్తావు?



Watch Video Solution

Exercise

1. డాక్టరుగారి లాగే మీరు కూడా హృదయస్పందనను లెక్కించవచ్చు. బొమ్మలో చూపిన విధంగా మీ చూపుడువేలు, మధ్యవేళ్ళను మణికట్టు లోపలి వైపుకు

బొటనవేలు మణికట్టు కిందివైపుకు కొంచెం

నొక్కిపెట్టినట్లుగా పటంలో చూపిన విధంగా ఉంచండి.

మీరు ఏం గమనించారు?



Watch Video Solution

2. ఒక నిమిషానికి ఎన్ని స్పందనలు వస్తున్నాయో లెక్కించండి.



Watch Video Solution

3. ఇప్పుడు లేచి నిలబడి ఒక నిమిషం పాటు 'జాగింగ్' చేయండి. మరలా ఒక నిమిషం పాటు నాడీ స్పందనను లెక్కించండి. మీ తరగతిలోని కొందరు విద్యార్థుల నాడీ స్పందనలను లెక్కించండి. ఇలా మూడు నమూనాలను

లెక్కించి కింది పట్టికలో నమోదు చేయండి.

| వ.సంఖ్య | విద్యార్థి పేరు | నాడీస్తుందన / నిమిషానికీ | |
|---------|-----------------|--------------------------|----------------|
| | | విశ్రాంతిలో | జాగింగ్ తర్వాత |
| 1. | వివేక్ | 70 | 76 |
| 2. | లిఖిత | 72 | 78 |
| 3. | రాజు | 71 | 77 |



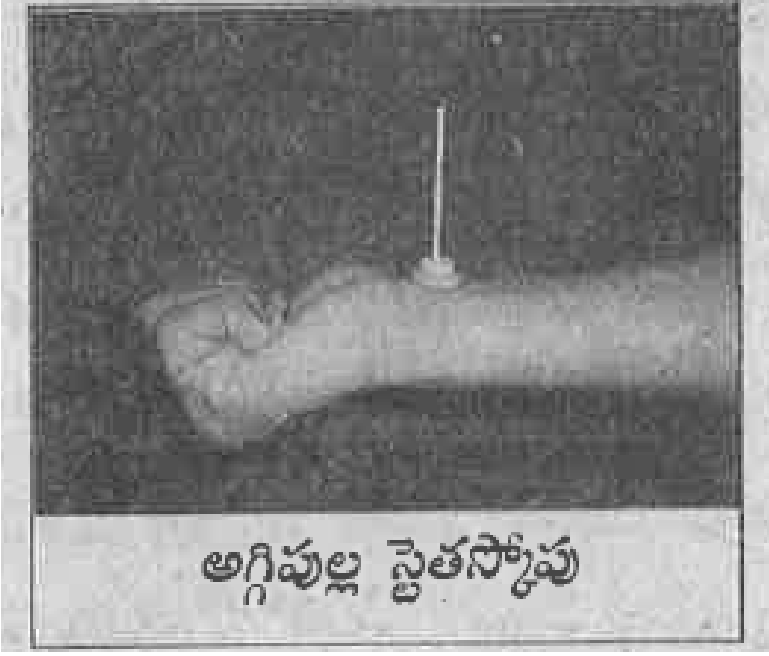
[Watch Video Solution](#)

4. మీరు ఏం గమనించారు? విశ్రాంతిలోను, జాగింగ్ తర్వాత నాడీ స్పందన ఒకే విధంగా ఉందా?



[Watch Video Solution](#)

5. నాడీ స్పందన రేటు వ్యక్తికి వ్యక్తికి మరియు
సందర్భాన్ని బట్టి మారటాన్ని మనం గమనించవచ్చు.
కాబట్టి నాడీస్పందన స్థిరంగా ఉండదని, మనం
భయపడినపుడు, ఉద్రేకపడినపుడు నాడీస్పందనరేటు
పెరుగుతుందని అర్థమవుతోంది కదూ! మరికొన్ని
సందర్భాలలో కూడా ఇలాంటి పరిస్థితిని గమనించవచ్చు.
ఉదాహరణకు మనం మెట్లు ఎక్కేటపుడు,
పరిగెత్తేటపుడు నాడీస్పందనను పరిశీలించండి.



హృదయస్పందన, నాడీస్పందనల మధ్య గల సంబంధాన్ని గురించి మరింతగా తెలుసుకునే ప్రయత్నం చేద్దాం. నాడీస్పందనను మరొక విధంగా కూడా గుర్తించవచ్చు. కింది కృత్యాన్ని చేయండి. ఇందుకోసం మీ సొంత స్టైతస్కౌపును తయారు చేసుకోండి. ఒక చొక్కా గుండీని తీసుకోండి. అగ్గివుల్లను నిటారుగా నిలబడేటట్లుగా గుండీ రంధ్రంలోకి చొప్పించండి. గుండీని

మణికట్టు లోపలివైపున పటంలో చూపిన విధంగా ఉంచండి. అగ్గిపుల్లలో కదలికలను జాగ్రత్తగా గమనించండి. దీని సహాయంతో నాడీస్పందనను లెక్కించండి.



Watch Video Solution

6. మీరు ఏమి గమనించారు?



Watch Video Solution

7. మన నాడీస్పందన ఎప్పుడు అధికమవుతుంది ?



Watch Video Solution

8. నాడీస్పందన దేనిని తెలియజేస్తుంది ?



Watch Video Solution

9. లెన్సెక్ చేసిన ప్రయోగాన్ని మనమూ చేద్దాం. 10 అంగుళాల పొడవు, ఒక అంగుళం వ్యాసం ఉండేట్లుగా ఒక కాగితపు గొట్టాన్ని తయారుచేయండి. మీ స్నేహితుని మెడ నుండి ఆరంగుళాల కిందుగా, రొమ్మ మధ్య భాగానికీ ఒక అంగుళం ఎడమవైపున కాగితపు గొట్టం

బక చివరను ఆనించండి. రెండవ చివర చెవి ఉంచి జాగ్రత్తగా వినండి. ఒక నిమిషంలో ఎన్నిసార్లు హృదయం స్పందిస్తోందో లెక్కించండి. కనీసం పది మంది విద్యార్థుల హృదయస్పందనలను, నాడీస్పందనలను లెక్కించి కింది పట్టికలో నమోదు చేయండి.

| ప్ర. సంఖ్య | విద్యార్థి పేరు | విశ్రాంతిలో హృదయస్పందన నిమిషానికి | విశ్రాంతిలో నాడీస్పందన నిమిషానికి |
|------------|-----------------|-----------------------------------|-----------------------------------|
| 1. | సంతోష్ | 72 | 72 |
| 2. | రేఖా | 71 | 71 |
| 3. | కళ్యాణ్ | 72 | 72 |

పై అంశాల ఆధారంగా హృదయస్పందన, నాడీస్పందనల మధ్య గల సంబంధాన్ని తెలియజేసే గ్రాఫ్ (Histogram) గీయండి. నమూనా గ్రాఫ్ ను పరిశీలించండి. అందులో నీలిరంగు పట్టీలు (a) హృదయస్పందనను, ఎరుపు పట్టీలు (b) నాడీస్పందనను తెలియజేస్తాయి.



Watch Video Solution

10. హృదయస్పందనకు, నాడీస్పందనకు మధ్యగల సంబంధం ఏమిటి?



Watch Video Solution

11. హృదయస్పందన రేటు, నాడీస్పందన రేటు ఎప్పుడూ సమానంగా ఉంటాయా?



Watch Video Solution

12. ధమనులు, సిరల పనితీరును పరిశీలించడానికి కింది కృత్యాలు చేయండి. కాలుమీద కాలువేసుకొని బల్ల మీద కూర్చోండి. ఈ స్థితిలో ఒక మోకాలు మీద మరొక మోకాలు ఆని ఉంటుంది. ఒక పాదం నేలకు ఆని ఉంటే మరొక పాదం గాలిలో తేలుతున్నట్లు ఉంటుంది. ఇలా కొంచెంసేపు కూర్చుంటే హృదయస్పందనలకు లయబద్ధంగా కాలిలో కదలికలు రావడాన్ని మీరు గమనించవచ్చు.



[Watch Video Solution](#)

13. ఇదే భంగిమలో చాలా సేపు కూర్చుంటే వేలాడుతున్న కాలు బరువెక్కినట్లు, సూదులు గుచ్చుతున్నట్లు, తిమ్మిరెక్కినట్లు అనిపిస్తుంది. ఇలా ఎందుకు జరుగుతుందో కారణాలు మీ ఉపాధ్యాయునితో చర్చించండి.



Watch Video Solution

14. చేతిలో సిరలు రక్తంతో నిండి ఉబ్బేలా చేతిని గిరగిరా తిప్పండి. తరువాత చేతిని కిందికి జారవిడవండి. పైకి కనపిస్తున్న సిరను మెల్లగా వేలితో నొక్కండి. వ్యతిరేకదిశలో

రక్తం ప్రవహించడాన్ని గమనించవచ్చు. కవాటాలకు వ్యతిరేక దిశలో రక్తం ప్రవహిస్తూ సీర ఉబ్బినట్లుగా మీరు గమనించారా ? ఇలా ఎందుకు జరుగుతుందో కారణాలను మీ ఉపాధ్యాయునితో చర్చించండి.



[Watch Video Solution](#)

15. ఈ కృత్యాన్ని నిర్వహించడానికి సజ్జలు లేదా ఆవాల విత్తనాలను మొలకెత్తించాలి. తడి అద్దుడు కాగితంపై పెంచిన ఆవాల మొలకలను తీసుకుని పరీక్షించండి. వేర్ల నుండి బయలుదేరిన సన్నని దారాల వంటి నిర్మాణాలను భూతద్దంతో పరిశీలించండి. వీటినే

మూలకేశాలు అంటారు. వాటి ద్వారా నీరు మొక్కలలో ప్రవేశిస్తుంది. కొంత వేరు భాగాన్ని తీసుకుని దానిపై కొద్దిగా పొడి నీటి చుక్కను వేయండి. కవర్ స్లిప్ తో కప్పి చిదిమినట్లు అయ్యేలా నెమ్మదిగా నొక్కి సూక్ష్మదర్శినిలో పరీక్షించండి. మీరు ఏం గమనించారు ?



[Watch Video Solution](#)

16. నీటి మట్టంలో పెరుగుదల గమనించారా ?



[Watch Video Solution](#)

17. ఈ చర్యలో దారువు పాత్ర ఏమిటి ?



[Watch Video Solution](#)

18. గుండెను కప్పుతూ ఎన్ని పొరలున్నాయి ? (పొరలను కత్తెరతో కత్తిరించి తీసివేయండి.)



[Watch Video Solution](#)

19. గుండె ఏ ఆకారంలో ఉంది ?



[Watch Video Solution](#)

20. గుండెకు అతుక్కుని ఎన్ని రక్తనాళాల
చివరులున్నాయి ?



[Watch Video Solution](#)

21. గుండె యొక్క ఏ చివర వెడల్పుగా ఉంది ? ఏ చివర
సన్నగా ఉంది?



[Watch Video Solution](#)

22. గుండె గోడలు అంతటా ఒకే మందంతో ఉన్నాయా?



[Watch Video Solution](#)

23. గుండెలో ఎన్ని గదులున్నాయి?



[Watch Video Solution](#)

24. అన్ని గదులు ఒకే పరిమాణంలో ఉన్నాయా?



[Watch Video Solution](#)

25. గుండె గదుల మధ్య ఇంకేమైనా ప్రత్యేకతలను గమనించారా?



[Watch Video Solution](#)

26. గుండె గదులు ఒకదానితో ఒకటి ఎలా కలుపబడ్డాయి?



[Watch Video Solution](#)

27. గుండె గదులు ఒకదానితో ఒకటి ఎలా కలుపబడ్డాయి?



[Watch Video Solution](#)

28. గుండె గదులు ఒకదానితో ఒకటి ఎలా వేరుచేయబడ్డాయి?



[Watch Video Solution](#)

29. గుండె కీంది గదులలో తెల్లని నిర్మాణాలను గమనించారా? ఏ భాగాలకు అవి అతుకబడి ఉంటాయి?



Watch Video Solution

30. గుండెకు ఎన్ని రక్తనాళాలు అతుకబడి ఉన్నాయి?



Watch Video Solution

31. అన్నిరక్తనాళాలు ధృఢంగా ఉన్నాయా? ఎన్ని రక్తనాళాలు ధృఢంగా ఉన్నాయి?



Watch Video Solution

32. రక్తనాళాల ధృఢత్వానికి, రక్తప్రసరణకు సంబంధం ఉందని నీవు భావిస్తున్నావా?



Watch Video Solution

33. ధమనులు, సిరల అడ్డుకోతకు రక్తప్రవాహ వేగానికి సంబంధం ఏమైనా ఉందా?



Watch Video Solution

34. మానవ హృదయంలో కవాటాలు ఎక్కడెక్కడ ఉంటాయి? వాటి పేర్లు రాయండి.



[Watch Video Solution](#)

35. చేతికి బిగుతుగా కట్టు కట్టినపుడు గుండెకు దూరంగా ఉన్న వైపున రక్తనాళాలు ఎందుకు ఉబ్బుతాయి?



[Watch Video Solution](#)

36. శరీరంలో లోపలివైపున ఉన్న రక్తనాళాలను (ధమనులను) బంధించినపుడు అవి హృదయ వైపు ఉబ్బటానికే కారణం ఏమిటి?



Watch Video Solution

37. గుండెలో కర్ణికలు, జఠరికల మధ్య కవాటాలు ఉంటాయి. ఈ కావాటాల వలన, సిరలలో ఉండే కవాటాల వలన కలిగే ప్రయోజనం ఒకటేనని నీవు భావిస్తున్నావా?



Watch Video Solution

38. ధమనులు శరీరం లోపలి భాగంలో ఉంటే, సిరలు శరీరంలో పరధీయ భాగాలలో ఎందుకుంటాయో ఊహించండి.



Watch Video Solution

39. ధమనులు, సిరలు గురించి ఈ క్రింది పట్టిక పూరించండి.



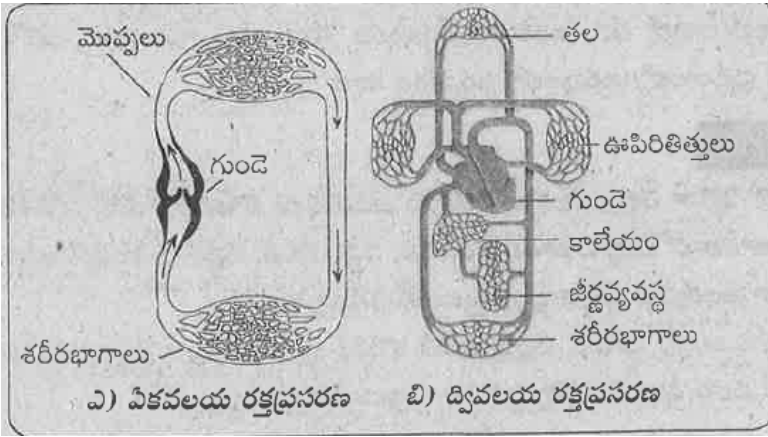
Watch Video Solution

40. విలియం హార్వే అందించిన సమాచారం ప్రకారం

క్రింది పట్టికను పూరింపుము.



Watch Video Solution



పటం (ఎ) మరియు పటం (బి)లను గమనించండి.

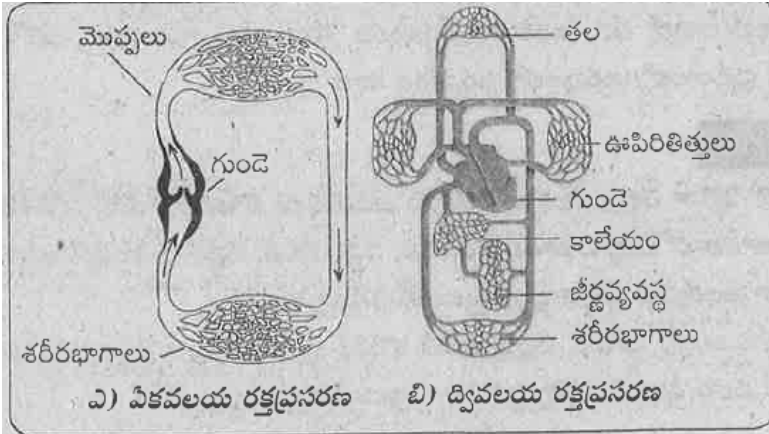
పటాలలో ఎక్కడనుండైనా మొదలుపెట్టి బాణపుగుర్తుల

మార్గంలో మీ పెన్సిల్ ను కదపండి. మీ మార్గంలో వచ్చిన

భాగాలను చక్రీయంగా గుర్తించండి. రెండు ఘోచార్థులను గమనించి కింది ప్రశ్నలకు సమాధానాలు రాయండి. పటాలలో వివిధ శరీర భాగాలను గుర్తించే ప్రయత్నం చేయండి.



Watch Video Solution

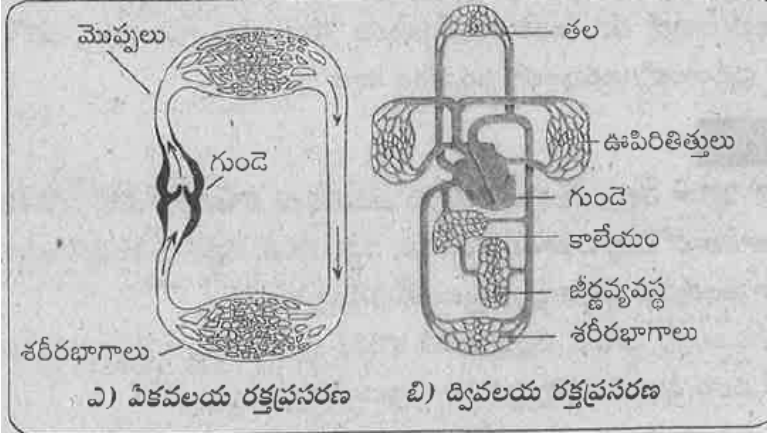


పటం (ఎ) లో మీ పెన్సిల్ షరీర భాగాల ద్వారా ఎన్నిసార్లు

ప్రయాణించింది?



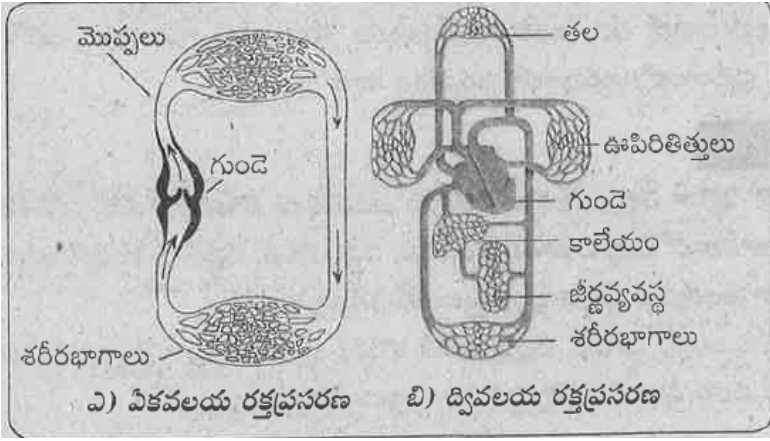
Watch Video Solution



పటం (బి) లో మీ పెన్సిల్ గుండె ద్వారా ఎన్ని సార్లు ప్రయాణించింది?



Watch Video Solution



44.

పటం (బి) లో మే పెన్సిల్ ఊపిరితిత్తుల ద్వారా ఎన్నిసార్లు ప్రయాణించింది?

[Watch Video Solution](#)

45. కాళ్ళలో ఎందుకు ఇలా వాపు వస్తుంది?

[Watch Video Solution](#)

46. మొక్కలలో కూడా జంతువుల మాదిరిగా రక్తప్రసరణ వ్యవస్థ ఏదైనా ఉందా?



Watch Video Solution

47. వేర్లు నేలలోని ఖనిజ లవణాలను శోషిస్తుందని మనకు తెలుసు కాని ఇది ఎలా సాధ్యమవుతుంది? ఎ) దీని వెనుకనున్న యాంత్రికం ఏమిటి? బి) వేర్లు నీటితో నేరుగా సంబంధాన్ని ఏర్పరుచుకుంటాయా? సి) నీరు ఎలా శోషించబడుతుంది?



Watch Video Solution

48. భాష్పోత్సేకానికి, వర్షపాతానికి ఏమైనా సంబంధం ఉందా?



Watch Video Solution

49. మీ పరిసరాలలో ఏవైనా చెట్లు, మొక్కల బెరళ్ళను జంతువులు తొలచివేశాయా? పరిశీలించండి. వాటి జాబితా రాయండి. మీ జాబితాలో చెట్లు ఏ జాతికి చెందినవి, నష్టం ఎంత, నష్టం మధ్యనే జరిగిందా, పాతదా, కాండం మీద గీరినట్లుగా జంతువుల పళ్ళగాట్ల గుర్తులు కనిపిస్తున్నాయా?



Watch Video Solution

50. ధమనుల గోడలు దృఢంగా, స్థితిస్థాపక శక్తి కలిగి ఉంటాయి. ఎందుకు?



Watch Video Solution

51. ధమనులను శాఖలుగా విస్తరించిన చెట్టుతో పోల్చుతారు. ఎందుకు?



Watch Video Solution

52. ధమనులతో పోల్చితే, సిరలలో రక్త ప్రవాహ మార్గం (lumen) పరిమాణం పెద్దదిగా ఉంటుంది. ఎందుకు?



Watch Video Solution

53. కార్డియాక్ అన్న పదం మన శరీరంలో ఈ అవయవానికి సంబంధించినది.

A. గుండె

B. ధమని

C. లింఫ్ గ్రంథి

D. కేశనాళిక

Answer:



Watch Video Solution

54. గుండెలో ఏ భాగంలో ఉండే రక్తంలో తక్కువ ఆక్సిజన్ ఉంటుంది?

A. కుడి కర్ణిక

B. కుడి జఠరిక

C. ఎడమ కర్ణిక

D. ఎడమ జఠరిక

Answer:



Watch Video Solution

55. కింది వానిలో ఏ భాగం రక్త ప్రసరణను నియంత్రిస్తుంది?

A. ధమని

B. సిర

C. కవాటం

D. కేశనాళిక

Answer:



Watch Video Solution

56. ఈ క్రింది వానిలో సరియైనది

A. దారువు పోషక కణజాలం ఒకదానిపై ఒకటి

నాళాకారంలో అమరి ఉంటాయని రవి చెప్పాడు.

B. దారువు పోషక కణజాలం వేరుగా ఉండే నాళాలు

కాదని జాన్ అన్నాడు.

C. దారువు పోషక కణజాలం కలిపి నాళాకారంగా

వర్పడుతాయి అని సల్మా చెప్పింది.

D. ఆకారాన్ని ఆధారంగా చేసుకుని వాటిని నాళాకార

నిర్మాణాలని హరి చెప్పాడు.

Answer:



Watch Video Solution

57. ఎఫిడ్ తన తొండాన్ని మొక్కలో..... లోనికి చొప్పించి

రసాన్ని పీలుస్తుంది.

A. దారువు

B. పోషక కణజాలం

C. దవ్వ

D. నాళికాపుంజం

Answer:



Watch Video Solution

58. అమీబాలో పదార్థాలు రవాణా జరిగే ప్రక్రియ

A. ద్రవాభిసరణ

B. ఒత్తిడి

C. పీడనం

D. వడపోత

Answer:



Watch Video Solution

59. పదార్థాల రవాణాకు తోడ్పడే వ్యవస్థ

A. వినర్జన వ్యవస్థ

B. జీర్ణవ్యవస్థ

C. ప్రసరణ వ్యవస్థ

D. నాడీవ్యవస్థ

Answer:



Watch Video Solution

60. నాడీస్పందన రేటు దేనికి సమానంగా ఉంటుంది?

A. నాడీవేగం

B. హృదయస్పందన

C. హృదయపరిమాణం

D. రక్త వీడనం

Answer:



Watch Video Solution

61. గుండెలోని పై గదులు

A. కర్ణికలు

B. జఠరికలు

C. విభాజకాలు

D. కవాటాలు

Answer:



Watch Video Solution

62. శరీరంలోని పెద్ద ధమని

A. కరోనరి

B. బ్రహ్మధమని

C. పుషుసధమని

D. జత్రుకాధమని

Answer:



Watch Video Solution

63. తక్కువ దృఢత్వం కలిగిన రక్తనాళాలు

A. ధమనులు

B. సిరలు

C. నాడులు

D. కోటరాలు

Answer:



Watch Video Solution

64. శరీర పై భాగాల నుండి రక్తాన్ని తీసుకొచ్చే నాళము

A. అధోబృహత్ సిర

B. ఊర్ధ్వబృహత్ సిర

C. పుషునసిర

D. కరోనరి సిర

Answer:



Watch Video Solution

65. గుండెలోని కవాటాలను అధ్యయనం చేసిన

శాస్త్రవేత్త

A. ఫాబ్రిసి

B. రెని లెన్సెక్

C. విలియం హార్వే

D. మాల్ఫేజి

Answer:



Watch Video Solution

66. మానవుని పిండాభివృద్ధి దశలో గుండె స్పందన ప్రారంభమయ్యే రోజు

A. 20వ రోజు

B. 21వ రోజు

C. 26వ రోజు

D. 28వ రోజు

Answer:



Watch Video Solution

67. గుండె సడలే స్థితి

A. సిస్టోల్

B. డయాస్టోల్

C. హార్ట్ బీట్

D. హార్డిక వలయం

Answer:



Watch Video Solution

68. హార్డిక వలయానికి పట్టే సమయం

A. 10 సె.

B. 0.86 సె.

C. 0.8 సె.

D. 0.11 సె.

Answer:



Watch Video Solution

69. ఏకవలయ ప్రసరణ హృదయం కలిగిన జీవి

A. మానవుడు

B. పక్షులు

C. చేప

D. ఆవు

Answer:



Watch Video Solution

70. మానవునిలో నిమిషానికి హృదయస్పందన రేటు

A. 72 సార్లు

B. 18 సార్లు

C. 22 సార్లు

D. 78 సార్లు

Answer:



Watch Video Solution

71. ఘన పదార్థాలు లేని రక్తము

A. శోషరసము

B. సీరం

C. లాలాజలం

D. పైతృరసం

Answer:



Watch Video Solution

72. కణజాలాల్లో ఉన్న శోషరసము

A. కణజాలద్రవం

B. సీరం

C. రక్తఫలకీకలు

D. లింఫ్ కణాలు

Answer:



Watch Video Solution

73. మొట్ట మొదటిసారిగా ప్రసరణ మాధ్యమంగా రక్తం ఏ జీవులలో కనిపిస్తుంది?

A. అమీబా

B. స్పంజికలు

C. అనిలెడ్స్

D. మానవుడు

Answer:



Watch Video Solution

74. వివృత రక్తప్రసరణ వ్యవస్థ గల జీవులు

A. కీటకాలు

B. నత్తలు

C. వానపౌములు

D. మానవుడు

Answer:



Watch Video Solution

75. రక్త పీడనం విలువ

A. 80/120

B. 120/80

C. 60/110

D. 110/60

Answer:



Watch Video Solution

76. రక్తస్కందనంలో ఏర్పడే పోగులు

A. ప్రోత్రాంబిన్

B. త్రాంబిన్

C. ఫైబ్రినోజన్

D. ఫైబ్రిన్

Answer:



Watch Video Solution

77. రక్త స్కందనానికీ పట్టే సమయం

A. 30 నిమిషాలు

B. 3-6 నిమిషాలు

C. 5-8 నిమిషాలు

D. 1 నిమిషం

Answer:



Watch Video Solution

78. రక్తస్కందనానికి తోడ్పడే విటమిన్

A. విటమిన్ - A

B. విటమిన్ - B

C. విటమిన్ - C

D. విటమిన్ - K

Answer:



Watch Video Solution

79. ఏ వ్యాధిలో రక్తస్కందనం జరగదు?

A. హీమోఫీలియా

B. డయేరియా

C. AIDS

D. రక్తహీనత

Answer:



Watch Video Solution

80. మొక్కలలోని ప్రసరణా కణజాలం

A. మూలకేశం

B. నాళికాపుంజం

C. దవ్వ

D. వల్కులం

Answer:



Watch Video Solution

81. మొక్క దేహ భాగాల నుండి నీరు ఆవిరై పోవడం

A. వేరు పీడనం

B. ద్రవాభిసరణం

C. బాష్పత్యేకం

D. విసరణ

Answer:



Watch Video Solution

82. మొక్కలలో పొషక పదార్థాలను రవాణా చేయు కణజాలం

A. దారువు

B. పొషకకణజాలం

C. వేరు

D. ఆకు

Answer:



Watch Video Solution

83. రసం పీల్చడానికి ఎఫిడ్స్ ఉపయోగించే భాగం

A. ప్రోబోసిస్

B. హనీట్యూ

C. చలననాళం

D. దారునాళం

Answer:



Watch Video Solution

84. చెట్టు బెరడులో ఉండే కణజాలం

A. దారువు

B. పోషకకణజాలం

C. దృఢకణజాలం

D. మృదుకణజాలం

Answer:



Watch Video Solution

85. పిండంలో వేరు వ్యవస్థ చూపే నిర్మాణం

A. ప్రథమ కాండం

B. ప్రథమ మూలం

C. బీజదళాలు

D. లేత ఆకులు

Answer:



Watch Video Solution

86. వేరు పీడనాన్ని కొలిచే పరికరం

A. స్పిగ్మోమానోమీటరు

B. మానోమీటరు

C. భారమితి

D. అనార్క్రమితి

Answer:



Watch Video Solution

87. డాక్టరు రోగి మణికట్టు వద్ద నాడీని పరిశీలించాడు.

దీని ద్వారా అతను అంచనా వేయు విషయం

A. హృదయస్పందన

B. నాడీవేగం

C. మెదడు పనితీరు

D. శరీర ఉష్ణోగ్రత

Answer:



Watch Video Solution

88. క్రింది వానిలో సరైన వాక్యము ఏది?

A. నాడీ ప్రచోదన రేటు హృదయస్పందన రేటు

కన్నా తక్కువ.

B. నాడీ ప్రచోదన రేటు హృదయస్పందన రేటు

కన్నా ఎక్కువ.

C. నాడీ ప్రచోదన రేటు హృదయస్పందన రేటుకు

సమానం.

D. నాడీ ప్రచోదన రేటుకు, హృదయస్పందన రేటుకు

సంబంధం లేదు.

Answer:



Watch Video Solution

89. హృదయస్పందన రేటుకు సంబంధించి సరికాని వాక్యం గుర్తించండి.

A. హృదయస్పందన రేటు వయస్సుపై

ఆధారపడుతుంది.

B. పెద్ద జీవులలో హృదయస్పందన రేటు తక్కువ.

C. పెద్ద జీవులలో హృదయస్పందన రేటు ఎక్కువ

D. పనిని, సందర్భాన్ని బట్టి హృదయస్పందన రేటు

మారుతుంది.

Answer:



Watch Video Solution

90. ఈ క్రింది వానిలో సరికాని వాక్యము ఏది ? i) కుడి కర్ణిక, ఎడమ కర్ణిక ఆమ్లజని సహిత రక్తం కలిగి ఉంటాయి. ii) కుడి జఠరిక, ఎడమ కర్ణిక ఆమ్లజని రహిత రక్తం కలిగి ఉంటాయి. iii) కుడి కర్ణిక, ఎడమ జఠరిక ఆమ్లజని రహిత

రక్తం కలిగి ఉంటాయి. iv) కుడి కర్ణిక, కుడి జఠరిక

ఆమ్లజని రహిత రక్తం కలిగి ఉంటాయి.

A. i, ii మరియు iv

B. ii, iii మరియు iv

C. i, iii మరియు iv

D. i, ii మరియు iii

Answer:



Watch Video Solution

91. శరీరంలో మహాధమని పెద్దదిగా ఉంటుంది.

ఎందుకంటే

A. ఎడమ జఠరిక నుండి బయలుదేరుతుంది.

B. ఆమ్లజని సహిత రక్తం కల్గి ఉంటాయి.

C. దాదాపు శరీర అన్ని భాగాలకు రక్తాన్ని
పంపిస్తుంది.

D. ఊపిరితిత్తులకు రక్తాన్ని పంపించదు

Answer:



Watch Video Solution

92. a) బృహద్ధమని- ఊపిరితిత్తులు b) అధోధమని-
కాళ్ళు, చేతులు c) పుషుసధమని- తల d) పైవాటిలో
సరిగా జతపర్చబడినవి గుర్తించండి.

A. a మరియు b

B. b మాత్రమే

C. మ మరియు డ

D. a మరియు డ

Answer:



Watch Video Solution

93. ధమని సిరలతో విభేదించని విషయం

A. మందమైన గోడలు కలిగి ఉండటం

B. రక్తాన్ని సరఫరా చేయటం

C. కవాటాలు కలిగి ఉండటం

D. కుహర పరిమాణం తక్కువగా ఉండటం

Answer:



Watch Video Solution

94. ద్వివలయ ప్రసరణ వ్యవస్థ లక్షణం కానిది.

A. రక్తం రెండు వలయాలలో ప్రసరిస్తుంది.

B. ఆమ్లజని సహిత, రహిత రక్తాలు వేరుచేయబడి

ఉంటాయి.

C. ఉన్నత శ్రేణి జీవులలో ఉంటుంది.

D. గుండె ఆమ్లజని రహిత రక్తం కల్గి ఉంటుంది.

Answer:



Watch Video Solution

95. గుండెలో డబ్ అనే శబ్దము ఉత్పత్తి అయ్యే
సందర్భము

A. సిస్టోల్ సందర్భంలో

B. సడలింపు సందర్భంలో

C. డయాస్టోల్ సందర్భంలో

D. గుండె సంకోచ ప్రారంభంలో

Answer:



Watch Video Solution

96. ధమని కవాటాలు మూసుకోవటం వలన వచ్చే శబ్దం

A. లబ్

B. డబ్

C. లబ్ - డబ్

D. డబ్ - లబ్

Answer:



Watch Video Solution

97. గుండె సడలే స్థితిలో వచ్చే మార్పు i) ధమని కవాటాలు మూసుకొంటాయి. br ii) కర్ణిక, జఠరిక కవాటాలు మూసుకొంటాయి. briii) లబ్ అనే శబ్దం వస్తుంది. briv) డబ్ అనే శబ్దం వస్తుంది.

A. i మరియు ii

B. i మరియు iii

C. i మరియు iv

D. ii మరియు iii

Answer:



Watch Video Solution

98. ఏక వలయ రక్త ప్రసరణ వ్యవస్థ లక్షణం కానిది.

A. రక్తం ఒకే మార్గంలో ప్రవహిస్తుంది.

B. గుండె ద్వారా రక్తం వలయంలో ఒకసారే ప్రసరిస్తుంది.

C. గుండె ఆమ్లజని రహిత రక్తం కల్గి ఉంటుంది.

D. గుండెలో ఆమ్లజని రహిత రక్తం, ఆమ్లజని సహిత రక్తం నుండి వేరు చేయబడుతుంది.

Answer:



Watch Video Solution

99. మానవుని రక్తనాళాలతో పోల్చదగిన మొక్క
నిర్మాణము

A. వేరు

B. నాళికాపుంజము

C. కాండము

D. పత్రము

Answer:



100. ఎడిమాకు కారణం

- A. రక్తం పైకి సరఫరా కాకపోవటం
- B. రక్తం క్రిందికి సరఫరా కాకపోవటం
- C. కణజాల ద్రవం నిల్వ ఉండటం
- D. శోషరసం రక్తంలోనికి చేరటం

Answer:



Watch Video Solution

101. రక్త పీడన విషయంలో సరికాని వాక్యము గుర్తించండి.

A. రక్త పీడనం విలువ 120/80

B. 120 సిస్టోలిక్ పీడనం

C. 80 డయాస్టోలిక్ పీడనం

D. రక్త పీడనం సిరలలో ఎక్కువ

Answer:



Watch Video Solution

102. క్రింది వానిలో అసత్య వాక్యాన్ని గుర్తించండి.

- A. థ్రాంబోక్లెనేజ్ ప్రోత్రాంబిన్ పై పనిచేస్తుంది.
- B. థ్రాంబోక్లెనేజ్ త్రాంబిన్ ను ఏర్పరుస్తుంది.
- C. త్రాంబిన్ ఫైబ్రినోజన్ పై పనిచేస్తుంది.
- D. త్రాంబిన్ ఫైబ్రిన్ పై పనిచేస్తుంది.

Answer:



Watch Video Solution

103. i) వేరు పేడనం కాండంలోనికి నీటిని నెడుతుంది.

brii) మూలకేశాలు ద్రవాభిసరణ ద్వారా నీటిని

గ్రహిస్తాయి. briiii) కాండంలోని నీరు బాష్పోత్సేకం ద్వారా

పైకి లాగబడుతుంది. briv) వినరణ వలన మూలకేశాల

వైపుకు నీరు చేరుతుంది. ఈ వాక్యాల యొక్క సరైన

వరుస క్రమం గుర్తించండి.

A. iv, ii, i, iii

B. ii, iv, i, iii

C. iv, ii, iii, i

D. iii, ii, iv, i

Answer:



Watch Video Solution

104. ఎపిడ్స్ ఉంటున్న కొమ్మలు జిగటగా అనిపించటానికి కారణం.

A. ఎపిడ్స్ నీటిని విసర్జిస్తాయి

B. ఎపిడ్స్ తేనెను విసర్జిస్తాయి

C. ఎపిడ్స్ మొక్కకు గాయం చేస్తాయి

D. మొక్క కొమ్మలు బంకను ప్రవిస్తాయి

Answer:



Watch Video Solution

105. ఏ అవయవాలు కవాటాలు కల్గి ఉంటాయి ?
i) గుండె
ii) ధమని
iii) సిరలు
iv) శోషరస నాళాలు

A. i మరియు iii

B. i మరియు iv

C. i మరియు ii

D. ii మరియు iii

Answer:



Watch Video Solution

106. కోటరాలు ఏ రక్తప్రసరణ వ్యవస్థలో ఉంటాయి ?

- A. బంధిత రక్త ప్రసరణ
- B. సంవృత రక్త ప్రసరణ
- C. స్వేచ్ఛాయుత రక్త ప్రసరణ
- D. కణ ప్రసరణ

Answer:



Watch Video Solution

107. ఈ క్రింది వాక్యాలలో సరికాని జతను గుర్తించండి.

A. ధమనుల గోడలు మందం - సిరల గోడలు
పలుచన

B. ధమనులలో రక్తపీడనం ఎక్కువ - సిరలలో
రక్తపీడనం తక్కువ

C. ధమనులలో ఆమ్లజని సహితరక్తం - సిరలలో
ఆమ్లజని రహితరక్తం

D. ధమనులలో కవాటాలుంటాయి - సిరలలో

కవాటాలుండవు

Answer:



Watch Video Solution

108. ఈ క్రింది అంశాలలో సరికాని జతను గుర్తించండి.

A. స్ట్రెప్టోకోక్కుస్ - అలెగ్జాండర్ ఫ్లెమింగ్

B. రక్తకేశ నాళికలు - గైరోలమా ఫాబ్రిసి

C. రక్తప్రవాహం - విలియం హార్వే

D. కాలిలోని సిరలు - మార్పెల్లో మాల్ఫీజీ

Answer:



Watch Video Solution

109. హార్డిక వలయం అనగా

A. కర్ణికల సంకోచం మాత్రమే

B. జఠరికల సంకోచం మాత్రమే

C. కర్ణికల, జఠరికల - సంకోచ, సడలికలు

D. కర్ణికల, జఠరికల సడలికలు మాత్రమే

Answer:



Watch Video Solution

110. శరీరంలో హృదయం రక్షించే విధానాలు

A. హృదయావరణ పొరల ద్వారా

B. హృదయావరణ ద్రవం ద్వారా

C. ప్రకృతిముకలు, వెన్నెముక ద్వారా

D. ఫైవన్నియు

Answer:



Watch Video Solution

111. ఈ క్రింది ఏ జీవిలో వివృత రక్త ప్రసరణ వ్యవస్థ ఉంటుంది ?

A. చేపలు

B. కప్పలు

C. పాములు

D. కీటకాలు

Answer:



112. జీవుల గుండె బరువుకు, హృదయస్పందనలకు
మధ్యసంబంధం

A. గుండె బరువుకు, హృదయస్పందనకు

సంబంధం లేదు

B. గుండె బరువు ఎక్కువగా వున్న జీవులలో,

హృదయస్పందన తక్కువ

C. గుండె బరువు తక్కువగా వున్న జీవులలో,

హృదయస్పందన ఎక్కువ

D. B మరియు C

Answer:



Watch Video Solution

113. నాడీ స్పందన, హృదయస్పందనలకు సంబంధించి సరైన వాక్యం

A. నాడీస్పందన, హృదయస్పందన కంటే ఎక్కువ.

B. నాడీస్పందన, హృదయస్పందన కంటే తక్కువ.

C. నాడీస్పందన, హృదయస్పందనలు రెండూ
సమానం.

D. నాడీస్పందనకు, హృదయస్పందనకు మధ్య
సంబంధం లేదు.

Answer:



Watch Video Solution

114. ఈ క్రింది ఏ ధమని గుండా ఆమ్లజని రహిత రక్తం

ప్రవహిస్తుంది ?

A. హృదయధమని

B. బృహదధమని

C. పుషుసధమని

D. షైవేవీ కాదు

Answer:



Watch Video Solution

115. ప్రవహించే రక్తం ఆధారంగా ధమనులు, సిరలకు సంబంధించి సరికాని వాక్యాన్ని గుర్తించండి.

- A. పుషుస ధమని తప్ప - ధమనులన్నింటిలో
ఆమ్లజనిసహిత రక్తం ప్రవహిస్తుంది.
- B. పుషుస ధమనిలో ఆమ్లజనిరహిత రక్తం, పుషుస
సిరలో ఆమ్లజనిసహిత రక్తం ప్రవహిస్తుంది.
- C. పుషుస సిర తప్ప - సిరలన్నింటిలో
ఆమ్లజనిరహిత రక్తం ప్రవహిస్తుంది.
- D. పుషుస ధమనిలో ఆమ్లజనిసహిత రక్తం, పుషుస
సిరలో ఆమ్లజనిరహిత రక్తం ప్రవహిస్తుంది.

Answer:



Watch Video Solution

116. మానవుని పిండాభివృద్ధి దశలో గుండె స్పందన ప్రారంభమయ్యే రోజు

A. 3వ రోజు

B. 9వ రోజు

C. 15వ రోజు

D. 21వ రోజు

Answer:



Watch Video Solution

117. అభివృద్ధి చెందిన రక్త ప్రసరణ వ్యవస్థ ఆధారంగా

ఈ క్రింది వాక్యాలలో సరైన క్రమం

A. ఏలిక పాములు, స్పంజికలు, అమీబా,

వానపాములు, మానవుడు

B. మానవుడు, వానపాములు, అమీబా,

స్పంజికలు, ఏలికపాములు

C. అమీబా, స్పంజికలు, ఏలికపాములు,

మానవుడు, వానపాములు

D. స్పంజికలు, ఏలికపాములు, అమీబా,

మానవుడు, వానపాములు

Answer:



Watch Video Solution

118. ఒక వ్యక్తి రక్తపీడనం $120/80$ గా ఉంది. దానిలోని లవం, హారం దేనిని తెలియజేస్తాయి ?

A. లవం డయాస్టోలిక్ పీడనాన్ని, హారం సిస్టోలిక్

పీడనాన్ని తెలియజేస్తుంది.

B. లవం, హారం రెండూ సిస్టోలిక్ వీడనాన్ని తెలియ

జేస్తుంది.

C. లవం సిస్టోలిక్ వీడనాన్ని, హారం డయాస్టోలిక్

వీడనాన్ని తెలియజేస్తుంది.

D. లవం, హారం రెండూ డయాస్టోలిక్ వీడనాన్ని

తెలియజేస్తుంది.

Answer:



Watch Video Solution

119. ఒక వ్యక్తి రక్తపీడనం 150/110 గా గుర్తించారు. అతడు ఏ విధమైన రక్తపీడనాన్ని కలిగి ఉన్నట్లుగా నీవు భావిస్తావు ?

- A. అల్ప రక్తపీడనం (L.B.P)
- B. అధిక రక్తపీడనం (H.B.P)
- C. సామాన్య రక్తపీడనం (N.B.P)
- D. పైవేవీ కాదు

Answer:



Watch Video Solution

120. ఒక పెద్ద వృక్షం ప్రతిరోజు బాష్పోత్సేకం ద్వారా వెలుపలికి పంపే నీటి ఆవిరి పరిమాణం

A. 1500 లీటర్లు

B. 100 మీటర్లు

C. 900 లీటర్లు

D. 1600 లీటర్లు

Answer:



Watch Video Solution

121. రక్తస్పందనానికి తోడ్పడే కారకాలు

A. రక్తఫలకీకలు

B. విటమిన్ - 'K'

C. ఫైబ్రినోజన్ - ప్రోత్రాంబిన్లు

D. పైవన్నీ

Answer:



Watch Video Solution

122. ఈ క్రింది వాటిలో సరైన వాక్యాన్ని గుర్తించండి.

A. అడవి ప్రాంతాలలో కంటే మైదాన ప్రాంతాలలో

వర్షపాతం ఎక్కువ

B. అడవి మరియు మైదాన ప్రాంతాలలో వర్షపాతం

సమానం

C. మైదాన ప్రాంతాలలో కంటే అడవి ప్రాంతాలలో

వర్షపాతం తక్కువ.

D. మైదాన ప్రాంతాలలో కంటే అడవి ప్రాంతాలలో

వర్షపాతం ఎక్కువ

Answer:



Watch Video Solution

123. వివృత రక్తప్రసరణ వ్యవస్థకు సంబంధించి సరైన వాక్యాన్ని గుర్తించండి.

A. రక్తం రక్తనాళాలలో ప్రవహిస్తుంది.

B. రక్తం కోటరాలలో ప్రవహిస్తుంది.

C. బొద్దింక వంటి కీటకాలలో ఈ విధమైన రక్త ప్రసరణ

వ్యవస్థను గమనిస్తాము.

D. B మరియు C

Answer:





124. ఒక వ్యక్తి గాయం అయింది. కాని అతని రక్తం గడ్డకట్టడం లేదు. కారణాలను ఊహించండి.

A. విటమిన్ - 'K' లోపం అయ్యి ఉండవచ్చు

B. జన్యులోపం అయ్యి ఉండవచ్చు

C. రక్తఫలకీకలు రక్త స్కందన ప్రక్రియను

ప్రారంభించక పోయి ఉండవచ్చు.

D. పైవన్నీ

Answer:



Watch Video Solution

125. హృదయం అంతక నిర్మాణానికి సంబంధించిన సరైన పరికల్పన

A. కుడి కర్ణిక, కుడి జఠరికలోకి కుడికర్ణికా - జఠరికా

రంధ్రం ద్వారా తెరుచుకుంటుంది.

B. ఎడమ కర్ణిక, ఎడమ జఠరికలోకి ఎడమకర్ణికా -

జఠరికా రంధ్రం ద్వారా తెరుచుకుంటుంది.

C. కర్ణికలను, జఠరికలను వేరు చేస్తూ అడ్డు, నిలువు

విభాజకాలు ఉంటాయి.

D. ఘోషనీ

Answer:



Watch Video Solution

126. ఎఫిడెంట్లపై శాస్త్రవేత్తలు చేసిన ప్రయోగాల సారాంశం

A. మొక్కలలో దారువు ద్వారా ఆహారపదార్థాలు

రవాణా అవుతాయి.

B. పోషక కణజాలం కాండం మధ్యభాగంలో

ఉంటుంది.

C. కీటకాలు పోషణ కొరకు పోషక కణజాలంపై

ఆధారపడవు

D. కీటకాలు ప్రోబోసిస్ ద్వారా పోషకకణజాలం నుండి

ఆహారం గ్రహిస్తాయి.

Answer:



Watch Video Solution

127. అధిక రక్తపీడనం కలగకుండా నీవు తీసుకునే

జాగ్రత్తలు

A. గాజగొట్టం పరిమాణం, కాండం పరిమాణం ఒకే

విధంగా ఉండాలి

B. గాజగొట్టం నుండి నీరు వెలుపలికి రాకుండా

చూడాలి.

C. నీటిమట్టం రబ్బరుగొట్టం కంటే కాస్త పైకి కనబడే

విధంగా ఉండాలి.

D. వైవన్నీ

Answer:



Watch Video Solution

128. ఒక వ్యక్తి నీరసం, తల తిరగడం, తక్కువ నాడీ స్పందనలతో బాధపడుతున్నాడు. అతను ఏ రకమైన రక్తపీడనాన్ని కలిగి ఉన్నట్టు?

- A. అధిక రక్తపీడనం
- B. అల్ప రక్తపీడనం
- C. సామాన్య రక్తపీడనం
- D. పైవేవీ కావు.

Answer:



Watch Video Solution

| పేరు | వయస్సు | రక్తపోతనం రీడింగు | రక్తపోతనం రకం |
|--------|--------|-------------------|---------------|
| కిరణ్ | 38 సం॥ | 120 / 80 | N.B.P |
| రమేష్ | 42 సం॥ | 140 / 70 | H.B.P |
| సందీప్ | 36 సం॥ | 90 / 70 | L.B.P |
| శేఖర్ | 45 సం॥ | 150 / 120 | H.B.P |

129.

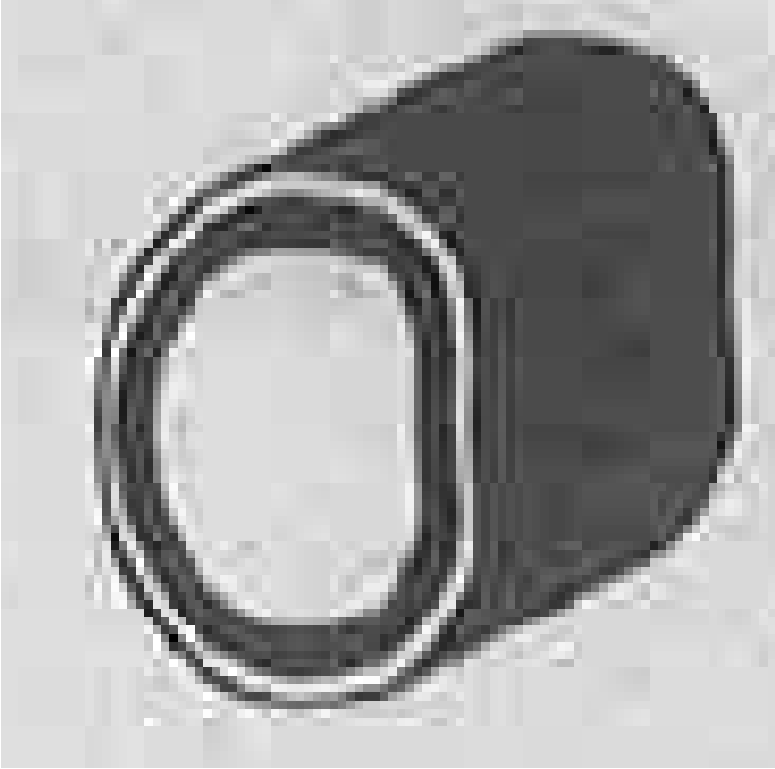
పై పట్టిక ఆధారంగా ఎవరు అధిక రక్తపోతనంతో బాధపడుతున్న జంట?

- A. కిరణ్, సందీప్
- B. రమేష్, సందీప్
- C. సందీప్, శేఖర్
- D. రమేష్, శేఖర్

Answer:



Watch Video Solution



130.

పటం దేనిని సూచిస్తుంది ?

A. ధమని అడ్డుకోత

B. రక్తశనాళిక అడ్డుకోత

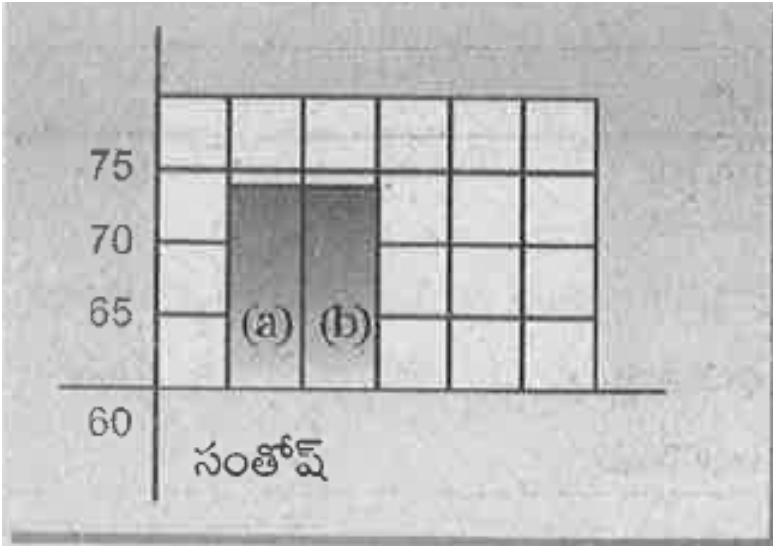
C. సిర అడ్డుకోత

D. పైవేవీ కావు.

Answer:



Watch Video Solution



131.

ఈ గ్రాఫ్ తెలియజేసే అంశం X - అక్షం : విద్యార్థి పేరు Y -
అక్షం : హృదయస్పందన, నాడీ స్పందన నిమిషానికి

A. హృదయస్పందన, నాడీస్పందనలు రెండూ

వేర్వేరు అని

B. హృదయస్పందన, నాడీస్పందనల కంటే ఎక్కువ

అని

C. హృదయస్పందన, నాడీ స్పందనలు రెండూ

సమానమని

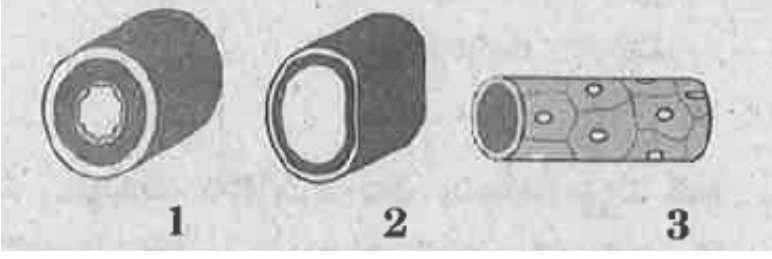
D. హృదయస్పందన, నాడీ స్పందన కంటే తక్కువ

అని

Answer:



Watch Video Solution



132.

1 2 3 అంకెల ఆధారంగా పై పటాల పేర్లలోని సరైన వరుసక్రమం

A. 1) రక్తశనాళిక అడ్డుకోత, 2) సిర అడ్డుకోత, 3)

ధమని అడ్డుకోత

B. 1) సిర అడ్డుకోత, 2) ధమని అడ్డుకోత, 3)

రక్తశనాళిక అడ్డుకోత

C. 1) ధమని అడ్డుకోత, 2) సిర అడ్డుకోత, 3)

రక్తశనాళిక అడ్డుకోత

D. 1) రక్తశనాళిక అడ్డుకోత, 2) ధమని అడ్డుకోత, 3)

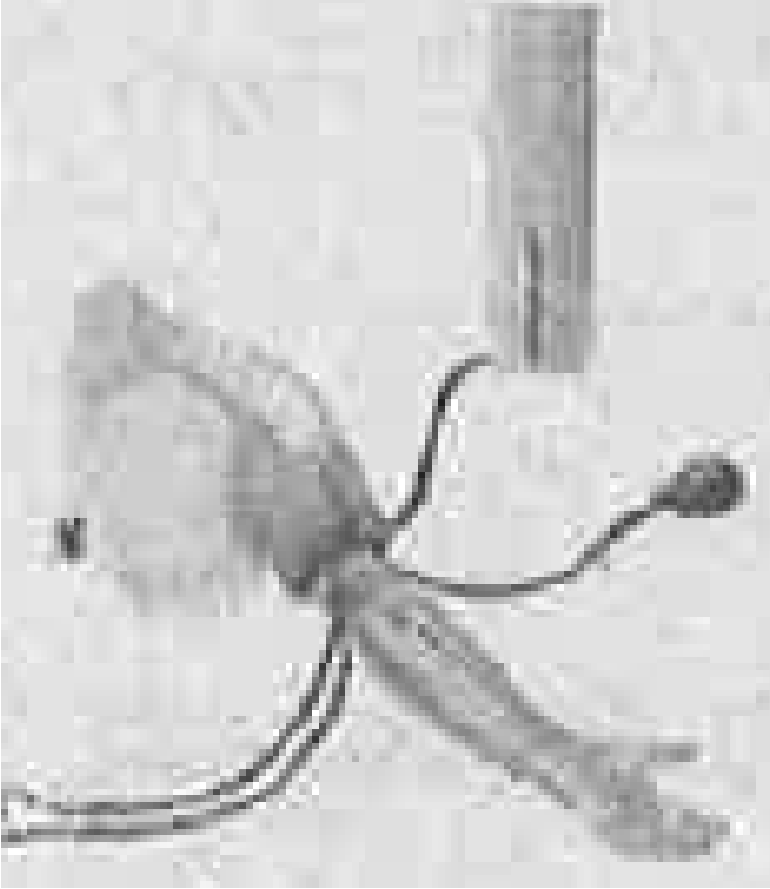
సిర అడ్డుకోత

Answer:



Watch Video Solution

133. ప్రక్క పటంలోని పరికరం



A. రేయిన్ గేజ్

B. సిస్ట్ గరిష్ఠ - కనిష్ఠ ఉష్ణమాపకం

C. ధర్మామీటర్

D. స్పిగ్నోమానోమీటర్

Answer:



Watch Video Solution

134. ఈ క్రింది ఏ లక్షణం ఆధారంగా నీవు రక్తప్రసరణ వ్యవస్థను అభినందిస్తావు ?

A. కణజాలాలకు ఆక్సిజన్ను, పోషక పదార్థాలను,

హార్మోన్సులను రవాణా చేస్తుంది.

B. కణాలలో ఏర్పడిన వ్యర్థపదార్థాలను తొలగించదు.

C. శరీరానికి రక్షణ కల్పించడంలో ప్రముఖ పాత్ర

వహిస్తుంది.

D. A మరియు C

Answer:



Watch Video Solution

135. గుండె అంతర్నిర్మాణంకు సంబంధించి

అభినందించదగ్గ విషయం

A. కర్ణికలు, జఠరికలు నిలువు విభాజకాలతో వేరు చేయబడి మంచి, చెడు రక్తాలు కలువకుండా ఉండడం.

B. కుడి, ఎడమ కర్ణికాజఠరికా రంధ్రాల వద్ద ఏకదిశా కవాటాలను కలిగి వుండి రక్తాన్ని ఒకే మార్గంలో ప్రవహింపజేయడం.

C. స్నాయురజ్జువుల సహాయంతో కవాటాలు వాటి - వాటి స్థానాలలో బంధించబడి ఉండడం

D. పైవన్నీ

Answer:



Watch Video Solution

136. ప్రయాణ సమయాలలో కలిగే “ఎడిమా (కాళ్ళలో వాపు)”ను నివారించుటకు నీవు సూచించే సలహా

A. కదలకుండా కూర్చోవడం

B. మధ్య మధ్యలో లేచి నిలబడి అటూ, ఇటూ

కొంచెంసేపు నడవడం

C. కాళ్ళను మధ్యమధ్యలో కదిలించడం

D. B మరియు C

Answer:



Watch Video Solution

137. అధిక రక్తపీడనం కలగకుండా నీవు తీసుకునే
జాగ్రత్తలు

A. అధిక ఒత్తిడి, శ్రమకు లోనుగాకుండా ఉండడం

B. ధూమపానం, మద్యపానం సేవించడం

C. ఆహార నియమాలు పాటించకపోవడం

చేయకపోవడం

Answer:



Watch Video Solution

138. పంట పొలాలలోని చెట్లను క్షీరదాల నుండి రక్షించడానికి నీవు తీసుకునే 'సహజ నియంత్రణ పద్ధతి'

A. పొలం చుట్టూ కరెంటు తీగలను చుట్టడం

B. పొలం చుట్టూ ఇనుపతీగలను చుట్టడం

C. మాంసభక్షకాలైన నక్కలు, గుడ్లగూబలను

పెంచడం

D. పైవన్నీ

Answer:



Watch Video Solution

Question Bank

1. రక్తంలో రక్తఫలకీకలు లేకపోతే ఏమి జరుగుతుంది?



Watch Video Solution

2. ఇద్దరు వ్యక్తుల రక్తపీడనం ఇలా ఉంది. రామయ్య
140/80 , రంగయ్య 110/90 ఎవరి రక్తపీడనం ఎక్కువ?
అది దేనిని సూచిస్తుంది ?



[Watch Video Solution](#)

3. మన నాడీస్పందన ఎప్పుడు అధికమౌతుంది ?



[Watch Video Solution](#)

4. శోషరసం రక్తం కన్నా ఏ విధంగా భిన్నంగా ఉంటుంది?



[Watch Video Solution](#)

5. ఏ జీవులలో రక్తం ఆక్సిజన్ను సరఫరా చేయదు?



[Watch Video Solution](#)

6. మేక గుండె పరిశీలించుటకు ప్రయోగశాలలో మీరు ఉపయోగించిన పరికరాలను తెలుపండి.



[Watch Video Solution](#)

7. నీలిమ తన మిత్రులతో ఒక కృత్యం నిర్వహించింది. దాని ఫలితాలను కింది పట్టికలో నమోదుచేసింది. పట్టికను పరిశీలించి ప్రశ్నలకు జవాబులు రాయండి.

| ప.సం. | పేరు | విక్రాంతి దశలో నిమిషానికి హృదయ స్పందన | జాగింగ్ చేసిన తర్వాత నిమిషానికి హృదయ స్పందన | విక్రాంతి దశలో నిమిషానికి నాడీ స్పందన |
|-------|-------|---------------------------------------|---|---------------------------------------|
| 1) | జీవన్ | 72 | 109 | 72 |
| 2) | రాజు | 75 | 110 | 74 |
| 3) | రేప్ప | 73 | 111 | 73 |



Watch Video Solution

8. నాడీ స్పందనకు, హృదయ స్పందనకు మధ్య ఏ విధమైన సంబంధానిన గుర్తించారు?



Watch Video Solution

9. జాగింగ్ చేసిన తర్వాత హృదయ స్పందన రేటు ఎక్కువగా ఉండడానికి కారణం ఏమిటి?



[Watch Video Solution](#)

10. ఒక విద్యార్థి ఆడుకుంటున్నప్పుడు గాయపడ్డాడు. అయితే రక్తం కారడం ఎంత సేపటికీ ఆగలేదు. దీనికి కారణాలు ఏమై ఉండవచ్చో రాయండి.



[Watch Video Solution](#)

11. మీ ఉపాధ్యాయుడి నుండి “రక్త స్కందన” గురించి తెలుసుకొనుటకు ఏ ప్రశ్నలను వేస్తావు?



[Watch Video Solution](#)

12. మానవ హృదయంలో కవాటాలు ఎక్కడెక్కడ ఉంటాయి? వాటి పేర్లు రాయండి.



[Watch Video Solution](#)

13. మీ పాఠశాలలో పని చేయుచున్న ఉపాధ్యాయుల రక్త పీడనముల సమాచారం సేకరించారు కదా. వారు ఎదుర్కొంటున్న ఆరోగ్య సమస్యల గురించి నివేదిక వ్రాయండి.



[Watch Video Solution](#)

14. శోషరస వ్యవస్థ విధుల గురించి తెలుసుకున్న తరువాత మీ పెద్దలకు నీవు ఎడిమా గురించి ఎటువంటి సలహాలిస్తావు?



[Watch Video Solution](#)

15. సిరలలో కవాటాలు లేకపోతే ఏమవుతుంది?



Watch Video Solution

16. పుప్పున సిరను తాడుతో బంధిస్తే ఏమి జరుగుతుందో ఊహించండి.



Watch Video Solution

17. హృదయ సంబంధ సమస్యలు రాకుండా

ఉండటానికి నీవు ఇచ్చే సూచనలు ఏమిటి?



Watch Video Solution

18. రక్తస్కందనం అనగానేమి? ఇది ఎలా జరుగుతుంది?



Watch Video Solution

19. పంపింగ్ పరికరము అని మానవ శరీరములో దేనిని

అంటారు? దాని నిర్మాణాన్ని పటం ద్వారా వివరించండి.



Watch Video Solution

20. క్షీరదాల గుండె అంతర నిర్మాణం పరిశీలించడానికి నీవు గొర్రె నిలువుకోతను ప్రయోగశాలలో పరిశీలించావు కదా! దాని ఆధారంగా క్రింది ప్రశ్నలకు జవాబు ఇమ్ము. ఎ) గుండె గోడలు అంతటా ఒకే మందంతో ఉన్నాయా ? ఎందుకు ? బి) గుండెలోని గదులు ఎన్ని ? అవి ఏవి ? సి) గుండెలోని గదులు ఒకదానితో ఒకటి ఎలా వేరు చేయబడ్డాయి ? ఎలా కలుపబడ్డాయి ? డి) హృదయం అఘాతాల నుండి ఎలా రక్షింపబడుతుంది ?



Watch Video Solution

21. ఈ క్రింది పట్టికను విశ్లేషించి దిగువ నీయబడిన

ప్రశ్నలకు సమాధానములు వ్రాయుము.

| క్ర.సం. | వర్గం పేరు | ప్రసరణ వ్యవస్థ రకం |
|---------|------------------|----------------------------|
| 1 | నిడెరియా | జలర ప్రసరణ కుహరం |
| 2. | ఫ్లాటీహెల్మింథస్ | జీర్ణవ్యవస్థ |
| 3. | సిమాటీహెల్మింథస్ | మిథ్యాశరీర కుహరం |
| 4. | అనెలిడా | రక్త నాళాలు |
| 5. | అర్థోపోడా | విచిత్ర రక్తప్రసరణ వ్యవస్థ |

i) రక్తనాళ మొట్టమొదటగా ఏ వర్గంలో ఏర్పడ్డాయి ?

ii) రక్తంలో హీమోగ్లోబిన్ కల జీవులేవి ?

iii) ఏ జీవులలో జీర్ణవ్యవస్థ ప్రసరణకు ఉపయోగపడుతుంది ?

iv) ఆర్థోపోడా జీవులు వివృత రక్తప్రసరణ వ్యవస్థను కలిగి ఉండడానికి కారణమేమిటి ?



Watch Video Solution

22. మానవ హృదయంలోని కవాటాలు, అతుకబడి ఉన్న రక్తనాళాల స్థానాలు మరియు విధులను గురించి వివరించండి.



[Watch Video Solution](#)

23. నిమ్మస్థాయి జీవులలో జీవక్రియలు ఎలా జరుగుతాయి ?



[Watch Video Solution](#)

24. నాడీస్పందన అనగానేమి?



Watch Video Solution

25. ఎడిమా అనగానేమి ?



Watch Video Solution

26. కణజాల ద్రవం అనగానేమి?



Watch Video Solution

27. అమీబా వంటి ఏకకణ జీవులలో ప్రసరణ ఎలా జరుగుతుంది?



[Watch Video Solution](#)

28. ప్రసరణ వ్యవస్థ అనగానేమి?



[Watch Video Solution](#)

29. గుండెకు రక్తాన్ని కల్పించే నిర్మాణం ఏమిటి?



[Watch Video Solution](#)

30. గుండె కండరాలకు రక్తాన్ని సరఫరా చేసే నాళం ఏమిటి?



Watch Video Solution

31. గుండెలోని గదులు ఏమిటి?



Watch Video Solution

32. గుండెకు రక్తాన్ని తెచ్చే రక్తనాళాలు ఏమిటి?



Watch Video Solution

33. పుపున ధమని పని ఏది?



Watch Video Solution

34. ఊర్ధ్వబృహత్ సిర పని ఏమిటి?



Watch Video Solution

35. అధోబృహత్ సిర పని ఏమిటి?



Watch Video Solution

36. ధమనీ ఛాపం (Arota) అనగానేమి?



Watch Video Solution

37. ద్వివలయ ప్రసరణ అనగానేమి?



Watch Video Solution

38. సూక్ష్మశనాళికలు అనగానేమి?



Watch Video Solution

39. హార్దిక వలయం అనగానేమి?



Watch Video Solution

40. హార్దిక వలయంలోని ప్రక్రియలు ఏమిటి?



Watch Video Solution

41. హార్దిక వలయానికి పట్టే సమయం ఎంత?



Watch Video Solution

42. ఏకవలయ ప్రసరణ అనగానేమి?



[Watch Video Solution](#)

43. కణజాల ద్రవం అనగానేమి?



[Watch Video Solution](#)

44. శోషరసం, కణజాలద్రవం మధ్యగల భేదమేమి?



[Watch Video Solution](#)

45. సీరం అనగానేమి?



[Watch Video Solution](#)

46. బ్రౌనియన్ చలనం అనగానేమి?



[Watch Video Solution](#)

47. వివృత రక్తప్రసరణ వ్యవస్థ అనగానేమి?



[Watch Video Solution](#)

48. సంవృత రక్తప్రసరణ వ్యవస్థ అనగానేమి?



Watch Video Solution

49. రక్తపీడనం అనగానేమి? దాని విలువ ఎంత?



Watch Video Solution

50. 120/80 దేనిని తెలియజేస్తుంది?



Watch Video Solution

51. రక్తస్కందనంలో పాల్గొనే ఎంజైమ్ ఏమిటి?



[Watch Video Solution](#)

52. మొక్కలలోని పోషక కణజాలం పని ఏమిటి?



[Watch Video Solution](#)

53. నాళికాపుంజం దేనితో నిర్మితమౌతుంది?



[Watch Video Solution](#)

54. వేరు పీడనం అనగానేమి?



Watch Video Solution

55. బాష్పోత్పేకం అనగానేమి?



Watch Video Solution

56. జఠర ప్రసరణ కుహరం ఏ జీవులలో ఉంటుంది?



Watch Video Solution

57. శరీరంలో పెద్ద ధమని ఏమిటి?



Watch Video Solution

58. అతిపెద్ద గుండె గల జంతువు ఏమిటి?



Watch Video Solution

59. రక్తపోటు అనానేమి?



Watch Video Solution

60. నీరు మూలకేశాలలోనికి ఏ ప్రక్రియ ద్వారా చేరుతుంది?



Watch Video Solution

61. ప్రసరణ వ్యవస్థ యొక్క ఆవశ్యకత ఏమిటి?



Watch Video Solution

62. స్ట్రెతస్కోపు ఆవిష్కరణను తెలపండి.



[Watch Video Solution](#)

63. హృదయం ఎలా రక్షించబడుతుంది?



[Watch Video Solution](#)

64. సీరా వ్యవస్థ గురించి రాయండి.



[Watch Video Solution](#)

65. రక్తప్రపసరణ వ్యవస్థ గురించిన ప్రాచీన తప్పుడు

భావనలను విలియం హార్వే ఎలా ఖండించాడు?



Watch Video Solution

66. రక్తశనాళికలను లా గుర్తించారు? వాటి అర్థం

ఏమిటి?



Watch Video Solution

67. హార్విక వలయానికి పట్టే సమయం ఎంత?



Watch Video Solution

68. శోషరస వ్యవస్థ అనగానేమి? దాని విధులు ఏమిటి?



Watch Video Solution

69. వివిధ జంతువుల శరీరం బరువు, గుండె బరువు, హృదయస్పందన గురించిన సమాచారం సేకరించండి.



Watch Video Solution

70. సంవృత రక్తప్రసరణ వ్యవస్థ అనగానేమి?



[Watch Video Solution](#)

71. వివృత రక్తప్రసరణ వ్యవస్థ అనగానేమి?



[Watch Video Solution](#)

72. హీమోఫీలియా అనగానేమి?



[Watch Video Solution](#)

73. మైదాన ప్రాంతాలకంటే అటవీ ప్రాంతాలలో
వర్షపాతం ఎక్కువ. ఎందుచేత?



[Watch Video Solution](#)

74. తయారైన ఆహారం మొక్కలలో ఎలా రవాణా
చేయబడుతుంది?



[Watch Video Solution](#)

75. ఎఫిడ్య్ ఉన్న మొక్కల కాండాలు జిగటగా ఉంటాయి.

ఎందుకు?



[Watch Video Solution](#)

76. క్షీరదాలు చెట్లకు ఎలా హాని కల్గిస్తాయి? దీని నివారణ

మార్గం ఏమిటి?



[Watch Video Solution](#)

77. రీసన్ కారకం గురించి రాయండి.



Watch Video Solution

78. $Rh+$ వ్యక్తి $Rh-$ స్త్రీని వివాహం చేసుకొన్నప్పుడు పుట్టే పిల్లలలో ఎటువంటి ప్రభావం చూపుతుంది?



Watch Video Solution

79. మీ దగ్గరలో ఉన్న డాక్టరు దగ్గరకు వెళ్ళి శోషరస వ్యవస్థ గురించి తెలుసుకోవాలనుకుంటున్నాను. ఇందుకు నీవు ఏ ప్రశ్నలు వేస్తావు?



Watch Video Solution

80. రక్త ప్రసరణ వ్యవస్థలో హృదయం పంపుచేసే విధానం గురించి తెలసుకున్నప్పుడు నీవు ప్రత్యేకంగా గుర్తుంచుకున్న అంశాలు ఏమిటి? అందుకు కారణం ఏమిటి?



Watch Video Solution

81. కర్ణికల మధ్యగల భేదాలు తెలపండి.



Watch Video Solution

82. జఠరికల మధ్యగల భేదాలు తెలపండి.



Watch Video Solution

83. మానవ హృదయాన్నుండి రక్తాన్ని తీసుకొని పోయే రక్తనాళాలను వర్ణించండి.



Watch Video Solution

84. ఏకవలయ, ద్వివలయ ప్రసరణ అనగానేమి?



Watch Video Solution

85. సిరలలో రక్తకదలికలను నిరూపించటానికి హార్వే నిర్వహించిన ప్రయోగం ఏమిటి?



Watch Video Solution

86. దయం పనిచేయు విధానంలోని దశలను తెలపండి. లేదా హార్డిక వలయాన్ని వివరించండి.



Watch Video Solution

87. ప్రసరణ వ్యవస్థ పరిణామ క్రమం తెలపండి.



Watch Video Solution

88. వేరు పీడనం అనగానేమి? దానిని ఎలా నిరూపిస్తావు?



Watch Video Solution

89. బాష్పోత్సేకం అనగానేమి? దానిని ఎలా నిరూపిస్తావు?



Watch Video Solution

90. మొక్కలలో ఖనిజ లవణాల రవాణాను వివరించండి.



[Watch Video Solution](#)

91. దారువు ద్వారా మొక్కలలో నీటి రవాణా జరుగుతుందని తెలుపడానికి నీవు ఏ ప్రయోగాన్ని చేస్తావు? ఎలా చేస్తావో వివరించండి.



[Watch Video Solution](#)

92. పోషక కణజాలం ద్వారా ఆహార పదార్థాలు రవాణా

అవుతాయని నీవు ఎలా నిరూపిస్తావు?



Watch Video Solution

93. అధిక రక్తపీడనం అనగానేమి? దాని లక్షణాల

నివారణ ఏమిటి?



Watch Video Solution

94. తలసేమియా వ్యాధిని గూర్చి రాయండి.



Watch Video Solution

95. తలసేమియా చికిత్స విధానం తెలపండి.



Watch Video Solution

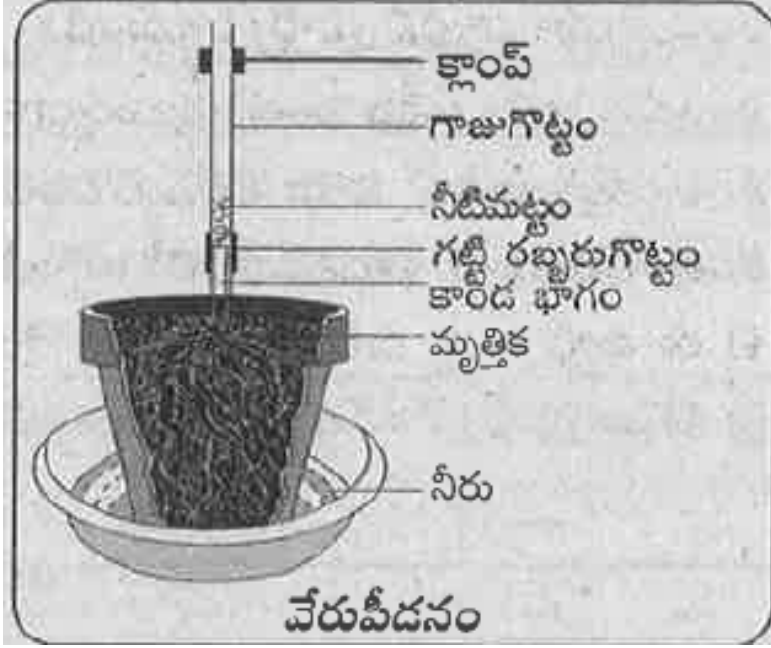
96. ఈ క్రింది పట్టికను పూరించండి.

| కవాటాలు | సంఖ్య | స్థానము | రక్షణసరణ |
|--------------------|-------|----------------------------|----------|
| 1. అగ్రత్రయ | 3 | --- | --- |
| 2. --- | 2 | ఎడమ, కణ్ణికా జరరికా రంధ్రం | --- |
| 3. మహోధమని కవాటాలు | 3 | --- | --- |
| 4. --- | 3 | పుష్పస ధమని ప్రారంభం | --- |



Watch Video Solution

97. ప్రక్క పటాన్ని పరిశీలించి క్రింది ప్రశ్నలకు సమాధానాలు రాయండి.



- a) ఈ ప్రయోగం ఉద్దేశం ఏమిటి? b) ఈ ప్రయోగంలో ఉపయోగించిన పరికరం పేరు ఏమిటి? c) కుండీలో నీరు పొయ్యకుండా నిర్వహిస్తే ఏం జరుగుతుంది? d)

ఈ ప్రయోగానికి నీవు ఉపయోగించే ప్రత్యామ్నాయ

పరికరాలు ఏమిటి?



Watch Video Solution

98. క్రింది ప్రశ్నలకు సమాధానాలు రాయండి.

a) గుండెలో ఏ వైపున ఆమ్లజని రహిత రక్తం ఉంటుంది?

brb) ఆమ్లజని రహిత రక్తం ఏ ధమని ద్వారా

ఊపిరితిత్తులకు చేరును ? brc) మహాధమని గుండె ఏ

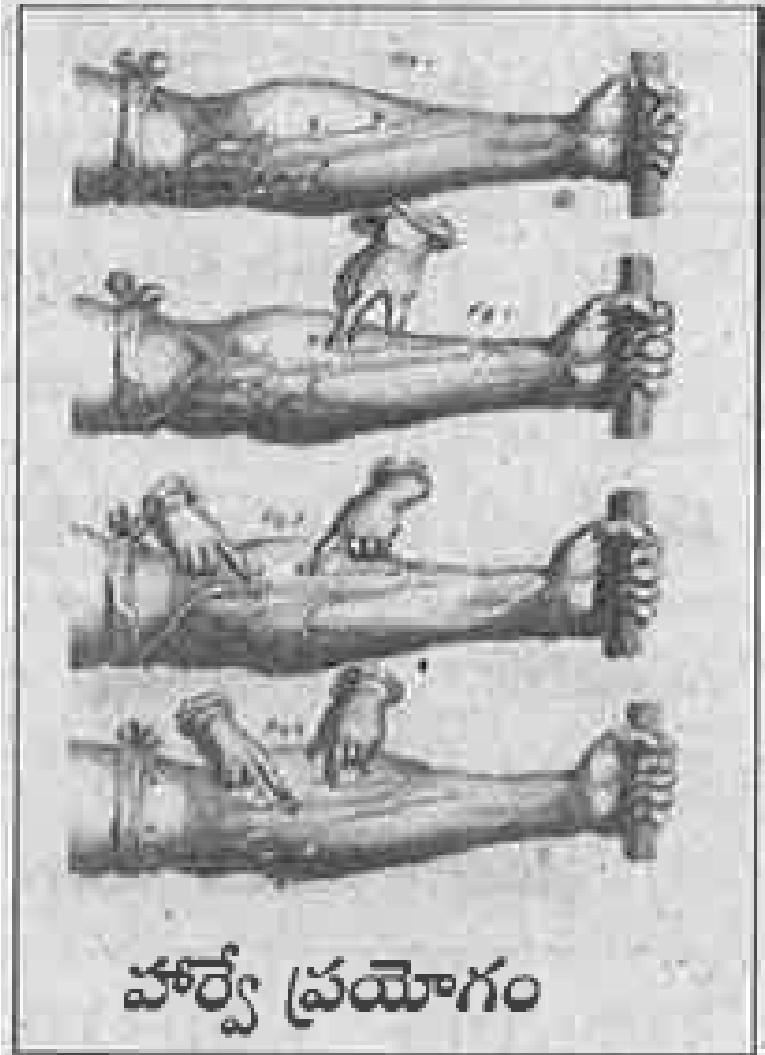
గది నుండి బయలుదేరును ? br d) గుండెలో రక్త

ప్రవాహాన్ని నియంత్రించే నిర్మాణాలు ఏమిటి?



Watch Video Solution

99. ప్రక్క పటం గమనించి క్రింది ప్రశ్నలకు సమాధానాలు
రాయండి.



a) ఈ ప్రయోగం నిర్వహించిన శాస్త్రవేత్త ఎవరు ? brb)

ఈ ప్రయోగంలో పరిశీలించిన రక్తనాళాలు ఏమిటి? brc)

ప్రయోగంలో మోచేతికి పైగా కట్టు ఎందుకు కట్టారు ?br d)

సిరలలో రక్తం వెనుకకు ఎందుకు రాదు?

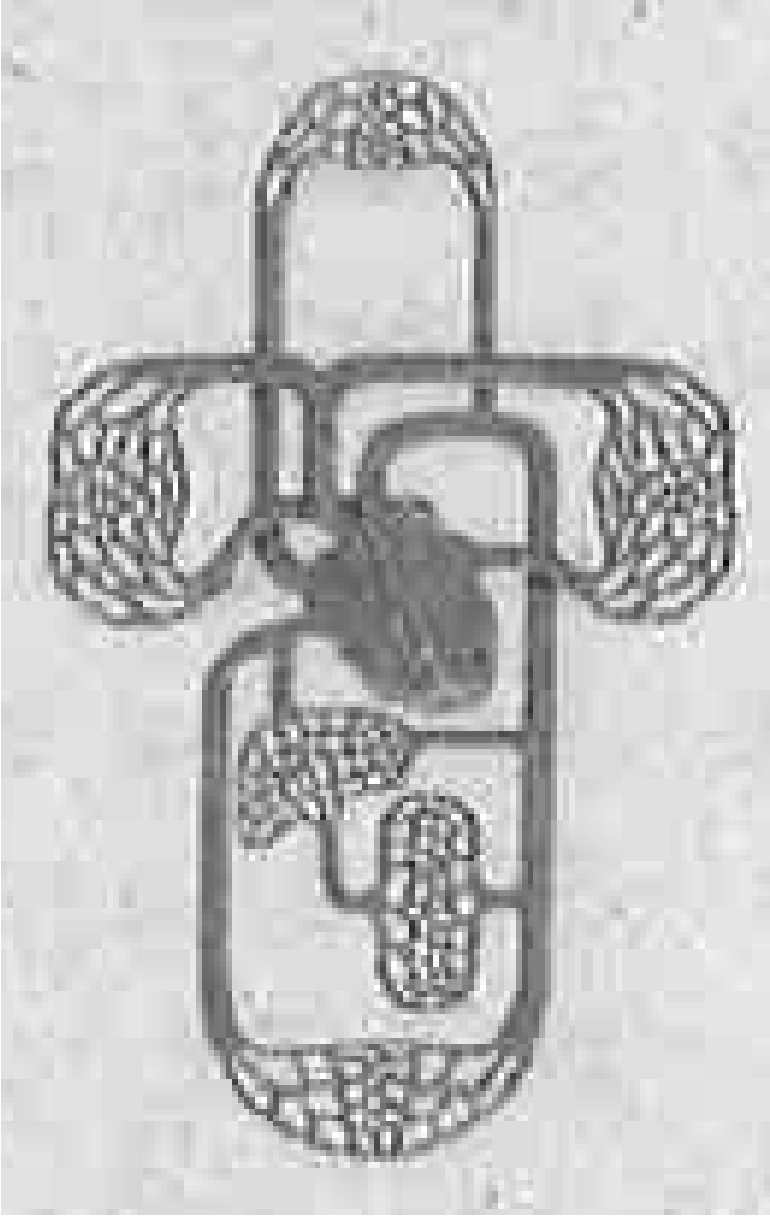


[Watch Video Solution](#)

100. ప్రక్క పటాన్ని పరిశీలించండి. ఇది ఏ రకమైన హార్డిక

వలయాన్ని సూచిస్తుంది ? ఇక్కడ జరిగే విధానాన్ని

వివరించండి.



Watch Video Solution

101. మానవులలో గల రక్తనాళాలను దేని ఆధారంగా వర్గీకరిస్తావు ? వాటి మధ్య గల తేడాలను పట్టికలో వ్రాయండి.



Watch Video Solution

102. ఈ క్రింది పట్టికను పరిశీలించి క్రింది ప్రశ్నలను విశ్లేషించండి.

| సవణాత శిశువు (0-3 నెలలు) | శిశువు (3-6 నెలలు) | శిశువు (6 - 12 నెలలు) | పిల్లలు (1-10 సంలు) | పిల్లలు, పెద్దలు, వృద్ధులు (10 సంలు పైబడినవారు) | సుశిక్షితులైన క్రిడాకారులు |
|--------------------------|--------------------|-----------------------|---------------------|---|----------------------------|
| 100-150 | 90-120 | 80-120 | 70-130 | 60-100 | 40-60 |

ఎ) ఏ వయస్సు వారిలో హృదయస్పందన ఎక్కువగా

ఉంది?

బి) ఏ వయస్సు వారిలో హృదయస్పందన తక్కువగా

ఉంది?

సి) క్రీడాకారులలో హృదయస్పందన తక్కువగా ఎందుకు

ఉంది.

డి) నవజాత శిశువుకి, పిల్లల మధ్య హృదయస్పందన

ఎక్కువగా తేడాలు ఉండటానికి కారణమేమిటి?



Watch Video Solution

103. ధమనులు సిరలలో జరిగే రక్త ప్రవాహాన్ని, వాటి అడ్డుకోత బొమ్మను గీయండి. వాటి ద్వారా రక్త ప్రవాహం

ఎలా జరుగుతుందో రాయండి.



Watch Video Solution

104. ఈ క్రింది పట్టికను పరిశీలించి ప్రశ్నలను విశ్లేషించండి.

| జంతువు పేరు | శరీర బరువు | గుండె బరువు | నిమిషానికి హృదయ స్పందన |
|-----------------|-------------------|----------------|------------------------|
| నీటి తిమింగలం | 1,50,000 కి.గ్రా. | 750 కి.గ్రా. | 7 |
| ఎనుగు | 3000 కి.గ్రా. | 12-21 కి.గ్రా. | 46 |
| మానవుడు | 60-70 కి.గ్రా. | 300 గ్రా. | 72 |
| కోయిలేటర్ పక్షి | 8 గ్రా. | 0.15 గ్రా. | 1200 |

ఎ) అధిక బరువు కలిగిన జంతువులలో

హృదయస్పందన ఎందుకు తక్కువగా ఉంది?

బి) తక్కువ బరువు కలిగిన జంతువులలో

హృదయస్పందన ఎక్కువగా ఎందుకు ఉంది?

సి)శరీర బరువుకు హృదయస్పందనానికి గల సంబంధమేమి?

డి) శరీర బరువుతో పోలిస్టే, గుండె బరువు తక్కువగా ఉండటానికి కారణాలు ఏమై ఉండవచ్చు?



Watch Video Solution

105. ఊపిరితిత్తులపై ఉన్న పొరను ప్లూరా అంటారు.

అలాగే గుండెపై ఉన్న పొరను ఏమంటారు?

A. హైపర్ కార్డియం

B. పెరికార్డియం

C. ఎపికార్డియం

D. అప్పర్ కార్డియం

Answer:



Watch Video Solution

106. మానవుని గుండెలో గదులు

A. 1 కర్ణకీ, 1 జఠరిక

B. 2 కర్ణకలు, 1 జఠరిక

C. 1 కర్ణక, 3 జఠరికలు

D. 2 కర్ణికలు, 2 జఠరికలు

Answer:



Watch Video Solution

107. మొక్కల్లో బాష్పోత్సేకం జరగకపోతే
..... జరగడు.

A. కిరణజన్యసంయోగక్రియ

B. శ్వాసక్రియ

C. నీటి రవాణా

D. ప్రత్యుత్పత్తి

Answer:



Watch Video Solution

108. సామాన్య రక్త పీడనము కొలవడానికి డాక్టరు ఉపయోగించే పరికరం

A. స్పిగ్మోమానోమీటరు

B. మానోమీటర్

C. హైగ్రోమీటర్

D. బారోమీటర్

Answer:



Watch Video Solution

109. రక్తనాళాల అడ్డుకోతలో కండర పొర మందంగా క్రింది వానిలో కన్పిస్తుంది....br i) పుపుస ధమనిbr ii) పుపుస సిర br iii) బహుధమనిbr iv) హత్పిర

A. i, iii

B. ii, iv

C. i, ii

D. iii, iv

Answer:



Watch Video Solution

110. మొక్కలలో నీటి రవాణాకు తోడ్పడేది

A. దారు కణజాలం

B. ఉపకళా కణజాలం

C. పోషక కణజాలం

D. స్తంభ కణజాలం

Answer:



Watch Video Solution

111. ఇచ్చిన ప్రయోగం కింది వానిలో దేనిని గురించి తెలుసుకొనుటకు నిర్వహిస్తారు ?

A. వేరు పీడనం

B. కిరణజన్య సంయోగక్రియ

C. శ్వాసక్రియ

D. బాబ్బొత్సేకం

Answer:



Watch Video Solution

112. నడవడం, పరిగెత్తడం వంటి సమయాలలో రక్తపీడనం ఏ విధంగా ఉంటుంది?

A. సాధారణంగా

B. తక్కువగా

C. ఎక్కువగా

D. పైవేవీ కాదు

Answer:



Watch Video Solution

113. గుండెలో ఏ భాగంలో ఉండే రక్తంలో తక్కువ ఆక్సిజన్ ఉంటుంది?

A. కుడి కర్ణిక, కుడి జఠరిక

B. ఎడమ కర్ణిక, ఎడమ జఠరిక

C. కుడి కర్ణిక, ఎడమ జఠరిక

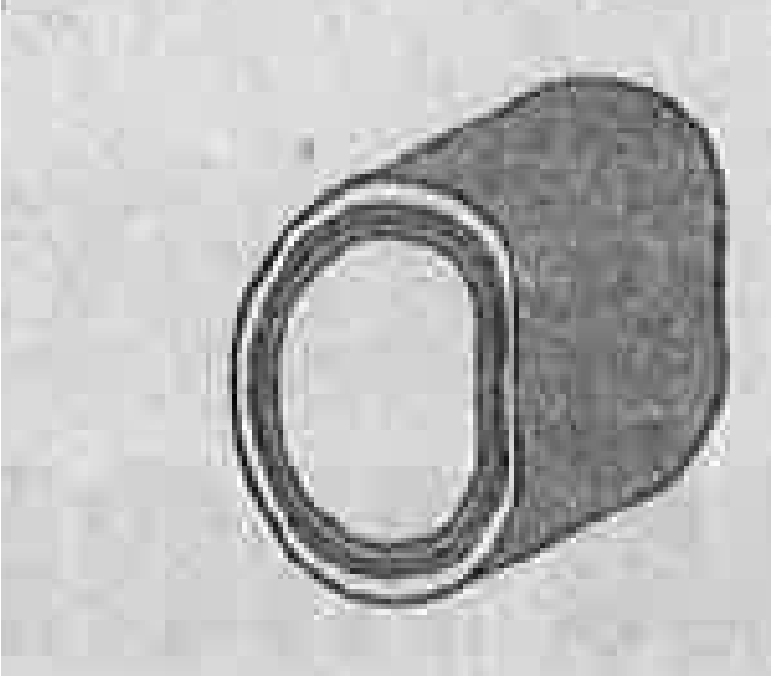
D. ఎడమ కర్ణిక, కుడి జఠరిక

Answer:



Watch Video Solution

114. పటంలో చూపిన రక్తనాళం రక్తాన్ని శరీర భాగాల నుండి హృదయానికి తీసుకువెళుతుంది. దీని పేరేమి ?



A. ధమని

B. రక్తశీత నాళిక

C. సిర

D. కండర తంతువు

Answer:



Watch Video Solution

115. క్రింది వానిలో సరికాని జత ఏది ?

- a) స్ట్రాస్కోపు - రెనె లెన్స్
b) రక్త పీడనం - థర్మోమీటర్
c) అమీబా - బ్రౌనియన్ చలనం

A. a

B. b

C. c

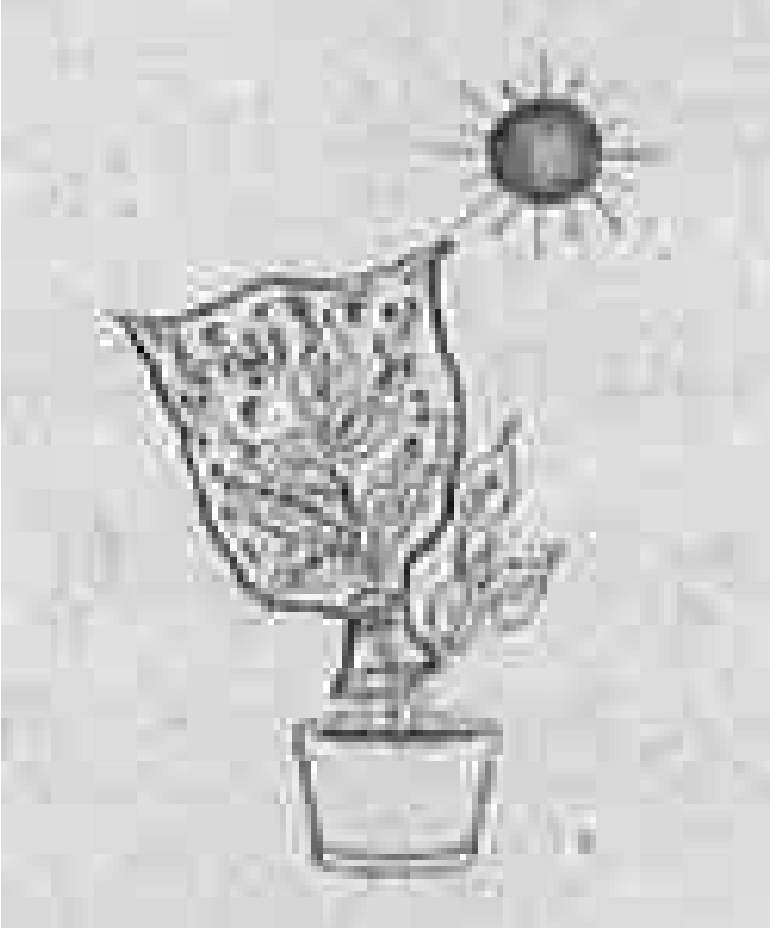
D. పైవేవీకాదు.

Answer:



Watch Video Solution

116. ఈ చిత్రంలో చూపబడిన క్రియ



A. బాష్పోత్సేకము

B. కీరణజన్యసంయోగకీయ

C. శ్వాసక్రియ

D. పోషణ

Answer:



Watch Video Solution

117. జతపరచండి. జాబిజా -1 జాబితా - 2 1) కర్ణికల

సిస్టోలు ఎ) 0.27 - 0.35 సె. 2) జఠరికల సిస్టోలు బి) 0.8

సె 3) హార్డిక వలయం సి) 0.11 - 0.14 సె.

A. 1-బి, 2-ఎ, 3-సి

B. 1-బి, 2-సి, 3-

C. 1-సి, 2-ఎ, 3-బి

D. 1-సి, 2-బి, 3-ఎ

Answer:



Watch Video Solution

118. క్రింది వాక్యాలలో సరైన వాటిని గుర్తించండి. i) ధమనుల గోడలు మందంగా ఉంటాయి ii) ధమనులు గుండె నుండి శరీర భాగాలకు రక్తాన్ని సరఫరా చేస్తాయి.

iii) ధమనుల్లో రక్త పీడనం తక్కువ. iv) పుపుస ధమనిలో

ఆమ్లజని సహిత రక్తం ఉంటుంది.

A. (i). (iii)

B. (i). (iv)

C. (ii). (iv)

D. (i). (ii)

Answer:



Watch Video Solution

119. ఏకవలయ రక్తప్రసరణ వ్యవస్థ కల జీవి

A. కప్ప

B. నత్త

C. కోడి

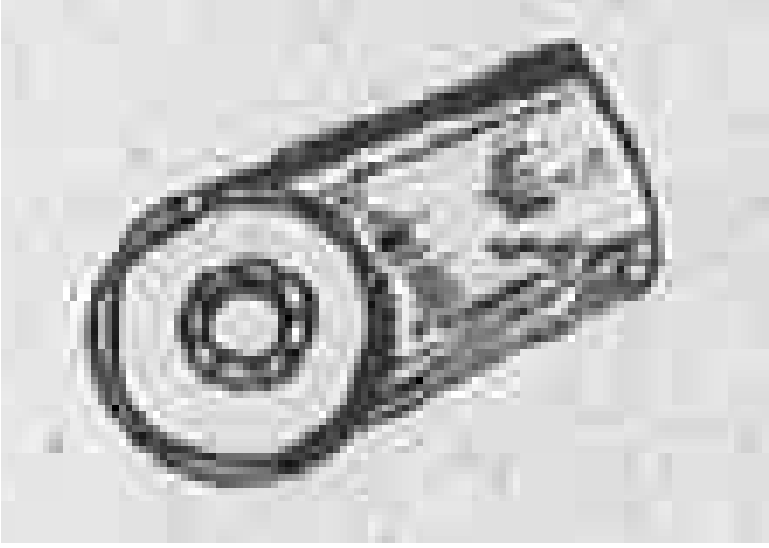
D. చేప

Answer:



Watch Video Solution

120. ఈ బొమ్మను గుర్తించుము.



A. సిర అడ్డుకోత

B. సిరిక అడ్డుకోత

C. ధమని అడ్డుకోత

D. రక్తదేశ నాళిక అడ్డుకోత

Answer:



Watch Video Solution

121. మొక్కలలో నీటి ప్రసరణకు ఉపయోగపడునది

A. పోషక కణజాలం

B. బాహ్యచర్మం

C. దారువు

D. విభాజ్యకణజాలం

Answer:



Watch Video Solution

122. వేరు పీడనం ప్రయోగం చేసేటప్పుడు నీవు తీసుకునే జాగ్రత్త ఏది?

A. మొక్క కొమ్మలను కలిగి ఉండాలి.

B. మొక్కను చీకటిలో ఉంచాలి.

C. గాజుగొట్టం పరిమాణం, కాండ పరిమాణం ఒకే

విధంగా ఉండాలి.

D. గాజు గొట్టం పరిమాణం, కాండం పరిమాణం కన్నా

పెద్దదిగా ఉండాలి.

Answer:



Watch Video Solution

123. రాము యొక్క హృదయ స్పందన రేటు 72/ని.

అయిన అతని నాడీ స్పందన రేటు.....

A. 72/ని. కన్నా ఎక్కువ

B. 72/ని. కన్నా తక్కువ

C. 72/ని. కు సమానం

D. అంచనా వేయలేం

Answer:



Watch Video Solution