

BIOLOGY

BOOKS - VGS PUBLISHERS BIOLOGY (TELUGU)

శ్వాసక్రియ శక్తి ఉత్పాదక వ్యవస్థ

Example

1. ఉచ్ఛ్వాసం -నిశ్వాసం మధ్య తేడాలు రాయండి



Watch Video Solution

2. వాయుసహిత-సక్రియ మధ్యతేడాలు రాయండి



Watch Video Solution

3. శ్వాసక్రియ-దహనం మధ్యతేడాలు రాయండి



Watch Video Solution

4. కిరణజన్యసంయోగక్రియ-శ్వాసక్రియ మధ్య తేడాలు
రాయండి



[Watch Video Solution](#)

5. వయసహిత, అవాయుశ్వాసక్రియలలో ఏవైన రెండు పోలికలు రాయండి



[Watch Video Solution](#)

6. ఒక్కోసారి ఆహారం శ్వాసనాళం లోకి పోయి ఇబ్బంది కలిగిస్తుంది. ఇది ఎందుకు జరుగుతుంది ?



[Watch Video Solution](#)

7. కొండలు, గుట్టల వంటి ప్రదేశల్లో నెమ్మదిగా నడిచినప్పటికీ శ్వాసక్రియ వేగంగా జరగడానికి కారణాలు రాయండి.



[Watch Video Solution](#)

8. రక్తశానాళికలోకి చేరడానికి వేలుగా గాలి వాయుగోణులలో నిలువ ఉంటుంది. ఈ వాక్యంలో సరిచేయవలసిన అంశాలు ఏమిటి?



[Watch Video Solution](#)

9. మొక్కలు పగలు కిరణజన్యసంయోగక్రియాను, రాత్రి శ్వాసక్రియాను నిర్వర్తిస్తాయి. మీరు ఈ అంశాన్ని అంగీకరిస్తారా? ఎందుకు?



[Watch Video Solution](#)

10. సముద్రల లోపలికి వెళ్లి ఈతకోట్పర్వతరోహకులు తమ వెంట ఆక్సిజన్ సిలెండర్ లను, తీసుకుని వెళతారు ఎందుకు?



[Watch Video Solution](#)

11. గరిష్ఠస్థాయిలో వాయు వినిమయం జరగడానికి వీలుగా వాయు గోణులు ఎలా మార్పు చెందాయో రాయండి.



[Watch Video Solution](#)

12. శ్వాసక్రియలో చక్కెర ల నుండి శక్తి ఎక్కడ విడుదలవుతుంది అనే ప్రశ్నకు మాల "ఊపిరితిత్తులు" అని, రజియ "కండరాలు" అని సమాధానం రాశారు. ఎవరి సమాధానం సరైనది? ఎందుకు?



[Watch Video Solution](#)

13. శ్వాసక్రియ లో ఎపిగ్లాటిన్, డయాఫ్రమ్ ల పాత్ర ఏమిటి?



Watch Video Solution

14. కణస్థాయిలో వాయు వినిమయం ఎలా జరుగుతుంది?



Watch Video Solution

15. బ్రాంఖియోల్(శ్వాసనాళికల) వాయు వినిమయం ఎలా జరుగుతుంది?



Watch Video Solution

16. కష్టమైన వ్యాయామాలు చేసినపుడు కండరాలలో నోప్పి కలుగుతుంది. కండరాల నోప్పికి, శ్వాసక్రియకు సంబంధం ఏమిటి?



Watch Video Solution

17. ఆకులతో పాటు కాండం కూడా శ్వాసిస్తుందని రాజు చెప్పాడు. నిను అతనిని సమర్థిస్తావా? ఎలా?



Watch Video Solution

18. శరీరంలో డయాఫ్రామ్ లేకపోతే ఏమవుతుంది?



Watch Video Solution

19. ఉపిరితిత్తుల వ్యాధి నిపుణుడిని కలిసే అవకాశం కలిగితే, అప్పుడు శ్వాసక్రియ గురించి అతడిని నీవు ఏ ఏ

ప్రశ్నలు అడుగుతావు ? (లేదా) అవాయి శ్వాసక్రియలో
కార్బన్ డై ఆక్సైడ్ విడుదలని చూపే ప్రయోగాన్ని
రాయండి.



[Watch Video Solution](#)

20. మీ పాశాల ప్రయోగశాలలో అవాయి శ్వాసక్రియ
గురించి తెలుసుకోవటానికి మీరు చేసిన ప్రయోగంలో
అనుసరించిన విధానం ఏమిటి?



[Watch Video Solution](#)

21. చక్కెరను మండించే ప్రయోగంలో నీవు గమనించిన

అంశాలు ఏమిటి?



[Watch Video Solution](#)

22. కప్పలో జరిగే చర్మీయ శ్వాసక్రియ గురించి సమాచారం

సేకరించండి. నివేదిక తయారుచేసి మీ తరగతి లో

ప్రదర్శించండి



[Watch Video Solution](#)

23. పొగాకు వినియోగం, కాలుష్యం మొదలైన వాటివల్ల కలిగే శ్వాసకోశ వ్యాధుల గురించి సమాచారం సేకరించండి . దానిపై మీ తరగతితో చర్చించండి



[Watch Video Solution](#)

24. శ్వాసక్రియ మార్గాన్ని తెలియజేసే బొమ్మ గీసి, భాగాలు గుర్తించండి.



[Watch Video Solution](#)

25. శ్వాసక్రియలో జరిగే దశల ను తెలిపే రేఖాచిత్రం(block diagram)గీయండి. కణశ్వాసక్రియ గుర్తించి మీరేమి తెలుసుకున్నారో రాయండి.



[Watch Video Solution](#)

26. మన శరీరంలో జరిగే శ్వాసక్రియా యంత్రాంగాన్ని నవేలా అభినందిస్తావు?



[Watch Video Solution](#)

27. మీ పాటశాల సింపోజియంలో చర్చించటానికి
అవాయి శ్వాసక్రియ పై ఒక వ్యాసాన్ని తయారుచేయండి



[Watch Video Solution](#)

28. హిమోగ్లోబిన్, క్లోరోఫిల్ లు శ్వాసక్రియ గురించి
మాట్లాడాకుండున్నట్లుగా ఒక కార్టన్ గీయండి



[Watch Video Solution](#)

29. Can it be said that Priestly's experiment helped us to find out more about composition of air ? How ?



Watch Video Solution

30. లేవోయిజర్ ప్రకారం వస్తువులు దహనం చెందినపుడు వెలువడేది ఏమిటి?



Watch Video Solution

31. గాలి గురుంచి తన ప్రయోగం ద్వారా లేవోయిజర్
ఏమి తెలుసుకున్నారు



Watch Video Solution

32. లేవోయిజర్ ప్రయోగాల ఆధారంగా మనం ఏ
నిర్ధారణకు రావచ్చు?



Watch Video Solution

33. లేవోయిజర్ అనుకున్న బొగ్గు పులుసు వాయువు ఏమిటి?



Watch Video Solution

34. లేవోయిజర్ పరిశోధనల ప్రకారం పీల్చడానికి పనికి వచ్చే గాలి ఏమిటి?



Watch Video Solution

35. తన ప్రయోగాల ద్వారా శ్వాసక్రియ విధానంలో ఏయే సోపానాలు ఉంటాయని లేవోయిజర్ పేర్కొన్నారు?



Watch Video Solution

36. మన చుట్టూ ఉన్న గాలితో పోల్చినపుడు విడిచే గాలి వేడిగా ఉండడాన్ని మీరు గమనించే ఉంటారు. శ్వాసక్రియ దీనికి కారణ మవుతుందని మీరు అనుకుంటున్నారా?



Watch Video Solution

37. ఏ వాయువు సున్నపు తేటను పాలవలె తెల్లగా మారుస్తుంది?



Watch Video Solution

38. మన చుట్టూ ఉన్న గాలితో పోల్చినపుడు, మనం భయటకు వదిలే గాలిలో ఏ వాయువు ఎక్కువ పరిమాణంలో ఉంది



Watch Video Solution

39. మనం ఆహారం తినే సమయంలో మాట్లాడకుడదని ఎందుకు అంటారు?



Watch Video Solution

40. శ్వాస క్రియలో ప్రకృతిముక కండరాలు, ఉదరవితానముల పాత్ర ఏమిటి? స్త్రీ పురుషులు ఇరువదిలో రెండు శ్వాసక్రియలో పాల్గొంటాయి



Watch Video Solution

41. శ్వాసక్రియను ప్రహవితం చేసే ఇతర పరిస్థితులు

ఏమిటి?



Watch Video Solution

42. మెదడు నుండి శ్వాస అవయవాలకి వెళ్ళే

నాడులను కతిరించినట్లీతే శ్వాసక్రియ వెంటనే

నిలిచిపోతుందని శాస్త్రవేత్తలు కనుగొన్నారు. దీని వలన

మనకు ఏం అర్థమవుతుంది?



Watch Video Solution

43. శ్వాసక్రియ జరిగే సమయంలో ఏం జరుగుతుంది.



Watch Video Solution

44. నిశ్వాస సమయంలో శరీరం నుండి తొలగించబడిన వాయువు ఏది? ఇది ఎక్కడి నుండి వస్తుంది?



Watch Video Solution

45. ఉచ్ఛ్వాస సమయంలో ఊపిరితిత్తుల లోకి వెళ్ళే వాయువుల సంఘటనం ఏది?





Watch Video Solution

46. ఉచ్చాస, నిశ్వాస వాయువుల సంఘటనలో తేడా ఏమైన ఉందా?



Watch Video Solution

47.

వాయువు	ఉచ్ఛ్వాసించే వాయువులో గల శాతం	నిశ్వాసించే వాయువులో గల శాతం
ఆక్సిజన్	21	16
కార్బన్ డై ఆక్సైడ్	0.03	44
నైట్రోజన్	78	78

ఉచ్ఛ్వాసించే, నిశ్వాసించే వాయువులలో ఆక్సిజన్ పరిమాణంలో తేడాకు కారణమేమిటి?



Watch Video Solution

48. నిస్వాసింఛే వాయువులలో కార్బన్ డై ఆక్సైడ్ పరిమాణం పెరుగుటకు కారణమేమిటి?



Watch Video Solution

49. గ్లూకోజ్ అనువు విచిన్నం చెందటం, అనేక క్రమానుగత రసాయన చర్యల ద్వారా జరుగుతుంది. ఇది శక్తి విడుదల కావడంపై ఎలాంటి ప్రభావాన్ని చూపుతుంది?



Watch Video Solution

50. వాయుగోణులలోకి కణాలకు కణ శ్వాసక్రియ నిర్వహించడానికి ఆక్సిజన్ అవసరమా? ఎందుకు?



[Watch Video Solution](#)

51. తీవ్రమైన వ్యాయామం చేసిన తరువాత మనకు కండరాలలో నొప్పి వస్తుంది కదా! కండరాలకు సరిపోయినంత ఆక్సిజన్ సరఫరా జరిగిందా?



[Watch Video Solution](#)

52. కండరాలలో ఏ రసాయనాలు ఏర్పడతాయి?



Watch Video Solution

53. బేకరీలలో రొట్టెల తయారీదారులు పిండికి ఈస్టు కలిపినపుడు ఏం జరుగుతుంది?



Watch Video Solution

54. స్వాసక్రియ శక్తిని విడుదల చేసే ప్రక్రియ. దీనిని మీరు అంగీకరిస్తారా? ఎందుకు?



Watch Video Solution

55. చక్కెరను మండిచినప్పుడు ఏమి జరుగుతుంది?



Watch Video Solution

56. శీతాకాలంలో చలికోటు (స్వెటర్) వేసుకున్నప్పుడు మనకు వెచ్చగా ఉంటుంది. చలికోటు మన శరీరం విడుదల చేసిన ఉష్ణాన్ని వృధా కాకుండా కాపాడుతుంది. అంటే మన శరీరం ఉష్ణాన్ని విడుదల

చేసిందని అనుకోవచ్చా? ఇంకా ఏయే మార్గాల ద్వారా మన శరీరం ఉష్ణాన్ని కోల్పోతుంది?



[Watch Video Solution](#)

57. శరీరం, కోల్పోయే ఉష్ణోగ్రత , ఉత్పత్తి చేసే ఉష్ణోగ్రత ఒక నిస్పృతిలో ఉంటాయా?



[Watch Video Solution](#)

58. ఉదయం నిద్ర లేవగానే మీ శరీర ఉష్ణోగ్రతను కొలవండి. కొంచెం సేపు జాగింగ్ చేసిన తరువాత మరలా

ఉష్ణోగ్రతను కొలవండి. రెండిటికి మధ్య ఏమైనా

వ్యత్యాసం ఉందా? లేదా? వివరించండి



[Watch Video Solution](#)

59. మొక్కలు జంతువులలో జరిగే శ్వాసక్రియలలో నీవు

ఏమేమి పోలికలు గమనించావు?



[Watch Video Solution](#)

60. మీరు ఎప్పుడైనా చిత్తడి ప్రదేశాలకు వెళ్ళినప్పుడు

అక్కడ పెరిగే మొక్కల కాండం సేకరించండి. దానిలో గల

రంద్రాల సంఖ్య పరిమాణాన్ని మామూలు నేల మీద పెరిగే కాండంతో పోల్చి చూడండి. రెండు ఒకే రకంగా ఉన్నాయా? భిన్నంగా ఉన్నాయా? ఎందుకు?



[Watch Video Solution](#)

61. వాయు మార్గంలో తేమ లేనట్లైతే ఏం జరుగుతుంది?



[Watch Video Solution](#)

62. రెండు ఊపిరితిత్తులూ ఒకే పరిమాణంలో ఉంటాయా?



Watch Video Solution

63. వాయుకొసగోణులు అసంఖ్యాకం గాను, అతి చిన్నవి గాను ఎందుకు ఉంటాయి?



Watch Video Solution

64. విడిచే గాలిలో మరియు ఉంటాయి



Watch Video Solution

65. గాలి, ఆహారం శరీరం లోపలికి వెళ్ళడానికి వీలుగా పనిచేసే కండర యుతమైన మూత వంటి నిర్మాణం

.....



[Watch Video Solution](#)

66. కణాలలో నిల్వ ఉన్న శక్తి ప్రమాణాన్ని

అంటారు



[Watch Video Solution](#)

67. మొక్కలలో భాగాలలో లేంటిసేల్స్
ఉంటాయి ఇవిచర్యకు తోడ్పడతాయి



[Watch Video Solution](#)

68. మంగ్రూప్లలో శ్వాసక్రియ ద్వారా
జరుగుతుంది.



[Watch Video Solution](#)

69. సర్వ తంత్రులను ఇక్కడ గమనించవచ్చు.

A. వాయునాళం

B. స్వరపేటిక

C. నాశికకుహరం

D. గ్రసని

Answer:



Watch Video Solution

70. ఊపిరితిత్తులలో శ్వాస కదలికను తోడ్పడే నిర్మాణాలు ఏమిటి?

A. వాయు గోణులు

B. శ్వాసనాళాలు

C. శ్వాసనాళికలు

D. గాలిగదులు

Answer:



Watch Video Solution

71. శ్వాసక్రియ ఒక విచిన్నక్రియ ఎందుకంటే

A. సంక్లిష్ట ఆహార పరమాణువులు విచిన్నం

అవుతాయి

B. కాంతి శక్తి మార్పు చెందుతుంది

C. రసాయన శక్తి సంశ్లేషించబడుతుంది

D. శక్తి నిల్వ చేయబడుతుంది

Answer:



Watch Video Solution

72. కణాలలో శక్తి నిలువ ఉండే ప్రదేశం

A. కేంద్రకం

B. మైటోకాండ్రీయ

C. రైబోసోమ్లు

D. కణకవచం

Answer:



Watch Video Solution

73. పులిసిన ఇడ్లీ, దోసె నుండి వాసన వస్తుంది.

అందుకు కారణమైన సూక్ష్మజీవి ఏది?



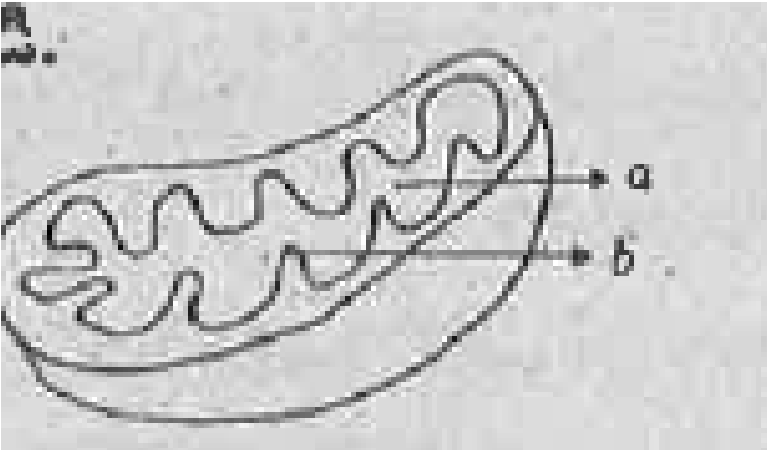
[Watch Video Solution](#)

74. గ్లూకోజ్ విచ్ఛిన్నం చెందడం వలన విడుదలయిన శక్తి ఏ పదార్థ రూపంలో నిల్వ ఉంటుంది?



[Watch Video Solution](#)

75. క్రింది పటంలో a, b లను గుర్తించండి





Watch Video Solution

76. అవాయు మరియు వాయు సహిత శ్వాసక్రియలలో
విర్పడే ఉత్పన్నలు ఏవి?



Watch Video Solution

77. సున్నపు తేటను పాల వలె తెల్లగా మార్చే వాయువు



Watch Video Solution

78. మన చుట్టూ ఉన్న గాలితో పోల్చినపుడు, మనం భయటకు వదిలే గాలిలో ఏ వాయువు ఎక్కువ పరిమాణంలో ఉంది



Watch Video Solution

79. మానవులలో ఉపజిహ్విక లేకపోతే ఏమి జరగవచ్చు?



Watch Video Solution

80. చిత్తడి ప్రదేశాలలో పెరిగే మంగ్రూవ్ మొక్కలు జరిపే శ్వాసక్రియ గురించి వ్రాయండి?



Watch Video Solution

81. శ్వాసక్రియలో ఉష్ణం వెలువడునని నిరూపించే ప్రయోగాన్ని మీ పాటశాలలో నిర్వహించిన విధానాన్ని వ్రాయండి. ఇదే ప్రయోగం పొడి విత్తనాలతో చేస్తే ఫలితం ఎలా ఉండవచ్చు?



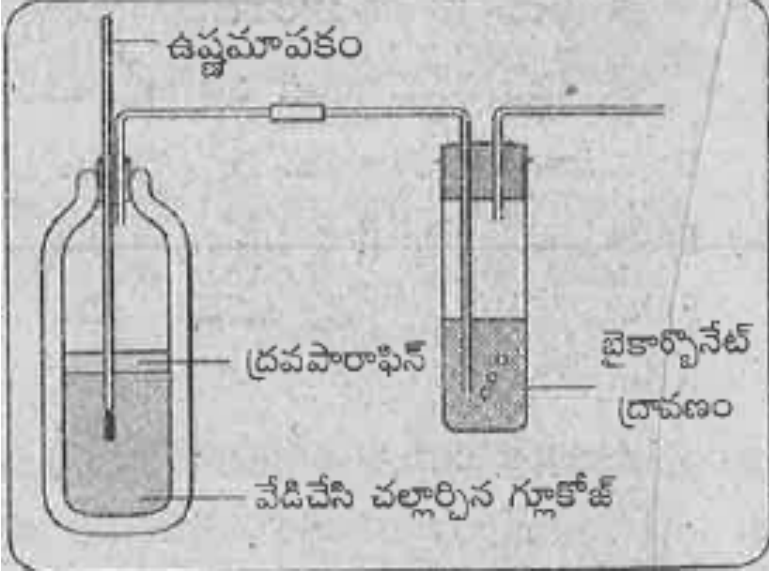
Watch Video Solution

82. ప్రయోగశాలలో శ్వాసక్రియలో ఉష్ణం వెలువడునని నిరూపించుటకు మీరు నిర్వహించిన ప్రయోగం యొక్క విధానం మరియు తిసుకొనిన జాగ్రతలు వివరించండి



[Watch Video Solution](#)

83. క్రింది పటమును పరిశీలించి, ఈ ప్రశ్నలకు సమాధాములు రాయండి.



Watch Video Solution

84. ఫై పటందేనిని సూచించును?



Watch Video Solution

85. పై ప్రయోగంలో వేడి చేసి, చాల్లార్చిన గ్లూకోజ్ పై పారాఫిన్ ద్రవాన్ని పొరగా ఎందుకు పోస్తారు?



Watch Video Solution

86. గ్లూకోజ్ కు ఎందుకు డయాజిన్ గ్రీన్ ద్రవాన్ని కలుపుతారు? కలిపిన తరువాత ఏ మార్పును గమనించావు?



Watch Video Solution

87. ఈ ప్రయోగంలో సున్నపు నిరును ఎందుకు ఉపయోగించారు?



Watch Video Solution

88. ధర్మమిటర్ యొక్క బల్బ్ గ్లూకోజ్ నీటిలో ఎందుకు మునిగి ఉండాలి?



Watch Video Solution

89. తరగతి గదిలో అవాయ శ్వాసక్రియ ప్రయోగం నిర్వహించావు కదా! కింది ప్రశ్నలకు సమాధానిమిమ్ము.



Watch Video Solution

90. ఈ ప్రయోగం నిర్వహించడం ద్వారా నీవు ఏ ఏ విషయాలు నిరూపించాగలవు?



Watch Video Solution

91. ఈ ప్రయోగంలో గ్లూకోజ్ ద్రావణన్ని నీవు ఎందుకు వేడిచేశావు?



Watch Video Solution

92. వేడిచేసిన తర్వాత గ్లూకోజ్ ద్రావణంలో ఆక్సిజన్ లేదు అని ఎలా నిర్ధారించుకుంటావు?



Watch Video Solution

93. సున్నపుతేటలో నీవు గమనించిన మార్పులు ఏమి?
ఎందుకు?



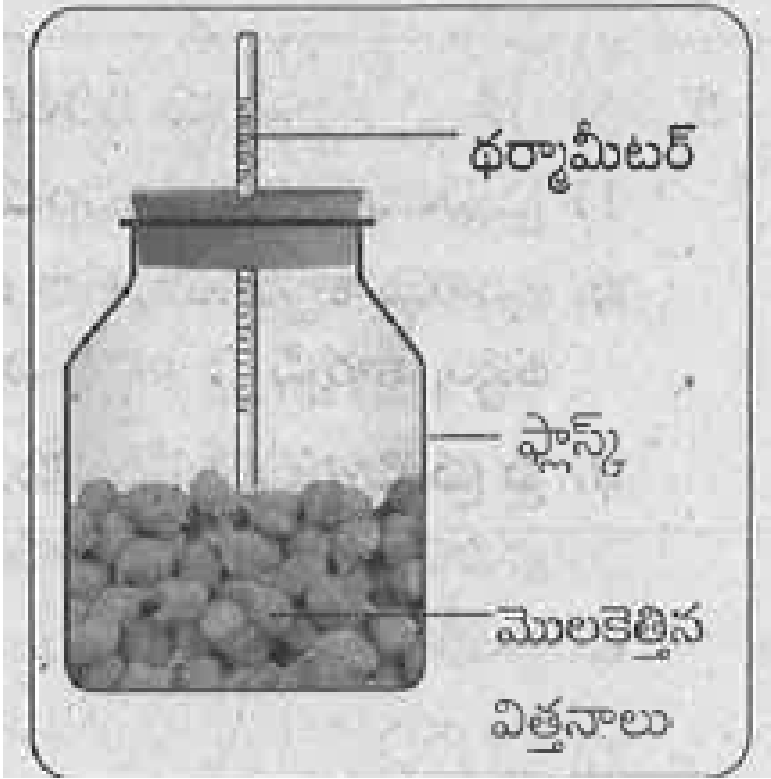
Watch Video Solution

94. మానవునిలో వాయు ప్రసార క్రమాన్ని ప్లో చర్చు
ద్వారా వివరించండి.



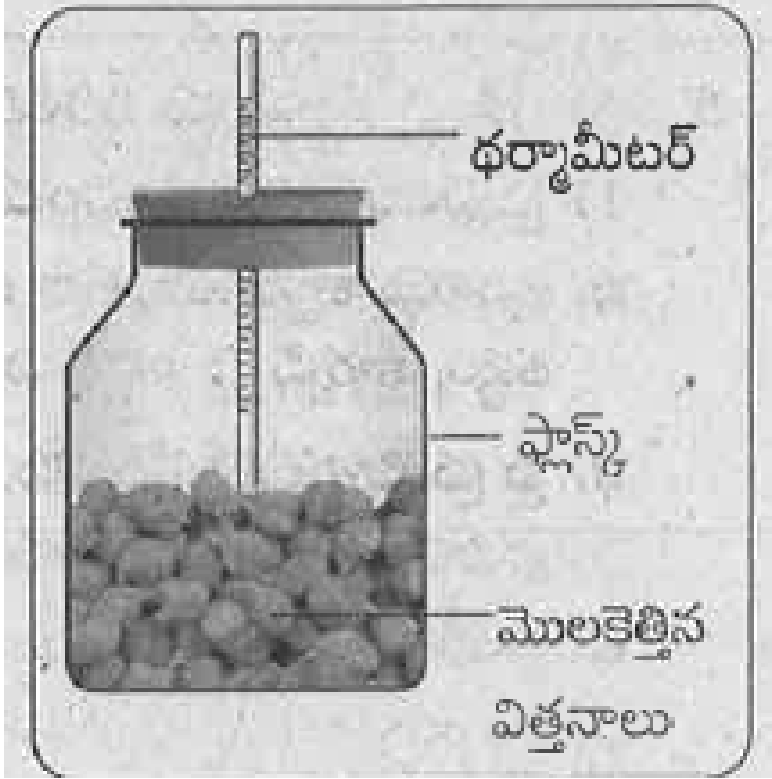
Watch Video Solution

95. ఈ ప్రయోగం యొక్క ఉద్దేశ్యం ఏమిటి?



Watch Video Solution

96. ధర్మమీటర్ రిడింగ్ ఏ విధమైన మార్పు ఉంటుంది?

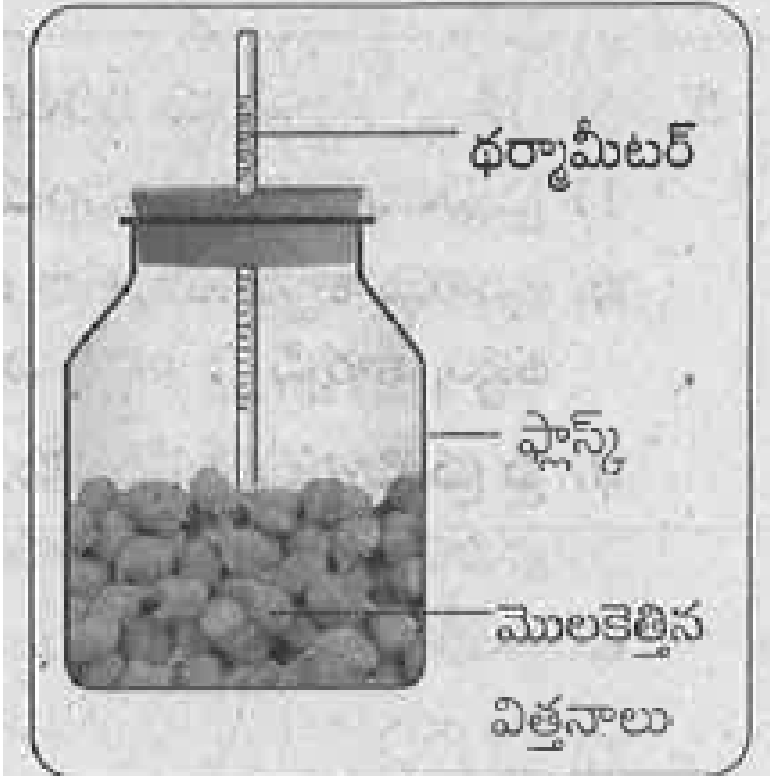


Watch Video Solution

97. ఈ ప్రయోగం నిర్వహించేటప్పుడు దార్మమిటరులో

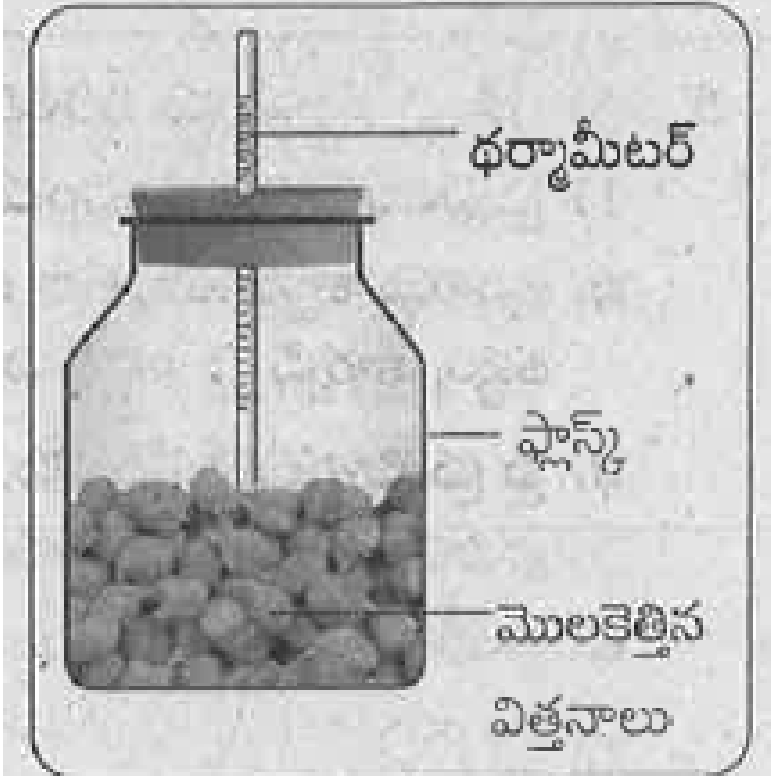
మార్పు

గమించారా?



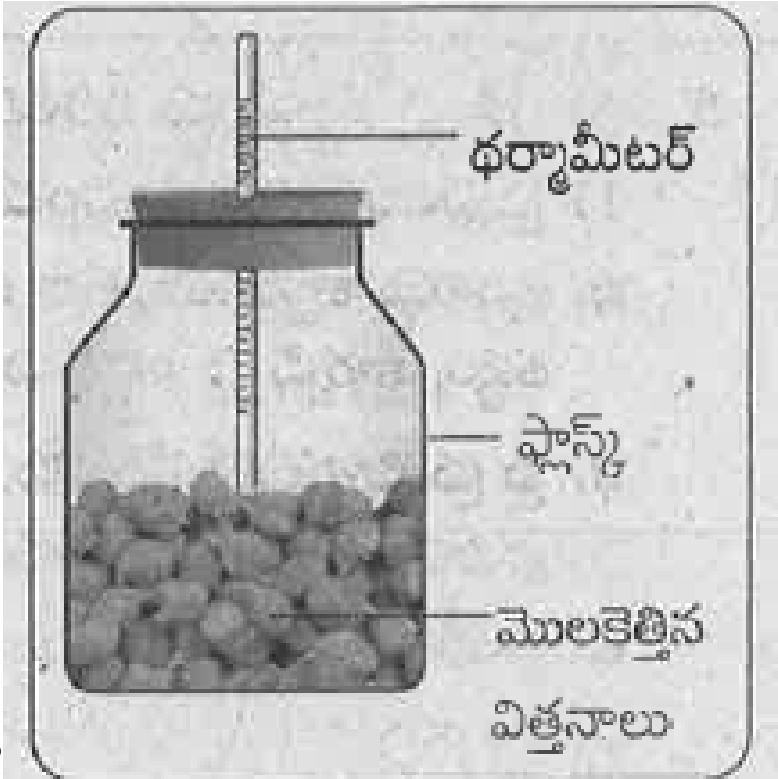
Watch Video Solution

98. ఈ ఉష్ణం ఎక్కడి నుండి వచ్చిందని మీరు భావిస్తున్నారు?



Watch Video Solution

99. ప్రయోగం చేసేటప్పుడు మనం తిస్కొవాల్సిన జాగ్రత్త



ఎమిటి?



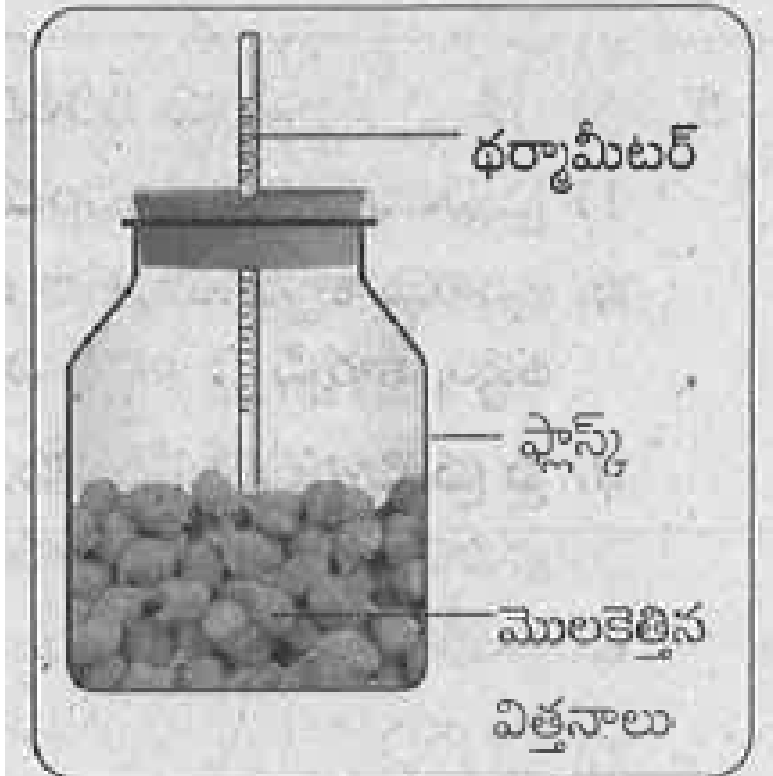
Watch Video Solution

100. ఈ ప్రయోగాన్ని పొడి విత్తనాలతో నిర్వహిస్తే

ఎటువంటి

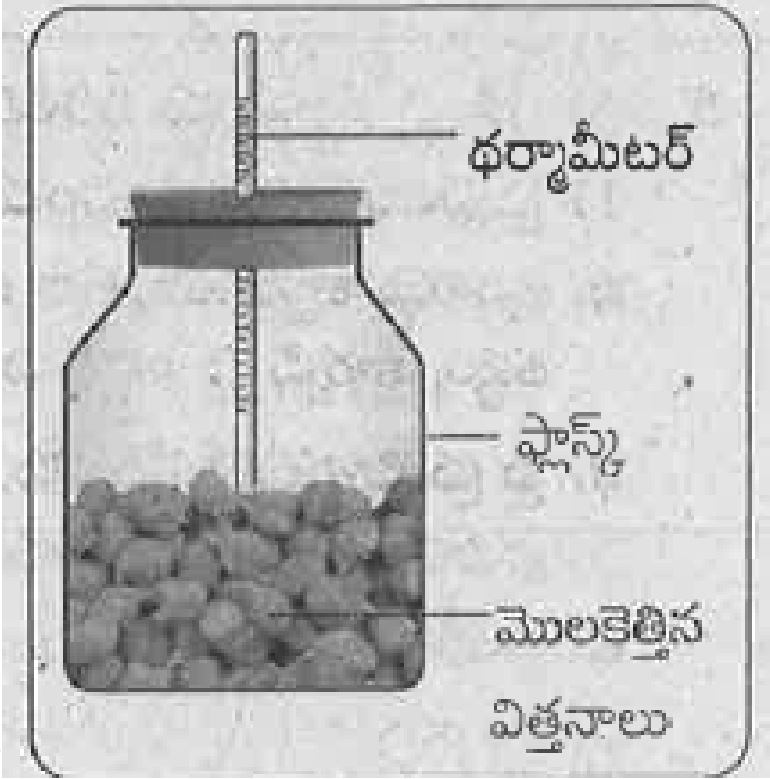
ఫలితం

వస్తుంది?



Watch Video Solution

101. ఈ ప్రయోగంలో నీవు ఉపయోగించిన పరికరములు



ఏవి?



Watch Video Solution

102. "శ్వాసక్రియలో కార్బన్ డయాక్సైడ్ విడుదలువుతుంది" అని నిరూపించుటకు మీ పాటశాల ప్రయోగశాలలో ఒక ప్రయోగాన్ని నిర్వహించారు కదా! కింది ప్రశ్నలకు జవాబులు రాయండి.



[Watch Video Solution](#)

103. ఈ ప్రయోగంలో ఉపయోగించిన పరికారాల జాబితా రాయండి.



[Watch Video Solution](#)

104. ఈ ప్రయోగాన్ని నిర్వహించు విధానాము
వివరించండి



Watch Video Solution

105. శ్వాసక్రియలో కార్బన్ డై ఆక్సైడ్ విడుదలవుతుందని
నిరూపించడానికి అనుసరించినవలసిన ప్రయోగ
విధానం రాయండి. దాని పటం గీయండి.



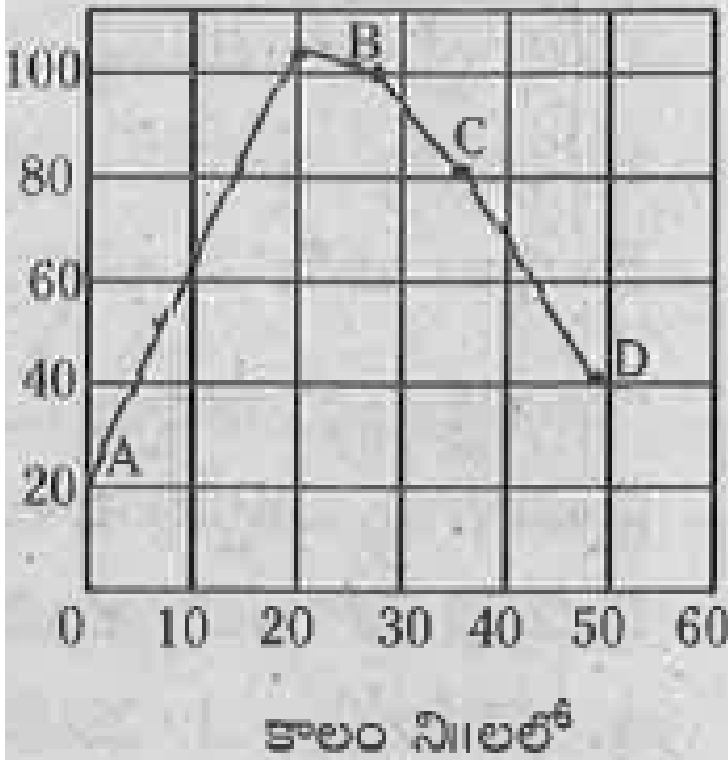
Watch Video Solution

106. శ్వాసక్రియలో CO₂ వెలువడుతుందని ఎలా నిరూపిస్తావు?



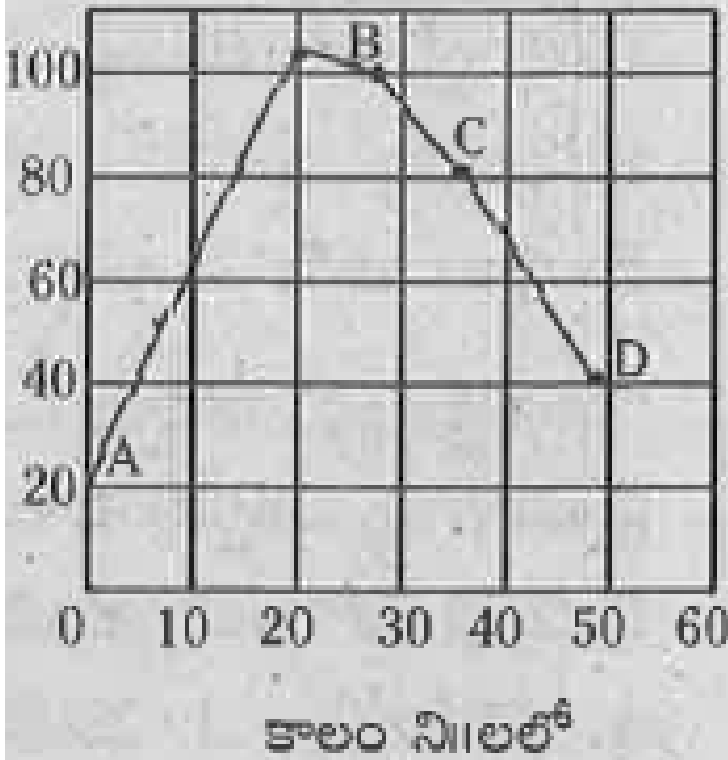
Watch Video Solution

107. క్రింది గ్రాఫ్ ను పరిశీలించి ప్రశ్నలకు సమాధానాలు రాయండి.



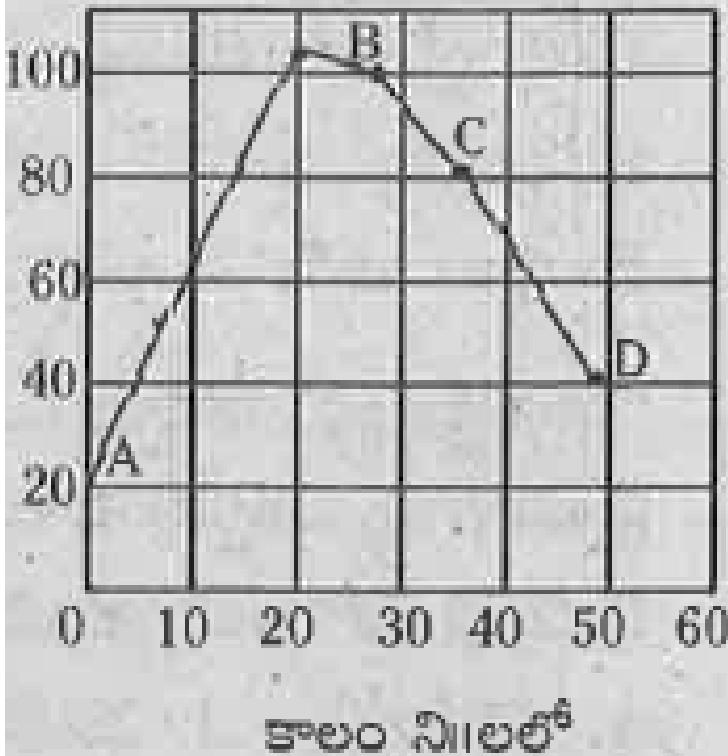
Watch Video Solution

108. లాక్టోక్ ఆమ్ల గాఢత 25 నిమిషాల తర్వాత ఎంత ఉంది?



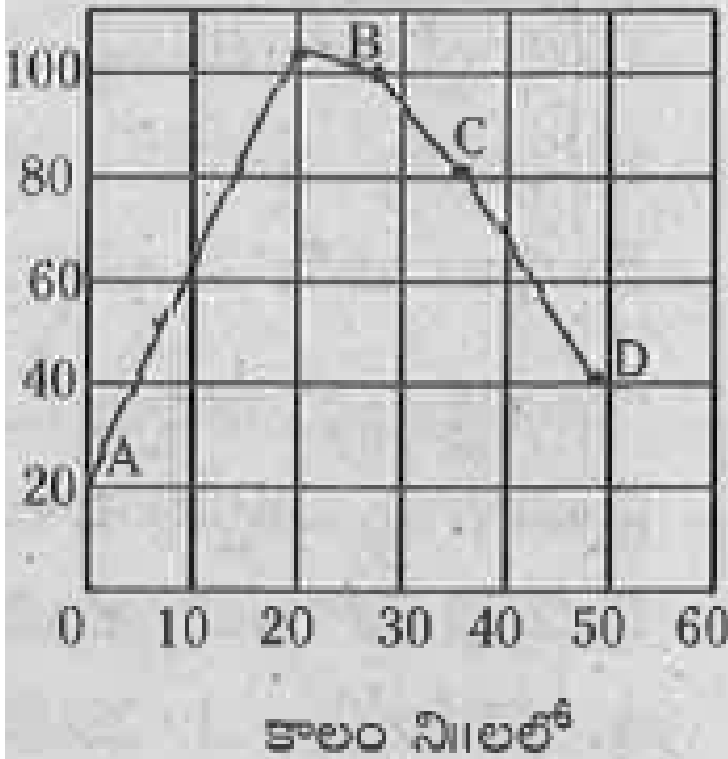
Watch Video Solution

109. ప్రయోగం ఏ దశలో లాక్స్ ఆమ్లు గాడత అత్యధిక స్థాయికి చేరింది?



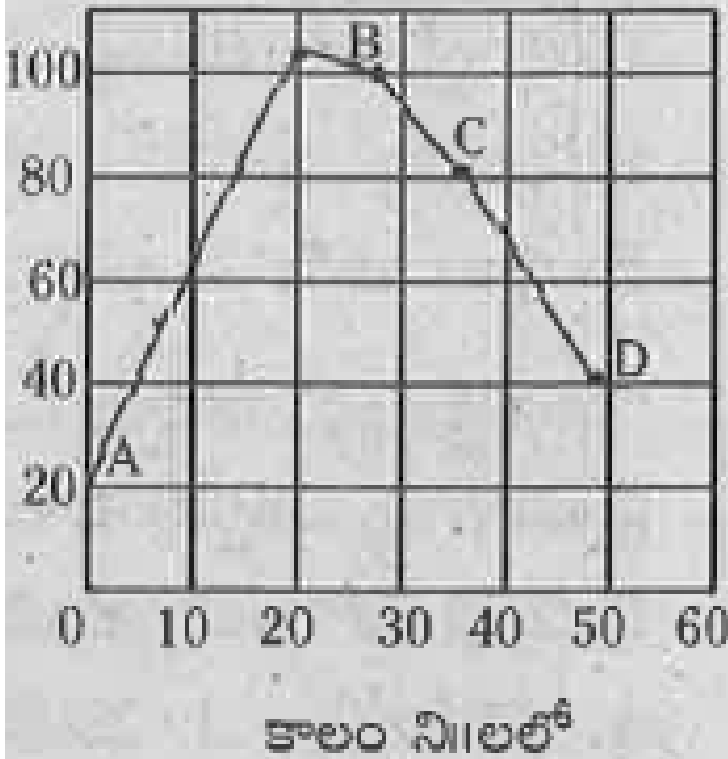
Watch Video Solution

110. లాక్టో ఆమ్ల గాఢత 25 నిమిషాల తర్వాత ఎంత ఉంది?



Watch Video Solution

111. లాక్టిక్ ఆమ్ల గాఢతకు , కండరాలా నొప్పికి మధ్య గల సంబంధమేమిటి ?



[▶ Watch Video Solution](#)

112. శ్వాసక్రియ అనగానేమి?

[▶ Watch Video Solution](#)

113. ఊపిరితిత్తులలో శ్వాస కదలికను తోడ్పడే నిర్మాణాలు ఏమిటి?



Watch Video Solution

114. మానవ ఊపిరితిత్తుల సామర్థ్యం ఎంత?



Watch Video Solution

115. కణ శ్వాసక్రియ అనగానేమి?



[Watch Video Solution](#)

116. చర్మీయ శ్వాసక్రియ అనగానేమి? అది ఏ జీవులలో జరుగుతుంది?



[Watch Video Solution](#)

117. స్థిరమైన వాయువు అని దేనికి పేరు? దీనిని ఎలా గుర్తిస్తారు?



[Watch Video Solution](#)

118. ఖర్చు అయ్యే వాయువు అని దేనికి పేరు?



Watch Video Solution

119. శ్వాసక్రియలోని రకాలు ఏమిటి?



Watch Video Solution

120. శ్వాసక్రియలోని దశలు ఏమిటి?



Watch Video Solution

121. మానవుని శ్వాస వ్యవస్థలో గాలి ప్రసరణ మార్గాన్ని చూపించండి?



Watch Video Solution

122. ఊపిరితిత్తుల యొక్క నిర్మాణాత్మక ప్రమాణాలు ఏమిటి?



Watch Video Solution

123. ఊపిరితిత్తుల యొక్క ప్రత్యేకత ఏమిటి?





Watch Video Solution

124. శ్వాస కదలికలో తోడ్పడే నిర్మాణాలు ఏమిటి?



Watch Video Solution

125. ఊపిరితిత్తులు ఎలా రక్షించబడతాయి



Watch Video Solution

126. కణ శ్వాసక్రియ ఎక్కడ జరుగుతుంది?





Watch Video Solution

127. కణ శక్తగారాలు అని వేటికి పేరు?



Watch Video Solution

128. అవాయు శ్వాసక్రియ అంత్య ఉత్పన్నాలు ఏమిటి?



Watch Video Solution

129. శ్వాసక్రియకు, దహన క్రియకు గల పోలికలు ఏమిటి?





[Watch Video Solution](#)

130. వాయునాళ శ్వాసక్రియ ఏ జీవులలో ఉంటుంది?



[Watch Video Solution](#)

131. జల శ్వాసక్రియ అనగానేమి?



[Watch Video Solution](#)

132. చర్మీయ శ్వాసక్రియ అనగానేమి? అది ఏ జీవులలో జరుగుతుంది?



Watch Video Solution

133. శ్వాసవేర్లు ఏ మొక్కలలో ఉంటాయి?



Watch Video Solution

134. లేంటిసెల్స్ అనగానేమి?



Watch Video Solution

135. జీవక్రియలు అనగానేమి?



Watch Video Solution

136. ఆక్సిజన్ సహిత రక్తం, ఆక్సిజన్ రహిత రక్తం కంటే
ఎలా భిన్నంగా ఉంటుంది?



Watch Video Solution

137. రక్తంలోని ఏ పదార్థం వాయు రవాణాలో పాల్గొంటుంది



Watch Video Solution

138. శ్వాసక్రియలో ఏర్పడే పదార్థాలు ఏమిటి?



Watch Video Solution

139. క్రీడాకారులు ఎక్కువ దూరం ఎలా పరిగెత్తగలుగుతారు?



Watch Video Solution

140. ఎక్కువ శ్రమ చేసినపుడు కండరాలు ఎందుకు నొప్పి పెడతాయి?



Watch Video Solution

141. దహణం, శ్వాసక్రియ దాదాపుగా ఒకే విధమైన చర్యలు అనవచ్చా? దీనికి నీకున్న ఆధారాలు ఏమిటి?



Watch Video Solution

142. ఊపిరి తిత్తులలోని వాయు గోణుల

పరిణామంఎంత?



Watch Video Solution

143. ఉపజి అనగానేమి ? దాని ప్రాధాన్యత ఏమిటి ?



Watch Video Solution

144. ఉచ్ఛ్వాసం, నిశ్వాసం లలో ఉదరవితానం పొత్త

ఏమిటి?



Watch Video Solution

145. కింది కార్టునును చూడండి. కణంగాల విధులను గురించి రాయండి.



Watch Video Solution

146. శ్వాసక్రియ రేటును ప్రభావితం చేసే కారకాలు ఏమిటి ?



Watch Video Solution

147. మైటోకాండ్రియాను కణశక్తిగారాలు అంటారు. ఎందుకు ?



Watch Video Solution

148. ఎనర్జీ కరెన్సీ అనగానేమి ? దాని శక్తి విలువ ఎంత?



Watch Video Solution

149. గ్లూకోజ్ నుండి శక్తి ఎలా విడుదలవుతుంది?



Watch Video Solution

150. ఆక్సిజన్ లోటు అనగానేమి? అది ఎలా
విర్పడుతుంది?



Watch Video Solution

151. చక్కెర ద్రావణం నుండి ఇథనాల్ ఎలా తయరుచేస్తారు?



Watch Video Solution

152. ఎక్కువ శారీరక శ్రమ చేసినపుడు, మనం అలిసిపోతాం. ఎందుకు?



Watch Video Solution

153. శరీర కుడ్యు ద్వారా శ్వాసిం చే జీవులు ఏవి ?



Watch Video Solution

154. వాయునాళ వ్యవస్థ గురించి రాయండి?



Watch Video Solution

155. మొసలి, డాల్ఫిన్ వంటి జలచరాలు ఏ విధంగా శ్వాసిస్తాయి



Watch Video Solution

156. మొక్కలలో శ్వాసక్రియ కు తోడ్పడే నిర్మాణాలు ఏమిటి ?



Watch Video Solution

157. శ్వాసక్రియ లోని రకాలు ఏమిటి ?



Watch Video Solution

158. ఈ పటం ఏ జీవ వ్యవస్థకు సంబంధించినది?

"(BRS_BIO_X_U02_C02_E04_047_Q01.png"

width="80%">



Watch Video Solution

159. A,B భాగాల పేర్లు రాయండి.

(BRS_BIO_X_U02_C02_E04_048_Q01.png"

width="80%">



Watch Video Solution

160. అవి ఏయే వ్యవస్థలతో అనుసంధానమై

ఉంటాయి?

`(BRS_BIO_X_U02_C02_E04_049_Q01.png"

width="80%">



[Watch Video Solution](#)

161. ఇక్కడ జరిగే ప్రక్రియ ఏమిటి? దాని ఫలితంగా ఎమీ జరుగుతుంది?

`(BRS_BIO_X_U02_C02_E04_050_Q01.png"

width="80%">



[Watch Video Solution](#)

162. నాసిక రంద్రాల నుండి వాయుగోణుల ఉండే మార్గం వెచ్చగా,తేమగా ఉండడం వల్ల ప్రయోజనమేమి ?



Watch Video Solution

163. రక్తం లోని హేమోగ్లోబిన్ ఏయే పనులు నిర్వర్తిస్తుంది ? రక్తం లో హేమోగ్లోబిన్ జివుల్లో శ్వాసక్రియ లో రక్తం పాత్ర ఏమిటి ?



Watch Video Solution

164. క్రింది పటికను చుడండి. దీని నుండి మరేమి గ్రహించారో రాయండి.

వాయువు	ఉచ్ఛ్వాసంలో వాయుశాతం	నిశ్శ్వాసంలో వాయుశాతం
ఆక్సిజన్	21	16
CO ₂	0.03	44
నైట్రోజన్	78	78



Watch Video Solution

165. మనం విడిచే గాలిలో CO₂ ఉంటుందని ఎలా నిరూపిస్తాము?



Watch Video Solution

166. వాయుగోణులలో జరిగే వాయు మార్పిడి గురుంచి రాయండి?



Watch Video Solution

167. శరీరంలో జరిగే వాయువుల రవాణా విధానాన్ని వివరించండి?



Watch Video Solution

168. పర్వతారోహకులు తమ వెంట ఆక్సిజన్ సిలిండర్

తీసుకువెళ్తారు . ఎందుకు?



Watch Video Solution

169. శ్వాసక్రియ దశలను ప్లోచార్ట్ రూపంలో రాయండి



Watch Video Solution

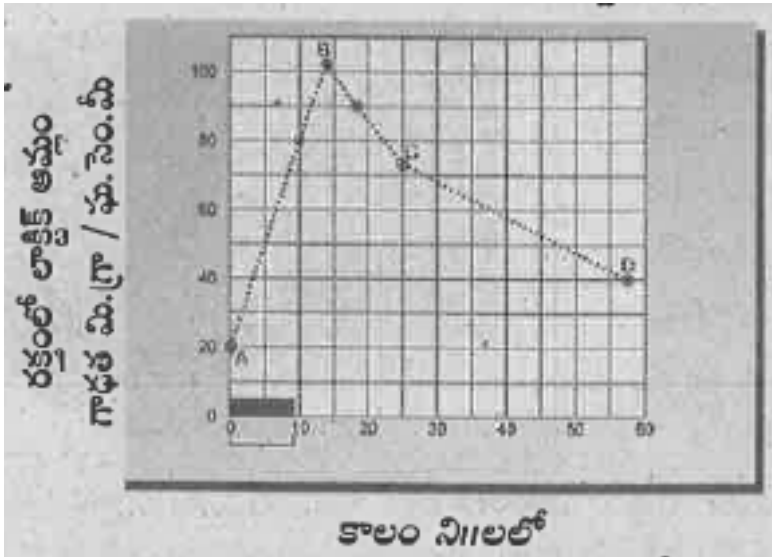
170. మైటోకాండ్రీయా నిర్మాణాన్ని పటం సహాయంతో

వివరించండి?



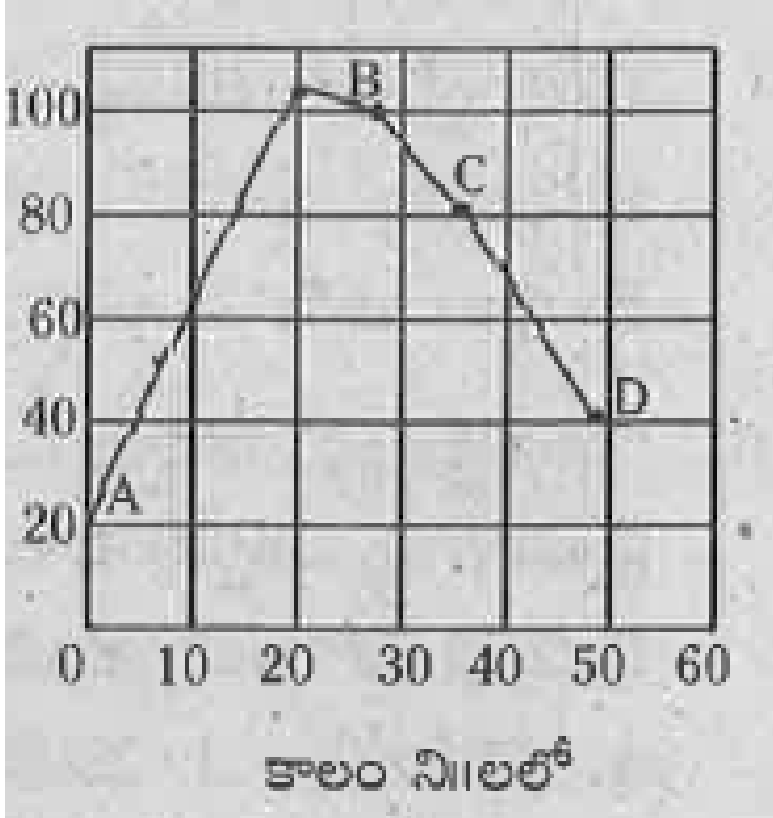
Watch Video Solution

171. గ్రాఫ్ ను పరిశీలించి, కండరాలలో లాక్టిక్ ఆమ్లం ఏ విధంగా పేరుకుంటున్నదో పరిశీలించి క్రింది ప్రశ్నలకు సమదానలివ్వండి?



Watch Video Solution

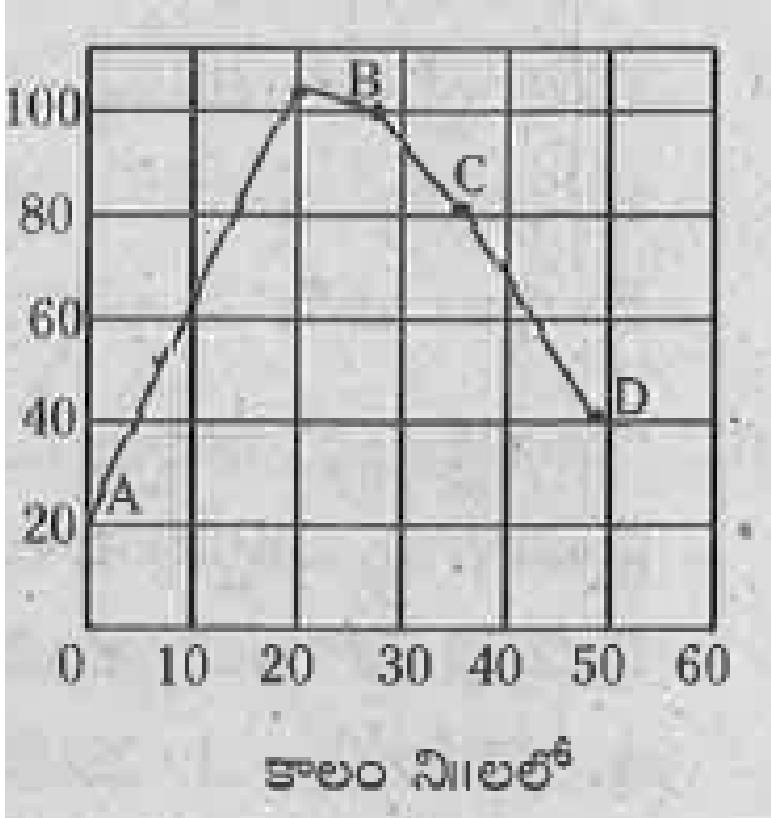
172. ప్రయోగ ప్రారంభంలో లాక్టిక్ ఆమ్ల గాఢత ఎంత ఉంది?



Watch Video Solution

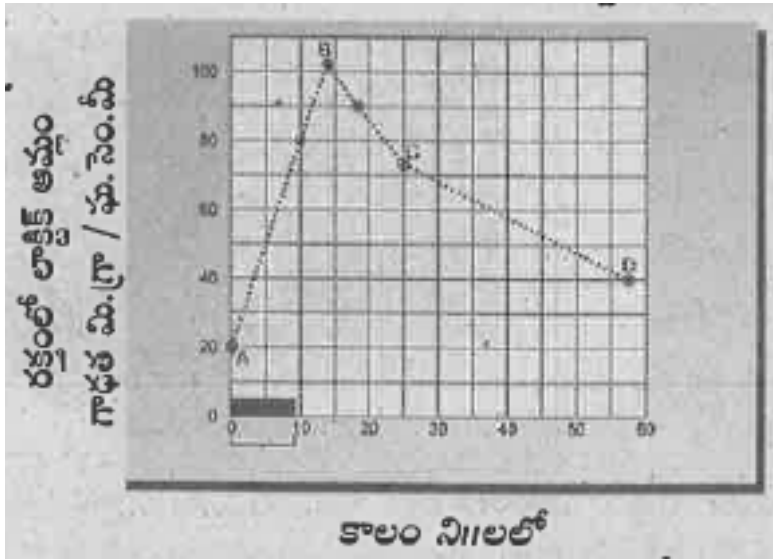
173. ప్రయోగం ఏ దశలో లాక్టిక్ ఆమ్ల గాఢత అత్యధిక

స్థాయికి చేరింది?



Watch Video Solution

174. C మరియు D స్థానముల మధ్య లాక్టిక్ ఆమ్ల గాఢత
 ఒక స్థాయిలో కొనసాగుతూ ఉన్నట్లయితే లాక్టిక్ ఆమ్లం
 సాధారణ స్థాయి చేరడానికి ఎంత సమయం పట్టవచ్చు



[▶ Watch Video Solution](#)

175. చేపలో జరిగే శ్వాసక్రియ వివరించండి?



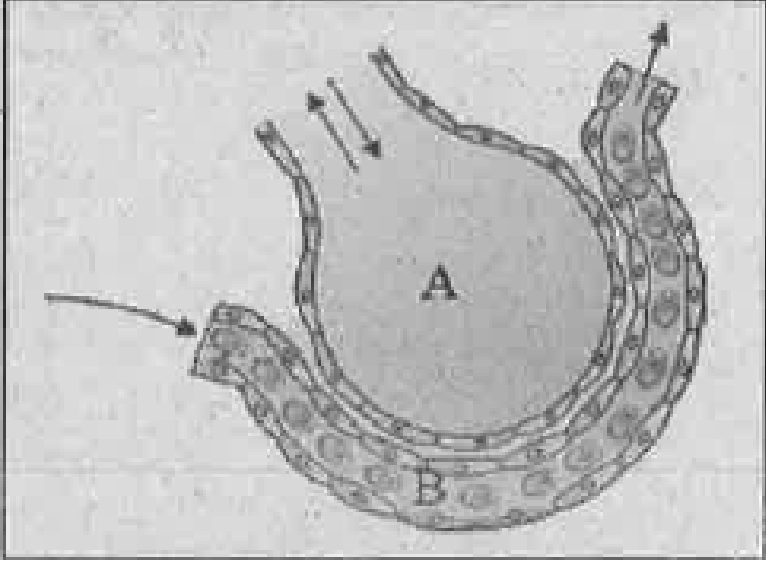
[Watch Video Solution](#)

176. మొక్కలలో జరిగే వాయు రావాణాను వివరించండి?



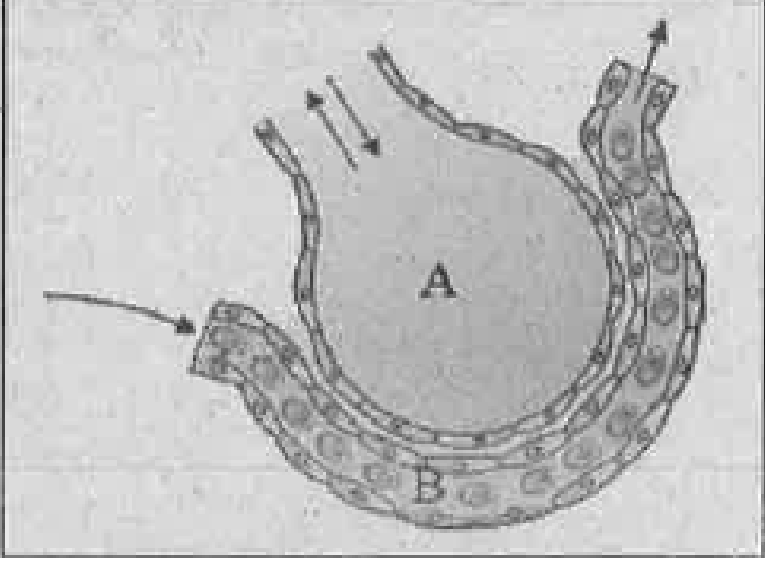
[Watch Video Solution](#)

177. పటంలో చూపబడిన భాగము పేరు ఏమిటి?



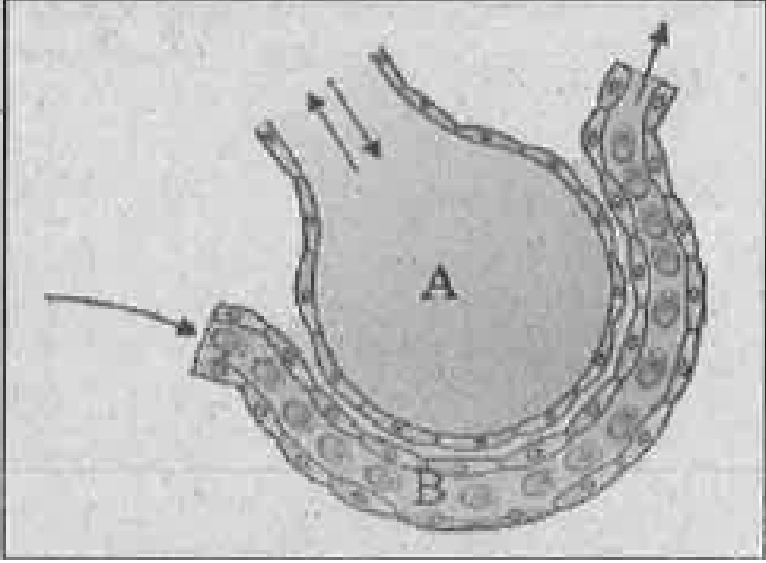
[Watch Video Solution](#)

178. ఈ భాగము ఏ అవయవంలో ఉంటుంది?



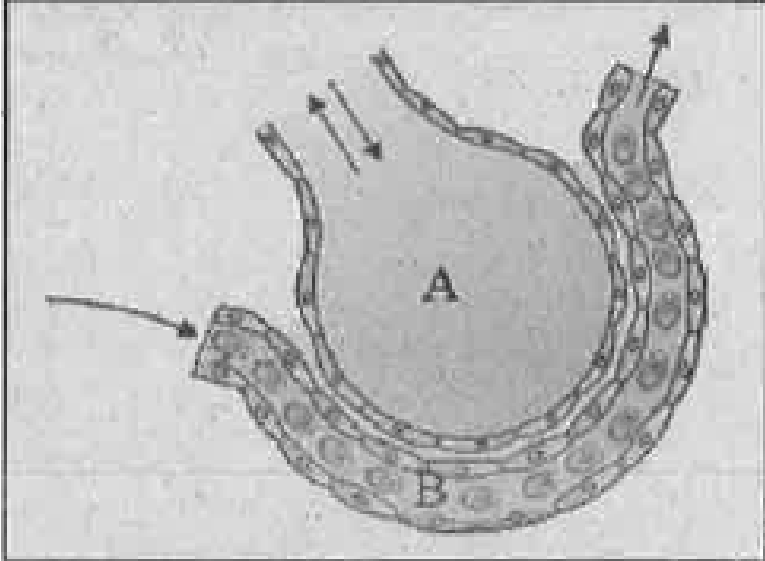
Watch Video Solution

179. ఈ భాగము నిర్వహించు క్రియ ఏమిటి?



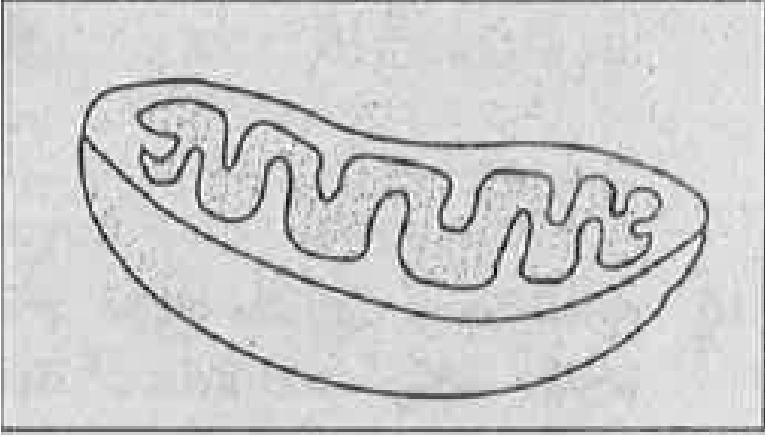
Watch Video Solution

180. వాయు మార్పిడిలో ఇమిడి ఉన్న సూత్రము ఏమిటి?



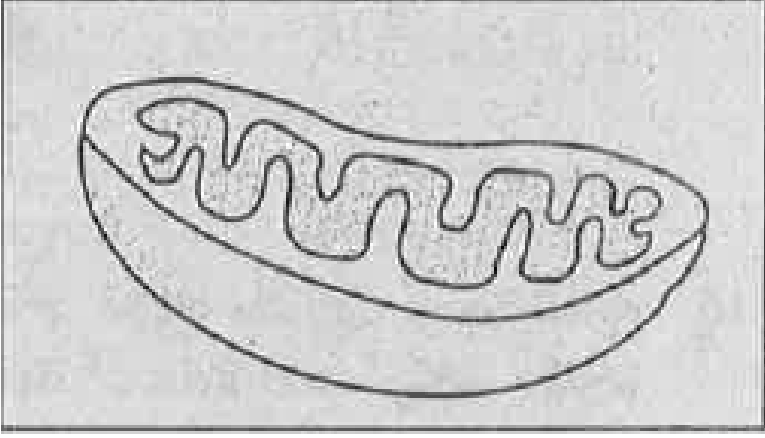
[Watch Video Solution](#)

181. పటంలో చూపబడిన కణంగం ఏమిటి?



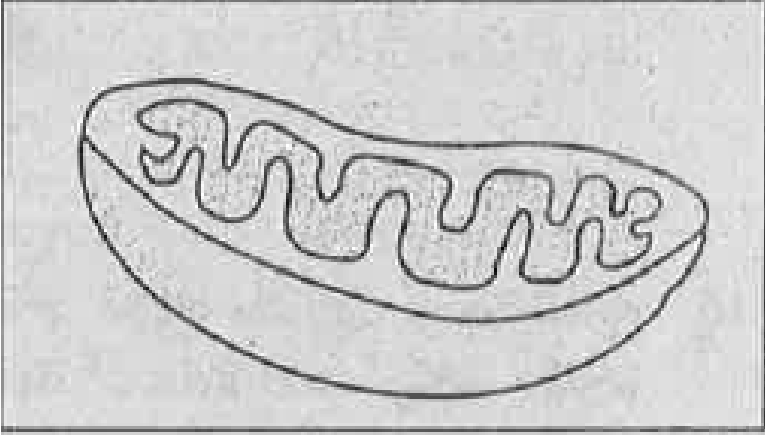
[Watch Video Solution](#)

182. ఈ కణాంగం ఏ క్రియను నిర్వహిస్తుంది



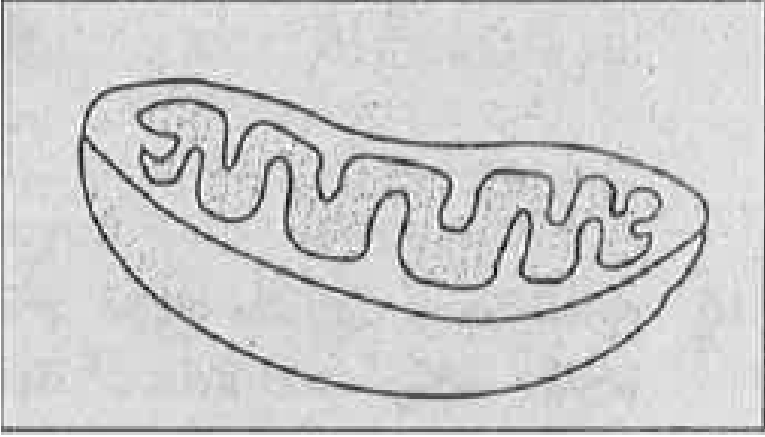
[Watch Video Solution](#)

183. క్రిస్ట్ అనగానేమి?



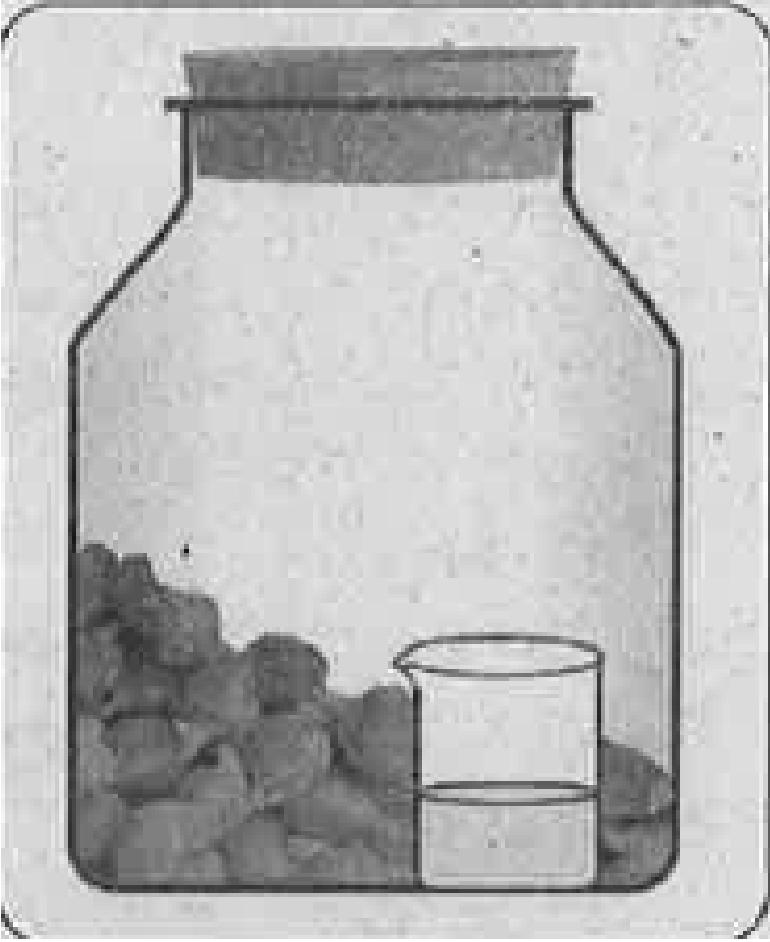
Watch Video Solution

184. ఈ కణాంగానికి గల మరో పేరు ఏమిటి?



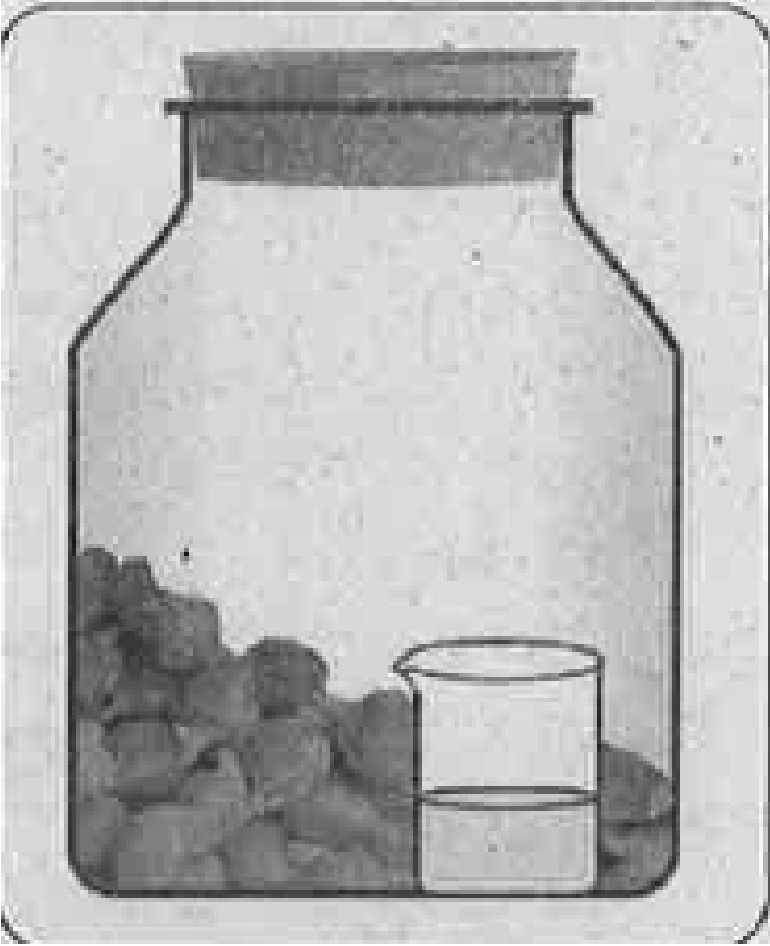
[Watch Video Solution](#)

185. ఈ ప్రయోగం యొక్క ఉద్దేశం ఏమిటి?



[Watch Video Solution](#)

186. ఈ ప్రయోగంలో వాడిన పరికరాలు తెలపండి?



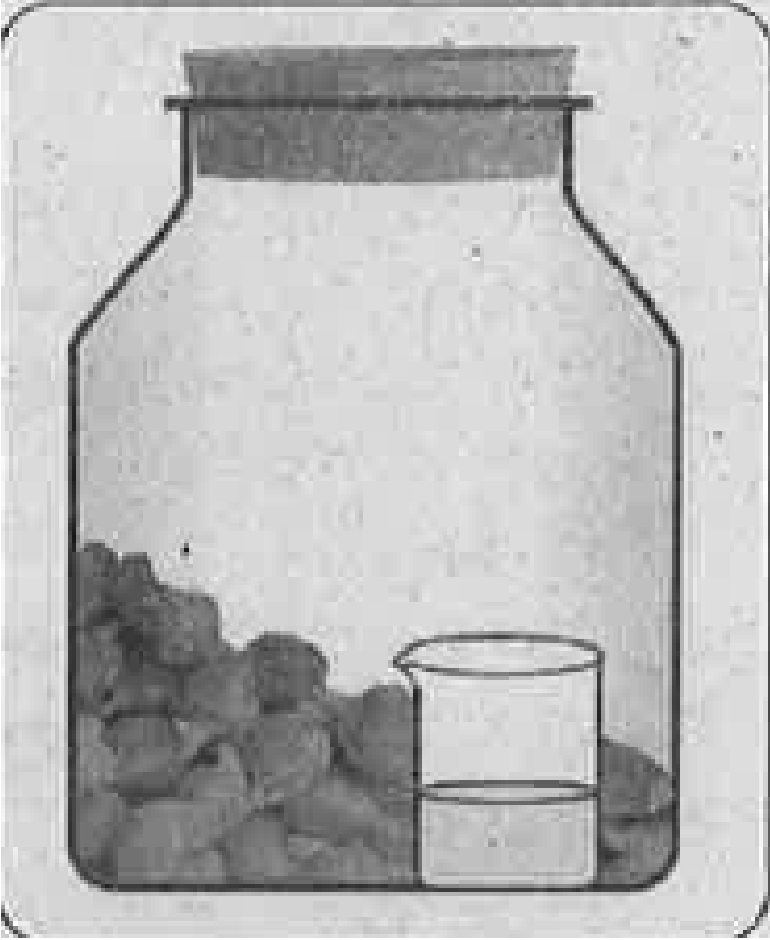
[Watch Video Solution](#)

187. ప్రయోగ నిర్వహణ అనంతరం నీవు గమనించే మార్పు ఏమిటి?



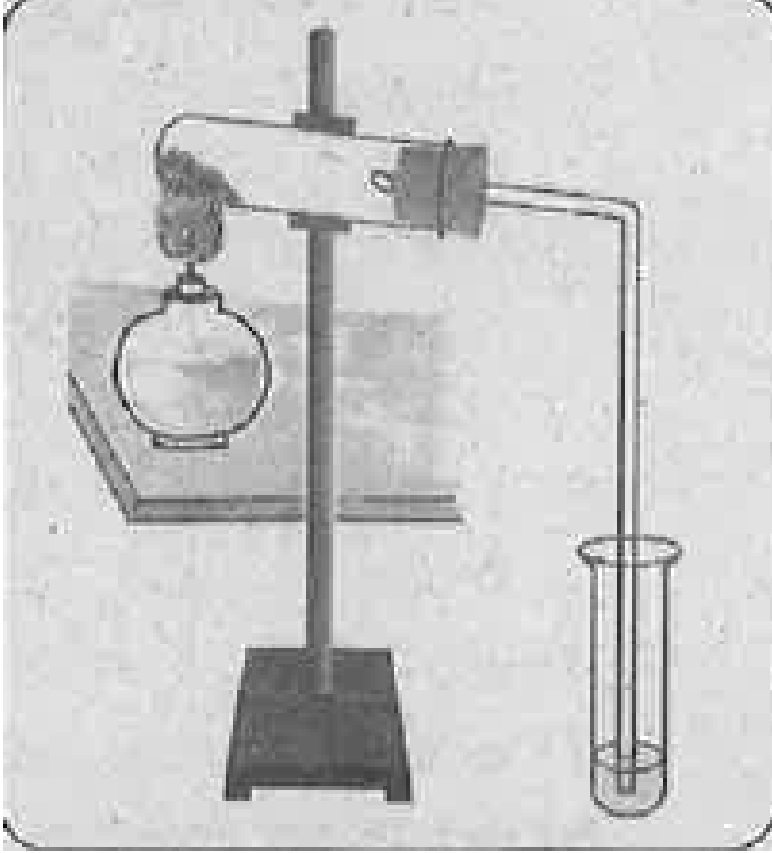
Watch Video Solution

188. శ్వాసక్రియ లో ఉష్ణోగ్రత పెరుగుతుందని నిరూపించటానికి నీవు ఏ మార్పులు చేస్తావు?



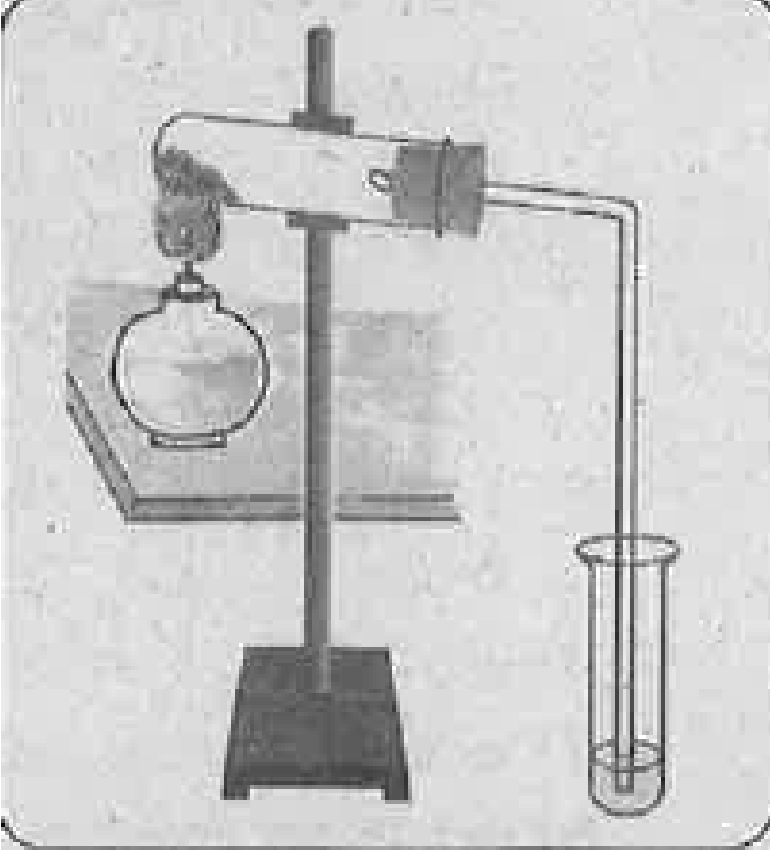
Watch Video Solution

189. ఈ ప్రయోగంలో మండించిన పదార్థం ఏమిటి?



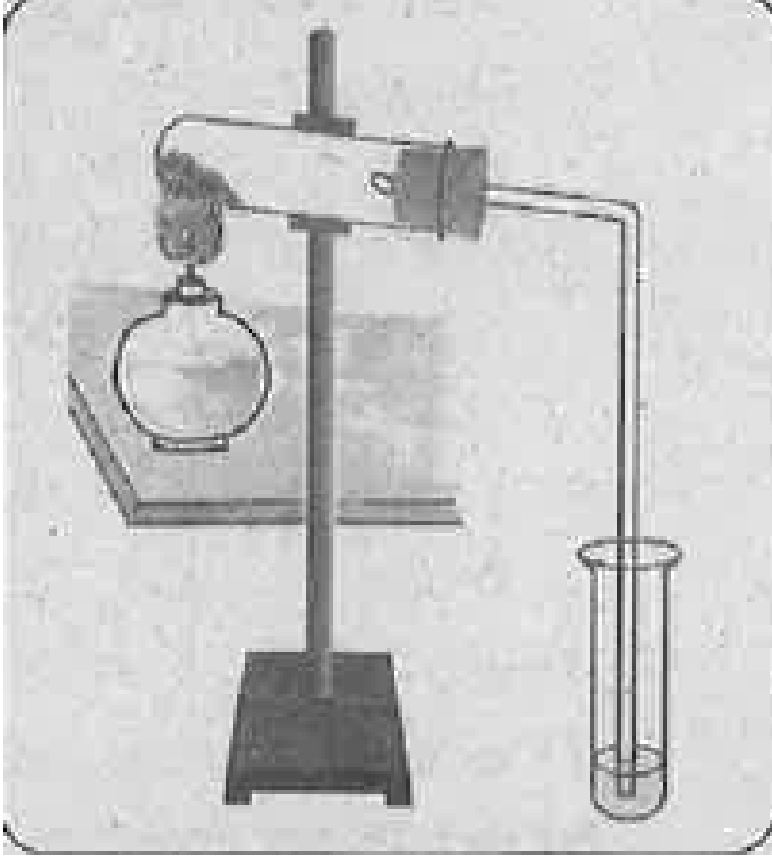
Watch Video Solution

190. క్రింద ఉన్న పరీక్ష నాలికలో తీసుకున్న ద్రవము ఏమిటి?



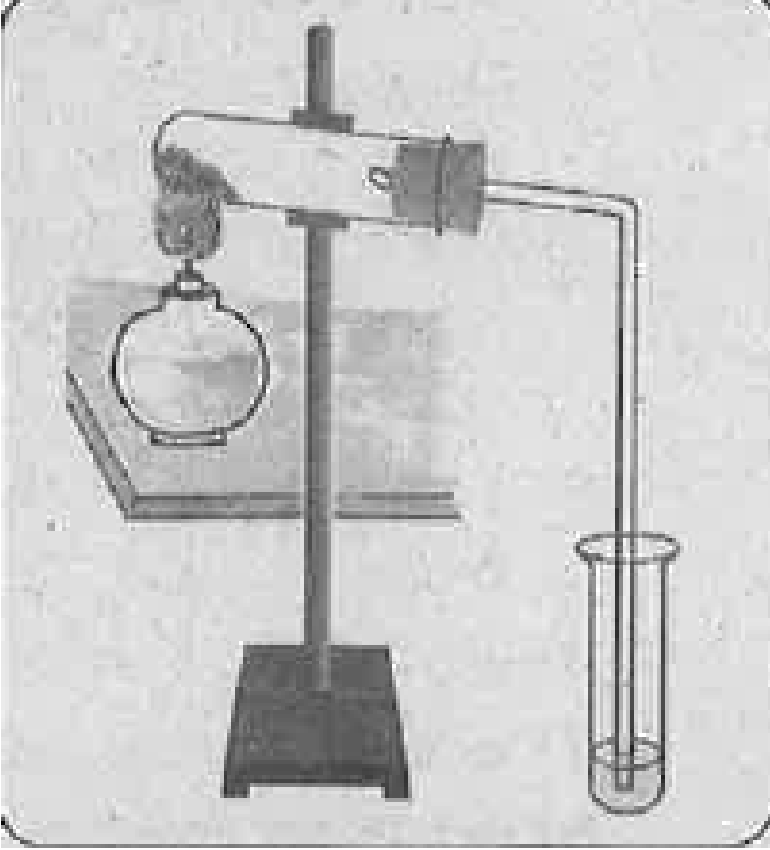
Watch Video Solution

191. ఈ ప్రయోగం ద్వారా ఏ క్రియను నిరూపిస్తాము?



[Watch Video Solution](#)

192. ప్రయోగం ద్వారా నిరూపించబడిన భౌతిక క్రియ ఏ జీవక్రియను పోలి ఉంటుంది?



[Watch Video Solution](#)

193. మానవుని శ్వాస వ్యవస్థ పటం గీచి భాగాలు గుర్తించండి. మానవ ఊపిరితిత్తులు దేనితో నిర్మితమవుతాయి?



Watch Video Solution

194. ఊపిరితిత్తులు మరియు రక్త కేశ నాలికలు మధ్య జరిగే వాయు మార్పిడిని చూపు పటం గీయండి. ఏ పదార్థాల్లో ఈ వాయు మార్పిడి జరుగుతుందో తెలపండి?



Watch Video Solution

195. కణ శక్త్యగారముగా పీలువబడే కణాంగం పటం గీచి, భాగాలు గుర్తుంచండి. క్రీస్ట్ అనగానేమి?



Watch Video Solution

196. కణ శక్త్యగారముగా పీలువబడే కణాంగం పటం గీచి, భాగాలు గుర్తుంచండి. క్రీస్ట్ అనగానేమి?



Watch Video Solution

197. కణం యొక్క "ఎనర్జీ కరెన్సీ" అని దీనికి పేరు

A. ADP

B. మైత్రోకాండ్రీయా

C. ATP

D. క్లోరోప్లాస్టు

Answer:



Watch Video Solution

198. అవాయు శ్వాసక్రియ సంబంధించే నిర్వహించే ప్రయోగంలో ఆక్సిజన్ ఉనికిని తెలుసుకోడనికి ఉపయోగించే ద్రావణం

A. డయాజిన్ గ్రీన్

B. పొటాషియం హైడ్రాక్సైడ్

C. బెటాడిన్

D. సల్ఫర్ తో ఉన్న కడ్డీ

Answer:



Watch Video Solution

199. మనము విడిచే గాలిలోని అంశాలు...

A. కార్బన్ డై ఆక్సైడ్ మరియు ఆక్సిజన్

B. ఆక్సీజన్ మరియు నీటి ఆవిరి

C. కార్బన్ డై ఆక్సైడ్ మరియు నీటి ఆవిరి

D. నీటి ఆవిరి మాత్రమే

Answer:



Watch Video Solution

200. భూమిపై ఆకుప్పని మొక్కలు లేకపోతే ఏమాతుంది

A. ప్రాణి కోటికి O₂ అందదు

B. ప్రాణి కోటికి CO₂ అందదు

C. ప్రాణి కోటికి N2 అందదు

D. పైవన్నీ

Answer:



Watch Video Solution

201. మనము CO₂ ని గుర్తించే పరీక్షలు సున్నపు నీటిని తరచుగా ఈ క్రింది మార్పును గమనించడానికి ఉపయోగిస్తాము

A. రంగులోనే మార్పు

B. వాసన లోని మార్పు

C. స్థితిలోనే మార్పు

D. ఆకారంలోని మార్పు

Answer:



Watch Video Solution

202. కాంతి చర్యలో కాంతిశక్తి రసాయన శక్తిగా మారడం నీటి అణువు విచ్ఛిన్నమవడం , CO₂ అణువు గ్లూకోజ్ గా సంశ్లేషించబడటం - ఈ చర్యలు ఎక్కడ జరుగుతాయి

A. మైటోకాండ్రీయా

B. రైబోజోమ్ లు

C. హరితరేణువు

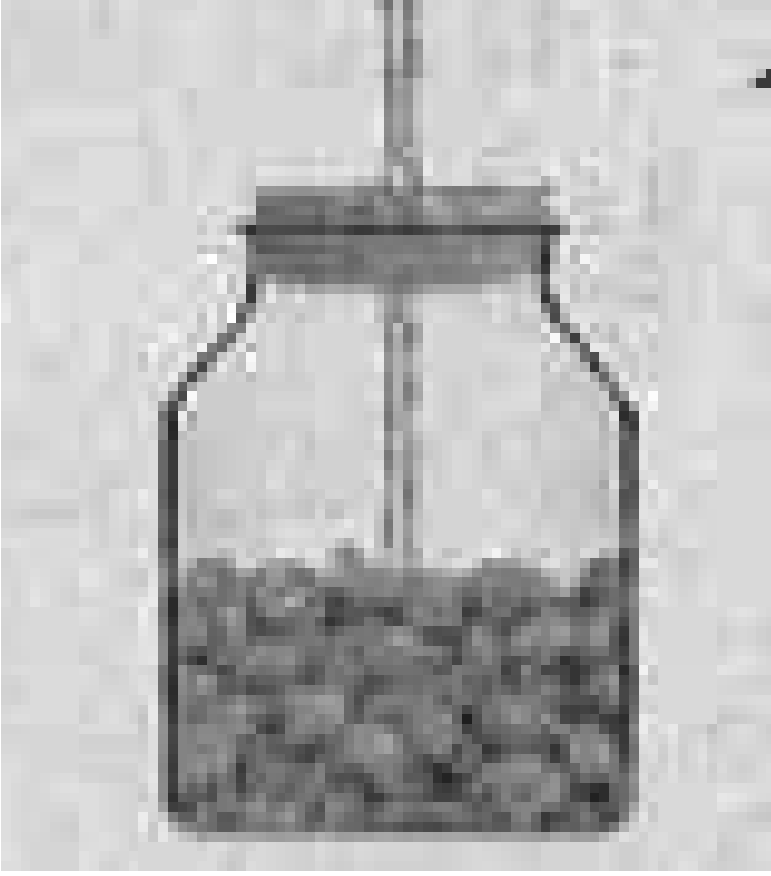
D. లైసోజోములు

Answer:



Watch Video Solution

203. వంశ నిర్వహించిన ప్రయోగంలో ఉష్ణమాపకం లో ఉష్ణోగ్రత పెరిగింది ఈ ప్రయోగ ఉద్దేశ్యం



A. విత్తనాలు మొలకెత్తడం వలన CO_2

విడుదలగును

B. శ్వాసక్రియలో ఉష్ణము విడుదలగును

C. శ్వాసక్రియలో ఆల్కహాలు విడుదలగును

D. శ్వాసక్రియలో CO₂ విడుదలగును

Answer:



Watch Video Solution

204. నిశ్వాసించే వాయువులలో కార్బన్ డయాక్సైడ్ శాతం ఎంత

A. 44

B. 4.4

C. 0.4

D. 0.04

Answer:



Watch Video Solution

205. హిమోగ్లోబిన్ కు ఈ క్రింది వానిలో దేనిని బంధించే శక్తి ఉంది

A. O₂

B. SO₂

C. NO₂

D. PO4

Answer:



Watch Video Solution

206. ఊపిరితిత్తుల యొక్క నిర్మాణాత్మక ప్రమాణాలు ఏమిటి?

A. శ్వాస నాళిక

B. వాయుగోణులు

C. క్లీస్ట్

D. నెప్టూన్

Answer:



Watch Video Solution

207. కింది వానిలో సరైనది

A. డయాప్రమ్ సంకోచించినప్పుడు కూడా

ఉరకుహరంలో పరిమాణం పెరుగుతుంది

B. డయాప్రమ్ సంకోచించినప్పుడు ఉరకుహరంలో

పరిమాణం తగ్గుతుంది

C.

D. డయాప్రమ్ వ్యాకోసించినపుడు ఉరఃకుహరంలో

పరిమాణం పెరుగుతుంది

Answer:



Watch Video Solution

208. respire అనగా అర్థం

A. వీల్చటం

B. వదలటం

C. నమలటం

D. విసరటం

Answer:



Watch Video Solution

209. స్థిరమైన వాయువు

A. O₂

B. CO₂

C. H₂O

D. H₂

Answer:



Watch Video Solution

210. ఖర్చు అయ్యే వాయువు

A. CO₂

B. SO₂

C. O₂

D. H₂O

Answer:



Watch Video Solution

211. మానవ శరీర ధర్మ శాస్త్ర గ్రంథం రచయిత

A. లెవోయిజర్

B. వ్రీస్ట్రీ

C. జాన్ డాపర్

D. హేవిండిష్

Answer:



Watch Video Solution

212. శ్వాసకోశ లోనే మొదటి దశ

A. గాలి పీల్చటం

B. గాలి వదలటం

C. వాయు వినిమయం

D. కణ శ్వాసక్రియ

Answer:



Watch Video Solution

213. ఊపిరితిత్తులలోని సూక్ష్మ నిర్మాణాలు

A. వాయు గోణులు

B. ప్లూరా

C. స్వరకోశం

D. వాయునాళం

Answer:



Watch Video Solution

214. కంటబిలంపై మూత

A. ఉపజిహ్వక

B. గ్రసని

C. నాలుక

D. స్వరపేటిక

Answer:



Watch Video Solution

215. శబ్దాన్ని ఉత్పత్తి చేసే నిర్మాణం

A. స్వరపేటిక

B. వాయునాళం

C. శ్వాసనాళం

D. గ్రసని

Answer:



Watch Video Solution

216. మానవ శ్వాస వ్యవస్థలో మొదటి బాగం

A. గ్రసని

B. శ్వాసనాళం

C. ఊపిరితిత్తులు

D. ముక్కు

Answer:



Watch Video Solution

217. పురుషుల శ్వాస కదలికలో ప్రముఖ పాత్ర వహించేవి

A. ప్రకృతీముకులు

B. ఉదరవితానం

C. ఊపిరితిత్తులు

D. ఉరఃకుహరం

Answer:



Watch Video Solution

218. గాలిని లోపలి పీల్చే ప్రక్రియ

A. నిశ్వాసం

B. సంపీడనం

C. ఉచ్ఛ్వాసం

D. వాయు వినిమయం

Answer:



Watch Video Solution

219. విశ్రాంతిగా ఉన్నప్పుడు ఉదరవితానం

A. ఉబ్బెత్తుగా ఉంటుంది

B. చదునుగా ఉంటుంది

C. క్రిందకు ఉంటుంది

D. S ఆకారంలో ఉంటుంది

Answer:



Watch Video Solution

220. ఊపిరితిత్తులలో వాయు వినిమయం జరిగే ప్రదేశం

A. వాయునాళం

B. వాయుగోణులు

C. శ్వాసనాళం

D. శ్వాస నాలిక

Answer:



Watch Video Solution

221. శ్వాసక్రియ లో ఏ వాయు పరిమాణం స్థిరంగా

ఉంటుంది

A. ఆక్సిజన్

B. CO₂

C. నీటి ఆవిరి

D. నత్రజని

Answer:



Watch Video Solution

222. శ్వాసక్రియ లో గ్రహించబడే వాయువు

A. CO₂

B. O₂

C. SO₂

D. H₂O

Answer:



Watch Video Solution

223. What is the percentage of oxygen in the exhaled air ?

A. 0.21

B. 0.18

C. 0.16

D. 0.15

Answer:



Watch Video Solution

224. మానవ ఊపిరితిత్తుల సామర్థ్యం

A. 5800 మి.లీ.

B. 5600 మి.లీ.

C. 4200 మి.లీ.

D. 3700 మి.లీ.

Answer:



Watch Video Solution

225. వాయు రవాణాను నిర్వహించే రక్తంలో పదార్థం

A. ప్లాస్మా

B. సీరం

C. హిమోగ్లోబిన్

D. రక్తకణాలు

Answer:



Watch Video Solution

226. కణ శక్తాగారాలు

A. హరిత రేణువు

B. మైటోకాండ్రీయా

C. లైసోసోములు

D. కేంద్రకం

Answer:



Watch Video Solution

227. అవాయు శ్వాసక్రియలో దశ

A. కైబ్స్ వలయం

B. నిష్కా తి చర్య

C. కిణ్వనం

D. కాంతి చర్య

Answer:



Watch Video Solution

228. కణ లో శక్తి నిల్వ రూపం

A. ATP

B. ADP

C. AOP

D. NAD

Answer:



Watch Video Solution

229. ఆక్సిజన్ సమక్షంలో జరిగే శ్వాసక్రియ

A. వాయురహిత

B. కీణ్వనం

C. గైకాలసిస్

D. వాయుసహిత

Answer:



Watch Video Solution

230. ఒక ATP అణువు నుండి వచ్చే శక్తి విలువ

A. 7400 కేలరీలు

B. 7200 కేలరీలు

C. 7600 కేలరీలు

D. 7500 కేలరీలు

Answer:



Watch Video Solution

231. శ్వాసక్రియ ఒక దహణ క్రియ అని చెప్పిన శాస్త్రవేత్త

A. రబీన్ సన్

B. లేవోయిజర్

C. ప్రీస్ట్లీ

D. విలియమ్స్

Answer:



Watch Video Solution

232. తగినంత ఆక్సిజన్ లేనప్పుడు కండరాలు దేనిని ఉత్పత్తి చేస్తాయి?

A. CO₂

B. నీటి ఆవిరి

C. లాక్టిక్ ఆమ్లం

D. సల్ఫర్

Answer:



Watch Video Solution

233. అమీబాలో శ్వాసక్రియ పద్ధతి

A. వినరణ

B. పీడనం

C. అంతర గ్రహణం

D. ద్రవాభిసరణ

Answer:



Watch Video Solution

234. వాయునాళ వ్యవస్థ ఏ జీవులలో ఉంటుంది

A. క్రిములు

B. కీటకాలు

C. నత్తలు

D. కప్పలు

Answer:



Watch Video Solution

235. మనం విడిచే గాలి లక్షణం i) O₂ కలిగి ఉండదు ii)

CO₂ కలిగి ఉండదు iii) నీటి ఆవిరి కలిగి ఉండదు iv)

వెచ్చగా ఉంటుంది

A. I, ii మరియు iii

B. ii,iii మరియు iv

C. i మరియు iii

D. i మరియు iv

Answer:



Watch Video Solution

236. గ్రసనిలో ఉపజిహ్వాక లేకపోతే జరిగే నష్టము

A. ఆహారం మ్రింగలేము

B. ఆహారం జీర్ణాశయ కు చేరదు

C. ఆహారం వాయునాళంలోనికి వెళ్ళే ప్రమాదం

ఉంది

D. ఆహారం నిల్వ చేయబడదు

Answer:



Watch Video Solution

237. మొక్క శ్వాసక్రియలో తోడ్పడే భాగాలు i)

పత్రరంధ్రాలు ii) లేంటిసెల్స్ iii) శ్వాస వేర్లు iv) బెరడు

A. i, మరియు iii

B. ii మరియు iii

C. i, ii మరియు iii

D. iii మరియు iv

Answer:



Watch Video Solution

238. శ్వాసక్రియకు సంబంధించి సరికాని వాఖ్యము గుర్తించండి i) శ్వాసక్రియ ఒక ఆక్షీకరణ చర్య ii) శ్వాసక్రియ

విచ్చిన్న క్రియ iii) శ్వాసక్రియ మొక్కలలో పగటి వేళ

జరగదు iv) శ్వాసక్రియ కొన్ని జీవులలో జరుగుతుంది

A. i, మరియు iii

B. ii మరియు iii

C. iii మరియు iv

D. ii మరియు iv

Answer:



Watch Video Solution

239. రవి తన ప్రయోగం లో ఆకు అడుగు బాగాన మైనం పూసాడు. ఇది ఏ జీవ క్రియకు ఆటంక పరచవచ్చు i) శ్వాసక్రియ ii) కిరణ జన్య సంయోగ క్రియ iii) విసర్జన iv) రవాణా

A. i, మరియు ii

B. ii మరియు iii

C. iii మరియు iv

D. ii మరియు iv

Answer:



Watch Video Solution

240. ఎటువంటి ఆవరణ వ్యవస్థలో శ్వాస వేర్ల ప్రాధాన్యత

ఉంటుంది

A. అడవి

B. ఎడారి

C. మడ ఆవరణం

D. సముద్ర ఆవరణం

Answer:



Watch Video Solution

241. శ్వాసక్రియను నిర్ధారించడానికి తోడ్పడే ద్రవ్యస్థాయిం

A. సున్నపు నీటిలో మార్పు లేకపోవడం

B. సున్నపు నీరు పాల వలె మారటం

C. అయోడిన్ నీలి రంగుకు మారడం

D. $KMNO_4$ ఊదా రంగు మారడం

Answer:



Watch Video Solution

242. మొసలి డాల్ఫిన్ వంటి జలచర జీవులలో శ్వాస
అవయవాలు

A. మొప్పలు

B. చర్మం

C. ఊపిరితిత్తులు

D. వాయునాళాలు

Answer:



Watch Video Solution

243. ఈ జతపరిచిన విధానంలో

- 1) కీటకాలు (c) a) మొప్పలు
- 2) కప్ప (b) b) వాయునాళాలు
- 3) చేప (a) c) ఊపిరితిత్తులు

A. 1 మరియు 2 సరైనవి

B. 2 మరియు 3 సరైనవి

C. 3వది మాత్రమే సరైనది

D. ఏదీకాదు

Answer:



Watch Video Solution

244. ఒక జీవి చర్మీయ శ్వాస క్రియ పుపున శ్వాసక్రియ ను ఆసియా శ్వాసక్రియను జరపగలదు. ఆ జీవి ఏమై ఉంటుంది ?

A. మొసలి

B. పాము

C. కప్ప

D. చేప

Answer:



Watch Video Solution

245. కండరాల లో ఏర్పడిన లాక్టిక్ ఆమ్లాన్ని తొలగిస్తూ ఉంటే

A. కండరాలు నీరసించి పోతాయి

B. కండరాలు అలసిపోవు

C. కండరాలలో నొప్పి ఏర్పడుతుంది

D. కండరాల చురుకుతనం తగ్గుతుంది

Answer:



Watch Video Solution

246. కణజాలాల రక్తం నుండి ఆక్సిజన్ను గ్రహించి CO₂ నో విడిచి పెట్టే ప్రక్రియ

A. అంతర దహనం

B. బాహ్య శ్వాసక్రియ

C. అంతర శ్వాసక్రియ

D. కణ శ్వాసక్రియ

Answer:



Watch Video Solution

247. స్వర తంత్రుల గురించి సరికాని వాక్యము ఏది

A. స్వరపేటిక లో ఉంటాయి

B. శబ్దాన్ని ఉత్పత్తి చేస్తాయి

C. ప్రకంపిస్తాయి

D. గ్రసని లో ఉంటాయి

Answer:



Watch Video Solution

248. ఘోరా యొక్క ప్రాధాన్యత ఏమిటి ? i) ఊపిరితిత్తులకు రక్షణ ii) శ్వాస కదలికలు ఘర్షణను నివారించింది iii) శ్వాస కదలికలను నియంత్రిస్తుంది iv) శ్వాసక్రియలో పాల్గొంటుంది

A. i మరియు ii

B. ii మరియు iii

C. iii మరియు iv

D. i మరియు iv

Answer:



Watch Video Solution

249. ఈ క్రింది వానిలో సరైన వాక్యము ఏది

A. అవాయు శ్వాసక్రియలో అధిక శక్తి

వెలువడుతుంది

B. అవాయు శ్వాసక్రియ లో ఆక్సిజన్ లోటు

ఏర్పడుతుంది

C. అవాయు శ్వాసక్రియ లో ఇథనాల్ ఏర్పడుతుంది

D. అవాయు శ్వాసక్రియ లో మైటోకాండ్రీయా

పాల్గొంటుంది

Answer:



Watch Video Solution

250. మానవుని శ్వాస వ్యవస్థ లో స్థితిస్థాపకత ధర్మం

కలిగిన అవయవము

A. గ్రసని

B. వాయునాళం

C. ఊపిరితిత్తులు

D. శ్వాసనాళం

Answer:



Watch Video Solution

251. ఊపిరితిత్తుల విషయంలో సరిగాని వాక్యము ఏది

A. మన దేహం భాగాలలో నీటిపై తేలే ఒకే ఒక్క

భాగం ఊపిరితిత్తి

B. ఊపిరితిత్తులు రెండూ సమ పరిమాణంలో

ఉండవు

C. స్త్రీ పురుషుల శ్వాస కదలికలో వేరు వేరు భాగాలు

క్రియా వంతంగా ఉంటాయి

D. కుడి ఊపిరితిత్తి ఎడమ దాని కంటే చిన్నదిగా

ఉంటుంది

Answer:



Watch Video Solution

252. ఒక విద్యార్థి అవాయు శ్వాసక్రియ ను నిరూపించుటకు పరికరాలు సేకరించాడు వాటిలో

అవసరమైన వాటిని తెలపండి i) చక్కెర ద్రావణం ii)

ఈస్ట్ iii) మాంసం ముక్క iv) సున్నపు నీరు

A. i మరియు ii

B. ii మరియు iii

C. iii మరియు iv

D. iv మరియు i

Answer:



Watch Video Solution

253. లిఖిత తాను శ్వాసక్రియలో CO₂ వెలువడుతుందని అనే ప్రయోగం ప్రదర్శించింది. కానీ దానిలోని సున్నపు నీరు పాల వలె మారలేదు. తను చేసిన పొరపాటు

- A. సీసా మూత ను బిగుతు గా అమర్చింది
- B. సున్న పనీర్ను చిన్న బేకరీలో తీసుకుంది
- C. సీసాలోని మొలకెత్తిన గింజలు తీసుకుంది
- D. సీసా మూత చుట్టూ మైనం పూసింది

Answer:



Watch Video Solution

254. ATP నో ఎనర్జీ కరెన్సీ అనుటకు కారణం

A. శ్వాసక్రియలో వెలువడుతుంది

B. జీవక్రియలకు కావలసిన శక్తిరూపం

C. పదార్థాలను విచ్ఛిన్నం చేస్తుంది

D. రెండు రకాల శ్వాస క్రియలో ఏర్పడే ఏర్పడుతుంది

Answer:



Watch Video Solution

255. $HbO_2 \rightarrow Hb + O_2$

- A. ఈ ప్రక్రియ ఊపిరితిత్తులలో జరుగుతుంది
- B. ఈ ప్రక్రియ కణజాలాలలో జరుగుతుంది
- C. ఈ ప్రక్రియ రక్తనాళాలలో జరుగుతుంది
- D. ఈ ప్రక్రియ శ్వాస మార్గంలో జరుగుతుంది

Answer:



Watch Video Solution

256. 1) గ్రసని 2) నాసికా కుహరం 3) స్వరపేటిక 4)

వాయునాళం వీటిలోని సరైన వరుసక్రమం గుర్తించండి

A. 1,3,2,4

B. 2,1,3,4

C. 2,3,4,1

D. 2,3,1,4

Answer:



Watch Video Solution

257. చర్మ శ్వాసక్రియ జరగడానికి ఉండవలసిన లక్షణం

i) చర్మం పొడిగా ఉండటం ii) చర్మం తేమగా ఉండటం

iii) రక్తనాళాలు కలిగిఉండటం iv) పొలుసులు

కలిగిఉండటం

A. i మరియు ii

B. ii మరియు iii

C. iii మరియు iv

D. iii మరియు i

Answer:



Watch Video Solution

258. ఏది సరి అయిన క్రమము i) ఉదయ రా విధానం సంకోచిస్తుంది - చాతి పరిమాణం పెరుగుతుంది ii) ఉదరవితానం ముడుచుకుంటుంది - హ్యాప్టీ పరిమాణం తగ్గుతుంది iii) ఉదరవితానం సాగుతుంది - హ్యాప్టీ పరిమాణం పెరుగుతుంది iv) ఉదరవితానం సాగుతుంది - చాతి పరిమాణం తగ్గుతుంది

A. i

B. i & ii

C. ii & iii

D. iv

Answer:



Watch Video Solution

259. ఈ క్రింది వాక్యాలలో కిరణజన్య సంయోగ క్రియ శ్వాసక్రియ కు సంబంధించి సరైన వాక్యం కానిది

A. కిరణజన్య సంయోగ క్రియ పగటిపూట -

శ్వాసక్రియ అన్నివేళలా జరుగుతాయి

B. కిరణజన్య సంయోగ క్రియ నిర్మాణాత్మక చర్య -

శ్వాసక్రియ విచ్ఛిన్న క్రియ

C. కిరణజన్య సంయోగ క్రియ మైటోకాండ్రీయా లో -

శ్వాసక్రియ హరితరేణువు లో జరుగుతాయి

D. కిరణజన్యసంయోగక్రియ బరువును పెంచును -

శ్వాసక్రియ బరువును తగ్గించు

Answer:



Watch Video Solution

260. ఈ క్రింది ఏ లక్షణం ఆధారంగా కొండనాలుక (epiglottis) శ్వాసక్రియ లో ప్రముఖ పాత్ర వహిస్తుందని నిర్ధారిస్తావు

A. స్వరపేటిక ను కప్పుతూ, ముంత వలే

పనిచేస్తుంది

B. వాయునాళం లోకి ఆహారం పోకుండా

నియంత్రిస్తుంది

C. శ్వాస మార్గం ఆహార మార్గాలను నియంత్రిస్తుంది

D. పైవన్నీ

Answer:



Watch Video Solution

261. ఈ క్రింది వాటిలో సరైన వాయు ప్రసారం మార్గాన్ని

గుర్తించండి

A. నాసికా రంధ్రాలు à స్వరపేటిక à శ్వాసనాళాలు à

వాయునాళం à వాయుకోశ గోణులు

B. స్వరపేటిక à నాసికా రంధ్రాలు à వాయునాళం

à శ్వాసనాళం à వాయుకోశ గోణులు

C. నాసికా రంధ్రాలు à స్వరపేటిక à వాయునాళం à

శ్వాసనాళం à వాయుకోశ గోణులు

D. వాయుకోశ గోణులు àశ్వాసనాళం àవాయునాళం

à స్వరపేటిక à శ్వాసనాళికలు

Answer:



Watch Video Solution

262. వాయు కోశగణులకు నెలకు సంబంధించిన అసత్య వాక్యం

A. వాయు వినిమయానికి తోడ్పడటం

B. చాలా తక్కువ సంఖ్యలో ఉండడం

C. ఊపిరితిత్తుల యొక్క నిర్మాణాత్మక, క్రియాత్మక

ప్రమాణాలు

D. ఊపిరితిత్తుల ఉపరితల వైశాల్యం ని పెంచడం

Answer:



Watch Video Solution

263. సున్నపు తేటను పాల వలె తెల్లగా మార్చే

వాయువు

A. O₂

B. H₂

C. N₂

D. CO₂

Answer:



Watch Video Solution

264. స్త్రీల శ్వాసక్రియ లో ప్రముఖ పాత్ర వహించేది

A. ఉదరవితానం

B. ప్రకృతిముకలు

C. ఊపిరితిత్తులు

D. ఫైవేవీకావు

Answer:



Watch Video Solution

265. విశ్రాంతిగా ఉన్నప్పుడు ఉదరవితానం

A. దీర్ఘచతురస్రాకారం

B. చతుర్భుజాకారం

C. గొడుగు ఆకారం

D. వృత్తాకారం

Answer:



Watch Video Solution

266. శ్వాస సంబంధ వ్యాధులు రాకుండా ఉండేందుకు నీవు తీసుకునే జాగ్రత్తలు

A. సిగరెట్లు, బీడీలు బాగా త్రాగడం

B. పొగ త్రాగకుండా ఉండడం

C. పొగ త్రాగేవారికి దూరంగా వెళ్లడం

D. B మరియు C

Answer:



Watch Video Solution

267. హిమోగ్లోబిన్ కు, క్లోరోఫిల్ కు మధ్య గల ప్రధానమైన తేడా

A. హిమోగ్లోబిన్ లో మెగ్నీషియం - క్లోరోఫిల్ లో

ఇనుము ఉండడం

B. రెండింటిలో మెగ్నీషియం ఉంటుంది

C. హిమోగ్లోబిన్ లో ఇనుము - క్లోరోఫిల్ లో

మెగ్నీషియం ఉండటం

D. రెండింటిలో ఇనుము ఉంటుంది

Answer:



Watch Video Solution

268. రక్తంలో CO₂ రవాణా అయ్యే రూపం

A. బై కార్బోనేట్

B. కార్బోనేట్

C. సెలైబ్

D. B మరియు C

Answer:



Watch Video Solution

269. గ్లూకోజ్ విచ్ఛిన్నం చెందడం వలన విడుదలయ్యే శక్తి రూపం

A. ATP

B. ఎడినోమా సీన్ ట్రై ఫాస్ఫేట్

C. ఎనర్జీ కరెన్సీ

D. ఫైవన్నీ

Answer:



Watch Video Solution

270. గ్లూకోజ్ ను మండించినప్పుడు విడుదలయ్యే పదార్థాలు

A. CO₂

B. H₂O

C. శక్తి

D. పైవన్నీ

Answer:



Watch Video Solution

271. 'వాయునాళాల వ్యవస్థ' ద్వారా శ్వాసక్రియను జరిపే

జీవి

A. కప్ప

B. మిడత

C. బొద్దింక

D. B మరియు C

Answer:



Watch Video Solution

272. ఈ క్రింది ఏ జీవి “ఊపిరితిత్తుల” ద్వారా శ్వాసిస్తుంది

A. డాల్ఫిన్

B. మొసలి

C. మానవుడు

D. పైవన్నీ

Answer:



Watch Video Solution

273. చర్మియా శ్వాసక్రియను జరిపే జీవులు

A. కప్ప

B. వానపాము

C. A మరియు B

D. బొద్దింక

Answer:



Watch Video Solution

274. శ్వాసక్రియను ప్రభావితం చేసే అంశాలు

A. ఆక్సిజన్ లభ్యత

B. ఉష్ణోగ్రత

C. ఎంజైమ్ ల క్రియాశీలత

D. పైవన్నీ

Answer:



Watch Video Solution

275. కష్టమైన వ్యాయామాలు చేసినప్పుడు కండరాలలో
నొప్పి కలుగుటకు కారణం

A. కండరాలలో లాక్టిక్ ఆమ్లం పేరుకుపోవడం

B. ఆక్సిజన్ లోటు ఏర్పడడం

C. A మరియు B

D. పైవేవీ కావు

Answer:



Watch Video Solution

276. డయాప్రం లేకపోతే జరిగే పరిమాణాలను పరిణామాలను ఊహించండి

A. శ్వాస కదలికలు సమర్థవంతంగా జరుగవు

B. శరీరానికి సరిపడా ఆక్సిజన్ను అందించడం

లేము

C. గాలి పీల్చడం, వదలడం కష్టమవుతుంది

D. ఘోషా

Answer:



Watch Video Solution

277. కొండలు గుట్టలు ఎక్కటప్పుడు శ్వాసక్రియ వేగంగా జరగడానికి కారణం

A. ఆ ప్రదేశాలలో ఆక్సిజన్ సరిపడినంత ఉండడం

B. ఆ ప్రదేశాలలో ఆక్సిజన్ శాతం ఎక్కువ

C. ఆ ప్రదేశాలలో ఆక్సిజన్ శాతం తక్కువ

D. ఆ ప్రదేశాలలో ఆక్సిజన్ అసలు లేకపోవడం

Answer:



Watch Video Solution

278. సముద్రాల లోపలికి వెళ్లి ఈత కొట్టేవాళ్ళు, పర్వతారోహకులు తమవెంట ఆక్సిజన్ సిలెండర్లను తీసుకుని వెళ్లడానికి కారణం

A. ఆ ప్రదేశాల్లో ఆక్సిజన్ అసలు ఉండదు

B. ఆ ప్రదేశాల్లో ఆక్సిజన్ శాతం తక్కువ

C. ఆ ప్రదేశాల్లో ఆక్సిజన్ శాతం ఎక్కువ

D. పైవేవీ కావు

Answer:



Watch Video Solution

279. అవాయు శ్వాసక్రియ లో ఉష్ణం CO₂ వెలువడు వెలువడుతుందని నిరూపించే ఈ ప్రయోగంలో గ్లూకోజ్ ద్రావణంలో ఆక్సిజన్ లేదని గుర్తించే పద్ధతి

A. నీలిరంగు గ్లూకోస్ ద్రావణం ఆధారంగా

B. ఎరుపు రంగు గ్లూకోస్ ద్రావణం ఆధారంగా

C. పసుపు రంగు గ్లూకోస్ ద్రావణం ఆధారంగా

D. నలుపు రంగు గ్లూకోజ్ ద్రావణం ఆధారంగా

Answer:



Watch Video Solution

280. మొక్కలు శ్వాసక్రియలో CO_2 వెలువడుతుందని నిరూపించే ప్రయోగం యొక్క ఫలితం

A. మొలకెత్తిన మరియు మొలకెత్తిన విత్తనాలు గల
జాడీలో ఉంచిన బీకర లోని సున్నపు నీరు పాల
వలె తెల్లగా మారడం

B. మొలకెత్తిన విత్తనాలు గల జాడీలో ఉంచిన బీకర
లోని సున్నపు నీరు మాత్రమే పాల వలె తెల్లగా
మారడం

C. మొలకెత్తిన విత్తనాలు గల జాడీలో ఉంచిన
సున్నపు నీరు మాత్రమే పాలవలె తెల్లగా
మారడం

D. రెండు జాడీలలో ఉంచిన సున్నపు నీటిలో

ఎటువంటి మార్పు ఉండదు

Answer:



Watch Video Solution

281. అవాయు శ్వాసక్రియ లో ఉష్ణం, CO₂ వెలువడుతుందని నిరూపించే ప్రయోగం గ్లూకోజ్ ద్రావణంతో ఆక్సిజన్ కలవకుండా ఈ క్రింది ఏ ప్రయత్నం చేయవచ్చు

A. గ్లూకోజ్ ద్రావణాన్ని వేడిచేసి కదలకుండా

ఉంచడం

B. గ్లూకోజ్ ద్రావణం పై పరఫిన్ ద్రావణాన్ని

పోయడం

C. ఏ మరియు బి

D. పైవేవీ కాదు

Answer:



Watch Video Solution

282. అవాయు శ్వాసక్రియ లో ఉష్ణం, CO₂ వెలువడుతుందని నిరూపించే ప్రయోగంలో గ్లూకోజ్ ద్రావణంతో ఇంకా ఆక్సిజన్ ఉందో, లేదో తెలుసుకోవడానికి కలిపే ద్రావణం

A. అయోడిన్ ద్రావణం

B. అమోనియా ద్రావణం

C. డయాజిన్ గ్రీన్ లేదా జానస్ గ్రీన్ బి

D. కాపర్ సల్ఫేట్ ద్రావణం

Answer:



Watch Video Solution

పద్యం	ఉదాహరణలు	శ్వాసక్రియా విధానం
ప్రోటోజోవా	అమీబా	వ్యాపనపద్ధతి
ఆర్థోపొడా	బొద్దింక, మిడతలు	వాయునాళ వ్యవస్థ
ఉభయచరాలు	కప్పలు	పుపుసశ్వాసక్రియ
చేపలు	చేపలు	జలశ్వాసక్రియ

283.

పై పట్టికను పరిశీలించి పరిణామ క్రమం ఆధారంగా శ్వాసక్రియ విధానంలో సరేనా వరుసక్రమాన్ని గుర్తించండి

A. జల శ్వాసక్రియ, పుపుస శ్వాసక్రియ వాయునాళం

వ్యవస్థ ,వ్యాపన పద్ధతి

B. వాయునాళం వ్యవస్థ ,వ్యాపన పద్ధతి ,పుపుస

శ్వాసక్రియ,జల శ్వాసక్రియ

C. వ్యాపన పద్ధతి, వాయునాళం వ్యవస్థ ,జల

శ్వాసక్రియ, పుపుస శ్వాసక్రియ

D. పుపుస శ్వాసక్రియ, వ్యాపన పద్ధతి, జల

శ్వాసక్రియ ,వాయునాళం వ్యవస్థ

Answer:



Watch Video Solution

284. ఈ క్రింది ఏ వ్యక్తులలో శ్వాస సంబంధ వ్యాధులు

వచ్చే అవకాశం ఉంది

A. పొగ త్రాగేవారికి

B. పొగ తాగక పోయినా వారి పక్కన ఉండి పొగ

ప్రభావానికి గురైనవారికి

C. ఏ మరియు బి

D. ఫైవేవీ కాదు

Answer:



Watch Video Solution



285.

పటంలో శక్తిని విడుదల చేసే కణం గణాన్ని గుర్తించండి

A. హరితరేణువు

B. రైబోజోముల్

C. లైసోసోమ్ లు

D. కణశక్తిగారాలు

Answer:





286. ఈ రెండే వాయు ప్రసారం మార్గంలో గాలి బయటకు వెళ్లే క్రమాన్ని గుర్తించండి

A. వాయునాళం à వాయుకొసగోణులు à శ్వాస

నాళాలు à గ్రసని à నాసికా రంధ్రాలు

B. స్వర పేటిక à వాయునాళం à శ్వాస నాళాలు à

శ్వాస నాళికలు à వాయు కొస గోణులు

C. నాసికా రంధ్రాలు à గ్రసని à స్వర పేటిక à

వాయునాళం à వాయుకొసగోణులు

D. వాయుకోసగోణులు à వాయునాళంà స్వర పేటికà

గ్రసని à నాసికా రంధ్రాలు

Answer:



Watch Video Solution

287. ఈ క్రింది విషయాలు శ్వాసక్రియకు సంబంధించి అభినందించదగ్గ విషయం

A. ఆహారపదార్థాలను ఆక్సీకరణ చెందించి శక్తిని ATP

రూపంలో నిల్వ ఉంచడం

B. అన్ని జీవక్రియలకు కావాల్సిన శక్తిని అందిస్తుంది

C. శక్తి అంత ఒక్కసారి కాకుండా దశలవారీగా శరీర

అవసరాలకు తగ్గట్లుగా వెలువరిస్తుంది

D. పైవన్నీ

Answer:



Watch Video Solution

288. ఈ క్రింది అంశాలలో “వాయు కోశగోణులు”

సంబంధించే అభినందించదగ్గ విషయం

A. ఊపిరితిత్తుల యొక్క నిర్మాణాత్మక క్రియత్మక

ప్రమాణాలు

B. ఊపిరితిత్తుల ఉపరితల వైశాల్యం పెంచే

శ్వాసక్రియ సామర్థ్యాన్ని పెంచడం

C. ఏ మరియు బి

D. పైవేవీ కాదు

Answer:



Watch Video Solution

289. వాయువుల రవాణాలో హిమోగ్లోబిన్ ప్రాముఖ్యత

వహిస్తుందని తెలుసుకొని నీవు పాటించే జాగ్రత్తలు

A. క్యాల్షియం ఎక్కువగా ఉండే ఆహారపదార్థాలు

తీసుకోవడం

B. మెగ్నీషియం ఎక్కువగా ఉండే ఆహార పదార్థాలు

తీసుకోవడం

C. ఐరన్ ఎక్కువగా ఉండే ఆహార పదార్థాలు

తీసుకోవడం

D. ఇవేవీ కాదు

Answer:



Watch Video Solution