



## BIOLOGY

### BOOKS - NEET PREVIOUS YEAR

#### मानव स्वास्थ्य एवं रोग

#### बहुविकल्पीय प्रश्न

1. 'स्मैक' नामक ड्रग पोस्त पादप के किस भाग से प्राप्त होती

A. जड़ों से

B. लैटेक्स से

C. फूलों से

D. पत्तियों से

**Answer: B**



**वीडियो उत्तर देखें**

2. किस रोग में मच्छर द्वारा संचारित रोगाणु के कारण लसीका वाहिनियों में चिरकाली शोथ उत्पन्न होता है?

A. रिंगवर्म रोग

B. ऐस्कैरिएसिस

C. एलिफैन्टिएसिस

D. अमीबिएसिस

**Answer: C**



**वीडियो उत्तर देखें**

**3. निम्नलिखित में से कौन-सा स्वप्रतिरक्षा रोग नहीं है?**

A. अल्जाइमर रोग

B. रुमेटिक सन्धिशोथ

C. सोरिएसिस

D. विटिलिगो

**Answer: A**



**वीडियो उत्तर देखें**

4. ऊतकों/अंगों का प्रतिरोपण अधिकतर रोगी के शरीर द्वारा अस्वीकृति के कारण असफल हो जाता है। इस प्रकार के निराकरण के लिए कौन-सी प्रतिरक्षी अनुक्रिया उत्तरदायी

A. स्व-प्रतिरक्षा अनुक्रिया

B. कोशिका-माध्यित प्रतिरक्षा अनुक्रिया

C. हॉर्मोनल प्रतिरक्षा अनुक्रिया

D. कार्याकीय प्रतिरक्षा अनुक्रिया

**Answer: B**



**वीडियो उत्तर देखें**

5. MALT मानव शरीर में लसीकाभ ऊतक का लगभग

कितने प्रतिशत होता

A. 50

B. 20

C. 70

D. 10

**Answer: A**



**वीडियो उत्तर देखें**

6. प्रतिआविष टीकों में पूर्वनिर्मित प्रतिरक्षी होते हैं जबकि पोलियो की बूंदों में, जिन्हें मुँह द्वारा दिलाया जाता है, होते हैं :

A. बनाए गए प्रतिरक्षी

B. गामा ग्लोब्युलिन

C. क्षीण कर दिए गए रोगजनक

D. सक्रित रोगजनक

**Answer: C**



**वीडियो उत्तर देखें**

7. उच्चतर कशेरूकियों में, प्रतिरक्षा तंत्र स्व-कोशिकाओं और गैर -कोशिकाओं में भेद कर सकता है। यदि तंत्र का आनुवंशिक अपसामान्यता के कारण यह गुण नष्ट हो जाए

और वह स्व-कोशिकाओं को नष्ट करने लगे तो इसके परिणाम स्वरूप क्या होगा?

- A. निरोप अस्वीकार कर देना
- B. स्वप्रतिरक्षा विकार
- C. सक्रिय प्रतिरक्षा
- D. एलर्जी अनुक्रिया

**Answer: B**



**वीडियो उत्तर देखें**



8. AIDS के रोगजनक कारक HIV के बारे में निम्नलिखित में से कौन-सा सही है?

A. HIV बाहर नहीं निकल पाता, पर उपार्जित प्रतिरक्षी

अनुक्रिया पर आक्रमण करता है।

B. HIV एक आवृत वाइरस है, जिसके भीतर एकल

रज्जुक वाले RNA का एक अणु और उत्क्रम

ट्रान्सक्रिप्टेज का एक अणु होता है।

C. HIV एक आवृत वाइरस है, जिसके भीतर एकल

रज्जुक वाले RNA के दो समान अणु तथा उत्क्रम

ट्रान्सक्रिप्ट के दो अणु होते हैं

D. HIV एक अनावृत पश्च वाइरस है।

**Answer: C**

 वीडियो उत्तर देखें

9. रोगों का निम्नलिखित में से कौन-सा समूह जीवाणुओं द्वारा संक्रमित होता है?

A. हीज और इन्फ्लुएन्जा

B. हैजा और टिटेनस

C. टायफॉइड तथा चेचक

D. टिटेनस तथा गलसुआ

**Answer: B**



**वीडियो उत्तर देखें**

**10.** यदि आप किसी व्यक्ति में प्रतिरक्षियों की गंभीर कमी का अनुमान लगा रहे हैं, तो पुष्टि के लिए निम्नलिखित में से किस से प्रमाण प्राप्त करेंगे?

A. प्लाज्मा में फाइब्रिनोजिन

B. सीरम एल्ब्युमिन

C. हीमोसाइट

D. सीरम ग्लोब्युलिन

**Answer: D**



**वीडियो उत्तर देखें**

**11. निम्नलिखित में से कौन-सा रोग प्रोटोजोअन के कारण होता है?**

A. सिफलिस

B. इन्फ्लु एन्जा

C. बैबेसियोसिस

D. ब्लास्टोमाइकोसिस

**Answer: C**



**वीडियो उत्तर देखें**

**12.** किसी रोगी में प्रत्यारोपित वृक्क (किडनी) को अस्वीकार

किस कारण किया जा सकता है?

A. त्रिदोशज (ह्यूमोरल) प्रतिरक्षा अनुक्रिया

B. कोशिका-माध्यित प्रतिरक्षा अनुक्रिया

C. निष्क्रिय प्रतिरक्षा अनुक्रिया।

D. सहज प्रतिरक्षा अनुक्रिया

**Answer: B**



**वीडियो उत्तर देखें**

**13.** निम्नलिखित में से कौन-सा घटक प्रतिरक्षाग्लोब्युलिन मानव दुग्ध में सबसे अधिक प्रतिशतता में पाया जाता है?

A. IgD

B. IgM

C. IgA

D. IgG

**Answer: C**



**वीडियो उत्तर देखें**

**14.** प्रत्येक रोग के साथ उसके सही प्रकार के वैक्सीन को मिलाइए।

रोग	वैक्सीन
A तपेदिक	1. हानिरहित वाइरस
B कुकुरखाँसी	2. अक्रिय टॉक्सिन
C डिफ्थीरिया	3. मारे गए बैक्टीरिया
D पोलियो	4. हानिरहित बैक्टीरिया

- A.  $A \ B \ C \ D$   
 2 1 3 4
- B.  $A \ B \ C \ D$   
 3 2 4 1
- C.  $A \ B \ C \ D$   
 4 3 2 1
- D.  $A \ B \ C \ D$   
 1 2 4 3

**Answer: C**



**वीडियो उत्तर देखें**



15. AIDS उत्पन्न करने वाला HIV सबसे पहले नष्ट करता है

A. B-लिम्फोसाइट को

B. ल्यूकोसाइट को

C. सहायक T-लिम्फोसाइट को

D. थ्रोम्बोसाइट को

**Answer: C**



**वीडियो उत्तर देखें**

16. एण्टामीबा हिस्टोलाइटिका का सक्रिय रूप किस पर भरण-पोषण करता है?

- A. लोहिताणु, वृहदान्त्र (बड़ी आँत) के म्यूकोसा और सबम्यूकोसा से
- B. वृहदान्त्र के केवल म्यूकोसा और सबम्यूकोसा से
- C. आँत में विद्यमान खाद्य पदार्थ से
- D. केवल रुधिर से

**Answer: A**



**वीडियो उत्तर देखें**

17. निम्नलिखित में से कौन-सा विषाणु एक ग्रस्त नर के वीर्य द्वारा सम्प्रेषित नहीं होता है?

- A. हिपेटाइटिस-B वाइरस
- B. ह्यूमन इम्यूनोडेफिशिएन्सी वाइरस
- C. चिकनगुनिया वाइरस
- D. इबोला वाइरस

**Answer: C**



**वीडियो उत्तर देखें**

18. निम्नलिखित में से कौन-सा रोग लैंगिक रूप से सम्प्रेषित नहीं होता?

A. सिफलिस

B. एक्वायर्ड इम्यूनोडेफिशिएन्सी सिन्ड्रोम (AIDS)

C. ट्राइकोमोनिएसिस

D. एनसिफैलाइटिस

**Answer: D**



**वीडियो उत्तर देखें**

19. HIV संक्रमण की किस अवस्था पर एड्स के लक्षण प्रायः  
। दिखायी देते हैं?

A. संक्रमित व्यक्ति के साथ लैंगिक सम्पर्क बनाने के 15  
दिनों के भीतर ही

B. जब संक्रमित रिट्रोवाइरस पोषक कोशिका में प्रवेश  
करता है

C. जब HIV विशाल संख्या में सहायक-लिम्फोसाइट को  
क्षतिग्रस्त करता है

D. जब उत्क्रम ट्रांसक्रिप्टेज द्वारा वायरल DNA उत्पन्न  
होता है

**Answer: C**



**वीडियो उत्तर देखें**

**20.** वह कौन-सा विशेष प्रकार का मादक द्रव्य है, जो उस पादप से प्राप्त होती है, जिसकी एक पुष्पित शाखा नीचे

दिखाई

गई

है?



A. हेलुसिनोजन

B. अवनमक

C. उद्दीपक

D. दर्द-निवारक

**Answer: A**



**वीडियो उत्तर देखें**

21. एस्कैरिस का संक्रमण सामान्यतया किसके कारण होता है?

A. एस्कैरिस अण्डों से युक्त जल को पीने के कारण

B. अपूर्ण रूप से पकाए गए सूअर के माँस को खाने के कारण



C. सी-सी मक्खी द्वारा

D. मच्छर के काटने से

**Answer: A**

 वीडियो उत्तर देखें

22. मानव शरीर में कोशिका माध्यित प्रतिरक्षा किसके द्वारा कार्यान्वित होती है?

A. T-लिम्फोसाइट्स द्वारा

B. B-लिम्फोसाइट्स द्वारा

C. थॉम्बोसाइट्स द्वारा

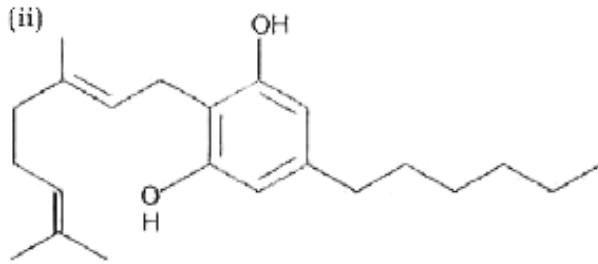
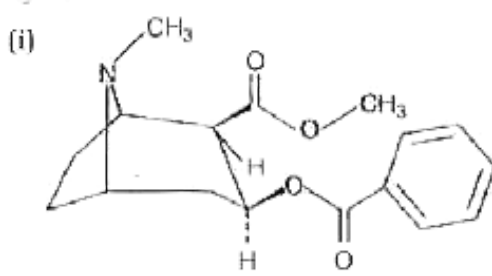
D. रुधिराणुओं द्वारा

**Answer: A**



**वीडियो उत्तर देखें**

**23.** नीचे दिखाए जा रहे अणुओं (I) तथा (II) को पहचानिए तथा उनके स्रोत एवं उपयोग के विषय में सही विकल्प



अणु	स्रोत	उपयोग
(a) I. कोकेन	एरिथ्रोजाइलम कोका	डोपैमीन के परिवहन को तीव्रतर बना देती है।
(b) II. हेरोइन	कैनोबिस सैटाइवा	शामक तथा देह कार्यों को घीमा करती है।
(c) II. केनेबिनाइड	एट्रोपा बेलाडोना	विभ्रम पैदा करता है।
(d) I. मॉर्फीन	पैपेवर सोमनीफेरम	शामक तथा पीडानाशक

चुनिए।



वीडियो उत्तर देखें

24. प्रतिरक्षा के सन्दर्भ में निम्नलिखित में से कौन-सा एक कथन सही है?

A. वाइपर (घोणस) साँप के काटे के उपचार में पूर्व-

निर्मित प्रतिपिण्डों (प्रतिरक्षी) का इंजेक्शन दिया जाना

जरूरी है।

B. चेचक के रोगजनक के प्रतिपिण्डों (प्रतिरक्षी) का

उत्पादन T-लसीकाणुओं से होता है।

C. प्रतिपिण्ड (प्रतिरक्षी) प्रोटीन अणु होते हैं, जिनमें प्रत्येक

में चार-चार हल्की श्रृंखलाएँ होती हैं।

D. वृक्क रोपण की अस्वीकृति होना B-लसीकाणुओं का कार्य है।

**Answer: A**

 वीडियो उत्तर देखें

25. निम्नलिखित चार विकल्पों (a-d) में से किस एक विकल्प में दिए गए मदों को, एक अपवाद होते हुए सही श्रेणी में रखा

गया है?

मद	श्रेणी	अपवाद
(a) UAA, UGA एवं UGA	रोध प्रकृत	UAG
(b) कंगारू, कोआला एवं वाम्बेट	ऑस्ट्रेलियाई मार्सूपियल प्राणी	वाम्बेट
(c) प्लाज्मोडियम, कस्कुटा एवं ट्रिपैनोसोमा	प्रोटोजोअन परजीवी	कस्कुटा
(d) निमोनिया, टायफॉइड, डिफ्थीरिया	जीवाणु रोग	डिफ्थीरिया



वीडियो उत्तर देखें

26. निम्नलिखित चार कथनों (I-IV) को पढ़िए।

i नवजात शिशु को कोलॉस्ट्रम (नवस्तन्य) इसलिए पिलाया जाना चाहिए, क्योंकि उसमें एण्टीजन प्रचुर 110 मात्रा में पाए जाते हैं।

ii चिकनगुनिया एक ग्राम ऋणात्मक जीवाणु के द्वारा होता है।

iii ऊतक संवर्धन वाइरस रहित पादप प्राप्त करने में 1

लाभदायक सिद्ध हुआ है।

iv बीयर का उत्पादन किण्वित अंगूर रस के आसवन द्वारा

किया जाता है।

उपरोक्त कथनों में कितने कथन गलत हैं?

A. दो

B. तीन

C. चार

D. एक

**Answer: B**



वीडियो उत्तर देखें

27. यकृत का सिरहोसिस (Cirrhosis of liver) रोग लम्बे समय तक निम्नलिखित के अत्यधिक अन्तर्ग्रहण के कारण

- A. अफीम
- B. एल्कोहॉली
- C. तम्बाकू (चबाना)
- D. कोकेन

**Answer: B**



वीडियो उत्तर देखें



28. निम्नलिखित विकल्पों में से किसमें, उदाहरण का प्रतिरक्षा के प्रकार के साथ सही प्रकार से मिलान किया गया है?

उदाहरण	प्रतिरक्षा का प्रकार
(a) पॉलीमॉफोन्यूक्लियर ल्यूकोसाइट्स तथा मोनोसाइट्स	कोशिकीय अवरोध
(b) एण्टी-टिटेनस तथा प्रतिसर्पदंश के इंजेक्शन	सक्रिय प्रतिरक्षा
(c) मुख में लार तथा नेत्रों में अश्रु	भौतिक अवरोध
(d) मूत्र जनन मार्ग के एपिथीलियम स्तर की श्लेष्म परत तथा आमाशय में HCl	कार्यिकीय अवरोध



वीडियो उत्तर देखें

29. निम्नलिखित में से कौन कैंसर कोशिकाओं का लक्षण नहीं हैं।

A. ये पोषक पदार्थों हेतु सामान्य कोशिकाओं से

प्रतिस्पर्धा करती हैं।

B. ये केवल निर्माण वाले भाग तक ही सीमित नहीं रहती

हैं।

C. ये अनियन्त्रित रूप से विभाजित होती हैं।

D. ये सम्पर्क संदमन प्रदर्शित करती हैं।

**Answer: D**

30. अस्पताल में लाए गए, मायोकार्डियल इन्फ्रैक्शन (Myocardial infection) के एक रोगी को सामान्यतया तुरन्त दिया जाता है

- A. पेनिसिलीन
- B. स्ट्रैप्टोकाइनेस
- C. साइक्लोस्पोरिन A
- D. स्टेटिन्स

**Answer: B**



वीडियो उत्तर देखें

31. सामान्य शीत न्यूमोनिया से निम्नलिखित में भिन्न है

A. न्यूमोनिया एक संक्रामक रोग है, जबकि सामान्य शीत पोषण की अल्पता से उत्पन्न रोग है।

B. न्यूमोनिया को जीवित क्षीण जीवाणुवीय टीके (लाइव एण्टीन्युएटेड बैक्टीरियल वैक्सीन) द्वारा रोका जा सकता है, जबकि सामान्य शीत के लिए कोई प्रभावी टीका नहीं है।

- C. न्यूमोनिया रोग एक विषाणु द्वारा उत्पन्न होता है, जबकि सामान्य शीत हीमोफिलस इन्फ्लूएन्ज़ी नामक जीवाणु के कारण उत्पन्न होता है।
- D. न्यूमोनिया का रोगाणु कूपिकाओं (Alveoli) को संक्रमित करता है, जबकि सामान्य शीत फेफड़ों को नहीं, बल्कि नासिका एवं श्वसन मार्ग को प्रभावित करता है।

**Answer: D**



**वीडियो उत्तर देखें**

32. निम्नलिखित में से किसकी जाँच हेतु विडाल (WIDAL)

परीक्षण किया जाता है?

A. मलेरिया

B. डायबिटीज मेलाइटिस

C. HIV एड्स

D. टायफॉइड ज्वर

**Answer: D**



**वीडियो उत्तर देखें**

33. प्लाज्मोडियम के चल युग्मनज पाए जाते हैं

- A. मादा एनॉफिलीज की आँत में
- B. एनॉफिलीज की लार ग्रन्थियों में
- C. मनुष्य की RBCs में
- D. मनुष्य के यकृत में

**Answer: A**



**वीडियो उत्तर देखें**

**34.** रोगों एवं प्रतिरक्षीकरण के सम्बन्ध में सही कथन का चुनाव कीजिए।

A. यदि किसी कारणवश B तथा T-लिम्फोसाइट्स

क्षतिग्रस्त हो जाए, तो शरीर रोगाणुओं के विरुद्ध

प्रतिरक्षियों का निर्माण नहीं करेगा

B. मृत निष्क्रिय रोगाणुओं का इन्जेक्शन अक्रिय प्रतिरक्षा

प्रदान करता है

C. कुछ प्रोटोजोअन जीव हिपेटाइटिस-B वैक्सीन का

भारी मात्रा में उत्पादन करते हैं



D. साँप के काटने पर उसके इलाज के लिए सर्प के

प्रतिविष का इन्जेक्शन लगाना सक्रिय प्रतिरक्षा का

एक उदाहरण है

**Answer: A**



**वीडियो उत्तर देखें**

**35. सामान्य जुकाम का उपचार प्रतिजैविकों द्वारा नहीं होता**

**है, क्योंकि यह**

**A. एक विषाणु के कारण होता है।**

B. एक ग्राम-धनात्मक जीवाणु के कारण होता है।

C. एक ग्राम-ऋणात्मक जीवाणु के कारण होता है।

D. संक्रामक रोग नहीं है।

**Answer: A**



**वीडियो उत्तर देखें**

**36.** निम्नलिखित विकल्पों में से कौन एक रोग, उसके कारक

जीव एवं संक्रमण की विधि का सही मेल प्रदर्शित करता है

रोग	रोगजनक जीव	संक्रमण विधि
(a) टायफॉइड	साल्मोनेला टाइफी	निःश्वसित वायु द्वारा
(b) न्यूमोनिया	स्ट्रैप्टोकॉकस न्यूमोनियाई	बूंद द्वारा संक्रमण
(c) हाथीपाँव	बुचेरेरिया जैन्क्रॉफ्टी	संक्रमित जल एवं भोजन द्वारा
(d) मलेरिया	प्लाज्मोडियम वाइवैक्स, नर एनॉफिलीज	मच्छर के काटने से



वीडियो उत्तर देखें

37. निम्नलिखित कथन को पढ़िए, जिसमें दो रिक्त स्थान (A तथा B) हैं

‘एक औषधि, जो.....A.....के रोगियों हेतु प्रयोग की जाती

है,.....B.....जीव की एक जाति से प्राप्त होती हैं

	A	B
(a)	हृदय	पेनिसिलियम
(b)	अंग-प्रत्यारोपण	ट्राइकोडर्मा
(c)	स्वाइन फ्लू	मोनास्कस
(d)	एड्स	स्यूडोमोनास



वीडियो उत्तर देखें

38. माइक्रोस्पोरम नामक रोगाणु, जो मनुष्यों में दाद (रिंगवर्म) नामक रोग उत्पन्न करने हेतु उत्तरदायी है, उसी जगत का है, जिस जगत से सम्बन्धित है

A. टीनिया, एक चपटाकृमि

B. वुचेरेरिया, एक फाइलेरियल कृमि

C. राइजोपस, एक कवक

D. ऐस्कैरिस, एक गोलकृमि

**Answer: C**



**वीडियो उत्तर देखें**

**39. मलेरिया परजीवी के स्पोरोजॉइट्स (Sporozoites)**

हेतु आप कहाँ देखेंगे?

A. मलेरिया से पीड़ित व्यक्ति की लाल रुधिर कणिकाओं

B. संक्रमित मनुष्य की प्लीहा में

C. ताजे निमोचित मादा एनॉफिलीज मच्छर की लार  
ग्रन्थियों में

D. संक्रमित मादा एनॉफिलीज मच्छर की लार में

**Answer: D**

 वीडियो उत्तर देखें

**40.** निम्नलिखित में से कौन मनुष्य के शरीर में सूक्ष्मजीवों के प्रवेश के विरुद्ध कार्यात्मक अवरोध का कार्य करता है?

A. आँसू

B. मोनोसाइट्स

C. त्वचा

D. मूत्रजनन मार्ग की उपकला

**Answer: A**



**वीडियो उत्तर देखें**

**41.** एक रोगी के एक्वायर्ड इम्यूनोडेफीशिएन्सी सिण्ड्रोम से पीड़ित होने का सन्देह है। इसकी पुष्टि हेतु आप किस नैदानिक तकनीक का सुझाव देंगे?

A. MRI

B. अल्ट्रासाउण्ड

C. विडाल

D. ELISA

**Answer: D**



**वीडियो उत्तर देखें**

**42.** निम्नलिखित में से किसका प्रयोग प्लेग के प्रति टीके के निर्माण में नहीं किया जा सकता है?



- A. उग्र (Virulent) जीवाणुओं का फॉर्मेलीन-अक्रिय  
निलम्बन
- B. अनुग्र (Avirulent) जीवित जीवाणु
- C. संश्लेषित सम्पुटीय (Synthetic capsular)  
पॉलीसैकेराइड पदार्थ
- D. ऊष्मा द्वारा मृत उग्र (Virulent) जीवाणुओं का  
निलम्बन

**Answer: C**



**वीडियो उत्तर देखें**

**43.** प्लाज्मोडियम द्वारा उत्पन्न रोग से पीड़ित व्यक्ति निम्नलिखित में किस समय आवर्तक शीत तथा ज्वर का अनुभव करता है?

A. जब RBCs से मुक्त स्पोरोजॉइट्स शीघ्रता से मारे जाते हैं तथा प्लीहा के भीतर इनका विखण्डन होता है।

B. जब ट्रौफोजॉइट्स अधिकतम वृद्धि प्राप्त कर लेते हैं तथा कुछ विष उत्पन्न करते हैं।

C. जब परजीवी तीव्र गुणन द्वारा RBCs को फाड़कर नयी RBCs में प्रवेश करता है।

D. जब RBCS द्वारा लघुयुग्मक जनक तथा दीर्घ

युग्मकजनक नष्ट होती हैं।

**Answer: C**

 वीडियो उत्तर देखें

**44.** निम्नलिखित में से कौन-सी तकनीक कैंसर का पता लगाने हेतु सर्वाधिक सुरक्षित है?

A. मैग्नेटिक रेजोनेन्स इमेजिंग (MRI)

B. रेडियोग्राफी (X- किरणे)

C. कम्प्यूटेड टोमोग्राफी (CT)

D. हिस्टोपैथोलॉजिकल अध्ययन

**Answer: A**

 वीडियो उत्तर देखें

**45.** वृक्क (गुर्दा) प्रतिरोपण से संबंधित निम्नलिखित चार कथनों (a-d) पर विचार कीजिए और इनमें से दो सही कथनों को चुनिए: -

(a) यद्यपि वृक्क प्रतिरोपण सही भी रहा फिर भी आदाता व्यक्ति को प्रतिरक्षा-निरोधकों का लम्बे समय तक सेवन

करना आवश्यक हो सकता है।

(b) कोशिका-माध्यमित प्रतिरक्षा अनुक्रिया, निरोप अस्वीकृति के लिए उत्तरदायी होती है।

(c) निरोप की अस्वीकृति के लिए B-लिम्फोसाइट (B-लसीकाणु) उत्तरदायी होते हैं।

(d) वृक्क प्रतिरोपण की स्वीकृति तथा अस्वीकृति विशिष्ट इंटरफेरॉनों पर निर्भर होती है।

इनमें से दो सही कथन इन प्रकार हैं :-

A. II तथा III

B. III तथा IV

C. I तथा III

D. I तथा II

**Answer: D**



**वीडियो उत्तर देखें**

**46.** निम्नलिखित कथनों में से सही कथन का चयन कीजिए

A. जब अपराधियों को शमनकारक औषधियाँ दी जाती

हैं, तो वे सत्य। बोलने लगते हैं।

B. ऐसे व्यक्ति जिनकी शल्य चिकित्सा की गई हो, उन्हें

दर्द-निवारक के रूप में प्रायः मॉर्फिन दी जाती है।

C. तम्बाकू चबाने से रुधिर दाब तथा हृदय दर कम हो जाते हैं।

D. शल्य-चिकित्सा के उपरान्त रोगी को कोकेन दिया जाता है, क्योंकि यह स्वास्थ्य की पुनः प्राप्ति (Recovery) को प्रेरित करता है।

**Answer: B**



**उत्तर देखें**

**47. T-लिम्फोसाइट्स में T अक्षर द्वारा प्रदर्शित होता है**

A. थायरॉइड

B. थैलेमस

C. टॉन्सिल

D. थाइमस

**Answer: D**



**वीडियो उत्तर देखें**

**48. निम्नलिखित में से कौन-सा कथन सत्य हैं?**



A. शल्य चिकित्सा वाले रोगियों को दर्द निवारण हेतु

कैनेबिनाॅइड दिए जाते हैं।

B. बेनाइन ट्यूमर, मेटास्टेसिस दर्शाते हैं

C. हेरोइन, शरीर क्रियाओं में वृद्धि करती है

D. मैलिग्नैण्ट ट्यूमर मेटास्टेसिस प्रदर्शित करते हैं

**Answer: D**



**वीडियो उत्तर देखें**

49. निम्नलिखित में से कौन-सा युग्म विषाणु जनित रोगों को प्रदर्शित करता है?

A. दाद, एड्स

B. सामान्य शीत, एड्स

C. अतिसार, सामान्य शीत

D. टायफॉइड, ट्यूबरकुलोसिस

**Answer: B**



**वीडियो उत्तर देखें**

50. निम्नलिखित में से किसकी कमी के कारण मनुष्य में अल्जाइमर रोग होता है?

A. डोपेमीन

B. ग्लूटैमिक अम्ल

C. एसीटिलकोलीन

D. गामा अमीनो ब्यूटाइरिक अम्ल (GABA)

**Answer: C**



**वीडियो उत्तर देखें**

51. निम्नलिखित में से किसके द्वारा टिटैनस के रोगी व्यक्ति को प्रतिरक्षित किया जाता है?

- A. मृत कीटाणु द्वारा
- B. पूर्व निर्मित प्रतिरक्षी द्वारा
- C. वृहत् प्रतिजैविक द्वारा
- D. दुर्बलीकृत कीटाणु द्वारा

**Answer: B**



**वीडियो उत्तर देखें**

52. निम्नलिखित में से किसमें प्रति-हिस्टामीन तथा स्टीरॉइड का प्रयोग तुरन्त आराम देता है?

A. एलर्जी

B. मितली

C. खाँसी

D. सिरदर्द

**Answer: A**



**वीडियो उत्तर देखें**

53. मनुष्य के रुधिर प्लाज्मा में उपस्थित ग्लोब्युलिन प्राथमिक रूप से सम्मिलित होते हैं

- A. शरीर की रक्षात्मक प्रविधियों में
- B. शारीरिक द्रव्यों के परासरणीय नियन्त्रण में
- C. रुधिर में ऑक्सीजन के संवहन में
- D. रक्त के स्कन्दन में

**Answer: A**



**वीडियो उत्तर देखें**

54. मानवों में कॉर्निया (स्वच्छ पटल) का प्रत्यारोपण लगभग कभी भी अस्वीकार नहीं किया जाता। ऐसा इसलिए कि

- A. इसकी कोशिकाओं में बैक्टीरिया न के बराबर प्रवेश कर पाते हैं
- B. इसमें रुधिर आपूर्ति नहीं होती है
- C. इसमें केन्द्रकयुक्त कोशिकाएँ होती हैं
- D. यह एक निर्जीव परत है

**Answer: B**



**वीडियो उत्तर देखें**

55. किसी विशिष्ट मनोनुवर्तनी औषधि के विषय में निम्नलिखित में से कौन-सा एक कथन सही है?

A. भाँग से अनुबोध अवगम तथा विभ्रम पैदा होते हैं।

B. अफीम से तन्त्रिका तन्त्र उत्तेजित होता है तथा विभ्रम पैदा होते हैं।

C. मॉर्फिन से भ्रान्तियाँ पैदा होती एवं गलत भावनाएँ आने लगती हैं।

D. बर्बिट्यूरेटों से विश्रान्ति तथा अस्थायी सुख-बोध पैदा होता है।



Answer: A

 वीडियो उत्तर देखें

56. सूची I में दिए गए रोगों को सूची II में दिए गए सही पदों (रोगजनक/रोकथाम/उपचार) से मिलाइए।

सूची I	सूची II
A. अमीबता	1. ट्रिपोनीमा पैलिडम
B. डिफ्थीरिया	2. केवल निर्जर्मकृत भोजन और जल का उपयोग
C. हैजा	3. DPT वैक्सीन
D. उपदंश	4. मौखिक पुनर्जलभरण उपचार

A. 

A	B	C	D
1	2	3	4

- B. 

	<i>A</i>	<i>B</i>	<i>C</i>	<i>D</i>
	2	4	1	3
- C. 

	<i>A</i>	<i>B</i>	<i>C</i>	<i>D</i>
	2	1	3	4
- D. 

	<i>A</i>	<i>B</i>	<i>C</i>	<i>D</i>
	2	3	4	1

**Answer: D**



**वीडियो उत्तर देखें**

**57.** सोनोग्राफी के लिए कितनी आवृत्ति की पराध्वनि मानव

शरीर के भीतर प्रवेश कराई जाती है?

A. 30-45 MHz

B. 15-30 MHz

C. 1-15 MHz

D. 45-70 MHz

**Answer: C**



**वीडियो उत्तर देखें**

**58.** कुछ खास ऋतुओं में बढ़ते जाते दमा रोग का सम्बन्ध

किससे होता है?

A. गर्म एवं नमी वाला पर्यावरण

B. टिन के डिब्बों में परिरक्षित फलों को खाना

C. ऋतुपरक पराग का श्वास के द्वारा भीतर जाना

D. घटता तापमान

**Answer: C**



**वीडियो उत्तर देखें**

**59. एण्टीबाँडी होते हैं?**

A. लाइपोप्रोटीन्स

B. स्टीरॉइड्स

C. प्रोस्टैग्लैंडिन्स

D. ग्लाइकोप्रोटीन्स

**Answer: D**



**वीडियो उत्तर देखें**

**60. मास्ट कोशिकाओं में किसका स्रावण होता है?**

A. हिप्प्यूरिन

B. मायोग्लोबिन

C. हिस्टामीन

D. हीमोग्लोबिन

**Answer: C**



**वीडियो उत्तर देखें**

61. एक व्यक्ति में अपूर्वघोषणीन मनोदशा, भावनाओं का विस्फोट एवं झगड़ालू व्यवहार पाया जाता है और वह दूसरों से टक्कर लेने लगता है। बताइए वह किस रोग से पीड़ित है?

A. शाइजोफ्रेनिया

B. बॉर्डर-लाइन पर्सनैलिटी डिसऑर्डर (BPD)

C. मनस्थिति दोष

D. आसक्ति दोष

**Answer: A**



**वीडियो उत्तर देखें**

**62.** बॉटुलिज्म पैदा करने वाला जीवाणु (क्लॉस्ट्रिडियम बॉटुलाइनम) क्या होता है?

A. एक विकल्पी अनाॅक्सीजीव

B. एक अविकल्पी अनाॅक्सीजीव

C. एक विकल्पी ऑक्सीजीव

D. एक अविकल्पी ऑक्सीजीव

**Answer: D**



**वीडियो उत्तर देखें**

**63.** AIDS, HIV द्वारा होता है, जो कि मुख्यतया संक्रमित करता है

A. सभी लिम्फोसाइट्स को

B. सक्रियता कारक B कोशिकाओं को



C. साइटोटॉक्सिक T- कोशिकाएँ (कोशाविषीय T- कोशिकाएँ) को

D.  $T_4$ - लिम्फोसाइट्स को

**Answer: D**

 वीडियो उत्तर देखें

**64.** निम्न में से कौन मस्तिष्क की सक्रियता को दबाता है तथा शान्ति, शिथिलता व निद्रा का एहसास उत्पन्न करता है?

A. मॉर्फिन

B. वेलियम (

C. एम्फीटामाइन्स

D. हशीश

**Answer: B**



**वीडियो उत्तर देखें**

**65.** बचपन में थाइमस की हुई क्षति से क्या हो सकता है?

A. रुधिर के हीमोग्लोबिन की मात्रा में कमी आ जाना

B. स्टेम कोशिका उत्पादन में कमी आ जाना

C. प्रतिरक्षी-माध्यमित प्रतिरक्षा की हानि

D. कोशिका-माध्यमित प्रतिरक्षा की हानि

**Answer: D**

 वीडियो उत्तर देखें

**66.** विकिरण के द्वारा सामान्य कोशिकाओं की अपेक्षा कैंसर कोशिकाएँ अधिक सरलता से क्षतिग्रस्त हो जाती हैं, क्योंकि

A. उनमें तीव्र विभाजन हो रहा होता है

B. उनकी संरचना भिन्न होती है

C. वे अविभाजनी होती है ।

D. वे अविभाजनी होती है ।

**Answer: A**



**वीडियो उत्तर देखें**

**67.** निम्नलिखित में से कौन-सा एक जोड़ा सही नहीं मिलाया गया है?

A. सिरेटिया-औषधि व्यसन

B. स्पाइरुलिना-एकल कोशिका प्रोटीन

C. राइजोबियम-जैव उर्वरक

D. स्ट्रेप्टोमाइसीज-एण्टीबायोटिक

**Answer: A**



**वीडियो उत्तर देखें**

**68.** निम्न में से कौन सुमेलित नहीं है?

A. ग्लोसिना पेल्लेपेलिस - निद्रारोग

B. क्यूलेक्स पार्डिपिएन्स - फाइलेरिएसिस (फीलपाँव)

C. एडीज एजिप्टी -- पीत ज्वर ।

D. एनाॅफिलीज जूलिफेसीज – लिशमेनिएसिस

**Answer: D**



**वीडियो उत्तर देखें**

**69.** ELISA, विषाणु की खोज के लिए किया जाता है, जहाँ

A. DNA परीक्षा की आवश्यकता होती है

B. साउथर्न ब्लोटिंग की जाती है

C. क्षारीय फॉस्फोटेज मुख्य अभिकारक होता है

D. केटालेज मुख्य अभिकारक होता है

**Answer: C**



**वीडियो उत्तर देखें**

**70.** निम्न में से कौन-सी अवस्था यद्यपि स्वयं में हानिकारक है, परन्तु मच्छर जनित संक्रमित बीमारियों के विरुद्ध प्रभावकारी रक्षक है?

A. ल्यूकेमिया

B. थैलेसेमिया

C. हँसियाकार कोशिका अरक्तता

D. पर्नीसियस एनीमिया

**Answer: C**



**वीडियो उत्तर देखें**

**71. स्तनियों में T-लिम्फोसाइट्स के लिए क्या सत्य है?**

A. यह थायरॉइड में उत्पन्न होती है।

B. इनके तीन मुख्य प्रकार हैं (यह तीन मुख्य प्रकार की

होती हैं) – साइटोटॉक्सिक T- कोशिकाएँ, सहायक T-

कोशिकाएँ, दमनकारक T- कोशिकाएँ

C. यह लसीकीय ऊतकों में उद्भूत होती हैं



D. वे क्षतिग्रस्त कोशिकाओं व कोशिकीय वर्ण्य पदार्थों  
का भक्षण करती हैं।

**Answer: C**

 **वीडियो उत्तर देखें**

**72.** उस अल्पकालीन प्रतिरक्षा को क्या कहते हैं, जो अपरा  
को पार करते हुए माँ से गर्भस्थ शिशु में पहुँचती है या माँ के  
दूध के माध्यम से शिशु में पहुँचती है?

**A.** सक्रिय प्रतिरक्षा

B. निष्क्रिय प्रतिरक्षा

C. कोशिकीय प्रतिरक्षा

D. सहज अविशिष्ट प्रतिरक्षा

**Answer: B**



**वीडियो उत्तर देखें**

**73. क्रिसमस रोग किस रोग का दूसरा नाम हैं?**

A. हीमोफीलिया-B

B. हिपेटाइटिस-B

C. डाउन सिन्ड्रोम

D. निद्रालु रोग

**Answer: A**

 वीडियो उत्तर देखें

**74.** कार्सिनोमा होता है

A. संयोजी ऊतकों का बिनाइन ट्यूमर

B. संयोजी ऊतकों का मैलिग्नेन्ट ट्यूमर

C. त्वचा या श्लेष्मा झिल्ली का मैलिग्नेन्ट ट्यूमर

D. कोलोन का मैलिग्नैन्ट ट्यूमर

**Answer: C**



**वीडियो उत्तर देखें**

**75. निम्न में से लिंग सहलग्न रोग का उदाहरण है**

A. एड्स

B. वर्णान्धता

C. सिफलिस

D. गोनोरिया

**Answer: B**



**वीडियो उत्तर देखें**

**76. इण्टरफेरॉन्स किसके लिए संश्लेषित किए जाते हैं?**

A. माइकोप्लाज्मा

B. जीवाणु

C. विषाणु

D. कवक

**Answer: C**



वीडियो उत्तर देखें

77. निम्न में से कौन सर्वाधिक संक्रामक बीमारी है?

A. हिपेटाइटिस-B

B. एड्स

C. अमीबिएसिस

D. मलेरिया

**Answer: A**



वीडियो उत्तर देखें

78. निम्न में से कौन सुमेलित जोड़ा है?

A. रेसरपाइन – ट्रानक्यूलाइजर

B. कोकेन - आपिएट नाकोटिक

C. मॉर्फीन – हेलुसिनिजेनिक (मतिभ्रम कारक)

D. भाँग – एनलजेसिक (पीड़ाहारी)

**Answer: A**



**वीडियो उत्तर देखें**

79. साल्मोनेला, सम्बन्धित है ।

A. टायफॉइड से

B. पोलियो से

C. TB से

D. टिटैनस से

**Answer: A**



वीडियो उत्तर देखें



80. फुफ्फुस कैंसर का कारण है

A. एस्बेस्टस

B. कैल्शियम फ्लोराइड

C. सीमेन्ट फैक्ट्री

D. बॉक्साइट खनन

**Answer: A**



**वीडियो उत्तर देखें**

81. LSD है

A. हैलुसिनोजेनिक

B. सेडेटिव

C. स्टीमुलेट

D. ट्रांक्यूलाइजर

**Answer: A**



**वीडियो उत्तर देखें**

82. वायरल संक्रमण (विषाणु संक्रमण) के विरोध में तथा विषाणु बहुगुणन रोकने के लिए कशेरुकी कोशिकाओं द्वारा उत्पन्न प्रोटीन्स कहलाती है

- A. लिपोप्रोटीन्स
- B. इम्यूनोग्लोबुलिन्स
- C. इन्टरफेरॉन्स
- D. एन्टीटॉक्सिन्स

**Answer: C**



**वीडियो उत्तर देखें**

**83.** बोवाइन स्पोजीफार्म एनसिफेलोपेथी, एक बोवाइन रोग किस मानव रोग से सम्बन्धित होता है?

- A. सेरेब्रल स्पोजीलाइटिस
- B. क्रिट्सफेल्ड-जेकब रोग
- C. एन्सिफैलाइटिस
- D. काला-अजार

**Answer: B**



**वीडियो उत्तर देखें**

84. निम्न में से किस बीमारी के लिए, निवारक वैक्सीन उपलब्ध है?

A. एड्स

B. हिपेटाइटिस

C. सिफलिस

D. गोनोरिया

**Answer: B**



**वीडियो उत्तर देखें**

85. ब्लड टाइपिंग में एग्लूटिनेशन इंगित करता है

A. RBC कुछ प्रतिजनों के वाहक होते हैं।

B. प्लाज्मा में कुछ प्रतिजन पाए जाते हैं

C. RBC कुछ प्रतिविषों (प्रतिवादी) की वाहक होती है

D. प्लाज्मा में कुछ प्रतिविष पाए जाते हैं

**Answer: A**



वीडियो उत्तर देखें

86. कांच की अवधारणा किस पर लागू नहीं की जा सकती है?

A. डिप्थीरिया (मोतीझरा)

B. कोलेरा (हैजा)

C. लेप्रेसी (कोढ़)

D. ट्यूबरकुलोसिस (यक्ष्मा, तपेदिक) ।

**Answer: C**



**वीडियो उत्तर देखें**

87. वैक्सीन्स हैं

A. उपचारित जीवाणु या विषाणु या उनकी एक प्रोटीन

B. MHC (मेजर हिस्टो काम्पेरीटिविलिटी कॉम्प्लेक्स)

प्रोटीन्स

C. उपचारात्मक दवाईयाँ

D. मोनोक्लोनल एण्टीबॉडीज

**Answer: A**



**वीडियो उत्तर देखें**



88. हाइब्रिडोमा कोशिकाएँ होती हैं।

A. मेंढक की तन्त्रिका कोशिकाएँ।

B. माइलोमा कोशिकाओं के फलस्वरूप प्राप्त संकर  
कोशिकाएँ

C. बैक्टीरिया में बीजाणु-निर्माण का उत्पाद

D. उपरोक्त में से कोई नहीं

**Answer: B**



**वीडियो उत्तर देखें**

89. यदि किसी व्यक्ति के शरीर में इण्टरफेरॉन्स का उत्पादन हो, तो उसको, किससे संक्रमित होने की सम्भावना है?

A. टायफॉइड (मियादी बुखार या मोतीझरा)

B. खसरा

C. मलेरिया

D. टिटैनस

**Answer: B**



**वीडियो उत्तर देखें**

90. भाँग (कैनाबिस) उत्पादों जैसे: भाँग, गाँजा, चरस, मारिजुआना और हशीश, आदि के प्रयोग से क्या होता है?

A. मस्तिष्क की क्रियाओं में कुछ कमी और शान्ति

का अनुभव

B. विचारों और अनुभवों को बदल देता है

C. मस्तिष्क के क्रियाकलापों को बाधित करता है और

दर्द से छुटकारा दिलाता है

D. तन्त्रिका तन्त्र को प्रेरित कर सक्रियता बढ़ाता है

**Answer: B**

91. निम्न में से कौन-से लक्षण विकिरण रुग्णता (सिकनेस) को इंगित करते हैं?

- A. लाल व छाले युक्त त्वचा
- B. मितली आना व बालों का टूटना
- C. मितली आना व रक्ताल्पता
- D. छालेदार त्वचा, मितली आना, बालों का टूटना

**Answer: D**

92. घटसर्व या रोहिणी (डिप्थीरिया) का कारण होता है

A. पोषद् ऊतकों में मृत जीवाणु कोशिकाओं द्वारा विषों

का स्रावण

B. पोषद् ऊतकों में जीवित जीवाणु कोशिकाओं द्वारा

विषों का स्रावण

C. पोषद् शरीर द्वारा अत्यधिक प्रतिरक्षा अनुक्रिया

दिखलाना

D. पोषद् ऊतकों में विषाणुओं द्वारा विषों का स्रावण

**Answer: A**



**वीडियो उत्तर देखें**

**93. निम्नलिखित में से कौन-सा एक ओपिएट मादक द्रव्य है?**

- A. बारबीटुरेट
- B. मॉर्फिन
- C. एम्फीटेमिन्स
- D. LSD

**Answer: B**



वीडियो उत्तर देखें

94. रासायनिक रूप से एक एण्टीबॉडी होती है

A. लिपिड

B. न्यूक्लियोप्रोटीन

C. प्रोटीन

D. लिपोप्रोटीन

**Answer: C**



वीडियो उत्तर देखें

95. किसी एलर्जन के प्रति अतिसंवेदनशीलता का कारण है

A. प्रतिरक्षी क्रियाविधि की कार्यात्मकता में विचलन होना

B. चारों ओर के तापमान में वृद्धि होना

C. व्यक्ति की आयु

D. भोजन प्रकृति

**Answer: A**



वीडियो उत्तर देखें



96. निम्नलिखित में से कौन भारतीय औषधीय पादप है?

- A. सैकेरम ऑफिसिनेरम
- B. राउवॉल्फिया सर्पेन्टीना
- C. ओराइजा सैटाइवा
- D. सोलेनम मिलोन्जिना

**Answer: B**



**वीडियो उत्तर देखें**

97. निष्क्रिय प्रतिरक्षा की खोज की

A. एडवर्ड जेनर ने

B. एमिल वॉन बेहरिंग ने

C. रॉबर्ट कॉच ने

D. लुईस पाश्चर ने

**Answer: B**



**वीडियो उत्तर देखें**

98. रिट्रोवाइरसों को मनुष्यों में कैंसर कारक समझा जाता है, क्योंकि वे

- A. प्रतिगामी ट्रान्सक्रिप्टेस के लिए जीनों को ले जाते हैं।
- B. अपने जीनोम में कोशिकीय प्रोटोओन्कोजिन्स को ले जा सकते हैं।
- C. अपने जीनोम में v-ओन्कोजिन्स को ले जाते हैं।
- D. एक रज्जुक RNA को अपने आनुवंशिकीय पदार्थ के रूप में ले जाते हैं।

**Answer: B**

 वीडियो उत्तर देखें

99. निम्न में से कौन-सी बीमारी एलर्जिक प्रतिक्रिया के कारण होती है?

- A. घेघा या मलगण्ड
- B. त्वचा का कैंसर
- C. हे बुखार
- D. एण्टेरिक बुखार

**Answer: C**

 वीडियो उत्तर देखें

100. रुधिर कैंसर को कहा जाता है

A. ल्यूकेमिया

B. थाम्बोसिस

C. हीमोलाइसिस (रुधिर अपघटन)

D. हीमोफीलिया

**Answer: A**



**वीडियो उत्तर देखें**

**101.** निकोटिन एक उत्तेजक के रूप में कार्य करता है क्योंकि यह निम्न में से एक के प्रभावों का अनुहरण करता है जो है -

- A. थाइरॉक्सिन के प्रभाव का
- B. एसीटोकोलीन के प्रभाव का
- C. टेस्टोस्टीरोन के प्रभाव का
- D. डोपामाइन के प्रभाव का

**Answer: B**



**वीडियो उत्तर देखें**

102. निम्न में से कौन-सा जोड़ा सुमेलित नहीं है?

A. डेंगू बुखार-अरबोवाइरस

B. प्लेग-यर्सिनिया पेस्टिस

C. सिफलिस (उपदंश)-ट्राइचुरिस ट्राइचियूरा

D. मलेरिया-प्लाज्मोडियम वाइवैक्स

**Answer: C**



**वीडियो उत्तर देखें**

103. निम्नलिखित में से किसका कैंसर, सार्कोमा कहलाता है?

A. एपिथीलियल ऊतक

B. मीसोडर्मल ऊतक

C. रुधिर

D. एण्डोडर्मल ऊतक ।

**Answer: B**



**वीडियो उत्तर देखें**



**104.** बड़े पैमाने पर अंग-प्रतिस्थापना की बाधा का कारण है

- A. अंग दानकर्ताओं की कमी
- B. शरीर द्वारा बाहरी पदार्थों का त्याग कर देना
- C. मिंक सोच
- D. प्रभावी शल्य तकनीकों का अभाव

**Answer: B**



**वीडियो उत्तर देखें**

**105.** प्रतिरक्षा प्रक्रिया में भाग लेने वाली कोशिकाएँ हैं

- A. एरिथ्रोसाइट्स
- B. लिम्फोसाइट्स
- C. इओसिनोफिल्स
- D. थ्रॉम्बोसाइट्स

**Answer: B**



**वीडियो उत्तर देखें**

**106. अफीमयुक्त निद्राकारी (Opiate narcotic) है**

- A. भाँग

B. चरस

C. हेरोइन

D. निकोटिन

**Answer: C**



**वीडियो उत्तर देखें**

**107.** मलेरिया परजीवी प्लाज्मोडियम वाइवैक्स के जीवनचक्र का एक भाग मादा एनोफिलीज मच्छर में संचरित होता है, वह है

- A. लैंगिक जीवन चक्र
- B. पूर्व रुधिर शाइजोगोनी
- C. बाह्य रुधिर शाइजोगोनी
- D. पश्च लाल रुधिर कण शाइजोगोनी

**Answer: A**

 वीडियो उत्तर देखें

**108.** अफ्रीकन निद्रा बीमारी किसके कारण होती है?

- A. सी-सी मक्खी द्वारा छोड़े गए प्लाज्मोडियम वाइवैक्स  
के कारण
- B. बेड-बग द्वारा छोड़े गए ट्रिपैनोसोमा लीवसी के कारण
- C. ग्लोसिना पैलपैलीस द्वारा छोड़े गए ट्रिपैनोसोमा  
गैम्बियन्स के कारण
- D. घर की मक्खी द्वारा छोड़े गए एण्टामीबा  
जिन्जिवैलिस के कारण

**Answer: C**



**वीडियो उत्तर देखें**

109. मेलिग्नेन्ट टरिश्यन मलेरिया परजीवी का वैज्ञानिक नाम

के

- A. प्लाज्मोडियम फैल्सीपेरम
- B. प्लाज्मोडियम वाइवैक्स
- C. प्लाज्मोडियम ओवेल
- D. प्लाज्मोडियम मलैरी

**Answer: A**



**वीडियो उत्तर देखें**

110. काला-अजार व ओरिएण्टल सोर फैलाए जाते हैं

A. घरेलू मक्खी द्वारा

B. खटमल द्वारा

C. रेत मक्खी

D. फलमक्खी द्वारा

**Answer: C**



**वीडियो उत्तर देखें**

111. मलेरिया बुखार किसकी मुक्ति से जुड़ा हुआ है?

- A. क्रिष्टोमीरोजॉइट्स
- B. मेटाक्रिष्टोमीरोजॉइट्स
- C. मीरोजॉइट्स
- D. ट्रोफोजॉइट्स

**Answer: C**



**वीडियो उत्तर देखें**

**112.** 'स्मैक' नामक ड्रग पोस्त पादप के किस भाग से प्राप्त होती है?



A. जड़ों से

B. लैटेक्स से

C. फूलों से

D. पत्तियों से

**Answer: B**



**वीडियो उत्तर देखें**

**113.** किस रोग में मच्छर द्वारा संचारित रोगाणु के कारण लसीका वाहिनियों में चिरकाली शोथ उत्पन्न होता है?

- A. रिंगवर्म रोग
- B. ऐस्कैरिएसिस
- C. एलिफैन्टिएसिस
- D. अमीबिएसिस

**Answer: C**

 वीडियो उत्तर देखें

**114.** निम्नलिखित में से कौन-सा स्वप्रतिरक्षा रोग नहीं है?

- A. अल्जाइमर रोग

B. रुमेटिक सन्धिशोथ

C. सोरिएसिस

D. विटिलिगो

**Answer: A**



**वीडियो उत्तर देखें**

**115.** ऊतकों/अंगों का प्रतिरोपण अधिकतर रोगी के शरीर द्वारा अस्वीकृति के कारण असफल हो जाता है। इस प्रकार के निराकरण के लिए कौन-सी प्रतिरक्षी अनुक्रिया उत्तरदायी हैं ?

- A. स्व-प्रतिरक्षा अनुक्रिया
- B. कोशिका-माध्यित प्रतिरक्षा अनुक्रिया
- C. हॉर्मोनल प्रतिरक्षा अनुक्रिया
- D. कार्यिकीय प्रतिरक्षा अनुक्रिया

**Answer: B**



**वीडियो उत्तर देखें**

**116. MALT मानव शरीर में लसीकाभ ऊतक का लगभग कितने प्रतिशत होता है?**

A. 50 %

B. 20 %

C. 70 %

D. 10 %

**Answer: A**



**वीडियो उत्तर देखें**

**117.** प्रतिआविष टीकों में पूर्वनिर्मित प्रतिरक्षी होते हैं, जबकि पोलियों की बूंदों में, जिन्हें मुँह द्वारा दिया जाता है, उनमें होते

हैं

- A. बनाए गए प्रतिरक्षी
- B. गामा ग्लोब्युलिन
- C. क्षीण कर दिए गए रोगजनक
- D. सक्रित रोगजनक

**Answer: C**

 वीडियो उत्तर देखें

**118.** उच्चतर कशेरुकियों में, प्रतिरक्षा तन्त्र स्व-कोशिकाओं और गैर-कोशिकाओं में भेद कर सकता है। यदि तन्त्र का आनुवंशिक अपसामान्यता के कारण यह गुण नष्ट हो जाए

और वह स्व-कोशिकाओं को नष्ट करने लगे, तो इसके परिणामस्वरूप क्या होगा?

- A. निरोप अस्वीकार कर देना
- B. स्वप्रतिरक्षा विकार
- C. सक्रिय प्रतिरक्षा
- D. एलर्जी अनुक्रिया

**Answer: B**



**वीडियो उत्तर देखें**

119. AIDS के रोगजनक कारक HIV के बारे में निम्नलिखित में से कौन-सा सही है?

A. HIV बाहर नहीं निकल पाता, पर उपार्जित प्रतिरक्षी

\_\_\_\_\_ अनुक्रिया पर आक्रमण करता है।

B. HIV एक आवृत वाइरस है, जिसके भीतर एकल

रज्जुक वाले RNA का एक अणु और उत्क्रम

ट्रान्सक्रिप्टेज का एक अणु होता है।

C. HIV एक आवृत वाइरस है, जिसके भीतर एकल

रज्जुक वाले RNA के दो समान अणु तथा उत्क्रम



ट्रान्सक्रिप्ट के दो अणु होते हैं।

D. HIV एक अनावृत पश्च वाइरस है।

**Answer: C**

 **वीडियो उत्तर देखें**

**120.** रोगों का निम्नलिखित में से कौन-सा समूह जीवाणुओं द्वारा संक्रमित होता है?

A. हैजा और इन्फ्लूएन्जा

B. हैजा और टिटेनस

C. टायफॉइड तथा चेचक

D. टिटेनस तथा गलसुआ

**Answer: B**

 वीडियो उत्तर देखें

**121.** यदि आप किसी व्यक्ति में प्रतिरक्षियों की गम्भीर कमी का अनुमान लगा रहे हैं, तो आप पुष्टि के लिए निम्नलिखित में से किस से प्रमाण प्राप्त करेंगे?

A. प्लाज्मा में फाइब्रिनोजिन

B. सीरम एल्ब्युमिन

C. हीमोसाइट

D. सीरम ग्लोब्युलिन

**Answer: D**



**वीडियो उत्तर देखें**

**122.** निम्नलिखित में से कौन-सा रोग प्रोटोजोअन के कारण होता

A. सिफलिस

B. इन्फ्लु एन्जा

C. बैबेसियोसिस

D. ब्लास्टोमाइकोसिस

**Answer: C**



**वीडियो उत्तर देखें**

**123.** किसी रोगी में प्रत्यारोपित वृक्क (किडनी) को अस्वीकार किस कारण किया जा सकता है?

A. त्रिदोशज (ह्यूमोरल) प्रतिरक्षा अनुक्रिया

B. कोशिका-माध्यित प्रतिरक्षा अनुक्रिया

C. निष्क्रिय प्रतिरक्षा अनुक्रिया

D. सहज प्रतिरक्षा अनुक्रिया

**Answer: B**



**वीडियो उत्तर देखें**

**124.** निम्नलिखित में से कौन-सा घटक प्रतिरक्षाग्लोब्युलिन मानव दुग्ध में सबसे अधिक प्रतिशतता में पाया जाता है?

A. IgD

B. IgM

C. IgA

D. IgC

**Answer: C**



**वीडियो उत्तर देखें**

**125.** प्रत्येक रोग के साथ उसके सही प्रकार के वैक्सीन को

मिलाइए।



A. A-2, B-1, C-3, D-4

B. A-3, B-2, C-4, D-1

C. A-4, B-3, C-2, D-1

D. A-1, B-2, C-4, D-3

**Answer: C**



**उत्तर देखें**

**126. AIDS उत्पन्न करने वाला HIV संबन्धसे पहले नष्ट करता है।**

A. B-लिम्फोसाइट को

B. ल्यूकोसाइट को

C. सहायक T-लिम्फोसाइट को

D. थ्रोम्बोसाइट को

**Answer: C**



**वीडियो उत्तर देखें**

**127. एण्टामीबा हिस्टोलाइटिका का सक्रिय रूप किस पर  
भरण-पोषण करता है?**



- A. लोहिताणु, वृहदान्त्र (बड़ी आँत) के म्यूकोसा और सबम्यूकोसा से
- B. वृहदान्त्र के केवल म्यूकोसा और सबम्यूकोसा से
- C. आँत में विद्यमान खाद्य पदार्थ से
- D. केवल रुधिर से

**Answer: A**



**वीडियो उत्तर देखें**

128. निम्नलिखित में से कौन-सा विषाणु एक ग्रस्त नर के वीर्य द्वारा सम्प्रेषित नहीं होता है?

- A. हिपेटाइटिस-B वाइरस
- B. ह्यूमन इम्यूनोडेफिशिएन्सी वाइरस
- C. चिकनगुनिया वाइरस
- D. इबोला वाइरस

**Answer: C**



**वीडियो उत्तर देखें**

129. निम्नलिखित में से कौन-सा रोग लैंगिक रूप से सम्प्रेषित नहीं होता?

A. सिफलिस

B. एक्वायर्ड इम्यूनोडेफिशिएन्सी सिन्ड्रोम (AIDS)

C. ट्राइकोमोनिएसिस

D. एनसिफैलाइटिस

**Answer: D**



**वीडियो उत्तर देखें**

**130.** HIV संक्रमण की किस अवस्था पर एड्स के लक्षण

प्रायः दिखायी देते हैं

A. संक्रमित व्यक्ति के साथ लैंगिक सम्पर्क बनाने के 15

दिनों के भीतर ही

B. जब संक्रमित रिट्रोवाइरस पोषक कोशिका में प्रवेश

करता है,

C. जब HIV विशाल संख्या में सहायक-लिम्फोसाइट को

क्षतिग्रस्त करता है

D. जब. उत्क्रम ट्रांसक्रिप्टेज द्वारा वायरल DNA उत्पन्न होता है

**Answer: C**

 वीडियो उत्तर देखें

**131.** वह कौन-सा विशेष प्रकार का मादक द्रव्य है, जो उस पादप से प्राप्त होती है, जिसकी एक पुष्पित शाखा नीचे दिखाई गई है?



A. हेल्सिनोजन

B. अवनमक

C. उद्दीपक

D. दर्द-निवारक

**Answer: A**



**उत्तर देखें**

**132. एस्कैरिस का संक्रमण सामान्यतया किसके कारण होता है?**

A. एकैरिस अण्डों से युक्त जल को पीने के कारण

B. अपूर्ण रूप से पकाए गए सूअर के माँस को खाने के कारण

C. सी-सी मक्खी द्वारा

D. मच्छर के काटने से

**Answer: A**



**वीडियो उत्तर देखें**

133. मानव शरीर में कोशिका माध्यित प्रतिरक्षा किसके द्वारा कार्यान्वित होती है?

A. T-लिम्फोसाइट्स द्वारा

B. B-लिम्फोसाइट्स द्वारा

C. थ्रॉम्बोसाइट्स द्वारा

D. रुधिराणुओं द्वारा

**Answer: A**



**वीडियो उत्तर देखें**



**134.** नीचे दिखाए जा रहे अणुओं (I) तथा (II) को पहचानिए तथा उनके स्रोत एवं उपयोग के विषय में सही विकल्प चुनिए।



 उत्तर देखें

**135.** प्रतिरक्षा के सन्दर्भ में निम्नलिखित में से कौन-सा एक कथन सही है?

A. वाइपर. (घोणस), साँप के काटे के उपचार में पूर्व-

निर्मित प्रतिपिण्डों (प्रतिरक्षी) का इंजेक्शन दिया जाना

जरूरी है।

B. चेचक के रोगजनक के प्रतिपिण्डों (प्रतिरक्षी) का उत्पादन T-लसीकाणुओं से होता है।

C. प्रतिपिण्ड (प्रतिरक्षी) प्रोटीन अणु होते हैं, जिनमें प्रत्येक में चार-चार हल्की श्रृंखलाएँ होती हैं।

D. वृक्क रोपण की अस्वीकृति होना B-लसीकाणुओं का कार्य है।

**Answer: A**



**वीडियो उत्तर देखें**

**136.** निम्नलिखित चार विकल्पों (a-d) में से किस एक विकल्प में दिए गए मर्दों को, एक अपवाद होते हुए सही श्रेणी में रखा गया है?



 उत्तर देखें

**137.** निम्नलिखित चार कथनों (I-IV) को पढ़िए |

I. नवजात शिशु को कोलॉस्ट्रम (नवस्तन्य) इसलिए पिलाया जाना चाहिए, क्योंकि उसमें एण्टीजन प्रचुर मात्रा में पाए जाते हैं।

II. चिकनगुनिया एक ग्राम ऋणात्मक जीवाणु के द्वारा होता

है।

III. ऊतक संवर्धन वाइरस रहित पादप प्राप्त करने में लाभदायक सिद्ध हुआ है।

IV. बीयर का उत्पादन किण्वित अंगूर रस के आसवन द्वारा किया जाता है। उपरोक्त कथनों में कितने कथन गलत हैं?

A. दो

B. तीन

C. चार

D. एक

**Answer: B**



**138.** यकृत का सिरहोसिस (Cirrhosis of liver) रोग लम्बे समय तक निम्नलिखित के अत्यधिक अन्तर्ग्रहण के कारण होता है

- A. अफीम
- B. एल्कोहॉल
- C. तम्बाकू (चबाना)
- D. कोकेन

**Answer: B**

 वीडियो उत्तर देखें

**139.** निम्नलिखित विकल्पों में से किसमें, उदाहरण का प्रतिरक्षा के प्रकार के साथ सही प्रकार से मिलान किया गया है?



 उत्तर देखें

**140.** निम्नलिखित में से कौन कैंसर कोशिकाओं का लक्षण नहीं है?

- A. ये पोषक पदार्थों हेतु सामान्य कोशिकाओं से प्रतिस्पर्धा करती हैं।
- B. ये केवल निर्माण वाले भाग तक ही सीमित नहीं रहती हैं।
- C. ये अनियन्त्रित रूप से विभाजित होती हैं।
- D. ये सम्पर्क संदमन प्रदर्शित करती हैं।

**Answer: D**



**वीडियो उत्तर देखें**

141. अस्पताल में लाए गए, मायोकार्डियल इन्फ्रैक्शन (Myocardial infraction) के एक रोगी को सामान्यतया तुरन्त दिया जाता है

- A. पेनिसिलीन
- B. स्ट्रैप्टोकाइनेस
- C. साइक्लोस्पोरिन A
- D. स्टेटिन्स

**Answer: B**



**वीडियो उत्तर देखें**



142. सामान्य शीत न्यूमोनिया से निम्नलिखित में भिन्न है

A. न्यूमोनिया एक संक्रामक रोग है, जबकि सामान्य शीत पोषण की अल्पता से उत्पन्न रोग है।

B. न्यूमोनिया को जीवित क्षीण जीवाणुवीय टीके (लाइव एण्टीन्युएटेड बैक्टीरियल वैक्सीन) द्वारा रोका जा सकता है, जबकि सामान्य शीत के लिए कोई प्रभावी टीका नहीं है।

C. न्यूमोनिया रोग एक विषाणु द्वारा उत्पन्न होता है, जबकि सामान्य शीत हीमोफिलस इन्फ्लूएन्जी नामक

जीवाणु के कारण उत्पन्न होता है।

D. न्यूमोनिया का रोगाणु कूपिकाओं (Alveoli) को संक्रमित करता है, जबकि सामान्य शीत फेफड़ों को नहीं, बल्कि नासिका एवं श्वसन मार्ग को प्रभावित करता है।

**Answer: D**



**वीडियो उत्तर देखें**

143. निम्नलिखित में से किसकी जाँच हेतु विडाल. (WIDAL)

परीक्षण किया जाता है?

A. मलेरिया

B. डायबिटीज मेलाइटिस

C. HIV एड्स

D. टायफॉइड ज्वर

**Answer: D**



**वीडियो उत्तर देखें**

144. प्लाज्मोडियम के चल युग्मनज पाए जाते हैं

- A. मादा एनॉफिलीज की आँत में
- B. एनॉफिलीज की लार ग्रन्थियों में
- C. मनुष्य की RBCs में
- D. मनुष्य के यकृत में

**Answer: A**



**वीडियो उत्तर देखें**

145. रोगों एवं प्रतिरक्षीकरण के सम्बन्ध में सही कथन का चुनाव कीजिए

A. यदि किसी कारणवश B तथा T-लिम्फोसाइट्स

क्षतिग्रस्त हो जाए, तो शरीर रोगाणुओं के विरुद्ध

प्रतिरक्षियों का निर्माण नहीं करेगा

B. मृत निष्क्रिय रोगाणुओं का इन्जेक्शन अक्रिय प्रतिरक्षा

प्रदान करता है

C. कुछ प्रोटोजोअन जीव हिपेटाइटिस-B वैक्सीन का

भारी मात्रा में उत्पादन करते हैं

D. साँप के काटने पर उसके इलाज के लिए सर्प के

प्रतिविष का इन्जेक्शन लगाना सक्रिय प्रतिरक्षा का

एक उदाहरण है

**Answer: A**



**वीडियो उत्तर देखें**

**146.** सामान्य जुकाम का उपचार प्रतिजैविकों द्वारा नहीं होता

है, क्योंकि यह

A. एक विषाणु के कारण होता है।

B. एक ग्राम-धनात्मक जीवाणु के कारण होता है।

C. एक ग्राम-ऋणात्मक जीवाणु के कारण होता है।

D. संक्रामक रोग नहीं है।

**Answer: A**



**वीडियो उत्तर देखें**

**147.** निम्नलिखित विकल्पों में से कौन एक रोग, उसके कारक जीव एवं संक्रमण की विधि का सही मेल प्रदर्शित करता रोग रोगजनक जीव संक्रमण विधि का सही मेल प्रदर्शित करता है

?



उत्तर देखें

**148.** निम्नलिखित कथन को पढ़िए, जिसमें दो रिक्त स्थान (A तथा B) हैं

'एक औषधि, जो.....A.....के रोगियों हेतु प्रयोग की जाती है,.....जीव की एक जाति से प्राप्त होती है।'

उपरोक्त दो रिक्त स्थानों की पूर्ति के लिए सही विकल्प है



उत्तर देखें



149. माइक्रोस्पोरम नामक रोगाणु, जो मनुष्यों में दाद (रिंगवर्म) नामक रोग उत्पन्न करने हेतु उत्तरदायी है, उसी जगत का है, जिस जगत से सम्बन्धित है

- A. टीनिया, एक चपटाकृमि
- B. वुचेरेरिया, एक फाइलेरियल कृमि
- C. राइजोपस, एक कवक
- D. ऐस्कैरिस, एक गोलकृमि

**Answer: C**



**वीडियो उत्तर देखें**

**150.** मलेरिया परजीवी के स्पोरोजॉइट्स (Sporozoites)

हेतु आप कहाँ देखेंगे?

A. मलेरिया से पीड़ित व्यक्ति की लाल रुधिर कणिकाओं

B. संक्रमित मनुष्य की प्लीहा में

C. ताजे निर्मोचित मादा एनाॅफिलीज मच्छर की लार

ग्रन्थियों में

D. संक्रमित मादा एनाॅफिलीज मच्छर की लार में

**Answer: D**





वीडियो उत्तर देखें

151. निम्नलिखित में से कौन मनुष्य के शरीर में सूक्ष्मजीवों के प्रवेश के विरुद्ध कार्यात्मिक अवरोध का कार्य करता है?

A. आँसू

B. मोनोसाइट्स

C. त्वचा

D. मूत्रजनन मार्ग की उपकला

**Answer: A**



वीडियो उत्तर देखें

152. एक रोगी के एक्वायर्ड इम्यूनोडेफीशिएन्सी सिण्ड्रोम से पीड़ित होने का सन्देह है। इसकी पुष्टि हेतु आप किस नैदानिक तकनीक का सुझाव देंगे?

A. MRI

B. अल्ट्रासाउण्ड

C. विडाल

D. ELISA

**Answer: D**



**वीडियो उत्तर देखें**

**153.** निम्नलिखित में से किसका प्रयोग प्लेग के प्रति टीके के निर्माण में नहीं किया जा सकता है?

A. उग्र (Virulent) जीवाणुओं का फॉर्मलीन-अक्रिय

निलम्बन

B. अनुग्र (Avirulent) जीवित जीवाणु

C. संश्लेषित सम्पुटीय (Synthetic capsular)'

पॉलीसैकेराइड पदार्थ

D. ऊष्मा द्वारा मृत उग्र (Virulent) जीवाणुओं का  
निलम्बन

**Answer: C**

 वीडियो उत्तर देखें

**154.** प्लाज्मोडियम द्वारा उत्पन्न रोग से पीड़ित व्यक्ति  
निम्नलिखित में किस समय आवर्तक शीत तथा ज्वर का  
अनुभव करता है?

- A. जब RBCs से मुक्त स्पोरोजॉइट्स शीघ्रता से मारे जाते हैं तथा प्लीहा के भीतर इनका विखण्डन होता है।
- B. जब ट्रोफोजॉइट्स अधिकतम वृद्धि प्राप्त कर लेते हैं तथा कुछ विष उत्पन्न करते हैं।
- C. जब परजीवी तीव्र गुणन द्वारा RBCs को फाड़कर नयी RBCs में प्रवेश करता है।
- D. जब WBCs द्वारा लघुयुग्मक जनक तथा दीर्घ युग्मक जनक नष्ट होती हैं।

**Answer: C**



वीडियो उत्तर देखें

**155.** निम्नलिखित में से कौन-सी तकनीक कैंसर का पता लगाने हेतु सर्वाधिक सुरक्षित है?

- A. मैग्नेटिक रेजोनेन्स इमेजिंग (MRI)
- B. रेडियोग्राफी (X- किरणे)
- C. कम्प्यूटेड टोमोग्राफी (Cr)
- D. हिस्टोपैथोलॉजिकल अध्ययन

**Answer: A**



वीडियो उत्तर देखें



**156.** वृक्क प्रत्यारोपण के सम्बन्ध में नीचे दिए गए चार कथनों (I-IV) में से दो सही कथनों का चयन कीजिए। II.

कोशिका व्यवहित प्रतिरक्षात्मक प्रतिक्रिया (Cell-mediated immune response) प्रत्यारोपण को अस्वीकार करने हेतु उत्तरदायी होती है।

III. प्रत्यारोपण अस्वीकार करने हेतु B-लिम्फोसाइट्स उत्तरदायी होती है।

IV. वृक्क प्रत्यारोपण की स्वीकारिता अथवा अस्वीकारिता विशिष्ट इन्टरफेरॉन्स पर निर्भर होती है।

उपरोक्त में से दो सही कथन हैं

A. II तथा III

B. III तथा IV

C. I तथा III

D. I तथा II

**Answer: D**



**वीडियो उत्तर देखें**

**157.** निम्नलिखित कथनों में से सही कथन का चयन कीजिए

- A. जब अपराधियों को शमनकारक औषधियाँ दी जाती हैं, तो वे सत्य बोलने लगते हैं।
- B. ऐसे व्यक्ति जिनकी शल्य चिकित्सा की गई हो, उन्हें दर्द-निवारक के रूप में प्रायः मॉर्फिन दी जाती है।
- C. तम्बाकू चबाने से रुधिर दाब तथा हृदय दर कम हो जाते हैं।
- D. शल्य-चिकित्सा के उपरान्त रोगी को कोकेन दिया जाता है, क्योंकि यह स्वास्थ्य की पुनः प्राप्ति (Recovery) को प्रेरित करता है।

**Answer: B**



वीडियो उत्तर देखें

158. T-लिम्फोसाइट्स में T अक्षर द्वारा प्रदर्शित होता है

A. थायरोइड

B. थैलेमस

C. टॉन्सिल

D. थाइमस

**Answer: D**



वीडियो उत्तर देखें

159. निम्नलिखित में से कौन सा कथन सत्य है?

- A. शल्य चिकित्सा वाले रोगियों को दर्द निवारण हेतु कैनेबिनाॉइड दिए जाते हैं
- B. बेनाइन ट्यूमर, मेटास्टेसिस दर्शाते हैं
- C. हेरोइन, शरीर क्रियाओं में वृद्धि करती है
- D. मैलिग्नैण्ट ट्यूमर मेटास्टेसिस प्रदर्शित करते हैं

**Answer: D**



**वीडियो उत्तर देखें**

160. निम्नलिखित में से कौन-सा युग्म विषाणु जनित रोगों को प्रदर्शित करता है

A. दाद, एड्स

B. सामान्य शीत, एड्स

C. अतिसार, सामान्य शीत

D. टायफॉइड, ट्यूबरकुलोसिस

**Answer: B**



**वीडियो उत्तर देखें**

161. निम्नलिखित में से किसकी कमी के कारण मनुष्य में ।

अल्जाइमर रोग होता है?

A. डोपेमीन

B. ग्लूटैमिक अम्ल

C. एसीटिलकोलीन

D. गामा अमीनो ब्यूटाइरिक अम्ल (GABA)

**Answer: C**



**वीडियो उत्तर देखें**

162. निम्नलिखित में से किसके द्वारा टिटैनस के रोगी व्यक्ति को प्रतिरक्षित किया जाता है?

- A. मृत कीटाणु द्वारा
- B. पूर्व निर्मित प्रतिरक्षी द्वारा
- C. वृहत् प्रतिजैविक द्वारा
- D. दुर्बलीकृत कीटाणु द्वारा

**Answer: B**



**वीडियो उत्तर देखें**



**163.** निम्नलिखित में से किसमें प्रति-हिस्टामीन तथा स्टीरॉइड का प्रयोग तुरन्त आराम देता है?

A. एलर्जी

B. मितली

C. खाँसी

D. सिरदर्द

**Answer: A**



**वीडियो उत्तर देखें**

**164.** मनुष्य के रुधिर प्लाज्मा में उपस्थित ग्लोब्युलिन प्राथमिक रूप से सम्मिलित होते हैं।

- A. शरीर की रक्षात्मक प्रविधियों में
- B. शारीरिक द्रव्यों के परासरणीय नियन्त्रण में
- C. रुधिर में ऑक्सीजन के संवहन में
- D. रक्त के स्कन्दन में

**Answer: A**



**वीडियो उत्तर देखें**

**165.** मानवों में कॉर्निया (स्वच्छ पटल) का प्रत्यारोपण लगभग कभी भी अस्वीकार नहीं किया जाता। ऐसा इसलिए कि

- A. इसकी कोशिकाओं में बैक्टीरिया न के बराबर प्रवेश कर पाते हैं
- B. इसमें रुधिर आपूर्ति नहीं होती है
- C. इसमें केन्द्रकयुक्त कोशिकाएँ होती हैं
- D. यह एक निर्जीव परत है

**Answer: B**



**वीडियो उत्तर देखें**

166. किसी विशिष्ट मनोनुवर्तनी औषधि के विषय में निम्नलिखित में से कौन-सा एक कथन सही है?

A. भाँग से अनुबोध अवगम तथा विभ्रम पैदा होते हैं।

B. अफीम से तन्त्रिका तन्त्र उत्तेजित होता है तथा विभ्रम पैदा होते हैं।

C. मॉर्फिन से भ्राँतियाँ पैदा होती एवं गलत भावनाएँ आने लगती हैं।

D. बर्बिट्यूरेटों से विश्रांति तथा अस्थायी सुख-बोध पैदा होता है।

**Answer: A**



**वीडियो उत्तर देखें**

**167.** सूची I में दिए गए रोगों को सूची II में दिए गए सही पदों (रोगजनक/रोकथाम/उपचार) से मिलाइए।



A. A-1, B-2, C-3, D-4

B. A-2 B-4, C-1, D-3

C. A-2, B-1, C-3, D-4

D. A-2, B-3, C-4, D-1

**Answer: D**



**उत्तर देखें**

**168.** सोनोग्राफी के लिए कितनी आवृत्ति की पराध्वनि मानव शरीर के भीतर प्रवेश कराई जाती है?

A. 30-45 MHz

B. 15-30 MHz

C. 1-15 MHz

D. 45-70 MHz

**Answer: C**



**वीडियो उत्तर देखें**

**169.** कुछ खास ऋतुओं में बढ़ते जाते दमा रोग का सम्बन्ध किससे होता है?

- A. गर्म एवं नमी वाला पर्यावरण ।
- B. टिन के डिब्बों में परिरक्षित फलों को खाना
- C. ऋतुपरक पराग का श्वास के द्वारा भीतर जाना
- D. घटता तापमान

**Answer: C**



**वीडियो उत्तर देखें**

**170.** हमारे शरीर के एण्टीबाँडीज (प्रतिपिण्ड) किसके सम्मिश्र होते हैं?

- A. लाइपोप्रोटीन्स
- B. स्टीरॉइड्स
- C. प्रोस्टैग्लैन्डिन्स
- D. ग्लाइकोप्रोटीन्स



**Answer: D**



**वीडियो उत्तर देखें**

**171. मास्ट कोशिकाओं में किसका स्रावण होता है?**

- A. हिप्प्यूरिन
- B. मायोग्लोबिन
- C. हिस्टामीन
- D. हीमोग्लोबिन

**Answer: C**



वीडियो उत्तर देखें

172. एक व्यक्ति में अपूर्वघोषणीन मनोदशा, भावनाओं का विस्फोट एवं झगड़ालू व्यवहार पाया जाता है और वह दूसरों से टक्कर लेने लगता है। बताइए वह किस रोग से पीड़ित है?

A. शाइजोफ्रेनिया

B. बॉर्डर-लाइन पर्सनैलिटी डिसऑर्डर (BPD)

C. मनस्थिति दोष

D. आसक्ति दोष

**Answer: A**



वीडियो उत्तर देखें

173. बॉटुलिज्म पैदा करने वाला जीवाणु (क्लॉस्ट्रिडियम बॉटुलाइनम) क्या होता है?

- A. एक विकल्पी अनाॅक्सीजीव
- B. एक अविकल्पी अनाॅक्सीजीव
- C. एक विकल्पी आॅक्सीजीव
- D. एक अविकल्पी आॅक्सीजीव

**Answer: B**



वीडियो उत्तर देखें

174. AIDS, HIV द्वारा होता है, जो कि मुख्यतया संक्रमित करता है

- A. सभी लिम्फोसाइट्स को
- B. सक्रियता कारक B कोशिकाओं को
- C. साइटोटॉक्सिक T- कोशिकाएँ (कोशाविषीय T- कोशिकाएँ) को
- D. T - लिम्फोसाइट्स को

**Answer: D**



वीडियो उत्तर देखें

175. निम्न में से कौन मस्तिष्क की सक्रियता को दबाता है तथा शान्ति, शिथिलता व निद्रा का एहसास उत्पन्न करता है?

A. मॉर्फिन

B. वेलियम

C. एम्फीटामाइन्स

D. हशीश

**Answer: B**



वीडियो उत्तर देखें

176. बचपन में थाइमस की हुई क्षति से क्या हो सकता है?

- A. रूधिर के हीमोग्लोबिन की मात्रा में कमी आ जाना
- B. स्टेम कोशिका उत्पादन में कमी आ जाना
- C. प्रतिरक्षी-माध्यमित प्रतिरक्षा की हानि
- D. कोशिका-माध्यमित प्रतिरक्षा की हानि

**Answer: D**



**वीडियो उत्तर देखें**

177. विकिरण के द्वारा सामान्य कोशिकाओं की अपेक्षा कैंसर

कोशिकाएँ अधिक सरलता से क्षतिग्रस्त हो जाती हैं, क्योंकि

A. उनमें तीव्र विभाजन हो रहा होता है

B. उनकी संरचना भिन्न होती है

C. वे अविभाजनी होती हैं

D. उनमें उत्परिवर्तन नहीं हुए होते

**Answer: A**



**वीडियो उत्तर देखें**

178. निम्नलिखित में से कौन-सा एक जोड़ा सही नहीं मिलाया गया है।

- A. सिरेटिया-औषधि व्यसन
- B. स्पाइरुलिना-एकल कोशिका प्रोटीन
- C. राइजोबियम जैव उर्वरक
- D. स्ट्रेप्टोमाइसीज-एण्टीबायोटिक

**Answer: A**



**वीडियो उत्तर देखें**



179. निम्न में से कौन सुमेलित नहीं है?

A. ग्लोसिना पेल्पेलिस - निद्रारोग

B. क्यूलेक्स पाईपिएन्स- फाइलेरिएसिस (फीलपाँव)

C. एडीज एजिष्टी- पीत ज्वर

D. एनॉफिलीज क्यूलिफेसीज - लिशमेनिएसिस

**Answer: D**



**वीडियो उत्तर देखें**

180. ELISA, विषाणु की खोज के लिए किया जाता है, जहाँ

A. DNA परीक्षा की आवश्यकता होती है

B. साउथर्न ब्लोटिंग की जाती है ।

C. क्षारीय फॉस्फोटेज मुख्य अभिकारक होता है

D. केटालेज मुख्य अभिकारक होता है

**Answer: C**



**वीडियो उत्तर देखें**

**181.** निम्न में से कौन-सी अवस्था यद्यपि स्वयं में हानिकारक है, परन्तु मच्छर जनित संक्रमित बीमारियों के विरुद्ध प्रभावकारी रक्षक है?

A. ल्यूकेमिया

B. थैलेसेमिया

C. हँसियाकार कोशिका अरक्तता

D. पर्नीसियस एनीमिया

**Answer: C**



**वीडियो उत्तर देखें**

182. स्तनियों में T-लिम्फोसाइट्स के लिए क्या सत्य है?

A. यह थायरॉइड में उत्पन्न होती है ।

B. इनके तीन मुख्य प्रकार हैं (यह तीन मुख्य प्रकार की

होती हैं)- साइटोटॉक्सिक T- कोशिकाएँ, सहायक T-

कोशिकाएँ, दमनकारक T- कोशिकाएँ

C. यह लसीकीय ऊतकों में उद्भूत होती है

D. वे क्षतिग्रस्त कोशिकाओं व कोशिकीय वर्ण्य पदार्थों

का भक्षण करती हैं

**Answer: C**



वीडियो उत्तर देखें

**183.** उस अल्पकालीन प्रतिरक्षा को क्या कहते हैं, जो अपरा को पार करते हुए माँ से गर्भस्थ शिशु में पहुँचती है या माँ के दूध के माध्यम से शिशु में पहुँचती है?

- A. सक्रिय प्रतिरक्षा
- B. निष्क्रिय प्रतिरक्षा
- C. कोशिकीय प्रतिरक्षा
- D. सहज अविशिष्ट प्रतिरक्षा

**Answer: B**



वीडियो उत्तर देखें

**184.** क्रिसमस रोग किस रोग का दूसरा नाम है?

- A. हीमोफीलिया-B
- B. हिपेटाइटिस-B
- C. डाउन सिन्ड्रोम
- D. निद्रालु रोग

**Answer: A**



वीडियो उत्तर देखें

185. कार्सिनोमा होता है

- A. संयोजी ऊतकों का बिनाइन ट्यूमर
- B. संयोजी ऊतकों का मैलिग्नेन्ट ट्यूमर
- C. त्वचा या श्लेष्मा झिल्ली का मैलिग्नेन्ट ट्यूमर
- D. कोलोन का मैलिग्नेन्ट ट्यूमर

**Answer: C**



**वीडियो उत्तर देखें**

186. निम्न में से कौन लिंग सहलग्न रोग का उदाहरण है

A. एड्स

B. वर्णान्धता

C. सिफलिस

D. गोनोरिया

**Answer: B**



वीडियो उत्तर देखें



187. इण्टरफेरॉन्स किसके लिए संश्लेषित किए जाते हैं?

A. माइकोप्लाज्मा

B. जीवाणु

C. विषाणु

D. कवक

**Answer: C**



वीडियो उत्तर देखें

**188.** निम्न में से कौन सर्वाधिक संक्रामक बीमारी है?

A. हिपेटाइटिस-B

B. एड्स

C. अमीबिएसिस

D. मलेरिया

**Answer: A**



**वीडियो उत्तर देखें**

189. निम्न में से कौन सुमेलित जोड़ा है?

A. रेसरपाइन - ट्रानक्यूलाइजर

B. कोकेन - आपिएट नार्कोटिक

C. मॉर्फिन - हेलुसिनिजेनिक (मतिभ्रम कारक)

D. भाँग - एनलजेसिक (पीड़ाहारी)

**Answer: A**



**वीडियो उत्तर देखें**

190. साल्मोनेला, सम्बन्धित है

A. टायफॉइड से

B. पोलियो से

C. TB से

D. टिटेनस से

**Answer: A**



वीडियो उत्तर देखें

191. फुफ्फुस कैंसर का कारण है

- A. एस्बेस्टस
- B. कैल्शियम फ्लोराइड
- C. सीमेन्ट फैक्ट्री
- D. बॉक्साइट खनन

**Answer: A**



**वीडियो उत्तर देखें**

192. LSD है

A. हलुसिनोजेनिक

B. सेडेटिव

C. स्टीमुलेट

D. ट्रांक्यूलाइजर

**Answer: A**



वीडियो उत्तर देखें

**193.** वायरल संक्रमण (विषाणु संक्रमण) के विरोध में तथा विषाणु बहुगुणन रोकने के लिए कशेरुकी कोशिकाओं द्वारा उत्पन्न प्रोटीन्स कहलाती है

- A. लिपोप्रोटीन्स
- B. इम्यूनोग्लोबुलिन्स
- C. इन्टरफेरॉन्स
- D. एन्टीटॉक्सिन्स

**Answer: C**



**वीडियो उत्तर देखें**

194. बोवाइन स्पोन्जीफार्म एनसिफेलोपेथी, एक बोवाइन रोग किस मानव रोग से सम्बन्धित होता है?

- A. सेरेब्रल स्पोन्डीलाइटिस
- B. क्रिट्सफेल्ड-जेकब रोग
- C. एन्सिफैलाइटिस
- D. काला-अजार

**Answer: B**



**वीडियो उत्तर देखें**



195. निम्न में से किस बीमारी के लिए निवारक वैक्सीन उपलब्ध है?

A. एड्स

B. हिपेटाइटिस

C. सिफलिस

D. गोनोरिया

**Answer: B**



वीडियो उत्तर देखें

196. ब्लड टाइपिंग में एग्लूटिनेशन इंगित करता है

- A. RBC कुछ प्रतिजनों के वाहक होते हैं
- B. प्लाज्मा में कुछ प्रतिजन पाए जाते हैं
- C. RBC कुछ प्रतिविषों (प्रतिवादी) की वाहक होती है
- D. प्लाज्मा में कुछ प्रतिविष पाए जाते हैं

**Answer: A**



**वीडियो उत्तर देखें**

197. कांच की अवधारणा किस पर लागू नहीं की जा सकती है?

- A. डिप्थीरिया (मोतीझरा)
- B. कोलेरा (हैजा)
- C. लेप्रेसी (कोढ़)
- D. ट्यूबरकुलोसिस (यक्ष्मा, तपेदिक)

**Answer: C**



**वीडियो उत्तर देखें**

198. वैक्सीन्स हैं

A. उपचारित जीवाणु या विषाणु या उनकी एक प्रोटीन

B. MHC (मेजर हिस्टो काम्पेरीटिविलिटी कॉम्प्लेक्स)

प्रोटीन्स

C. उपचारात्मक दवाईयाँ

D. मोनोक्लोनल एण्टीबॉडीज

**Answer: A**



वीडियो उत्तर देखें

199. हाइब्रिडोमा कोशिकाएँ होती हैं

A. मेंढक की तन्त्रिका कोशिकाएँ

B. माइलोमा कोशिकाओं के फलस्वरूप प्राप्त संकर  
कोशिकाएँ

C. बैक्टीरिया में बीजाणु-निर्माण का उत्पाद

D. उपरोक्त में से कोई नहीं

**Answer: B**



**वीडियो उत्तर देखें**

200. यदि किसी व्यक्ति के शरीर में इण्टरफेरॉन्स का उत्पादन हो, तो उसको, किससे संक्रमित होने की सम्भावना है?

- A. टायफॉइड (मियादी बुखार या मोतीझरा)
- B. खसरा
- C. मलेरिया
- D. टिटेनस

**Answer: B**



**वीडियो उत्तर देखें**

201. भाँग (कैनाबिस) उत्पादों जैसे: भाँग, गाँजा, चरस, मारिजुआना और हशीश, आदि के प्रयोग से क्या होता है?

A. मस्तिष्क की क्रियाओं में कुछ कमी और शान्ति का

अनुभव

B. विचारों और अनुभवों को बदल देता है

C. मस्तिष्क के क्रियाकलापों को बाधित करता है और

दर्द से छुटकारा दिलाता है।

D. तन्त्रिका तन्त्र को प्रेरित कर सक्रियता बढ़ाता है

**Answer: B**

202. निम्न में से कौन-से लक्षण विकिरण रुग्णता (सिकनेस) को इंगित करते हैं?

- A. लाल व छाले युक्त त्वचा
- B. मितली आना व बालों का टूटना
- C. मितली आना व रक्ताल्पता
- D. छालेदार त्वचा, मितली आना, बालों का टूटना

**Answer: D**



203. घटसर्व या रोहिणी (डिप्थीरिया) का कारण होता है

A. पोषद् ऊतकों में मृत जीवाणु कोशिकाओं द्वारा विषों

का स्रावण

B. पोषद् ऊतकों में जीवित कोशिकाओं द्वारा विषों का

स्रावण

C. पोषद् शरीर द्वारा अत्यधिक प्रतिरक्षा अनुक्रिया

दिखलाना

D. पोषद् ऊतकों में विषाणुओं द्वारा विषों का स्रावण

**Answer: A**



**वीडियो उत्तर देखें**

**204.** निम्नलिखित में से कौन-सा एक ओपिएट मादक द्रव्य है?

- A. बारबीटुरेट
- B. मॉफीन
- C. एम्फोटेमिन्स
- D. LSD

**Answer: B**



**वीडियो उत्तर देखें**

**205. रासायनिक रूप से एक एण्टीबाँडी होती है**

A. लिपिड

B. न्यूक्लियोप्रोटीन

C. प्रोटीन

D. लिपोप्रोटीन

**Answer: C**



वीडियो उत्तर देखें

206. किसी एलर्जन के प्रति अतिसंवेदनशीलता का कारण है

- A. प्रतिरक्षी क्रियाविधि की कार्यात्मकता में विचलन होना
- B. चारों ओर के तापमान में वृद्धि होना
- C. व्यक्ति की आयु
- D. भोजन प्रकृति

**Answer: A**

 वीडियो उत्तर देखें

207. निम्नलिखित में से कौन भारतीय औषधीय पादप है?

- A. सैकेरम ऑफिसिनेरम
- B. राउवॉल्फिया सेपेंटीना
- C. ओराइजा सैटाइवा
- D. सोलेनम मिलोजिना

**Answer: B**

 वीडियो उत्तर देखें

208. निष्क्रिय प्रतिरक्षा की खोज की

A. एडवर्ड जेनर ने

B. एमिल वॉन बेहरिंग ने

C. रॉबर्ट कॉच ने

D. लुईस पाश्चर

**Answer: B**



**वीडियो उत्तर देखें**

209. रिट्रोवाइरसों को मनुष्यों में कैंसर कारक समझा जाता है, क्योंकि वे

- A. प्रतिगामी ट्रान्सक्रिप्टेस के लिए जीनों को ले जाते हैं।
- B. अपने जीनोम में कोशिकीय प्रोटोओन्कोजिन्स को ले जा सकते हैं।
- C. अपने जीनोम में V-ओन्कोजिन्स को ले जाते हैं।
- D. एक रज्जुक RNA को अपने आनुवंशिकीय पदार्थ के रूप में ले जाते हैं।

**Answer: B**

210. निम्न में से कौन-सी बीमारी एलर्जिक प्रतिक्रिया के कारण होती है?

- A. घेघा या मलगण्ड
- B. त्वचा का कैंसर
- C. हे बुखार
- D. एण्टेरिक बुखार

**Answer: C**



211. रुधिर कैंसर को कहा जाता है |

A. ल्यूकेमिया

B. शाम्बोसिस

C. हीमोलाइसिस (रुधिर अपघटन)

D. हीमोफीलिया

**Answer: A**



**वीडियो उत्तर देखें**

212. निकोटिन एक उद्दीपक की तरह कार्य करता है, क्योंकि यह अनुहरण करता है

- A. थाइरॉक्सिन के प्रभाव का
- B. एसीटोकोलीन के प्रभाव का
- C. टेस्टोस्टीरोन के प्रभाव का
- D. डोपामाइन के प्रभाव का

**Answer: B**



**वीडियो उत्तर देखें**

213. निम्न में से कौन-सा जोड़ा समेलित नहीं है?

A. डेंगू बुखार-अरबोवाइरस

B. प्लेग-यीनिया पेस्टिस

C. सिफलिस (उपदंश)-ट्राइचुरिस ट्राइचियूरा

D. मलेरिया-प्लाज्मोडियम वाइवैक्स।

**Answer: C**



**वीडियो उत्तर देखें**

214. निम्नलिखित में से किसका कैंसर, सार्कोमा कहलाता है?

A. एपिथीलियल ऊतक

B. मीसोडर्मल ऊतक

C. रुधिर

D. एण्डोडर्मल ऊतक

**Answer: B**



वीडियो उत्तर देखें

215. बड़े पैमाने पर अंग-प्रतिस्थापना की बाधा का कारण है

- A. अंग दानकर्ताओं की कमी
- B. शरीर द्वारा बाहरी पदार्थों का त्याग कर देना
- C. धार्मिक सोच
- D. प्रभावी शल्य तकनीकों का अभाव

**Answer: B**



**वीडियो उत्तर देखें**

216. प्रतिरक्षा प्रक्रिया में भाग लेने वाली कोशिकाएँ हैं

- A. एरिथ्रोसाइट्स
- B. लिम्फोसाइट्स
- C. इओसिनोफिल्स
- D. थ्रॉम्बोसाइट्स

**Answer: B**



**वीडियो उत्तर देखें**

**217. अफीमयुक्त निद्राकारी (Opiate narcotic) है**

- A. भाँग

B. चरस

C. हेरोइन

D. निकोटिन

**Answer: C**



**वीडियो उत्तर देखें**

**218.** प्लाज्मोडियम वाइवैक्स, मलेरिया परजीवी के जीवन-चक्र का वह भाग, जो मादा एनॉफिलीज में संपन्न होता है, उसे कहते हैं

A. लैंगिक जीवन चक्र

B. पूर्व रुधिर शाइजोगोनी

C. बाह्य रुधिर शाइजोगोनी

D. पश्च लाल रुधिर कण शाइजोगोनी

**Answer: A**



**वीडियो उत्तर देखें**

**219. अफ्रीकन निद्रा बीमारी किसके कारण होती है?**



- A. सी-सी मक्खी द्वारा छोड़े गए प्लाज्मोडियम वाइवैक्स के कारण
- B. बेड-बग द्वारा छोड़े गए ट्रिपैनोसोमा लीवसी के कारण
- C. ग्लोसिना पैलपैलीस द्वारा छोड़े गए ट्रिपैनोसोमा गम्बियन्स के कारण
- D. घर की मक्खी द्वारा छोड़े गए एण्टामीबा जिन्जिवैलिस के कारण

**Answer: C**



**वीडियो उत्तर देखें**

220. मेलिग्नेन्ट टरिश्यन मलेरिया परजीवी का वैज्ञानिक नाम है।

- A. प्लाज्मोडियम फैल्सीपेरम
- B. प्लाज्मोडियम वाइवैक्स
- C. प्लाज्मोडियम ओवेल
- D. प्लाज्मोडियम मलैरी

**Answer: A**



**वीडियो उत्तर देखें**

221. काला-अजार व ओरिएण्टल सोर फैलाए जाते हैं

A. घरेलू मक्खी द्वारा

B. खटमल द्वारा

C. रेत मक्खी

D. फलमक्खी द्वारा

**Answer: C**



**वीडियो उत्तर देखें**

222. मलेरिया बुखार किसकी मुक्ति से जुड़ा हुआ है?

- A. क्रिष्टोमीरोजॉइट्स
- B. मेटाक्रिष्टोमीरोजॉइट्स
- C. मीरोजॉइट्स
- D. ट्रोफोजॉइट्स

**Answer: C**



**वीडियो उत्तर देखें**